

Panasonic

Important Information

Thank you for purchasing this Panasonic product.
Please read this Important Information carefully before using this product and save this Important Information for future use.

Related Documentation

- Installation Guide
Describes information about the installation of the product.
- Open Source Software Notice
Parts of this product use open source software.

Installation Guide, Open Source Software Notice and other information are provided on the Panasonic Web site at:
<http://panasonic.net/pcc/support/pbx/>

For Your Safety

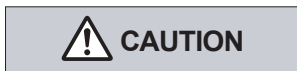
To reduce the risk of injury, loss of life, electric shock, fire, malfunction, and damage to equipment or property, always observe the following safety precautions.

Explanation of symbols

The following symbols are used to classify and describe the level of hazard and injury caused when the denotation is disregarded and improper use is performed.



Denotes a potential hazard that could result in serious injury or death.



Denotes a hazard that could result in minor injury or damage to the product or other equipment.

The following types of symbols are used to classify and describe the type of instructions to be observed.



This symbol is used to alert users to a specific operating procedure that must not be performed.



This symbol is used to alert users to a specific operating procedure that must be followed in order to operate the product safely.

1 English

2 Español

3 Italiano

4 Deutsch

5 Français

6 Русский

7 Українська

 **WARNING**

- Do not connect or disconnect the power plug with wet hands.
 - Do not touch the product, AC adaptor, AC adaptor cord or power cord during a lightning storm.
 - Do not allow anything to rest on the AC adaptor cord or Ethernet cable. Do not locate the product where the AC adaptor cord, power cord or Ethernet cable may be stepped on or tripped on.
 - When installing or testing a product with an external AC adaptor, the AC adaptor should be plugged into a wall outlet or floor-mounted AC outlet. Do not connect the AC adaptor to a ceiling-mounted AC outlet, as the weight of the AC adaptor may cause it to become disconnected.
 - Make sure that you do not short the cables.
 - Never attempt to insert wires, pins, etc. into the vents or other holes of the product.
 - Do not splash water on the AC adaptor, AC adaptor cord or power cord, nor get them wet. Doing so can result in fire, electric shock, or injury. If they do get wet, immediately disconnect the AC adaptor, AC adaptor cord or power cord and contact an authorized service center.
 - Do not touch the AC adaptor for extended periods of time. Doing so can lead to low-degree burns.
 - Do not make power connections that exceed the ratings for the AC outlet or power equipment. If the power rating of a surge protector, etc. is exceeded, it can cause a fire due to heat buildup.
 - Care should be taken so that objects do not fall onto, and liquids are not spilled into, the product. Do not subject the product to excessive smoke, dust, moisture, mechanical vibration, shock, or direct sunlight.
 - Do not place heavy objects on top of the product.
 - Do not mount the product in a manner other than that described in the manual.
 - Consult the manufacturer of any personal medical devices, such as pacemakers, to determine if they are adequately shielded from external RF (radio frequency) energy.
 - For Taiwan:
The product operates in the frequency range of 1880 MHz to 1895 MHz, and the output peak power level is less than 0.25 W.
 - For North America:
The product operates in the frequency range of 1920 MHz to 1930 MHz, and the output peak power level is less than 0.12 W.
 - For Latin America:
The product operates in the frequency range of 1910 MHz to 1920 MHz, and the output peak power level is less than 0.25 W.
 - For all other countries/areas:
The product operates in the frequency range of 1880 MHz to 1900 MHz, and the output peak power level is less than 0.25 W.
- Do not use the product in health care facilities if any regulations posted in the area instruct you not to do so. Hospitals or health care facilities may be using equipment that could be sensitive to external RF (radio frequency) energy.
- To prevent fire or shock hazard, do not expose this product to rain or any type of moisture.



- The product must only be installed and serviced by qualified service personnel. The product should be used as-is from the time of purchase; it should not be disassembled or modified. Disassembly or modification can cause a fire, electric shock, or damage to the product.
- Make sure that the wall that the product will be attached to is strong enough to support the product (approx. 330 g [11.6 oz]). If not, it is necessary for the wall to be reinforced.
- Only use the wall-mounting equipment included with the product.
- When this product is no longer in use, make sure to detach it from the wall.

- Unplug the AC adaptor or power cord from the AC outlet and contact your dealer in the following cases. If the power is supplied from the network to the product (PoE [Power-over-Ethernet]), disconnect the Ethernet cables.
 - The AC adaptor cord, power cord, or power plug becomes damaged or frayed.
 - The product is exposed to rain, water, or any other liquid.
 - The product is dropped or damaged.
 - Internal components are exposed due to damage.
 - The product does not operate properly.
 - Performance deteriorates.
- Disconnect the product from the AC outlet and disconnect the Ethernet cable if the product emits smoke, an abnormal smell, or makes unusual noise. These conditions can cause fire or electric shock. Confirm that smoke has stopped and contact an authorized service center.
- Clean the power plug periodically with a soft, dry cloth to remove dust and other debris.
- Use a specified Panasonic AC adaptor.
AC adaptor information is indicated in the manual on the Panasonic Web site at:
<http://panasonic.net/pcc/support/pbx/>
- The product should only be connected to a power supply of the type shown on the label on the product.
- Completely insert the power plug into the AC outlet. Failure to do so may cause electric shock and/or excessive heat resulting in a fire.

1

CAUTION



- Do not stretch or bend the cables. Also, do not allow anything to rest on the cables.
- Do not bundle cables that are connected to the product with the power cords of machines located nearby.
- To prevent malfunction, deformity, overheating, rust, and discoloration, do not install or place equipment in the following types of locations:
 - Locations where air ventilation is poor.
 - Locations that may be exposed to sulfurous gas, such as near hot springs.
 - Near devices that emit heat, such as heaters.
 - Near devices that emit electromagnetic noise, such as radios or televisions.
 - Near devices that emit high-frequency noise, such as sewing machines or welders.
- The product and the cables should never be placed near or over a radiator or other heat source.
- The product should not be placed outdoors (use indoors).
- The product should not be placed near high-voltage equipment.
- The product should not be placed on a metal object.
- Do not use the AC adaptor if it has been submerged in water.



- The product should be kept free of dust, moisture, high temperature (more than 40 °C [104 °F]), low temperature (less than 0 °C [32 °F]), and vibration, and should not be exposed to direct sunlight.
- When driving the screws into the wall, be careful to avoid touching any metal laths, wire laths or metal plates in the wall.
- Use cables that are fire-resistant or fireproof.
- Make sure the cables are securely fastened to the wall.
- The AC adaptor is used as the main disconnect device. Ensure that the AC adaptor is located near the product and is easily accessible.
- Disconnect the AC adaptor cord, power cord and all cables from the product before cleaning. Clean the product with a soft, dry cloth. Do not use liquid, aerosol cleaners, abrasive powders, or chemical agents to clean the product.

- When left unused for a long period of time, disconnect the product from the AC outlet. When the product receives power from a PoE power supply, disconnect the Ethernet cable.
- It is advisable to unplug the product during thunderstorms as the warranty does not cover any damage resulting from lightning strikes and power surges. Lightning protection is advised.

Important Safety Instructions

When using this product, basic safety precautions should always be followed to reduce the risk of fire, electric shock and injury to persons, including the following:

- Do not use the product near water, for example, near a bathtub, washbowl, kitchen sink, or laundry tub, in a wet basement, or near a swimming pool.
- Avoid using a product during an electrical storm. There may be a remote risk of electric shock from lightning.
- Do not use the product to report a gas leak in the vicinity of the leak.
- Use only the AC adaptor and the power cord indicated in the manual.

SAVE THESE INSTRUCTIONS

Información importante

Gracias por adquirir este producto de Panasonic.
Antes de utilizar el producto, lea este manual con atención y guárdelo para futuras consultas.

Documentación relacionada

- Guía de instalación
Describe la información básica sobre la instalación del producto.
- Aviso sobre el software de código abierto
Partes de este producto utilizan software de código abierto.

Encontrará la Guía de instalación, el Aviso sobre el software de código abierto y otra información en el siguiente sitio web de Panasonic:

<http://panasonic.net/pcc/support/pbx/>

2

Para su seguridad

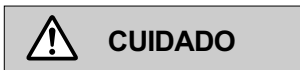
Para reducir el riesgo de lesiones, muerte, descarga eléctrica, incendio, funcionamiento incorrecto y daños en el equipo o propiedad, tenga en cuenta las siguientes precauciones de seguridad.

Explicación de los símbolos

Los símbolos que aparecen a continuación se utilizan para clasificar y describir el nivel de peligro y daños incurridos cuando se ignoran estas indicaciones y se realiza un uso incorrecto del producto.



Indica un posible peligro que puede provocar heridas graves o la muerte.



Indica un peligro que puede provocar lesiones leves o daños en el producto u otro equipo.

Los tipos de símbolos que se indican a continuación se utilizan para clasificar y describir el tipo de instrucciones que deben tenerse en cuenta.



Este símbolo se utiliza para avisar a los usuarios que no puede realizarse un determinado procedimiento operativo.



Este símbolo se utiliza para avisar a los usuarios que debe realizarse un determinado procedimiento operativo para utilizar el producto de forma segura.



ADVERTENCIA



- No conecte ni desconecte el enchufe de alimentación con las manos húmedas.
 - No toque el producto, el adaptador de CA, el cable del adaptador de CA, ni el cable de alimentación durante una tormenta eléctrica.
 - No coloque nada encima del cable del adaptador de CA ni del cable Ethernet. No coloque el producto en un lugar donde pueda pisar el cable del adaptador de CA, el cable de alimentación o el cable Ethernet o tropezar con ellos.
 - Al instalar o probar un producto con un adaptador de CA externo, el adaptador de CA debería conectarse a una toma de pared o a una toma de CA instalada en el suelo. No conecte el adaptador de CA a una toma de CA instalada en el techo, ya que el peso del adaptador de CA podría provocar que se desconectara.
 - Asegúrese de que no haya causado ningún cortocircuito con el cableado.
 - No trate nunca de insertar objetos como alambres, agujas, etc. en las aperturas de ventilación u otros orificios del producto.
 - Procure no mojar el adaptador de CA, el cable del adaptador de CA, ni el cable de alimentación. Si lo hiciera, podría provocar un incendio, descargas eléctricas o lesiones. Si se mojan, desconecte inmediatamente el adaptador de CA, el cable del adaptador de CA o el cable de alimentación, y póngase en contacto con un centro de servicio autorizado.
 - No toque el adaptador de CA durante largo tiempo. Si lo hace, puede sufrir quemaduras leves.
 - No realice conexiones que superen las especificaciones para la toma de CA o los equipos de alimentación. Si se superan las especificaciones de potencia de un protector de subidas de tensión, etc., puede provocar un incendio debido a la acumulación de calor.
 - Debe tener cuidado de que no caigan objetos ni líquidos en el producto. No someta el producto a humo excesivo, polvo, humedad, vibraciones mecánicas, golpes ni la esponja directamente al sol.
 - No coloque objetos pesados encima del producto.
 - No monte el producto de forma distinta a la indicada en el manual.
 - Póngase en contacto con el fabricante de dispositivos médicos personales, como por ejemplo, marcapasos, para determinar si cuentan con la protección adecuada frente a energía externa de RF (radiofrecuencia).
 - Para Taiwán:
El producto funciona en el rango de frecuencia de 1880 MHz a 1895 MHz y el nivel máximo de la potencia es inferior a 0,25 W.
 - Para América del Norte:
El producto funciona en el rango de frecuencia de 1920 MHz a 1930 MHz y el nivel máximo de la potencia es inferior a 0,12 W.
 - Para América Latina:
El producto funciona en el rango de frecuencia de 1910 MHz a 1920 MHz y el nivel máximo de la potencia es inferior a 0,25 W.
 - Para los demás países / zonas:
El producto funciona en el rango de frecuencia de 1880 MHz a 1900 MHz y el nivel máximo de la potencia es inferior a 0,25 W.
- No utilice el equipo en centros de asistencia médica si existe alguna regulación en dicha área que lo prohíba. Es posible que los hospitales o centros de asistencia médica utilicen equipos sensibles a fuentes externas de energía de RF (radiofrecuencia).
- Para evitar incendios o descargas eléctricas, no exponga este producto a la lluvia ni a ningún tipo de humedad.



- Sólo servicio técnico cualificado podrá instalar y realizar el mantenimiento del producto. El producto deberá usarse tal como se entrega en el momento de su adquisición; no debe desmontarse ni modificarse. El hecho de desmontarlo o modificarlo puede provocar un incendio, descargas eléctricas o daños al producto.
- Asegúrese de que la pared en la que se colocará el producto sea lo suficientemente resistente para sostener el producto (aprox. 330 g). De lo contrario, deberá reforzar la pared.
- Utilice solo el equipo para el montaje en la pared que se incluye con el producto.

- Cuando ya no desee utilizar más este producto, asegúrese de descolgarlo de la pared.
- Desenchufe el adaptador de CA o el cable de alimentación de la toma de CA y póngase en contacto con su distribuidor en los siguientes casos. Si se suministra la alimentación desde la red al producto (PoE [Power-over-Ethernet], en sus siglas inglesas), desconecte los cables Ethernet.
 - El cable del adaptador de CA, el cable de alimentación o el enchufe de alimentación están dañados o desgastados.
 - El producto se ha expuesto a la lluvia, agua o cualquier otro líquido.
 - El producto se ha caído o ha sufrido daños.
 - Los componentes internos han quedado expuestos al sufrir daños.
 - El producto no funciona correctamente.
 - El rendimiento empeora.
- Desconecte el producto de la toma de CA y desconecte el cable Ethernet si el producto emite humo, un olor anómalo o ruidos pocos comunes. Estas condiciones pueden provocar incendios o descargas eléctricas. Compruebe que ya no se emita humo y póngase en contacto con un servicio cualificado.
- Limpie periódicamente el enchufe de alimentación con un paño seco y suave para eliminar el polvo y otros desechos.
- Utilice un adaptador de CA Panasonic especificado.
La información sobre el adaptador de CA se indica en el manual del sitio web Panasonic en: <http://panasonic.net/pcc/support/pbx/>
- El producto solo debería conectarse a una fuente de alimentación del tipo descrito en la etiqueta del producto.
- Inserte completamente el enchufe de alimentación en la toma de CA. De lo contrario, podría producirse una descarga eléctrica y / o el calor excesivo podría provocar un incendio.

2



CUIDADO



- No tire de los cables ni los doble. Tampoco coloque nada encima de los cables.
- No ate los cables que están conectados al producto con los cables de alimentación de los equipos cercanos.
- Para evitar un funcionamiento incorrecto, deformidad, sobrecalentamiento, oxidación o decoloración, no instale ni coloque el equipo en los siguientes tipos de ubicaciones:
 - Ubicaciones en las que la ventilación es escasa.
 - Ubicaciones que puedan estar expuestas a gas sulfuroso, como por ejemplo, cerca de fuentes termales.
 - Cerca de dispositivos que emitan calor, como por ejemplo, calefactores.
 - Cerca de dispositivos que emitan ruido electromagnético, como por ejemplo, radios o televisores.
 - Cerca de dispositivos que emitan ruido de alta frecuencia, como por ejemplo máquinas de coser o soldadores.
- El producto y los cables nunca deberían colocarse cerca ni sobre un radiador u otra fuente de calor.
- El producto no se debe colocar en el exterior (para uso en interiores).
- El producto no se debe colocar cerca de equipos de alta tensión.
- El producto no se debe colocar cerca de objetos metálicos.
- No utilice el adaptador de CA si se ha sumergido en agua.



- El producto debe mantenerse libre de polvo, humedad, temperaturas altas (más de 40 °C [104 °F]), temperaturas bajas (menos de 0 °C [32 °F]) y vibraciones, y no debe exponerse directamente al sol.
- Al fijar los tornillos en la pared, asegúrese de no tocar listones metálicos, listones de alambre ni placas metálicas de la pared.
- Utilice cables resistentes al fuego o ignífugos.
- Asegúrese de que los cables estén bien sujetos a la pared.
- El adaptador de CA se utiliza como dispositivo de desconexión principal. Compruebe que el adaptador de CA esté situado cerca del producto y que sea de fácil acceso.

- Desconecte el cable del adaptador de CA, el cable de alimentación y todos los cables del producto antes de proceder a su limpieza. Limpie la unidad con un paño seco y suave. No utilice líquidos, aerosoles, productos abrasivos ni agentes químicos para limpiar el producto.
- Si no lo utiliza durante un periodo de tiempo prolongado, desconecte el producto de la toma de CA. Si el producto recibe alimentación desde una fuente de alimentación PoE, desconecte el cable Ethernet.
- Es aconsejable desconectar el producto durante las tormentas eléctricas ya que la garantía no cubre ningún daño por caída de rayos y subidas de tensión. Se recomienda disponer de protección contra rayos.

Instrucciones de seguridad importantes

Al utilizar este producto, debe seguir precauciones básicas de seguridad para reducir el riesgo de incendio, descargas eléctricas y lesiones personales, incluyendo las siguientes:

- No utilice el producto cerca de agua, por ejemplo, cerca de una bañera, lavabo, un fregadero de una cocina o cerca de un lavadero, en sótanos húmedos o cerca de piscinas.
- Evite usar un producto durante una tormenta eléctrica. Puede darse un riesgo remoto de recibir una descarga eléctrica procedente de un rayo.
- No utilice el producto para dar parte de escapes de gas cerca del escape.
- Utilice el adaptador de CA y el cable de alimentación indicados en el manual.

GUARDE ESTAS INSTRUCCIONES

Istruzioni importanti

Si ringrazia la gentile clientela per l'acquisto di questo prodotto Panasonic.
Leggere attentamente queste Istruzioni importanti prima di utilizzare il prodotto e conservarle per futuro riferimento.

Documentazione correlata

- Guida di installazione
Fornisce informazioni sull'installazione del prodotto.
- Avviso Software Open Source
Parti di questo prodotto utilizzano software open source.

È possibile consultare la Guida di installazione, l'Avviso Software Open Source e altre informazioni sul sito Web di Panasonic:

<http://panasonic.net/pcc/support/pbx/>

3

Istruzioni di sicurezza

Osservare sempre le seguenti precauzioni per ridurre il rischio di lesioni, decesso, scosse elettriche, incendi, malfunzionamento ovvero danni materiali o all'apparecchio.

Spiegazione dei simboli

I simboli che seguono sono utilizzati per classificare e illustrare il livello di rischio e di lesioni derivanti dal mancato rispetto delle istruzioni di sicurezza o da un uso improprio del dispositivo.



AVVERTENZA

Denota un rischio potenziale che potrebbe causare gravi lesioni o morte.



ATTENZIONE

Denota un pericolo che potrebbe determinare lesioni minori o danni al prodotto o altre attrezzature.

I simboli che seguono sono utilizzati per classificare e illustrare il tipo di istruzioni da osservare.



Questo simbolo viene utilizzato per avvisare gli utenti in merito a una specifica procedura operativa da evitare.



Questo simbolo viene utilizzato per avvisare gli utenti di una specifica procedura operativa cui attenersi per far funzionare il prodotto in modo sicuro.

AVVERTENZA



- Non collegare o scollegare la spina di alimentazione con le mani bagnate.
 - Non toccare l'unità, l'alimentatore CA, il cavo dell'alimentatore CA né il cavo di alimentazione durante i temporali.
 - Non posizionare nulla sul cavo dell'alimentatore CA o sul cavo Ethernet. Non posizionare il prodotto in luoghi in cui sia possibile calpestare il cavo dell'alimentatore CA, il cavo di alimentazione o il cavo Ethernet o sia possibile inciamparvi.
 - Quando si installa o verifica un prodotto con un alimentatore CA esterno, tale alimentatore CA deve essere collegato in una presa a muro o in una presa CA a pavimento. Non collegare l'alimentatore CA a una presa CA installata sul soffitto, poiché il peso dell'alimentatore CA può causarne lo scollegamento.
 - Accertarsi di non cortocircuitare i cavi.
 - Non inserire mai fili, piedini ecc., nei fori o nelle altre aperture del prodotto.
 - Non spruzzare acqua sull'alimentatore CA, sul cavo dell'alimentatore CA o sul cavo di alimentazione e non bagnarli. Tale comportamento può causare incendi, scosse elettriche o lesioni. Se l'alimentatore CA, il cavo dell'alimentatore CA o il cavo di alimentazione si bagnano, scollegarli immediatamente e contattare un centro di assistenza autorizzato.
 - Non toccare l'alimentatore CA per periodi di tempo prolungati. Tale comportamento può provocare lievi ustioni.
 - Non effettuare collegamenti elettrici che superino le specifiche della presa CA o dell'apparecchiatura di alimentazione. Il superamento della portata di un protettore da sovratensioni o di un dispositivo simile può provocare incendi a causa dell'accumulo di calore.
 - Prestare attenzione affinché sul prodotto non cadano oggetti o liquidi. Non sottoporre il prodotto a una quantità eccessiva di fumo, polvere, umidità, vibrazioni meccaniche, urti o luce solare diretta.
 - Non collocare oggetti pesanti sopra al prodotto.
 - Non montare il prodotto in un modo diverso da quello descritto nel manuale.
 - Consultare il produttore di tutti i dispositivi medicali personali utilizzati, quali i pacemaker, per determinare se sono adeguatamente schermati da radiofrequenze (RF) esterne.
 - Per Taiwan:
Il prodotto funziona nella gamma di frequenze da 1880 MHz a 1895 MHz e il picco di potenza massimo è inferiore a 0,25 W.
 - Per il Nord America:
Il prodotto funziona nella gamma di frequenze da 1920 MHz a 1930 MHz e il picco di potenza massimo è inferiore a 0,12 W.
 - Per l'America Latina:
Il prodotto funziona nella gamma di frequenze da 1910 MHz a 1920 MHz e il picco di potenza massimo è inferiore a 0,25 W.
 - Per tutti gli altri paesi/aree:
Il prodotto funziona nella gamma di frequenze da 1880 MHz a 1900 MHz e il picco di potenza massimo è inferiore a 0,25 W.
- Non utilizzare il prodotto all'interno di strutture sanitarie qualora le normative vigenti lo vietino. Gli ospedali o le strutture sanitarie potrebbero utilizzare apparecchiature sensibili all'energia in radiofrequenza esterna.
- Al fine di evitare rischi di incendio o scosse, non esporre il presente prodotto a pioggia o qualunque tipo di umidità.



- Le operazioni di installazione e manutenzione del prodotto devono essere effettuate esclusivamente da personale di servizio autorizzato. Il prodotto deve essere utilizzato nello stato in cui si trova al momento dell'acquisto, non deve venire disassemblato né modificato. Il disassemblaggio o la modifica può causare incendi, scosse elettriche o danni del prodotto.
- Assicurarsi che la parete su cui verrà fissato il prodotto sia sufficientemente resistente da supportare il prodotto stesso (circa 330 g). In caso contrario, sarà necessario rinforzare tale parete.
- Utilizzare esclusivamente gli accessori di montaggio a muro inclusi con il prodotto.
- Quando questo prodotto non viene più utilizzato, assicurarsi di smontarlo dalla parete.

- Scollegare l'alimentatore CA o il cavo di alimentazione dalla presa CA e contattare il proprio rivenditore nei seguenti casi. Se l'alimentazione viene fornita dalla rete al prodotto (PoE [Power-over-Ethernet]), scollegare i cavi Ethernet.
 - Il cavo dell'alimentatore CA, il cavo di alimentazione o la spina di alimentazione sono danneggiati o consumati.
 - Il prodotto è stato esposto a pioggia, acqua o altro liquido.
 - Il prodotto è caduto o è stato danneggiato.
 - I componenti interni risultano esposti a causa di un danneggiamento.
 - Il prodotto non funziona correttamente.
 - Le prestazioni sono ridotte.
- Scollegare il prodotto dalla presa CA e scollegare il cavo Ethernet in presenza di emissioni di fumo, odore o rumore anomalo. Tali condizioni possono causare incendi o scosse elettriche. Verificare che l'emissione di fumo si sia arrestata e contattare un centro di assistenza autorizzato.
- Pulire periodicamente la spina di alimentazione con un panno morbido asciutto per rimuovere la polvere e altri detriti.
- Utilizzare uno specifico alimentatore CA Panasonic.
È possibile trovare informazioni sull'alimentatore CA nel manuale sul sito Web di Panasonic:
<http://panasonic.net/pcc/support/pbx/>
- Il prodotto deve essere collegato esclusivamente a una fonte di alimentazione indicata sulla targhetta del prodotto stesso.
- Inserire completamente la spina di alimentazione nella presa CA. In caso contrario, potrebbero verificarsi scosse elettriche e/o calore eccessivo che possono determinare incendi.



ATTENZIONE

3



- Non tirare né piegare i cavi. Inoltre, non appoggiare alcun oggetto sui cavi.
- Non intrecciare i cavi collegati al prodotto con i cavi di alimentazione dei dispositivi circostanti.
- Non installare né posizionare l'apparecchiatura nei seguenti luoghi per impedirne il malfunzionamento, la deformazione, il surriscaldamento, la ruggine e lo scolorimento:
 - Luoghi con scarsa ventilazione.
 - Luoghi che possano essere esposti a gas sulfurei, ad esempio in prossimità di sorgenti termali.
 - In prossimità di dispositivi che emettano calore, ad esempio termoconvettori.
 - In prossimità di dispositivi che emettano disturbi elettromagnetici, quali radio o televisori.
 - In prossimità di dispositivi che emettano disturbi ad alte frequenze, come macchine da cucire o saldatrici.
- Il prodotto e i cavi non devono mai essere collocati nei pressi di un radiatore o di un'altra fonte di calore.
- Non posizionare il prodotto all'esterno (utilizzarlo in ambienti chiusi).
- Non posizionare il prodotto in prossimità di apparecchiature ad alto voltaggio.
- Non posizionare il prodotto su oggetti metallici.
- Non utilizzare l'alimentatore CA se è entrato in contatto con acqua.



- Il prodotto deve essere tenuto lontano da polvere, umidità, alte temperature (più di 40 °C [104 °F]), basse temperature (meno di 0 °C [32 °F]) e vibrazioni. Inoltre non deve essere esposto a luce solare diretta.
- Quando si serrano le viti di montaggio nella parete, evitare di toccare le parti metalliche o i fili elettrici all'interno della parete.
- Utilizzare cavi resistenti al fuoco.
- Assicurarsi che i cavi siano fissati saldamente alla parte.
- L'alimentatore CA è utilizzato come dispositivo di disinserimento principale. Assicurarsi che l'alimentatore CA sia posizionato accanto al prodotto e facilmente accessibile.
- Scollegare il cavo dell'alimentatore CA, il cavo di alimentazione e tutti i cavi dal prodotto prima di procedere alla pulizia. Pulire il prodotto con un panno morbido e asciutto. Non utilizzare liquidi, detergenti spray, polveri abrasive o agenti chimici per pulire il prodotto.

- Quando il prodotto non viene utilizzato per un periodo di tempo prolungato, scollegarlo dalla presa CA. Quando il prodotto viene alimentato da PoE, scollegare il cavo Ethernet.
- È consigliabile scollegare il prodotto durante i temporali perché la garanzia non copre eventuali danni derivanti da fulmini e sovratensioni. Si consiglia una protezione antifulmine.

Importanti istruzioni di sicurezza

Quando si utilizza il prodotto, è necessario attenersi sempre a precauzioni di sicurezza di base per ridurre il rischio di incendi, scosse elettriche e lesioni alle persone, tra cui quelle riportate di seguito:

- Non utilizzare il prodotto in prossimità di acqua, ad esempio vasche da bagno, lavandini, lavelli di cucina o vasche per lavare né in cantine umide o accanto a una piscina.
- Evitare di utilizzare il prodotto durante un temporale. Vi può essere un remoto rischio di scossa elettrica provocata dai fulmini.
- Non utilizzare il prodotto per segnalare una perdita di gas in prossimità di tale perdita.
- Utilizzare soltanto l'alimentatore CA e il cavo di alimentazione indicati nel manuale.

CONSERVARE QUESTE ISTRUZIONI

Wichtige Informationen

Vielen Dank, dass Sie sich für dieses Panasonic-Produkt entschieden haben. Bitte lesen Sie diese Wichtigen Informationen vor der Benutzung sorgfältig durch und bewahren Sie diese für den späteren Gebrauch auf.

Weitere Dokumente

- Installationsanleitung
Beschreibt die Informationen zur Installation des Produkts.
- Hinweis für Open-Source-Software
Teile dieses Produktes nutzen Open-Source-Software.

Installationsanleitung, Hinweis für Open-Source-Software und weitere Informationen werden auf der Webseite von Panasonic bereitgestellt:

<http://panasonic.net/pcc/support/pbx/>

4

Zu Ihrer Sicherheit

Um die Gefahr von Verletzungen, tödlichen Verletzungen, elektrischen Schlägen, Bränden, Funktionsstörungen und Beschädigungen des Gerätes oder anderer Sachwerte zu vermeiden, beachten Sie bitte die folgenden Sicherheitsvorkehrungen.

Erläuterung der Symbole

Mithilfe der folgenden Symbole werden die Gefahren und Verletzungen klassifiziert, die bei Nichtbeachtung der Sicherheitshinweise und unsachgemäßer Verwendung auftreten.



Weist auf eine potenzielle Gefahr hin, die schwere oder tödliche Verletzungen zur Folge haben kann.



Weist auf eine Gefahr hin, die leichte Verletzungen oder Schäden an dem Produkt oder an anderen Geräten zur Folge haben kann.

Die folgenden Symbole werden zum Klassifizieren und Beschreiben der verschiedenen einzuhaltenden Anweisungen verwendet.



Dieses Symbol weist den Benutzer auf eine bestimmte Handlung hin, die nicht ausgeführt werden darf.



Dieses Symbol weist den Benutzer auf eine bestimmte Handlung hin, die ausgeführt werden muss, um das Produkt sicher zu bedienen.

 **WARNUNG**

- Der Netzstecker darf nicht mit nassen Händen eingesteckt oder gezogen werden.
 - Während eines Gewitters darf weder das Produkt noch das Steckernetzteil, das Steckernetzteil-Kabel oder das Netzkabel berührt werden.
 - Sorgen Sie dafür, dass auf dem Steckernetzteil-Kabel oder dem Ethernet-Kabel keine Gegenstände abgestellt werden. Stellen Sie das Produkt so auf, dass niemand auf das Steckernetzteil-Kabel, das Netzkabel oder das Ethernet-Kabel treten oder darüber stolpern kann.
 - Beim Installieren oder Testen eines Produktes mit externem Steckernetzteil muss das Steckernetzteil an eine Wand- oder Boden-Netzsteckdose angeschlossen werden. Schließen Sie das Steckernetzteil nicht an eine in der Decke installierte Netzsteckdose an, da das Steckernetzteil aufgrund seines Gewichtes herausfallen könnte.
 - Achten Sie darauf, die Kabel nicht kurzzuschließen.
 - Achten Sie darauf, dass keine Drähte, Kabelreste, Nägel usw. durch die Lüftungsschlitze oder andere Öffnungen in das Produkt fallen.
 - Schützen Sie das Steckernetzteil, das Steckernetzteil-Kabel und das Netzkabel vor jeder Art von Feuchtigkeit/ Spritzwasser. Andernfalls besteht die Gefahr von Feuer, Stromschlägen und Verletzungen. Kommen diese mit Feuchtigkeit in Berührung, dann ziehen Sie sofort Steckernetzteil, Steckernetzteil-Kabel und Netzkabel ab und wenden Sie sich an ein autorisiertes Service Center.
 - Das Steckernetzteil darf nicht über längere Zeit berührt werden. Es besteht die Gefahr leichter Verbrennungen.
 - Achten Sie darauf, die Nennleistung der Netzsteckdose oder der Elektroinstallation nicht zu überlasten. Wird die Nennleistung eines Überspannungsschutzes o.ä. überschritten, kann eine übermäßige Wärmeentwicklung zu einem Brand führen.
 - Achten Sie darauf, dass keine Gegenstände auf das Produkt fallen können und dass keine Flüssigkeit eindringen kann. Setzen Sie das Produkt keiner übermäßigen Rauchentwicklung, Staub, Feuchtigkeit, mechanischer Vibration, Stößen oder direkter Sonneneinstrahlung aus.
 - Legen Sie keine schweren Gegenstände auf das Produkt.
 - Installieren Sie das Produkt genau so, wie es im Handbuch beschrieben ist.
 - Wenden Sie sich an den Hersteller Ihrer persönlichen medizinischen Geräte, wie zum Beispiel Herzschrittmacher, um zu erfahren, ob diese ausreichend gegen externe Hochfrequenzenergie abgeschirmt sind.
 - Für Taiwan:
Das Produkt wird im Frequenzbereich von 1880 MHz bis 1895 MHz betrieben und die Spitzenausgangsleistung beträgt weniger als 0,25 W.
 - Für Nordamerika:
Das Produkt wird im Frequenzbereich von 1920 MHz bis 1930 MHz betrieben und die Spitzenausgangsleistung beträgt weniger als 0,12 W.
 - Für Lateinamerika:
Das Produkt wird im Frequenzbereich von 1910 MHz bis 1920 MHz betrieben und die Spitzenausgangsleistung beträgt weniger als 0,25 W.
 - Für alle anderen Länder/Regionen:
Das Produkt wird im Frequenzbereich von 1880 MHz bis 1900 MHz betrieben und die Spitzenausgangsleistung beträgt weniger als 0,25 W.
- Verwenden Sie das Produkt nicht in Gesundheitseinrichtungen, wenn die in diesem Bereich veröffentlichten Bestimmungen Sie auffordern, dies zu unterlassen. In Krankenhäusern oder Gesundheitseinrichtungen werden möglicherweise Geräte verwendet, die empfindlich auf externe Hochfrequenzenergie reagieren.
- Um einen Stromschlag oder Feuerentwicklung zu verhindern, setzen Sie dieses Produkt niemals Regen oder einer anderen Art von Feuchtigkeit aus.



- Das Produkt darf ausschließlich von qualifiziertem Fachpersonal installiert und gewartet werden. Das Produkt muss seinem Auslieferungszustand entsprechend verwendet werden; es darf nicht auseinandergebaut oder

modifiziert werden. Beim Auseinanderbauen oder Modifizieren des Produktes besteht Brandgefahr sowie die Gefahr von elektrischen Schlägen und der Beschädigung des Produktes.

- Stellen Sie sicher, dass die Wand, an die das Produkt montiert wird, stark genug ist, um das Produkt zu tragen (ca. 330 g [11,6 Unzen]). Ist dies nicht der Fall, muss die Wand verstärkt werden.
- Verwenden Sie zur Wandmontage nur die im Lieferumfang des Produkts enthaltenen Befestigungsmittel.
- Nehmen Sie dieses Produkt von der Wand, wenn es nicht mehr verwendet wird.
- Ziehen Sie das Steckernetzteil oder das Netzkabel aus der Netzsteckdose und wenden Sie sich in den nachfolgend aufgeführten Fällen an Ihren Fachhändler. Wenn das Produkt über das Netzwerk mit Strom versorgt wird (PoE [Power-over-Ethernet]), ziehen Sie die Ethernetkabel ab.
 - Das Steckernetzteil-Kabel, das Netzkabel oder der Netzstecker ist beschädigt.
 - Das Produkt ist mit Regen, Wasser oder anderen Flüssigkeiten in Berührung gekommen.
 - Das Produkt ist heruntergefallen oder beschädigt worden.
 - Bauteile im Geräteinneren liegen aufgrund einer Beschädigung frei.
 - Das Produkt funktioniert nicht ordnungsgemäß.
 - Die Leistung fällt ab.
- Trennen Sie bei Rauchentwicklung, ungewöhnlicher Geruchsbildung oder auffälligen Geräuschen das Produkt von der Netzsteckdose und ziehen Sie das Ethernet-Kabel ab. Andernfalls besteht die Gefahr von Bränden oder eines elektrischen Schlags. Vergewissern Sie sich, dass es keine Rauchentwicklung mehr gibt, und wenden Sie sich an ein autorisiertes Service Center.
- Reinigen Sie den Netzstecker regelmäßig mit einem weichen, trockenen Tuch, um Staub und andere Ablagerungen zu entfernen.
- Verwenden Sie ein spezifiziertes Panasonic Steckernetzteil.
Informationen zum Steckernetzteil finden Sie im Handbuch auf der Webseite von Panasonic unter:
<http://panasonic.net/pcc/support/pbx/>
- Das Produkt darf ausschließlich an das auf dem Geräteschild des Produkts angegebene Netzteil angeschlossen werden.
- Stecken Sie den Netzstecker vollständig in die Netzsteckdose. Andernfalls kann ein elektrischer Schlag und/oder übermäßige Wärme verursacht werden, was zu einem Brand führen kann.

4

 **VORSICHT**



- Die Kabel dürfen nicht gestreckt oder geknickt werden. Es dürfen auch keine Gegenstände auf den Kabeln abgestellt werden.
- Binden Sie die an das Produkt angeschlossenen Kabel nicht mit den Netzkabeln in der Nähe aufgestellter Geräte zusammen.
- Um Funktionsstörungen, Verformung, Überhitzung, Rosten und Verfärbungen zu vermeiden, darf das Gerät nicht an Orten wie den folgenden installiert oder aufgestellt werden:
 - Standorte mit schlechter Belüftung.
 - Standorte mit Schwefelgasen, z.B. in der Nähe von Thermalquellen.
 - In der Nähe von Wärme ausstrahlenden Geräten, z.B. Heizkörper.
 - In der Nähe von Geräten mit elektromagnetischen Strahlen, z.B. Radio- oder Fernsehgeräte.
 - In der Nähe von Geräten, die hochfrequente Störabstrahlungen verursachen können, z.B. Nähmaschinen oder Schweißgeräte.
- Das Produkt und die Kabel dürfen auf keinen Fall in der Nähe oder über einer Heizung oder einer anderen Wärmequelle platziert bzw. verlegt werden.
- Das Produkt darf nicht außerhalb von geschlossenen Räumen platziert werden.
- Das Produkt darf nicht in der Nähe von Hochspannungs- oder Starkstromgeräten platziert werden.
- Das Produkt darf nicht auf Objekten aus Metall platziert werden.
- Verwenden Sie das Steckernetzteil nicht, wenn es ins Wasser getaucht wurde.



- Halten Sie das Produkt frei von Staub und Feuchtigkeit, vermeiden Sie Temperaturen über 40 °C (104 °F) bzw. unter 0 °C (32 °F) sowie Erschütterungen, und setzen Sie das Produkt keiner unmittelbaren Sonneneinstrahlung aus.
- Achten Sie beim Bohren der Löcher in die Wand darauf, keine in der Wand befindlichen Metallteile oder Leitungen zu treffen.
- Verwenden Sie brandgeschützte oder brandsichere Kabel.
- Achten Sie darauf, dass die Kabel sicher an der Wand befestigt sind.
- Das Steckernetzteil dient gleichzeitig als Hauptabschaltvorrichtung. Aus Sicherheitsgründen muss sich das Steckernetzteil in unmittelbarer Nähe des Produkts befinden und während des Betriebs jederzeit zugänglich sein.
- Ziehen Sie das Steckernetzteil-Kabel, das Netzkabel und alle anderen Kabel vor der Reinigung vom Produkt ab. Reinigen Sie das Produkt mit einem weichen, trockenen Tuch. Verwenden Sie zum Reinigen des Produkts keine Flüssig- oder Aerosolreiniger, Scheuermittel oder chemische Reinigungsmittel.
- Wenn das Produkt über einen längeren Zeitraum nicht verwendet wird, ziehen Sie das Produkt aus der Netzsteckdose. Wenn das Produkt an eine PoE-Stromversorgung angeschlossen ist, ziehen Sie das Ethernet-Kabel ab.
- Es wird empfohlen, das Produkt während Gewitters von der Stromversorgung zu trennen, da Schäden durch Blitzeinschläge und Stromstöße nicht von der Garantie abgedeckt sind. Blitzschutz wird empfohlen.

Wichtige Sicherheitshinweise

Beachten Sie bei der Verwendung dieses Produkts die nachfolgend aufgeführten Sicherheitshinweise, um die Gefahr von Bränden, Stromschlägen und Verletzungen zu verringern:

- Verwenden Sie das Produkt nicht in der Nähe von Wasser, wie z.B. einer Badewanne, Waschschüssel, Küchenspüle oder eines Waschzubers, in einem feuchten Keller oder in der Nähe eines Swimming-Pools.
- Vermeiden Sie die Verwendung eines Produkts während eines Gewitters. Es kann ein geringes Risiko eines elektrischen Schlages durch Blitzeinwirkung bestehen.
- Verwenden Sie das Produkt nicht in der Nähe einer undichten Gasleitung, um diese zu melden.
- Verwenden Sie nur das Steckernetzteil und das Netzkabel, die in diesem Handbuch erwähnt werden.

BEWAHREN SIE DIESE ANWEISUNGEN AUF

Informations importantes

Nous vous remercions d'avoir acheté ce produit Panasonic.
Veuillez lire attentivement ces informations importantes avant d'utiliser ce produit et gardez-les pour toute consultation ultérieure.

Documentation associée

- Guide d'installation
Ce document fournit des informations sur l'installation de l'appareil.
- Avis concernant les logiciels libres
Certains parties de ce produit utilisent un logiciel libre.

Le guide d'installation, l'avis concernant les logiciels libres et d'autres informations sont disponibles sur le site Web de Panasonic à l'adresse suivante :
<http://panasonic.net/pcc/support/pbx/>

Pour votre sécurité

Afin de réduire les risques de blessure, de décès, de décharge électrique, d'incendie, d'anomalie de fonctionnement et de détérioration de l'équipement ou de la propriété, respectez toujours les consignes de sécurité suivantes.

5

Explication des symboles

Les symboles suivants sont utilisés pour classer et décrire le niveau de risque et les blessures occasionnées en cas de non-respect des indications ou d'utilisation incorrecte.



Indique un risque potentiel qui peut entraîner des blessures graves, voire mortelles.



Signale un risque qui peut entraîner des blessures mineures ou des dommages au niveau de l'appareil ou d'autres équipements.

Les types suivants de symboles sont utilisés pour classer et décrire le type d'instructions à respecter.



Ce symbole est utilisé pour attirer l'attention des utilisateurs sur une procédure spécifique à ne pas effectuer.



Ce symbole est utilisé pour attirer l'attention des utilisateurs sur une procédure spécifique qui doit être respectée pour faire fonctionner l'appareil en toute sécurité.

AVERTISSEMENT



- Ne pas brancher ou débrancher la fiche d'alimentation avec des mains humides.
- Ne touchez pas l'appareil, l'adaptateur AC, le cordon de l'adaptateur AC ou le cordon d'alimentation pendant un orage.
- Ne posez jamais d'objets sur le cordon de l'adaptateur AC ou sur le câble Ethernet. Ne placez pas l'appareil à un emplacement où le cordon de l'adaptateur AC, le cordon d'alimentation ou le câble Ethernet pourrait être écrasé (passage de personnes etc.) ou provoquer des chutes.
- Lorsqu'un produit avec un adaptateur AC externe est installé ou testé, l'adaptateur AC doit être branché sur une prise de courant au mur ou au sol. Ne branchez pas l'adaptateur AC sur une prise de courant AC montée au plafond parce que le poids de l'adaptateur AC pourrait provoquer la déconnexion.
- Assurez-vous de ne pas court-circuiter les câbles.
- N'essayez jamais d'introduire des fils électriques, des broches, etc. dans les ouvertures d'aération et autres orifices du produit.
- N'aspergez pas d'eau et ne mouillez pas l'adaptateur AC, le cordon de l'adaptateur AC ou le cordon d'alimentation. Cela pourrait provoquer un incendie, un choc électrique ou des blessures. Débranchez immédiatement l'adaptateur AC, le cordon de l'adaptateur AC ou le cordon d'alimentation s'ils sont mouillés et contactez un centre de service agréé.
- Ne touchez pas l'adaptateur AC pendant des périodes prolongées car vous risqueriez de vous brûler.
- N'établissez pas de connexions électriques dépassant l'intensité nominale de la prise de courant AC ou de l'équipement d'alimentation électrique. Si la puissance nominale de parasurtenseurs, etc. est dépassée, un échauffement peut survenir et provoquer des incendies.
- Vous devez veiller à protéger l'appareil de la chute d'objets et du déversement de liquides. N'exposez pas l'appareil à une fumée excessive, à la poussière, à l'humidité, à des vibrations mécaniques, à des chocs ou directement à la lumière du soleil.
- Ne placez pas d'objets lourds sur l'appareil.
- Ne montez pas l'appareil d'une façon différente de celle décrite dans le manuel.
- Consultez les fabricants de dispositifs médicaux personnels tels que stimulateurs cardiaques afin de déterminer s'ils sont protégés contre l'énergie émise par les fréquences radio.
 - Pour Taïwan :
L'appareil fonctionne dans la gamme de fréquences de 1880 MHz à 1895 MHz et le niveau pic de puissance de sortie est inférieur à 0,25 W.
 - Pour l'Amérique du Nord :
L'appareil fonctionne dans la gamme de fréquences de 1920 MHz à 1930 MHz et le niveau pic de puissance de sortie est inférieur à 0,12 W.
 - Pour l'Amérique latine :
L'appareil fonctionne dans la gamme de fréquences de 1910 MHz à 1920 MHz et le niveau pic de puissance de sortie est inférieur à 0,25 W.
 - Pour tous les autres pays/régions :
L'appareil fonctionne dans la gamme de fréquences de 1880 MHz à 1900 MHz et le niveau pic de puissance de sortie est inférieur à 0,25 W.
- N'utilisez pas l'appareil dans des établissements de santé si la réglementation affichée dans la zone vous interdit de le faire. Les hôpitaux et autres établissements de santé peuvent utiliser des équipements susceptibles d'être sensibles à l'énergie de fréquences radio externes.
- Afin d'éviter les risques d'incendie ou d'électrocution, n'exposez pas cet appareil à la pluie ou à tout type d'humidité.



- Le produit ne peut être installé et remis en état que par des membres qualifiés du personnel d'entretien. Le produit doit être utilisé en l'état à la date d'achat ; il ne doit pas être démonté ou modifié. Tout démontage ou modification comporte des risques d'incendie, d'électrocution ou de dommage au produit.

- Assurez-vous que le mur sur lequel sera attaché l'appareil est suffisamment fort pour supporter l'appareil (env. 330 g [11,6 oz]). Si non, il sera nécessaire de renforcer le mur.
- N'utilisez que les accessoires de montage mural livrés avec l'appareil.
- Lorsque ce produit n'est plus utilisé, assurez-vous de le détacher du mur.
- Débranchez l'adaptateur AC ou le cordon d'alimentation de la prise AC et contactez votre fournisseur dans les cas suivants. Si l'alimentation est fournie à l'appareil par le réseau (PoE [Power-over-Ethernet]), déconnectez les câbles Ethernet.
 - Le cordon de l'adaptateur AC, le cordon d'alimentation ou la fiche d'alimentation sont endommagés ou s'effilochent.
 - L'appareil a été exposé à la pluie, à l'eau ou à tout autre liquide.
 - L'appareil est tombé ou a été endommagé.
 - Les composants de l'unité sont exposés après endommagement.
 - L'appareil ne fonctionne pas correctement.
 - Les performances détériorent.
- Débranchez l'appareil de la prise de courant AC et débranchez le câble Ethernet si l'appareil émet de la fumée, des odeurs anormales ou des bruits inhabituels. De telles conditions comportent des risques d'incendie ou de décharges électrique. Contrôlez que l'appareil n'émet plus de fumée et contactez un centre de service autorisé.
- Nettoyez régulièrement la fiche d'alimentation avec un linge souple et sec pour éliminer la poussière et tout autre débris.
- Utilisez un Panasonic adaptateur AC adapté.
Vous trouverez des informations relatives à l'adaptateur AC dans le manuel sur le Panasonic site internet suivant :
<http://panasonic.net/pcc/support/pbx/>
- L'appareil doit uniquement être connecté à une alimentation du type indiqué sur son étiquette.
- Insérez complètement la fiche d'alimentation dans la prise de courant AC, faute de quoi vous risqueriez de provoquer un choc électrique et/ou une chaleur excessive, qui pourrait entraîner un incendie.



MISE EN GARDE

5



- N'étirez ni ne pliez les câbles. Ne posez jamais aucun objet sur les câbles.
- N'acheminez pas les câbles de l'appareil ensemble avec les cordons d'alimentation des machines situées à proximité.
- Pour prévenir les anomalies de fonctionnement, déformations, surchauffes, l'apparition de rouille ou toute décoloration, n'installez pas ou ne placez pas l'équipement dans les types suivants d'endroits :
 - Endroits mal aérés.
 - Endroits susceptibles d'être exposés à des gaz sulfureux, par exemple à proximité de sources chaudes.
 - A proximité d'appareils émettant de la chaleur, par exemple des éléments de chauffage.
 - A proximité d'appareils émettant des interférences électromagnétiques tels que des postes radio ou de télévision.
 - Près de dispositifs générant des fréquences élevées, tels que des machines à coudre ou des appareils de soudure.
- Ne placez jamais l'appareil ni ses câbles à proximité d'un radiateur ou toute autre source de chaleur.
- L'appareil ne doit pas être utilisé à l'extérieur (ne l'utilisez qu'à l'intérieur).
- L'appareil ne doit pas être placé à proximité d'équipements de haute tension.
- L'appareil ne doit pas être placé sur un objet métallique.
- N'utilisez jamais l'adaptateur AC s'il a été submergé dans l'eau.



- L'appareil doit être protégé contre la poussière, l'humidité, les températures élevées (plus de 40 °C [104 °F]), les températures basses (moins de 0 °C [32 °F]), et les vibrations. Il ne doit pas non plus être exposé directement à la lumière du soleil.
- Lorsque vous vissez les vis de montage dans le mur, assurez-vous de ne pas toucher des lattages, maillages ou plaques métalliques dans le mur.
- Utilisez des câbles résistants aux incendies.
- Assurez-vous que les câbles sont fermement fixés au mur.
- L'adaptateur AC est utilisé comme dispositif principal de déconnexion. Assurez-vous que l'adaptateur AC est situé près de l'appareil et qu'il est facilement accessible.
- Débranchez le cordon de l'adaptateur AC, le câble d'alimentation ainsi que tous les câbles de l'appareil avant de le nettoyer. Nettoyer l'appareil avec un chiffon doux et sec. N'utilisez pas de nettoyeurs liquides ou en aérosol, de poudres abrasives ou de substances chimiques.
- Lorsque l'appareil n'est pas utilisé pendant une longue période, débranchez-le de la prise de courant AC. S'il est alimenté à partir d'une source d'alimentation PoE, débranchez le câble Ethernet.
- Il est recommandé de débrancher l'appareil pendant les orages car la garantie ne couvre pas les dommages causés par les foudroiements et les surtensions. Une protection contre la foudre est recommandée.

Consignes de sécurité importantes

Lorsque vous utilisez cet appareil, vous devez toujours suivre les consignes de sécurité y compris celles citées ci-dessous afin de réduire les risques d'incendie, de décharge électrique et de blessure. En particulier :

- N'utilisez pas cet appareil à proximité de l'eau, par exemple près d'une baignoire, d'un lavabo, d'un évier ou d'un bac à linge, dans une cave mouillée ou près d'une piscine.
- Évitez d'utiliser des téléphones filaires lors d'un orage. Il y a un risque minime d'électrocution par la foudre.
- Si vous devez signaler une fuite de gaz, n'utilisez pas l'appareil à proximité de celle-ci pour ce faire.
- Utilisez uniquement l'adaptateur AC et le cordon d'alimentation indiqués dans le présent manuel.

CONSERVEZ CES INSTRUCTIONS

Важная информация

Благодарим Вас за приобретение изделия Panasonic. Прежде чем приступить к эксплуатации изделия, внимательно прочтите эту важную информацию и сохраните ее для будущего использования.

Справочная документация

- Инструкция по монтажу
Информация об установке изделия.
- Уведомление об использовании программного обеспечения с открытым исходным кодом
В этом изделии используется программное обеспечение с открытым исходным кодом.

Инструкция по монтажу, уведомление об использовании программного обеспечения с открытым исходным кодом и другая информация приведены на веб-сайте Panasonic по адресу:

<http://panasonic.net/pcc/support/pbx/>

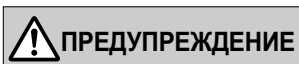
Инструкции по технике безопасности

Для снижения риска получения травм, гибели людей, поражения электрическим током, пожара, неисправности, повреждения оборудования или имущества обязательно соблюдайте описанные ниже правила техники безопасности.

Пояснение символов

Следующие символы используются для классификации и описания уровней опасности и травм, возможных в случае пренебрежения указаниями или неправильного применения изделия.

6



Обозначает потенциальную опасность, которая может привести к серьезным травмам или летальному исходу.



Обозначает опасность, которая может привести к легким травмам или повреждению изделия, или другого оборудования.

Следующие условные обозначения используются для классификации и описания типа инструкций, которые следует соблюдать.



Этот символ используется для указания на определенную процедуру, которую не следует выполнять.



Этот символ используется для указания на определенную процедуру, которой следует придерживаться для безопасной эксплуатации изделия.

 **ПРЕДУПРЕЖДЕНИЕ**

- Не вставляйте вилку переменного тока в розетку и не извлекайте ее влажными руками.
 - Не прикасайтесь к изделию, внешнему блоку питания, шнуру внешнего блока питания или шнуру электропитания во время грозы.
 - На шнуре внешнего блока питания и кабеле Ethernet не должны располагаться никакие предметы. При размещении изделия прокладывайте шнур внешнего блока питания, шнур электропитания и кабель Ethernet там, где невозможно на них наступить и о них споткнуться.
 - При установке или тестировании изделия с использованием внешнего блока питания этот блок питания следует подключить к настенной электрической розетке или установленной на полу электрической розетке переменного тока. Не подключайте внешний блок питания к электрической розетке переменного тока, установленной на потолке, поскольку это может привести к разъединению этих устройств под собственным весом блока питания.
 - Следите за тем, чтобы не допустить короткого замыкания проводов.
 - Не пытайтесь вставлять посторонние предметы (проволоку, скрепки и т.п.) в вентиляционные и прочие отверстия в корпусе изделия.
 - Не допускайте попадания брызг воды на внешний блок питания, шнур внешнего блока питания или шнур электропитания, или их увлажнения. Несоблюдение данного требования может привести к возгоранию, поражению электрическим током или травмам. В случае попадания воды на упомянутое оборудование немедленно отсоедините внешний блок питания, шнур внешнего блока питания и шнур электропитания от сети питания, и обратитесь в официальный сервис-центр.
 - Не прикасайтесь к внешнему блоку питания в течение продолжительного времени, это может привести к низкотемпературным ожогам.
 - Не производите подключений к сетям питания, номинальные характеристики которых превышают номинальные параметры розетки сети питания переменного тока или силового оборудования. Превышение номинальной мощности, например, стабилизатора напряжения, может привести к возгоранию из-за выделения тепла.
 - Не допускайте падения посторонних предметов или попадания жидкости внутрь изделия. Не подвергайте изделие действию чрезмерной задымленности, пыли, влаги, механической вибрации, ударов или прямого солнечного света.
 - Не кладите тяжёлые предметы на поверхность изделия.
 - Монтируйте изделие только так, как описано в данной инструкции.
 - Обратитесь к производителю персональных медицинских устройств, например, кардиостимуляторов, чтобы определить, предусмотрено ли на них адекватное экранирование от внешнего РЧ (радиочастотного) излучения.
 - Для Тайваня:
Изделие работает в диапазоне частот от 1880 MHz (МГц) до 1895 MHz (МГц), а его максимальная выходная мощность не превышает 0,25 W (Вт).
 - Для Северной Америки:
Изделие работает в диапазоне частот от 1920 MHz (МГц) до 1930 MHz (МГц), а его максимальная выходная мощность не превышает 0,12 W (Вт).
 - Для Латинской Америки:
Изделие работает в диапазоне частот от 1910 MHz (МГц) до 1920 MHz (МГц), а его максимальная выходная мощность не превышает 0,25 W (Вт).
 - Для других стран/регионов:
Изделие работает в диапазоне частот от 1880 MHz (МГц) до 1900 MHz (МГц), а его максимальная выходная мощность не превышает 0,25 W (Вт).
- Не используйте это устройство в медицинских учреждениях, если существуют какие-либо действующие инструкции и нормативные документы, запрещающие подобное применение. В больницах или учреждениях здравоохранения может находиться оборудование, чувствительное к воздействию внешнего РЧ (радиочастотного) излучения.
- Для предотвращения возможного возгорания или поражения электрическим током не допускайте действия на изделие дождя или любого вида влаги.



- Установка и обслуживание изделия должны выполняться квалифицированным сервисным персоналом. Изделие должно использоваться в том виде, в котором находилось в момент приобретения; его разборка и модификация запрещены. Разборка или изменение могут стать причиной возгорания, поражения электрическим током или повреждения изделия.
- Убедитесь, что выбранная для установки изделия стена достаточно прочна, чтобы выдержать его вес (около 330 g (г) [11,6 oz (унций)]). В противном случае стену необходимо укрепить.
- Используйте только те средства настенного монтажа, которые поставляются с изделием.
- Если данное изделие больше не будет использоваться, его следует демонтировать со стены.
- В перечисленных ниже случаях отсоедините внешний блок питания или шнур электропитания от электрической розетки переменного тока и обратитесь к дилеру. Если питание поступает на устройство от сети (PoE [питание через Ethernet]), отключите кабели Ethernet.
 - Шнур внешнего блока питания, шнур электропитания или вилка переменного тока повреждены или изношены.
 - Изделие находилось под дождем или в воде.
 - Изделие подверглось падению или было повреждено.
 - Внутренние компоненты изделия обнажены по причине повреждения корпуса.
 - Изделие функционирует некорректно.
 - Наблюдается ухудшение производительности.
- Если изделие выделяет дым, запах или издает посторонний шум, отключите его от розетки переменного тока и отсоедините Ethernet кабель. В противном случае возникает риск возгорания или поражения электрическим током. Проверьте, что выделение дыма полностью прекратилось, и обратитесь в авторизованный сервисный центр.
- Периодически проводите очистку вилки переменного тока мягкой сухой тканью для удаления пыли и других загрязнений.
- Используйте внешний блок питания Panasonic.
Информация о внешнем блоке питания приведена на веб-сайте Panasonic по адресу:
<http://panasonic.net/pcc/support/pbx/>
- Изделие можно подключать только к источнику питания типа, указанного на этикетке изделия.
- Полностью вставьте вилку питания в электрическую розетку переменного тока. Невыполнение этого требования может привести к удару током и/или сильному нагреву, чреватому возгоранием.

6



ПРЕДОСТЕРЕЖЕНИЕ



- Не растягивайте и не перегибайте кабели. Кроме того, с кабелями не должны соприкасаться посторонние предметы.
- Не связывайте кабели, подключенные к изделию, вместе со шнурами электропитания оборудования, установленного рядом.
- Во избежание поломок, деформации, перегрева, появления ржавчины или выцветания корпуса не устанавливайте или не помещайте изделие в следующих местах:
 - Помещения с недостаточной вентиляцией.
 - Помещения с возможным доступом сернистого газа, например, около термальных источников.
 - Рядом с источниками тепла, например, нагревателями.
 - Рядом с источниками электромагнитного шума, например, радиоприемниками или телевизорами.
 - Рядом с источниками высокочастотных помех, например, швейными машинами или электрическими сварочными аппаратами.
- Не допускается расположение изделия и кабелей рядом или над батареей отопления, или любым другим источником тепла.
- Изделие не подлежит установке на открытом воздухе (вне помещения).

- Изделие запрещается устанавливать рядом с высоковольтным оборудованием.
- Изделие не следует устанавливать на металлических объектах.
- Не пользуйтесь внешним блоком питания, если его погружали в воду.



- Изделие должно устанавливаться в чистом и сухом помещении (при температуре от 0 °C [32 °F] до 40 °C [104 °F]), а также не должно подвергаться механическим воздействиям и попаданию прямых солнечных лучей.
- При вворачивании винтов в стену следите за тем, чтобы они не соприкасались с металлическими планками, проволоочной сеткой и металлическими пластинами в стене.
- Следует использовать несгораемые или защищенные от огня кабели.
- Удостоверьтесь, что кабели надежно закреплены на стене.
- Внешний блок питания используется как средство полного отключения электропитания. Внешний блок питания должен находиться рядом с изделием, и доступ к нему должен быть беспрепятственным.
- Перед чисткой изделия необходимо отсоединить внешний блок питания, шнур электропитания и кабели. Корпус следует протирать сухой мягкой тканью. Для очистки изделия запрещается использовать воду, аэрозоли, абразивные порошки и химические реактивы.
- Если изделие не используется в течение длительного времени, отсоедините его от розетки сети питания переменного тока. Если питание на устройство поступает от источника питания PoE, отсоедините кабель Ethernet.
- Во время грозы рекомендуется отключать изделие от сети переменного тока (а также отключать от него все внешние кабели), т.к. гарантийные обязательства не распространяются на любые повреждения, вызванные ударом молнии или скачками напряжения. Рекомендуется использовать устройства грозозащиты.

Важные инструкции по технике безопасности

Во избежание возгорания, поражения электрическим током и получения травм при пользовании изделием следует соблюдать изложенные ниже основные правила техники безопасности:

- Не используйте изделие в тех местах, где возможно попадание воды (например, рядом с ванной, кухонной мойкой, стиральной машиной, в сырых подвальных помещениях, вблизи бассейна).
- Не пользуйтесь изделием во время грозы. В этом случае возможно поражение электрическим током при ударе молнии.
- Не пользуйтесь изделием для сообщений об утечках газа, если вы находитесь рядом с местом утечки.
- Пользуйтесь только внешним блоком питания и шнуром электропитания, указанными в Инструкции по эксплуатации.

СОХРАНИТЕ ЭТИ ИНСТРУКЦИИ

Важлива інформація

Дякуємо за придбання цього виробу Panasonic.

Перш ніж розпочати експлуатацію виробу уважно прочитайте цю важливу інформацію та збережіть її для використання у майбутньому.

Додаткова документація

- Керівництво з установлення
Інформація щодо встановлення виробу.
- Повідомлення про використання відкритого програмного забезпечення
У деяких компонентах цього виробу використано відкрите програмне забезпечення.

Керівництво з установлення, повідомлення про використання відкритого програмного забезпечення та іншу інформацію наведено на веб-сайті Panasonic за адресою:

<http://panasonic.net/pcc/support/pbx/>

Інформація з техніки безпеки

Для зниження ризику травмування, загибелі людей, ураження електричним струмом, пожежі, несправності та ушкодження обладнання або майна завжди дотримуйтесь запобіжних заходів, що наведені нижче.

Пояснення символів

Наступні символи використовуються для класифікації та опису рівнів загрози та травмування, що можливе внаслідок нехтування вказівками та неналежного використання виробу.



Позначає потенційну загрозу серйозного травмування або загибелі.



Визначає загрозу, яка може призвести до незначного травмування або пошкодження виробу, або іншого обладнання.

7

Наведені нижче позначення використовуються для класифікації та опису типу інструкції, якої треба дотримуватися.



Цей символ використовується для попередження користувачів про заборону виконання вказаної операції.



Цей символ використовується для попередження користувачів, що виконання вказаної операції має здійснюватися відповідно до вимог безпечної експлуатації цього виробу.

ПОПЕРЕДЖЕННЯ



- Не підключайте та не відключайте штепсель електроживлення вологими руками.
 - Не торкайтеся виробу, блока живлення, шнура блока живлення та шнура електроживлення під час грози.
 - На шнурі блока живлення та кабелі Ethernet не мають бути розташовані жодні предмети. Не розміщуйте пристрій у місцях, де можна наступити на шнур блока живлення чи кабель Ethernet або перечепитися через них.
 - Коли виріб встановлюється чи перевіряється із зовнішнім блоком живлення, блок живлення потрібно підключати до вертикально розташованої або закріпленої на підлозі електричної розетки. Не підключайте блок живлення до розетки, закріпленої на стелі, оскільки під дією маси блока живлення його штепсель може вийнятися з розетки.
 - Стежте за тим, щоб не сталося коротке замикання кабелів.
 - Не намагайтеся встромляти сторонні предмети (дріт, скріпки тощо) до вентиляційних та інших отворів у корпусі продукту.
 - Не розбризкуйте воду на блок живлення, шнур блока живлення або шнур електроживлення, та оберігайте їх від намокання. Це може призвести до пожежі, ураження електричним струмом або травми. Якщо вони все-таки намочнуть, негайно вимкніть блок живлення та від'єднайте кабель живлення і зверніться до авторизованого сервісного центру.
 - Не торкайтеся блока живлення протягом тривалих періодів. Це може призвести до опіків низького ступеня.
 - Не створюйте електричні з'єднання, які перенавантажують розетку змінного струму або силове обладнання. Перевищення номінальної потужності мережевого фільтра тощо може призвести до пожежі через перегрів обладнання.
 - Запобігайте падінню предметів на виріб і потраплянню рідин усередину нього. Не надавайте виріб надмірній дії диму, пилу, вологи, механічної вібрації, ударів і прямих сонячних променів.
 - Не кладіть важкі предмети на виріб.
 - Не монтуйте виріб інакше, ніж описано в даному керівництві.
 - Зверніться за консультацією до виробника особистих медичних пристроїв (наприклад, кардіостимуляторів), щоб він встановив, наскільки вони захищені від зовнішньої радіочастотної енергії.
 - Для Тайваню:
Виріб працює в діапазоні частот від 1880 МГц (МГц) до 1895 МГц (МГц), а максимальна потужність радіочастотної передачі становить менше 0,25 W (Вт).
 - Для Північної Америки:
Виріб працює в діапазоні частот від 1920 МГц (МГц) до 1930 МГц (МГц), а максимальна потужність радіочастотної передачі становить менше 0,12 W (Вт).
 - Для Латинської Америки:
Виріб працює в діапазоні частот від 1910 МГц (МГц) до 1920 МГц (МГц), а максимальна потужність радіочастотної передачі становить менше 0,25 W (Вт).
 - Для всіх інших країн/регіонів:
Виріб працює в діапазоні частот від 1880 МГц (МГц) до 1900 МГц (МГц), а максимальна потужність радіочастотної передачі становить менше 0,25 W (Вт).
- Не використовуйте виріб у медичних закладах, якщо діючі інструкції або нормативні документи в цих закладах забороняють його використання. Обладнання, яке використовується у лікарнях та лікувальних закладах, може бути чутливим до радіохвиль високої частоти.
- Щоб запобігти займанню або ураженню електричним струмом (наприклад, кардіостимуляторів), не допускайте впливу на виріб дощу або будь-якого виду вологи.



- Цей виріб мають встановлювати та обслуговувати лише кваліфіковані технічні спеціалісти. Виріб має використовуватися в такому самому вигляді, в якому його було придбано — його не слід розбирати чи змінювати. Розбирання або змінювання виробу може призвести до пожежі, ураження електричним струмом або пошкодження виробу.

- Переконайтеся, що стіна, на якій буде закріплено пристрій, є достатньо міцною, щоб витримати його вагу (прибл. 330 g (г) [11,6 oz (унцій)]). Якщо це не так, стіну необхідно зміцнити.
- Використовуйте лише ті деталі для настінного монтажу, які входять до комплекту.
- Якщо цей виріб більше не використовується, обов'язково зніміть його зі стіни.
- У наступних випадках від'єднайте блок живлення або шнур електроживлення від розетки змінного струму та зверніться до дилера. Якщо живлення пристрою надходить від мережі (PoE [живлення через Ethernet]), від'єднайте кабелі Ethernet.
 - Шнур блока живлення, шнур електроживлення або штепсель пошкодиться чи зноситься.
 - Виріб намокне під дощем, або в нього потрапить вода чи інша рідина.
 - Виріб упаде чи пошкодиться.
 - Внутрішні компоненти пошкодяться.
 - Виріб працює неналежним чином.
 - Погіршиться продуктивність.
- Вимкніть виріб з електричної розетки змінного струму та від'єднайте кабель Ethernet, якщо з виробу виділяється дим, відчувається незвичайний запах або шум. Інакше це може призвести до займання або ураження електричним струмом. Переконайтеся, що виділення диму припинилося, та зверніться до авторизованого сервісного центру.
- Щоб очистити штепсель електроживлення від пилу та інших дрібних частинок, протирайте його час від часу сухою тканиною.
- Використовуйте спеціально призначений блок живлення Panasonic. Інформація про зовнішній блок живлення наведена на веб-сайті Panasonic за адресою: <http://panasonic.net/pcc/support/pbx/>
- Виріб можна підключати тільки до того типу джерела живлення, який зазначений на ярлику виробу.
- Повністю вставляйте штепсель у розетку змінного струму. Невиконання цієї вимоги може призвести до ураження електричним струмом та/або перегріву, який може спричинити пожежу.



ЗАСТЕРЕЖЕННЯ



- Не розтягуйте та не перегинайте кабелі. Також не розташовуйте на кабелях жодні предмети.
- Не зв'язуйте кабелі, під'єднані до виробу, зі шнурами електроживлення обладнання, що розташоване поруч.
- Щоб запобігти неправильній роботі, деформації, перегріванню, корозії та знебарвленню, не залишайте обладнання та не встановлюйте його у наступні місця:
 - Місця з поганою вентиляцією.
 - Місця, в які можуть проникати їдкі (сірковмісні) гази, наприклад, біля термальних джерел.
 - Біля приладів, які випромінюють тепло, наприклад, біля нагрівальних приладів.
 - Біля джерел електромагнітних перешкод, наприклад, радіоприймачів або телевізорів.
 - Біля джерел височастотних перешкод, наприклад, біля швейних машин чи електричних зварювальних апаратів.
- Не можна встановлювати виріб та кабелі поряд з чи над батареєю опалення або будь-яким іншим джерелом тепла.
- Виріб не повинен бути встановлений на вільному повітрі (поза приміщенням).
- Виріб не можна встановлювати біля високовольтного обладнання.
- Виріб не можна встановлювати зверху металевого об'єкта.
- Не використовуйте мережевий адаптер, якщо він був занурений у воду.

7



- Виріб повинен бути встановлений в чистому і сухому приміщенні (за температури від 0 °C [32 °F] до 40 °C [104 °F]), а також не повинен піддаватися дії механічних чинників, вібрації та прямих сонячних променів.

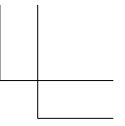
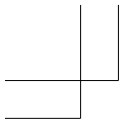
- Під час вкручування гвинтів у стіну будьте уважні та прослідкуйте за тим, щоб гвинти не впиралися у будь-які металеві елементи усередині стіни і не доторкалися до дротів внутрішньої електричної проводки.
- Використовуйте туготолкі або вогнетривкі кабелі.
- Переконайтесь, що кабелі надійно прикріплені до стіни.
- Для повного відключення електропостачання виробу слід від'єднати шнур блока живлення від електромережі. Блок живлення має розміщуватися біля виробу, а доступ до нього має бути безперешкодним.
- Перед чищенням слід від'єднати шнур блока живлення, шнур електроживлення та всі кабелі від виробу. Очищуйте корпус сухою м'якою тканиною. Для чищення не використовуйте рідкі та аерозольні мийні засоби, шліфувальні порошки чи хімічні речовини.
- Коли виріб не використовується протягом значного періоду часу, необхідно його відключити від електричної розетки перемінного струму. При електроживленні по PoE, від'єднайте кабель Ethernet.
- Під час грози рекомендується відключати виріб від електричної розетки змінного струму (а також від'єднати від нього всі зовнішні кабелі), так як гарантійні зобов'язання не поширюються на будь-які пошкодження, викликані ударом блискавки або різкими змінами напруги. Рекомендується використовувати засоби грозозахисту.

Умови безпечної та надійної експлуатації

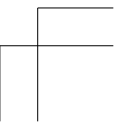
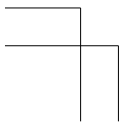
Щоб запобігти займанню, ураженню електричним струмом та особистим травмам, під час користування цим виробом обов'язково дотримуйтесь головних вимог техніки безпеки, а саме:

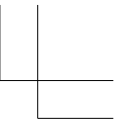
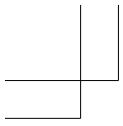
- Не використовуйте виріб у тих місцях, де до нього може потрапити вода (наприклад, поряд з ванною, раковиною, кухонною мийкою, пральною машиною, у вологих підвальних приміщеннях, поблизу басейна).
- Не користуйтеся виробом під час грози. У цьому разі існує ризик ураження електричним струмом від удару блискавки.
- Не користуйтеся виробом, щоб повідомити про витік газу, перебуваючи безпосередньо біля витоку.
- Використовуйте лише мережевий адаптер та шнур електроживлення, указані в цьому керівництві.

ЗБЕРЕЖІТЬ ЦІ ІНСТРУКЦІЇ

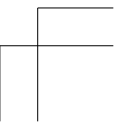
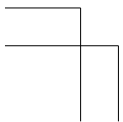


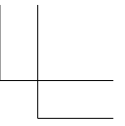
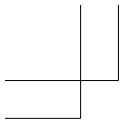
Notes



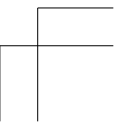
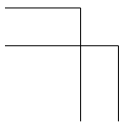


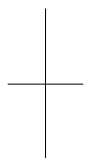
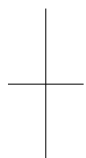
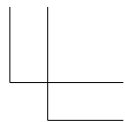
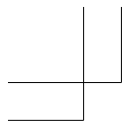
Notes





Notes





PNQW4173ZA-VB PP0714TM0

