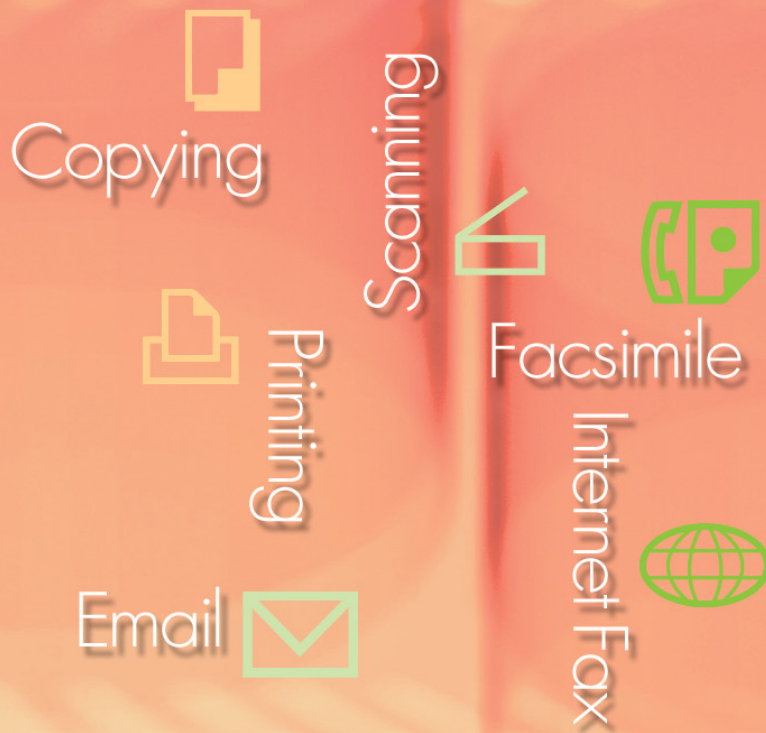


Istruzioni per l'uso Software (Driver di stampa) Per sistemi di imaging digital



WORKIO™

Prima di utilizzare questo software, leggere interamente le relative istruzioni e conservarle per un ulteriore utilizzo futuro.

Italiano

Requisiti di sistema

Configurazione delle impostazioni
del driver della stampante

Stampa

Risoluzione dei problemi

In questo manuale vengono utilizzati i seguenti marchi e marchi registrati:

Microsoft, MS-DOS, Windows, Windows Server, Windows Vista e Internet Explorer sono marchi registrati o marchi di Microsoft Corporation negli Stati Uniti e in altri Paesi.

Le schermate relative a prodotti Microsoft sono state stampate dietro autorizzazione di Microsoft Corporation.

i386, i486, Celeron, Intel Centrino, Pentium e Itanium sono marchi o marchi registrati di Intel Corporation e delle relative filiali.

I loghi USB-IF sono marchi di Universal Serial Bus Implementers Forum, Inc.

Mac, Mac OS, Macintosh, TrueType e Apple sono marchi di Apple Inc., registrati negli USA e in altri paesi.

Novell, NetWare, IntranetWare, NDS sono marchi registrati di Novell, Inc. in USA e in altri Paesi.

PEERLESSPage™ è un marchio di PEERLESS Systems Corporation; PEERLESSPrint e Memory Reduction Technology® sono marchi registrati di PEERLESS Systems Corporation; COPYRIGHT © 2005 PEERLESS Systems Corporation. COPYRIGHT © 2005 Adobe Systems Incorporated. Tutti i diritti riservati; e Adobe® PostScript® 3™.

Universal Font Scaling Technology (UFST) e tutti gli altri caratteri tipografici sono stati concessi in licenza da Monotype Imaging Inc.

Monotype® è un marchio registrato di Monotype Imaging Inc. registrato presso lo US Patent e Trademark Office e soggetto a registrazione in altre aree giurisdizionali.

ColorSet™ è un marchio registrato di Monotype Imaging Inc. registrato presso lo US Patent and Trademark Office e soggetto a registrazione in altre aree giurisdizionali. ColorSet™, Profile Tool Kit, Profile Studio e Profile Optimizer sono marchi di Monotype Imaging Inc. e sono soggetti a registrazione in altre aree giurisdizionali.

COPYRIGHT © 2007 Monotype Imaging Inc. Tutti i diritti riservati.

PCL è un marchio di Hewlett-Packard Company.

Adobe, Acrobat, Adobe Reader, Adobe Type Manager, PostScript, PostScript 3 e Reader sono marchi registrati o marchi di Adobe Systems Incorporated negli Stati Uniti e/o in altri paesi.

Tutti gli altri nomi di prodotti/marchi, i marchi o i marchi registrati identificati in questa sede sono di proprietà dei rispettivi proprietari.

È possibile che nel presente manuale alcuni simboli ™ e ® siano stati omessi nel testo principale.

© 2008 Panasonic Communications Co., Ltd. Tutti i diritti riservati.

La copia e la distribuzione non autorizzate sono una violazione di legge.

Pubblicato in Giappone.

I contenuti di queste istruzioni d'uso sono soggetti a modifiche senza preavviso.

Sommario

Requisiti di sistema	4
Configurazione delle impostazioni del driver della stampante	6
■ Scheda Formato/vassoio.....	7
■ Scheda Periferica	8
■ Scheda Base	9
■ Scheda Output.....	16
■ Scheda Tipo lavoro.....	18
■ Scheda Qualità	20
■ Scheda Effetti	22
■ Scheda Profilo	27
■ Scheda Supporto.....	29
■ Preferenze di stampa (Per il modello UF-4000/4100/6000/6100)	30
Stampa	34
Risoluzione dei problemi	38

Requisiti di sistema

- Personal Computer : IBM® PC/AT® e compatibili (consigliato processore CPU Intel® Pentium® 4 1.6 GHz o superiore)
- Sistema operativo : Sistema operativo Microsoft® Windows® 2000 (Service Pack 4 o successivo)*¹,
Sistema operativo Microsoft® Windows® XP (Service Pack 2 o successivo)*²,
Sistema operativo Microsoft® Windows Server® 2003 (Service Pack 1 o successivo)*³,
Sistema operativo Microsoft® Windows Vista®*⁴.

* Non è supportato il seguente sistema operativo :
Microsoft® Windows Server® 2003 Enterprise Edition per sistemi basati su Itanium®
- Software applicativo : Microsoft® Internet Explorer® 6.0 Service Pack 1 o successivo
- Memoria di sistema : Memoria consigliata per i singoli sistemi operativi:

Sistema operativo Microsoft® Windows® 2000	: 256 MB o superiore
Sistema operativo Microsoft® Windows® XP	: 512 MB o superiore
Sistema operativo Microsoft® Windows Server® 2003	
Sistema operativo Microsoft® Windows Vista®	: 1 GB o superiore
- Spazio libero su disco : 300 MB o più (spazio di installazione e di lavoro, spazio di archiviazione non incluso)
- Unità CD-ROM : Utilizzata per installare il software e le utilità dal CD-ROM
- Interfaccia : porta Ethernet 10Base-T/100Base-TX, porta USB, porta parallela
(l'interfaccia utilizzabile varia in base al modello)

*1 sistema operativo Microsoft® Windows® 2000 (da qui in poi Windows 2000)

*2 sistema operativo Microsoft® Windows® XP (da qui in poi Windows XP)

*3 sistema operativo Microsoft® Windows Server® 2003 (da qui in poi Windows Server 2003)

*4 sistema operativo Microsoft® Windows Vista® (da qui in poi Windows Vista)

Appunti

Configurazione delle impostazioni del driver della stampante

Consente di configurare i dispositivi opzionali installati nella stampante.

Se la stampante è connessa in rete (TCP/IP), utilizzare Configurazione automatica per configurare i dispositivi opzionali installati nella stampante o per ottenere informazioni sulle impostazioni del driver della stampante.

Nota:

per modificare le impostazioni di Opzioni periferica, accedere al computer/rete utilizzando un account con diritti di amministratore.

1 Aprire la finestra di dialogo Stampante.

Windows XP/Windows Server 2003 : selezionare **Start** → **(Impostazioni)** → **Stampanti e fax**
Windows 2000 : selezionare **Start** → **Impostazioni** → **Stampanti**
Windows Vista : selezionare **Start** → **Pannello di controllo** → **Stampanti**

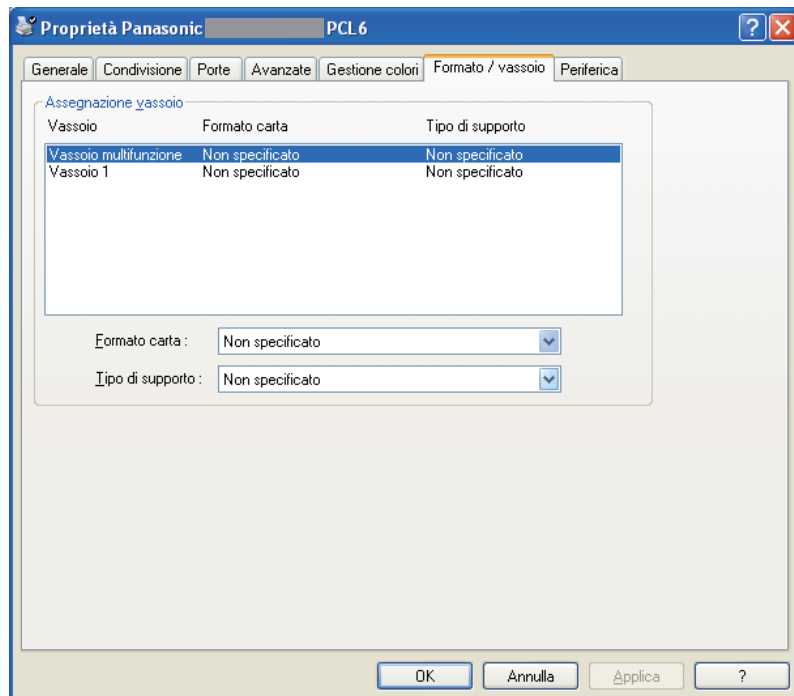
2 Verrà visualizzata la finestra Stampanti e fax (Stampanti).

Fare clic con il pulsante destro sull'icona corrispondente alla stampante che si desidera configurare, quindi selezionare **Proprietà**.

3 Verrà visualizzata la finestra di dialogo Proprietà relativa alla stampante selezionata.

Scheda Formato/vassoio

L'assegnazione di supporti a determinati cassette consente di evitare errori dell'attività di stampa e interruzioni della stampa causate da errori di corrispondenza della carta.



Nota:

Questa è una schermata di esempio. La disponibilità delle funzioni della stampante varia in base al modello o al sistema operativo.

Assegnazione Vassoio

Consente di specificare **Formato Carta** e **Tipo di supporto** assegnati al **Vassoio** della stampante. Selezionare il cassetto carta dall'elenco, quindi scegliere il formato carta e il tipo di supporto.

Formato carta

Consente di specificare il formato della carta caricata nei singoli cassette.

Se non si desidera assegnare un formato carta, selezionare **Non specificato**.

Tipo di supporto

Consente di specificare il tipo di supporto caricato nei singoli cassette.

Se non si desidera assegnare il tipo di supporto, selezionare **Non specificato**.

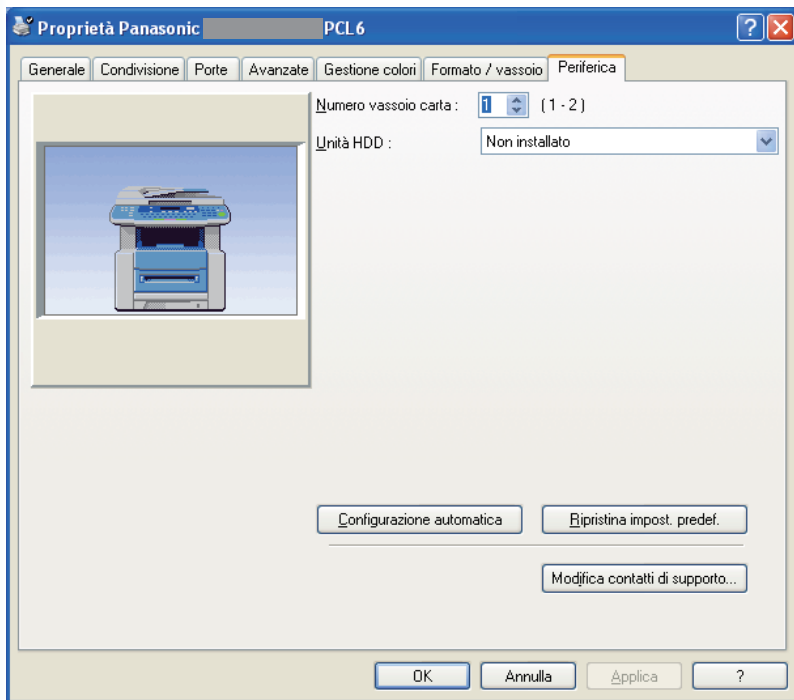
Nota:

- Se è stata selezionata l'opzione Cassetto multifunzione, accertarsi che il tipo di supporto selezionato nel pannello di controllo corrisponda al supporto caricato nel cassetto.
- Dopo aver specificato il formato carta e il tipo di supporto caricato in ciascun cassetto, è necessario attivare le impostazioni nella stampante per iniziarle.
- Per attivare le impostazioni fare clic sulla scheda **Avanzate** e selezionare **Non stampare i documenti con impostazioni non corrispondenti**. Questa operazione assicura che i processi di stampa vengano messi in attesa nel caso in cui il tipo di carta caricata e il cassetto specificato non corrispondano.

Scheda Periferica

Consente di configurare i dispositivi opzionali installati nella stampante.

Se la stampante è connessa alla rete (TCP/IP), utilizzare **Configurazione automatica** per configurare i dispositivi opzionali installati nella stampante o per ottenere informazioni sulle impostazioni del driver della stampante.



Nota:

Questa è una schermata di esempio. La disponibilità delle funzioni della stampante varia in base al modello o al sistema operativo.

Numero Vassoio carta

Consente di specificare il numero di cassette installati nella periferica.

Unità HDD

Selezionare **Installata** se è installata un'unità a disco fisso.

Scheda di memoria SD

Selezionare **Installata** se è installata la scheda di memoria SD (da 256MB o 512MB).

Pulsante Configurazione automatica

Se la stampante è connessa a una rete (TCP/IP), questo pulsante consente di cercare le opzioni di stampante installate, che verranno rilevate e configurate automaticamente.

Nota:

Verificare che la stampante sia collegata correttamente alla rete (solo TCP/IP).

Il pulsante non può essere selezionato se **Attiva pool di stampa** è impostato su ON e sono selezionate più porte nella scheda **Porte**.

Pulsante Ripristina impost. predef.

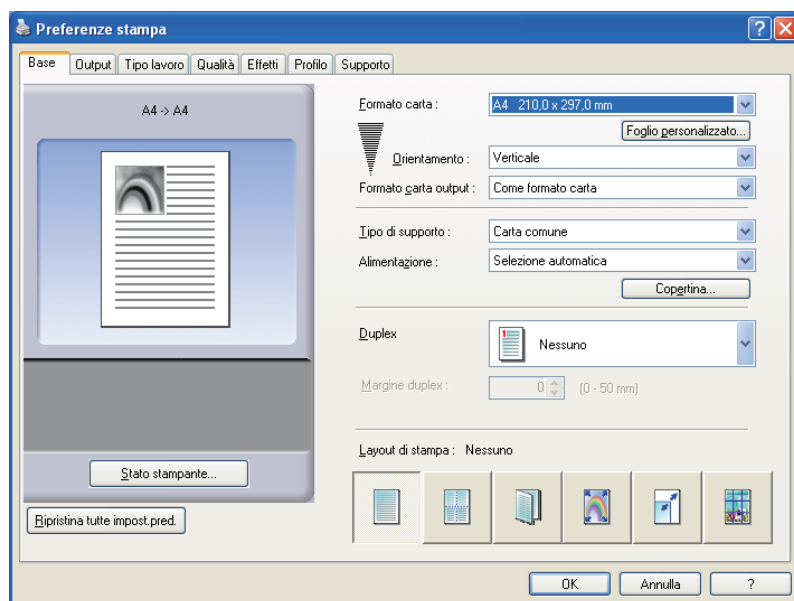
Consente di ripristinare tutte le impostazioni della scheda **Periferica** in base ai valori predefiniti del produttore.

Pulsante Modifica contatti di supporto...

Consente di inserire e modificare le informazioni relative al supporto.

Scheda Base

La scheda **Base** consente di configurare le impostazioni generali per la stampa.



Nota:

Questa è una schermata di esempio. La disponibilità delle funzioni della stampante varia in base al modello o al sistema operativo.

Formato carta

Consente di visualizzare le impostazioni correnti di **Formato carta** e **Formato carta output**.

Immagine carta

Fornisce una rappresentazione grafica delle impostazioni correnti insieme alle icone riportate sotto di essa.

Icone

Illustrano le impostazioni correnti insieme all'immagine carta sopra illustrata.

Pulsante Stato stampante...

Consente di controllare lo stato della stampante e di lanciare il **Device Monitor** in cui è visualizzato lo stato. Questa funzione è disponibile solo se la stampante è collegata a una rete TCP/IP.

Pulsante Ripristina tutte impost. pred.

Consente di ripristinare tutte le impostazioni sui valori predefiniti.

Formato carta/Formato carta output

Sono disponibili due impostazioni per il formato carta. **Formato carta** e **Formato carta output**. **Formato carta** definisce le dimensioni del documento creato dalle applicazioni software. **Formato carta output** definisce le dimensioni della carta utilizzata dalla stampante. È possibile specificare formati carta personalizzati nelle impostazioni di **Formato carta** e **Formato carta output**.

Nota:

le impostazioni di **Tipo supporto** e **Alimentazione carta** variano in base alle impostazioni di **Formato carta/Formato carta output**.

Pulsante Foglio personalizzato... (Disponibile solo per PCL 6 Emulation Printer Driver)

È possibile creare, modificare ed eliminare i formati carta personalizzati. È possibile registrare fino a 50 formati di carta personalizzati.

Nota:

- Il formato carta personalizzato viene salvato per gli utenti individuali connessi.
- I formati carta personalizzati non saranno eliminati quando si disinstalla il driver di stampante di emulazione PCL 6. I file relativi a formati carta personalizzati saranno riconosciuti automaticamente se il driver di stampante di emulazione PCL 6 dello stesso modello viene installato nuovamente.
- Per alcune applicazioni software è possibile stampare l'immagine modificando le impostazioni della carta.

Continua nella pagina successiva...

Orientamento

Consente di specificare la direzione in cui stampare l'immagine.

Tipo di supporto

Consente di specificare il tipo di carta.

Alimentazione carta

Consente di specificare il cassetto da utilizzare per la stampa.

Selezione automatica	La carta viene erogata dal cassetto caricato con il tipo di carta specificato. Se il tipo di carta specificato è caricato su più cassette, verrà erogata prima dal cassetto superiore. Quando un cassetto ha esaurito la carta, questa verrà erogata dal cassetto successivo che contiene il tipo di carta specificato, e via di seguito.
Vassoio multifunzione	Come suggerisce il nome, questo cassetto viene utilizzato per tutti i formati supportati e tipi di supporto che si adattano al cassetto.
Vassoio 1	È il cassetto standard ed è il primo cassetto di alimentazione della carta specificata.
Vassoio 2	È il cassetto di alimentazione della carta di secondo livello nonché cassetto opzionale. Il cassetto opzionale è visualizzato solo se è installato nella macchina.

Nota:

- Accertarsi di specificare nella stampante quale carta è caricata nei cassette.
- Se le impostazioni non sono esatte, quando il driver della stampante è impostato su **Selezione automatica** la carta non verrà erogata correttamente.
- Accertarsi inoltre di impostare correttamente la carta in **Ignora foglio** quando è selezionato il **Vassoio multifunzione**.
- Dopo aver installato l'alimentatore carta opzionale è necessario modificare il **Numero di Vassoio carta** nella scheda **Periferica** del driver della stampante. Per informazioni, vedere **Scheda Periferica** a pagina 8.

Pulsante

(Disponibile solo per PCL 6 Emulation Printer Driver)

È possibile configurare le impostazioni delle copertine.

Per utilizzare una copertina, selezionare **Prima di copertina** o **Ultima di copertina**.

Specificare il **Tipo copertina** scegliendo **Vuota** o **Stampata**.

Vuota : eroga una pagina di copertina vuota dall'alimentazione carta specificata.

Stampata : stampa la prima o l'ultima pagina come copertina dall'alimentazione carta specificata.

Nella sezione **Altre pagine**, è possibile specificare il tipo di supporto e l'alimentazione carta utilizzata per le altre pagine, distinte dalla prima o l'ultima di copertina. Eseguire la medesima configurazione effettuata per il **Tipo di supporto** e **Alimentazione** nella tabella **Base**.

Nota:

- Le pagine di copertina non sono disponibili con **Inverti ordine pagine**.
- Le pagine di copertina non sono disponibili con **Poster**.
- **Copertina posteriore** non è disponibile con **Opuscolo**.

Duplex

Duplex è il processo che consente di stampare sui due lati di un foglio.

Nessuno	Selezionare questa opzione per la stampa su un solo lato. Questa è l'impostazione predefinita.
lato lungo	Esegue la stampa su due lati, girando il foglio lungo il lato lungo.
lato corto	Esegue la stampa su due lati, girando il foglio lungo il lato corto.
Rib. lungo il bordo lungo con marg.	Esegue la stampa su due lati, girando il foglio lungo il lato lungo con il margine.
Rib lungo il bordo corto con marg.	Esegue la stampa su due lati, girando il foglio lungo il lato corto con il margine.

Nota:

La stampa Fronte-retro è disponibile se l'opzione **Tipo di supporto** è impostata su **Carta comune**.






Margine Duplex (Disponibile solo per PCL 6 Emulation Printer Driver)

Specifica il margine di rilegatura per la stampa fronte retro.

Impostare la rilegatura su un intervallo compreso tra **0 mm - 50 mm (0.0" - 2.0")**.

Layout di stampa

Consente di stampare i documenti in vari layout.

	Pagine per foglio	Consente di risparmiare carta stampando più pagine in dimensione ridotta su un singolo foglio.
	Opuscolo	Questa funzione consente di creare opuscoli. Una volta stampati è possibile piegare a metà i fogli per creare gli opuscoli.
	Adatta a formato carta in output	Consente di ridurre le dimensioni del documento in modo che si adattino al formato carta specificato.
	Zoom	Consente di stampare i documenti al livello di ingrandimento specificato.
	Poster	Consente di ingrandire i documenti a pagina singola per poi stamparli su più fogli. Sarà poi possibile unire i documenti stampati per creare di poster.

■ Pagine per foglio

Le dimensioni delle pagine vengono ridotte in modo che sia possibile stampare più pagine una accanto all'altra su fogli singoli. Questa funzionalità è utile per stampare pagine di prova e per risparmiare carta.

Formato carta

Consente di visualizzare le impostazioni correnti di **Formato carta** e **Formato carta output**.

Immagine carta

Fornisce una rappresentazione grafica delle impostazioni correnti insieme alle icone riportate sotto di essa.

Icone

Illustrano le impostazioni correnti insieme all'immagine carta sopra illustrata.

Pagine per foglio

Consente di specificare il numero di pagine da ridurre e stampare su un solo foglio.

Selezionare **2 pagine**, **4 pagine**, **6 pagine**, **8 pagine**, **9 pagine**, o **16 pagine**.

Ordine pagine

Consente di specificare l'ordine in cui più pagine verranno disposte sul foglio singolo.

Bordo pagina

Selezionare questa opzione per stampare un bordo intorno ad ogni pagina.

continuo	Stampa una riga piena intorno ad ogni pagina.
Nessuno	Non stampa nessun bordo di pagina.

Stile Per orientamento misto

Nei processi di stampa con orientamento della carta diverso, questa opzione consente di specificare in quale direzione ruotare l'immagine stampata.

Ruota di 90° a sinistra	L'immagine stampata viene ruotata di 90° in senso antiorario
Ruota di 90° a destra	L'immagine stampata viene ruotata di 90° in senso orario
Non ruotare	L'immagine non viene ruotata.

Formato carta output

Consente di specificare le dimensioni della carta utilizzata dalla stampante.

Le impostazioni sono le stesse configurate per **Formato carta output** nella scheda **Base**.

■ Opuscolo

Piegare i fogli stampati a metà per creare gli opuscoli. Questa funzione consente di creare opuscoli. Se si creano opuscoli utilizzando molte pagine, è possibile aumentare il numero di unità per suddividerli in più opuscoli.

Formato carta

Consente di visualizzare le impostazioni correnti di **Formato carta** e **Formato carta output**.

Immagine carta



Fornisce una rappresentazione grafica delle impostazioni correnti insieme alle icone riportate sotto di essa.

Icone

Illustrano le impostazioni correnti insieme all'immagine carta sopra illustrata.

Legatura

Consente di specificare il lato che risulterà chiuso dopo aver piegato i fogli a metà.

	Legatura sinistra
	Legatura destra

Unità

Consente di specificare le unità (la quantità di fogli) da piegare a metà.

Selezionare **Tutti i fogli**, **1 foglio**, **2 fogli**, **4 fogli**, o **8 fogli**.

Legatura

Consente di specificare lo spazio aggiunto tra il centro e l'area di stampa per la piegatura centrale del foglio.

Impostare la rilegatura su un intervallo compreso tra **0 mm - 50 mm (0.0" - 2.0")**.

Si tenga presente che il margine aggiunto dall'applicazione software si sommerà al margine di rilegatura, pertanto il margine di rilegatura effettivo sarà più ampio di quello specificato.

Stile per orientamento misto

Nei processi di stampa con orientamento della carta diverso, questa opzione consente di specificare in quale direzione ruotare l'immagine stampata.

Ruota di 90° a sinistra	L'immagine stampata viene ruotata di 90° in senso antiorario
Ruota di 90° a destra	L'immagine stampata viene ruotata di 90° in senso orario
Non ruotare	L'immagine non viene ruotata.

Formato carta output

Consente di specificare le dimensioni della carta utilizzata dalla stampante.

Le impostazioni sono le stesse configurate per **Formato carta output** nella scheda **Base**.

■ Adatta a formato carta in output

Consente di ridurre le dimensioni del documento in modo che si adattino al formato carta specificato. Ad esempio, questa funzionalità è utile per stampare documenti in formato A3 su carta in formato A4.

Formato carta

Consente di visualizzare le impostazioni correnti di **Formato carta** e **Formato carta output**.

Immagine carta

Fornisce una rappresentazione grafica delle impostazioni correnti insieme alle icone riportate sotto di essa.

Icone

Illustrano le impostazioni correnti insieme all'immagine carta sopra illustrata.

Mantieni proporzioni



Questa opzione consente di mantenere le proporzioni, ovvero il rapporto tra lunghezza e larghezza, quando i documenti vengono ridotti.



Se questa opzione non è selezionata, i documenti verranno ridimensionati in modo da riempire la massima area di stampa della pagina.

Per assicurare che i documenti non risultino distorti, selezionare **Mantieni proporzioni**.

Formato carta output

Consente di specificare le dimensioni della carta utilizzata dalla stampante.

Le impostazioni sono le stesse configurate per

Formato carta output nella scheda **Base**.

■ Zoom

È possibile ridurre o ingrandire i documenti specificando il valore desiderato. È inoltre possibile specificare il punto in cui i documenti ridimensionati saranno posizionati nella pagina.

Formato carta

Consente di visualizzare le impostazioni correnti di **Formato carta** e **Formato carta output**.

Immagine carta

Fornisce una rappresentazione grafica delle impostazioni correnti insieme alle icone riportate sotto di essa.

Icone

Illustrano le impostazioni correnti insieme all'immagine carta sopra illustrata.

Zoom

È possibile regolare il grado di ingrandimento dal **25%** al **400%**.

Nota:

*in base alle impostazioni del **Formato carta** l'ingrandimento al 400% potrebbe non essere disponibile.*

Posizione immagine

Consente di specificare la posizione dell'immagine dopo il ridimensionamento.

Formato carta output

Consente di specificare le dimensioni della carta utilizzata dalla stampante.

Le impostazioni sono le stesse configurate per

Formato carta output nella scheda **Base**.

■ Poster

Consente di ingrandire un documento di origine di una sola pagina per la stampa su un numero di fogli specificato. È possibile utilizzare questa funzione per stampare poster di grandi dimensioni semplicemente unendo i fogli stampati.

Formato carta

Consente di visualizzare le impostazioni correnti di **Formato carta** e **Formato carta output**.

Immagine carta

Fornisce una rappresentazione grafica delle impostazioni correnti insieme alle icone riportate sotto di essa.

Icone

Illustrano le impostazioni correnti insieme all'immagine carta sopra illustrata.

Stile

Consente di specificare il numero di fogli su cui stampare l'immagine.

Nota:

*in base all'impostazione del **Formato carta**, gli stili che è possibile selezionare sono rappresentati da icone.*

sovrapposti

Consente di specificare la quantità di carta da sovrapporre durante l'assemblaggio dei fogli stampati (0 mm - 50 mm (0.0" - 2.0")).

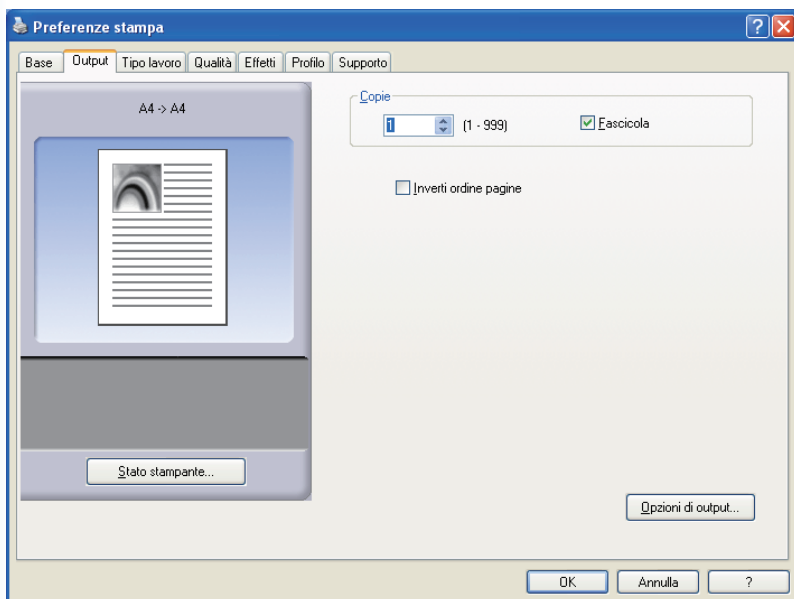
Formato carta output

Consente di specificare le dimensioni della carta utilizzata dalla stampante.

Le impostazioni sono le stesse configurate per **Formato carta output** nella scheda **Base**.

Scheda Output

La scheda **Output** consente di configurare le impostazioni di output.



Nota:
Questa è una schermata di esempio.
La disponibilità delle funzioni della stampante varia in base al modello o al sistema operativo.

Formato carta

Consente di visualizzare le impostazioni correnti di **Formato carta** e **Formato carta output**.

Immagine carta

Fornisce una rappresentazione grafica delle impostazioni correnti insieme alle icone riportate sotto di essa.

Icone

Illustrano le impostazioni correnti insieme all'immagine carta sopra illustrata.


Pulsante Stato stampante...

Consente di controllare lo stato della stampante e di lanciare il **Device Monitor** in cui è visualizzato lo stato. Questa funzione è disponibile solo se la stampante è collegata a una rete TCP/IP.


Copie

Consente di specificare il numero di copie da stampare.

Fascicola



Le copie vengono impilate nell'ordine in cui sono stampate. Più copie vengono stampate in set separati nella quantità specificata. Ad esempio, se si stampano tre copie di un documento composto da cinque pagine, verranno stampate le pagine da 1 a 5 per tre volte.



Rimuovere il segno di spunta per stampare pagine singole nella quantità specificata. Ad esempio, se si stampano tre copie di un documento composto da cinque pagine, verrà stampata la pagina 1 per tre volte, quindi la pagina 2 per tre volte, e così via.

Nota:
la stampa in fascicoli potrebbe richiedere una maggiore quantità di tempo se in **Copia controllata da** è stato selezionato **Driver della stampante**. Vedere "**Pulsante** Opzioni di output..." a pagina 17. I dati del documento verranno elaborati per un numero di volte pari al numero di copie specificato.

Inverti ordine pagine

Selezionare questa opzione per stampare in ordine inverso, ovvero per fare in modo che la prima pagina viene stampata per ultima.

Nota:

- Non è possibile utilizzare *Inverti ordine pagine* se sono state selezionate le opzioni *Fronte-retro*, *Pagine per foglio*, *Opuscolo* o *Poster*.

Pulsante

Copia controllata da:

Indica il modo in cui viene eseguita la stampa per fascicoli quando è attivata l'opzione *Fascicola*.

• Stampante:

La stampa in fascicoli è controllata dalla stampante.

• Driver della stampante:

La stampa in fascicoli è controllata dal driver della stampante.

Se la stampante non dispone di memoria sufficiente per la stampa in fascicoli, provare a modificare questa impostazione.

Nota:

- Quando si seleziona **Driver della stampante** il processo di stampa potrebbe richiedere tempi più lunghi in quanto la fascicolazione viene elaborata internamente al driver della stampante.
- **Driver di stampa** non può essere selezionato se sono specificati **Copertina anteriore** oppure **Copertina posteriore** nella scheda **Base**. (Vedere a pagina 10)

controlla stato stampante prima di stampare:

Se si seleziona questa opzione verrà verificato lo stato della stampante prima di stampare, per assicurare che sia possibile eseguire il processo di stampa.

Se la stampa non è possibile verrà visualizzato un messaggio di avviso.

Stampa pagine vuote:

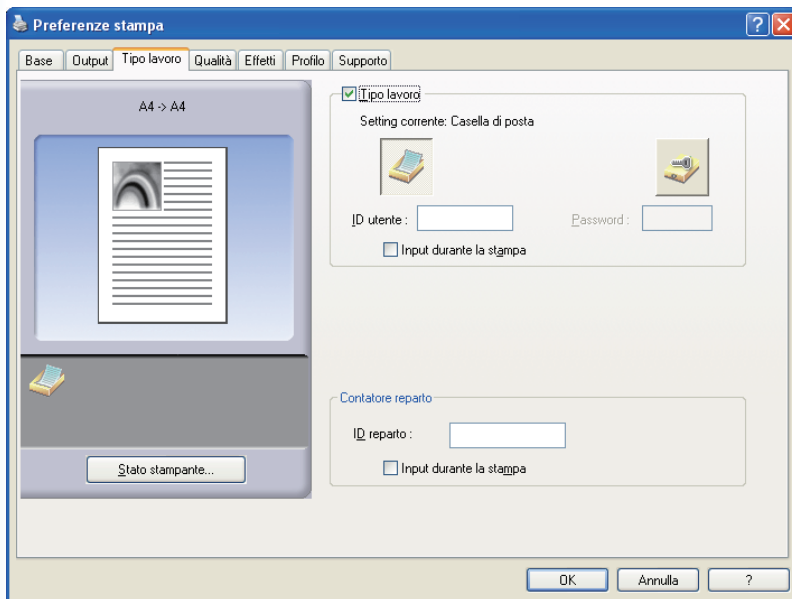
Se si seleziona questa opzione verrà abilitata la stampa di pagine vuote.

Nota:

- **Stampa pagine vuote** non è selezionabile se **Duplex**, **Pagine per foglio** oppure **Opuscolo** sono abilitati nella scheda **Base**. (Vedere alle pagine 11-15)
- Se **Filigrana** o **Sovrapposizione** sono abilitate nella scheda **Base**, il dispositivo stampa una pagina vuota anche se **Stampa pagine vuote** non è selezionata.

Scheda Tipo lavoro

La scheda **Tipo lavoro** consente di configurare e identificare i processi di stampa.



Nota:

Questa è una schermata di esempio. La disponibilità delle funzioni della stampante varia in base al modello o al sistema operativo.

Formato carta

Consente di visualizzare le impostazioni correnti di **Formato carta** e **Formato carta output**.

Immagine carta

Fornisce una rappresentazione grafica delle impostazioni correnti insieme alle icone riportate sotto di essa.

Icone

Illustrano le impostazioni correnti insieme all'immagine carta sopra illustrata.

Pulsante

Consente di controllare lo stato della stampante e di lanciare il **Monitoraggio periferica** in cui è visualizzato lo stato. Questa funzione è disponibile solo se la stampante è collegata a una rete TCP/IP.

Tipo lavoro

È possibile salvare i documenti nell'unità a disco fisso della stampante (HDD), oppure nella scheda di memoria SD se la stampante ne è provvista. È possibile stampare i documenti salvati dal pannello di controllo della stampante. Vedere **Cassetta postale** a pagina 36.

 Mail box	Consente di salvare i dati di stampa nella stampante, nella cassetta postale specificata dall' ID utente . È necessario immettere l' ID utente per stampare i documenti salvati nella cassetta postale.
 Mailbox sicura	Consente di salvare i dati di stampa nella stampante, nella cassetta postale specificata dall' ID utente . È necessario immettere l' ID utente e la Password per stampare i documenti riservati salvati nella cassetta postale protetta.

Nota:

- per utilizzare il **Tipo lavoro** è necessario che nella stampante siano installate l'**Unità a disco fisso** o la **Scheda di memoria SD** opzionali e che, nella scheda **Periferica**, per l'**Unità HDD** o la **Scheda di memoria SD** sia selezionato **Installata**. Vedere **Scheda periferica** a pagina 8.
- Inserire l'**ID utente** (fino a 8 cifre).
- Inserire la password (4 cifre).

Input durante la stampa

Se si seleziona questa casella di controllo posta sotto ogni elemento della scheda Tipo di processo (**Tipo di processo/Contatore reparto**) sarà possibile immettere l'ID utente (e l'eventuale password) quando si invia il processo di stampa alla stampante.

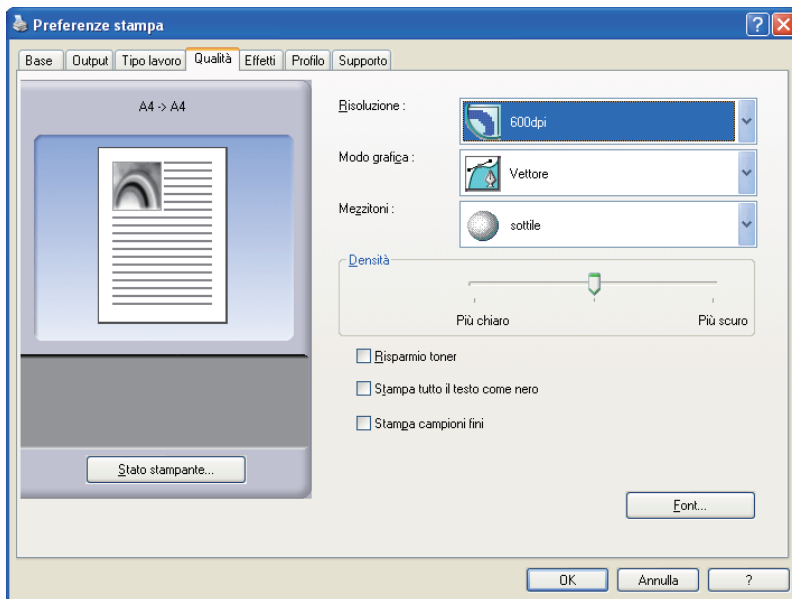
Contatore reparto

Se sono stati impostati dei **Codici reparto** per la stampante, prima di stampare sarà necessario immettere l'**ID reparto**. Senza ID non sarà possibile eseguire la stampa.

Immettere l'**ID reparto** assegnato dall'amministratore.

Scheda Qualità

La scheda **Qualità** consente di configurare le impostazioni per determinare la qualità della stampa.



Nota:

Questa è una schermata di esempio. La disponibilità delle funzioni della stampante varia in base al modello o al sistema operativo.

Formato carta

Consente di visualizzare le impostazioni correnti di **Formato carta** e **Formato carta in output**.

Immagine carta

Fornisce una rappresentazione grafica delle impostazioni correnti insieme alle icone riportate sotto di essa.

Icone

Illustrano le impostazioni correnti insieme all'immagine carta sopra illustrata.

Pulsante Stato stampante...

Consente di controllare lo stato della stampante e di lanciare il **Device Monitor** in cui è visualizzato lo stato. Questa funzione è disponibile solo se la stampante è collegata a una rete TCP/IP.

Risoluzione

Consente di specificare la risoluzione della stampa. Una risoluzione superiore corrisponde a una migliore qualità, ma riduce la velocità di stampa.

1200 dpi	la stampa viene eseguita a una risoluzione del motore di stampa di 1200x1200 dpi .
600 dpi	la stampa viene eseguita a una risoluzione del motore di stampa di 600x600 dpi .
300 dpi	la stampa viene eseguita a una risoluzione del motore di stampa di 300x300 dpi .

Modo grafica

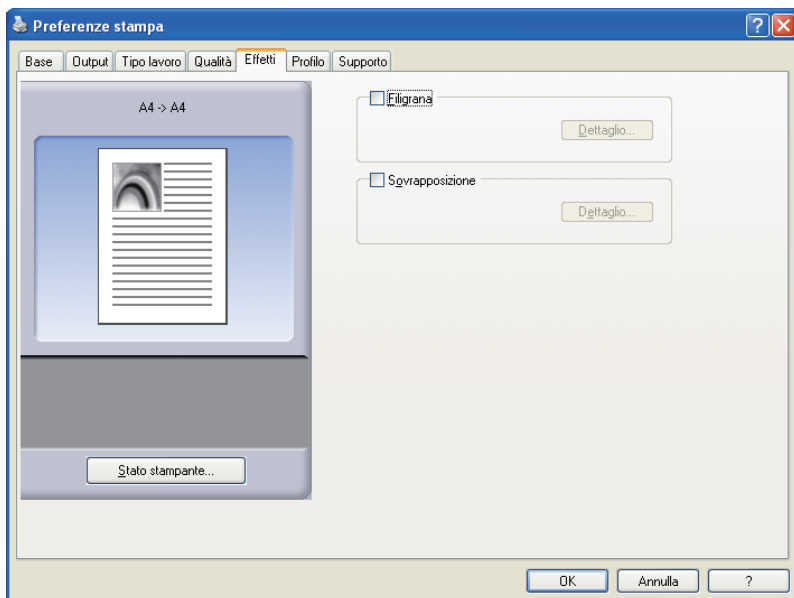
Vettore	le informazioni di riga relative alle righe vengono trattate come dati di grafica.
Raster	tutte le informazioni vengono trattate come dati di bitmap.

Mezzitoni

- **Normale, Alto e Spesso** sono le opzioni selezionabili.
Per il driver di stampa standard: **Nessuno, Dither e Mezzo tono OS** sono le opzioni selezionabili.

Scheda Effetti

Consente di aggiungere **Filigrana** e/o **Sovrapposizione** per personalizzare i documenti. Per utilizzare queste funzionalità, fare clic sulla casella di controllo appropriata e configurare le impostazioni.



Nota:

Questa è una schermata di esempio. La disponibilità delle funzioni della stampante varia in base al modello o al sistema operativo.

Formato carta

Consente di visualizzare le impostazioni correnti di **Formato carta** e **Formato carta in output**.

Immagine carta

Fornisce una rappresentazione grafica delle impostazioni correnti insieme alle icone riportate sotto di essa.

Icone

Illustrano le impostazioni correnti insieme all'immagine carta sopra illustrata.

Pulsante

Consente di controllare lo stato della stampante e di lanciare il **Monitoraggio periferica** in cui è visualizzato lo stato. Questa funzione è disponibile solo se la stampante è collegata a una rete TCP/IP.

Filigrana

Selezionare la casella di controllo per attivare le impostazioni della filigrana, fare clic sul pulsante per aprire la finestra delle impostazioni. (Vedere a pagina 23)

Sovrapposizione

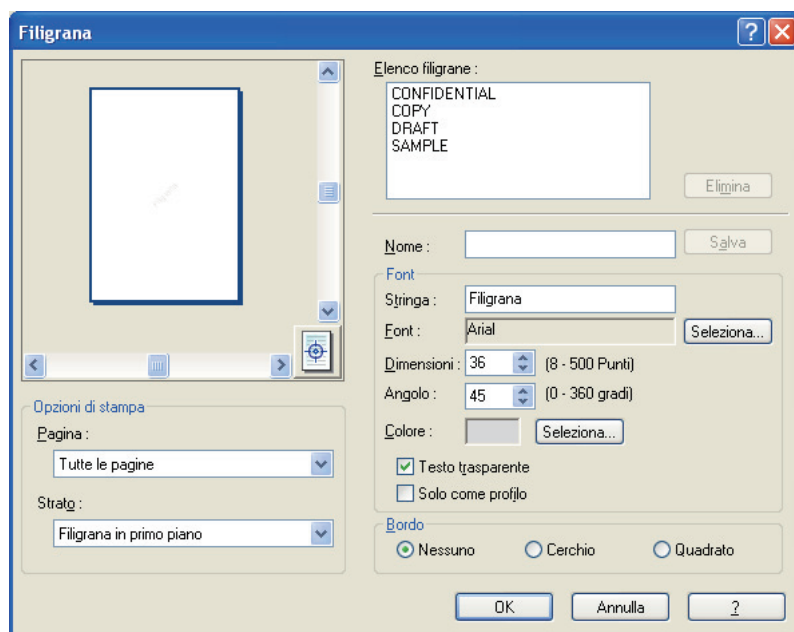
Selezionare la casella di controllo per attivare le impostazioni dell'**Sovrapposizione**, fare clic sul pulsante per aprire la finestra delle impostazioni. (Vedere a pagina 25)

Nota:

se le opzioni **Filigrana** e **Sovrapposizione** non sono selezionate i pulsanti relativi a queste funzionalità non saranno disponibili. Per rendere disponibili le funzionalità selezionare la casella di controllo corrispondente, quindi aprire la schermata delle impostazioni.

■ Filigrana

È possibile stampare il testo scelto come filigrana in primo piano o sullo sfondo del documento nonché specificare le pagine su cui stampare la filigrana.



Nota:

Questa è una schermata di esempio. La disponibilità delle funzioni della stampante varia in base al modello o al sistema operativo.

Anteprima

Consente di visualizzare l'anteprima della filigrana selezionata nell'elenco.

Sposta al centro

Consente di centrare la filigrana sulla pagina.

Pagina

Consente di specificare quali pagine stampare.

Tutte le pagine	Consente di stampare la filigrana su tutte le pagine.
Solo 1ª pagina	Consente di stampare la filigrana solo sulla prima pagina.
Tutte tranne la 1ª pagina	Consente di stampare la filigrana su tutte le pagine tranne la prima.
Pagine dispari	Consente di stampare la filigrana solo sulle pagine dispari.
Pagine pari	Consente di stampare la filigrana solo sulle pagine pari.

Strato

Consente di stampare l'ordine in cui stampare i due strati (la filigrana e il documento).

Filigrana sullo sfondo	La filigrana viene stampata sullo sfondo del documento.
Filigrana in primo piano	La filigrana viene stampata in primo piano sul documento.

Elenco filigrane

Elenca le filigrane create. Nell'area di anteprima è visualizzata un'anteprima della filigrana selezionata.

Pulsante Elimina

Elimina la filigrana selezionata nell'elenco filigrane.

Nome

Immettere il nome per identificare la filigrana. Immettere un massimo di 31 caratteri a un solo byte.

Continua nella pagina successiva...

Pulsante

I nomi di filigrana inseriti nella casella **Nome** vengono salvati nelle impostazioni correnti. La filigrana salvata verrà visualizzata nell'elenco filigrane.

Stringa

Inserire il testo da stampare.
Immettere un massimo di 63 caratteri a un solo byte.

Font

Selezionare il carattere facendo clic sul pulsante . Verrà visualizzata una finestra di dialogo in cui scegliere il carattere.

Dimensioni

Specificare la dimensione della filigrana, compresa tra **8** e **500** punti.

Angolo

Specificare l'angolazione del testo della filigrana tra **0** e **360°**.

Colore

Selezionare il colore facendo clic sul pulsante . Verrà visualizzata una finestra di dialogo in cui scegliere il colore.

Testo trasparente

Selezionare questa opzione per stampare il testo della filigrana in modo che sia visibile il documento sottostante.

solo come profilo

Selezionare questa opzione per stampare solo il contorno del testo.

Bordo

È possibile applicare un bordo intorno al testo.

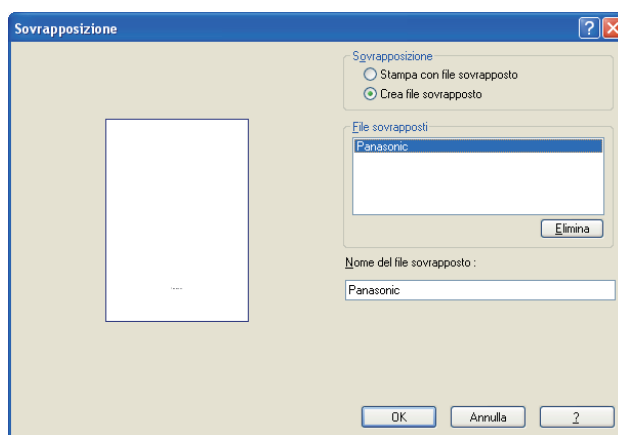
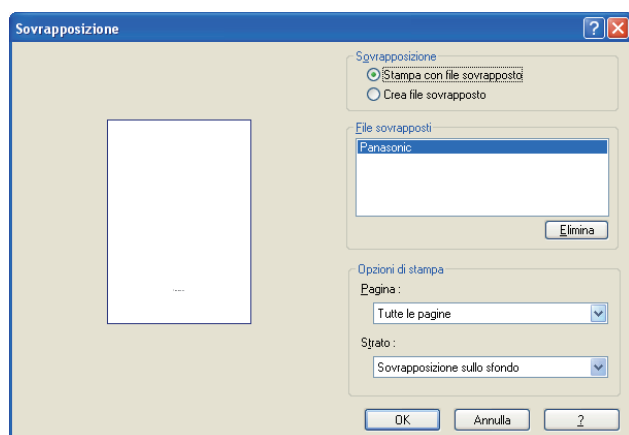
Nessuno	Non verrà applicato alcun bordo.
Cerchio	Il testo verrà stampato in un cerchio.
Quadrato	Il testo verrà stampato in un quadrato.

Nota:

- I dati della filigrana vengono salvati per i singoli utenti connessi. I dati creati da altri utenti non saranno visualizzati nell'elenco.
- Questa funzionalità non è attivata se è stato selezionato **Poster** nella scheda **Base**. (Vedere a pagina 15)
- Gli elenchi filigrane salvati non saranno eliminati quando si disinstalla il driver di stampante di emulazione PCL 6 o il driver di stampantestandard. Gli elenchi filigrane verranno riconosciuti automaticamente se il driver di stampante di emulazione PCL 6 viene nuovamente installato.
- Per il nome del file della filigrana non è possibile utilizzare i seguenti caratteri.
`\ / * ? ; : . " < > |`
- (Per il driver di stampante standard)
 Quando si utilizza la funzione Filigrana, nella scheda **Qualità**, selezionare **Dither** per l'opzione **Mezzitoni**.
- (Per il driver di stampante di emulazione PCL6)
 Quando si utilizza la funzione Filigrana, nella scheda **Qualità**, selezionare **Vettore** per l'opzione **Modo grafica**.

■ sovrapposto

È possibile stampare nel documento le immagini registrate, sullo sfondo o in primo piano, ad esempio per migliorare l'aspetto dei documenti inserendo il nome o il logo aziendale.



Nota:

queste sono schermate di esempio.

La disponibilità delle funzioni della stampante varia in base al modello o al sistema operativo

Anteprima

Consente di visualizzare il file di Sovrapposizione selezionata nell'elenco.

Non è possibile visualizzare l'anteprima prima di aver creato l'Sovrapposizione.

Stampa con file sovrapposto

Verrà eseguita la stampa con un Sovrapposizione. Selezionare un file di Sovrapposizione e configurare le impostazioni di Opzioni di stampa.

Crea file sovrapposto

Consente di creare un nuovo file di Sovrapposizione. La prima pagina verrà salvata (senza essere stampata) come dati di Sovrapposizione.

Nota:

è possibile utilizzare come dati di Sovrapposizione solo la prima pagina di un documento composto da più pagine.

File sovrapposto

Elenca i file di Sovrapposizione creati.

A sinistra della finestra di dialogo verrà visualizzata un'anteprima del file di Sovrapposizione selezionato.

Pulsante Elimina

Consente di eliminare il file di Sovrapposizione selezionato.

Pagina

Consente di specificare quali pagine stampare.

Tutte le pagine	Consente di stampare l'Sovrapposizione su tutte le pagine.
Solo 1ª pagina	Consente di stampare l'Sovrapposizione solo sulla prima pagina.
Tutte tranne la 1ª pagina	Consente di stampare l'Sovrapposizione su tutte le pagine tranne la prima.
Pagine dispari	Consente di stampare l'Sovrapposizione solo sulle pagine dispari.
Pagine pari	Consente di stampare l'Sovrapposizione solo sulle pagine pari.

Continua nella pagina successiva...

strato

Consente di stampare l'ordine in cui stampare i due strati (il file di Sovrapposizione e il documento).

Sovrapposizione sullo sfondo	Stampa l'Sovrapposizione sullo sfondo, sotto il documento.
Sovrapposizione in primo piano	Stampa l'Sovrapposizione in primo piano, sopra il documento.

Nome file sovrapposizione

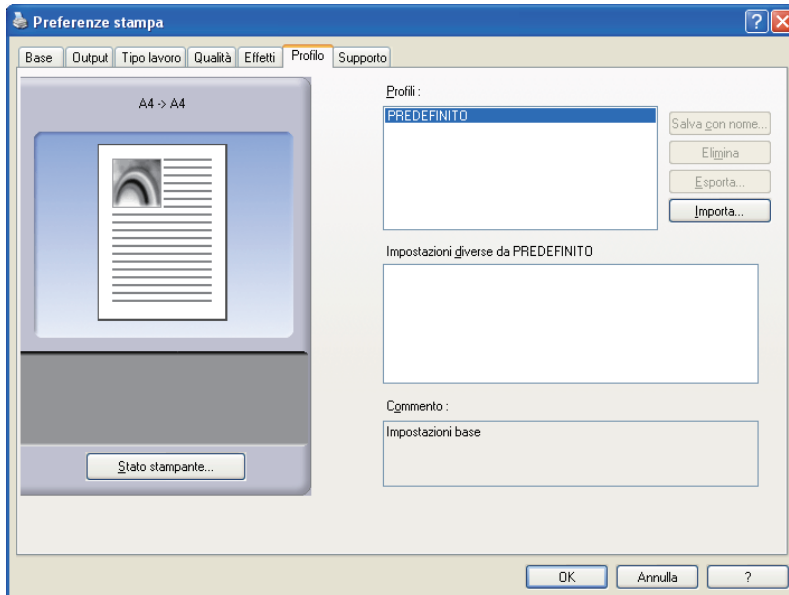
Inserire il nome del file di Sovrapposizione utilizzando un massimo di 63 caratteri a un byte.

Nota:

- Per il nome del file di Sovrapposizione non è possibile utilizzare i seguenti caratteri.
 `\ / * ? : ; . " < > |`
- I dati del file di Sovrapposizione vengono salvati per i singoli utenti connessi.
- Questa funzionalità non è attivata se è stato selezionato **Poster** nella scheda **Base**. (Vedere a pagina 15)
- I file di Sovrapposizione salvati non saranno eliminati quando si disinstalla il driver di stampante di emulazione PCL 6 o il driver di stampante standard. I file di Sovrapposizione saranno riconosciuti automaticamente se il driver di stampante di emulazione PCL 6 o il driver di stampante standard dello stesso modello vengono installati nuovamente.

Scheda Profilo

La registrazione delle impostazioni correnti in un Profilo agevola il riutilizzo delle stesse impostazioni la volta successiva che si esegue un processo di stampa. Se necessario, è facile regolare le impostazioni usate di frequente salvate nel Profilo.



Nota:

Questa è una schermata di esempio. La disponibilità delle funzioni della stampante varia in base al modello o al sistema operativo.

Formato carta

Consente di visualizzare le impostazioni correnti di **Formato carta** e **Formato carta in output**.

Immagine carta

Fornisce una rappresentazione grafica delle impostazioni correnti insieme alle icone riportate sotto di essa.

Icone

Illustrano le impostazioni correnti insieme all'immagine carta sopra illustrata.

Pulsante Stato stampante...

Consente di controllare lo stato della stampante e di lanciare il **Monitoraggio periferica** in cui è visualizzato lo stato. Questa funzione è disponibile solo se la stampante è collegata a una rete TCP/IP.

Profili

Elenca i profili creati.

PREDEFINITO è l'impostazione del produttore. **SENZA TITOLO** è l'impostazione corrente non ancora salvata.

Pulsante Salva con nome...

Consente di salvare le impostazioni correnti. Al profilo viene assegnato un nome ed è possibile aggiungere un commento prima di salvare. Se si utilizza il nome di un profilo esistente, tale profilo verrà sovrascritto. Per il nome profilo è possibile utilizzare un massimo di 31 caratteri a byte singolo, per il commento utilizzare un massimo di 127 caratteri.

Se si seleziona **Non salvare formato carta e orientamento carta**, le impostazioni **Formato carta** e **Orientamento** non verranno salvate nel Profilo. Poiché queste impostazioni vengono configurate anche nelle applicazioni software, è consigliabile selezionare l'opzione **Non salvare formato carta e orientamento** prima di salvare i profili.

Nota:

- Non è possibile utilizzare **PREDEFINITO** e **SENZA TITOLO** come nomi di profilo.
- I profili salvati non saranno eliminati quando si disinstalla il driver di stampante di emulazione PCL 6 o il driver di stampante standard. I profili utente salvati saranno riconosciuti automaticamente se il driver di stampante di emulazione PCL 6 o il driver di stampante standard dello stesso modello vengono installati nuovamente.

Continua nella pagina successiva...

Pulsante

Elimina il profilo selezionato.

I dettagli del profilo eliminato saranno conservate nel profilo **SENZA TITOLO** fino a quando le impostazioni verranno modificate.

Nota:

*non è possibile eliminare i profili **PREDEFINITO** e **SENZA TITOLO**.*

Pulsante

Salva il profilo selezionato come file.

Nota:

*non è possibile esportare i profili **PREDEFINITO** e **SENZA TITOLO**.*

Pulsante

Consente di caricare un profilo esportato e lo aggiunge all'elenco Profili.

impostazioni diverse da PREDEFINITO

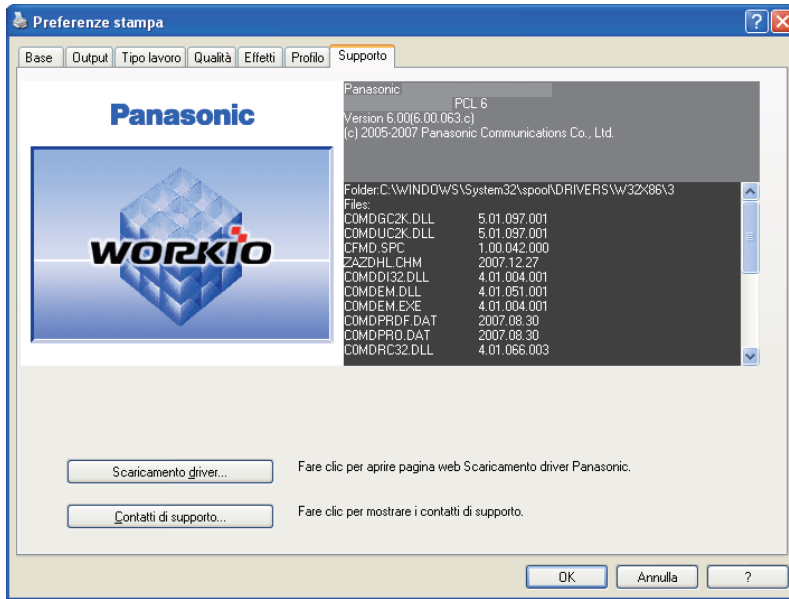
Consente di visualizzare le differenze tra le impostazioni correnti e le impostazioni predefinite.

Commento

Consente di visualizzare i commenti relativi al profilo.

Scheda Supporto

Consente di visualizzare la versione del driver della stampante e informazioni relative al supporto.



Nota:

Questa è una schermata di esempio. La disponibilità delle funzioni della stampante varia in base al modello o al sistema operativo.

Informazioni sulla versione

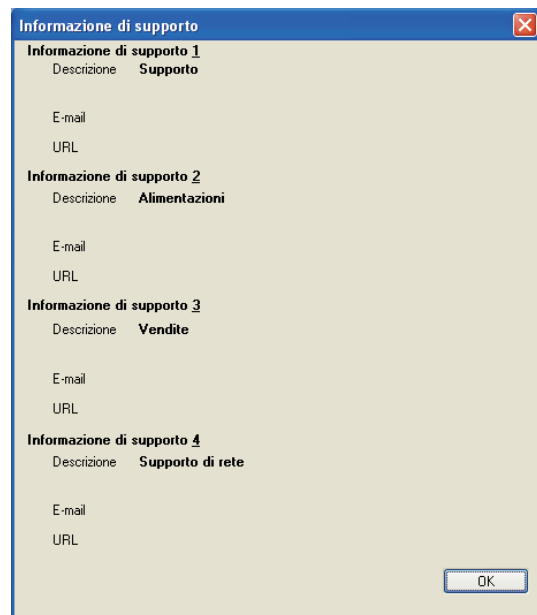
Consente di visualizzare la versione dei file di configurazione del driver della stampante.

Pulsante **Scaricamento driver...**

Lancia il browser web predefinito e accede al sito del produttore per scaricare la versione più recente del driver della stampante.

Pulsante **Contatti di supporto...**

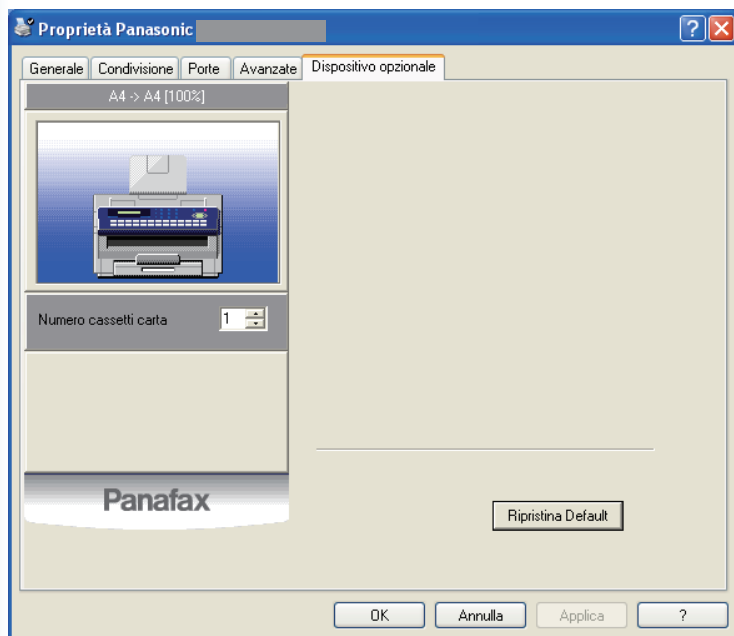
Consente di visualizzare la finestra di dialogo contenente le informazioni per il supporto registrate nel driver.



Preferenze di stampa (Per il modello UF-4000/4100/6000/6100)

■ Scheda Dispositivo opzionale

La scheda Carta consente di configurare le impostazioni generali per la stampa.



Nota:

Questa è una schermata di esempio.
La disponibilità delle funzioni della stampante varia in base al modello o al sistema operativo.

Numero cassette carta

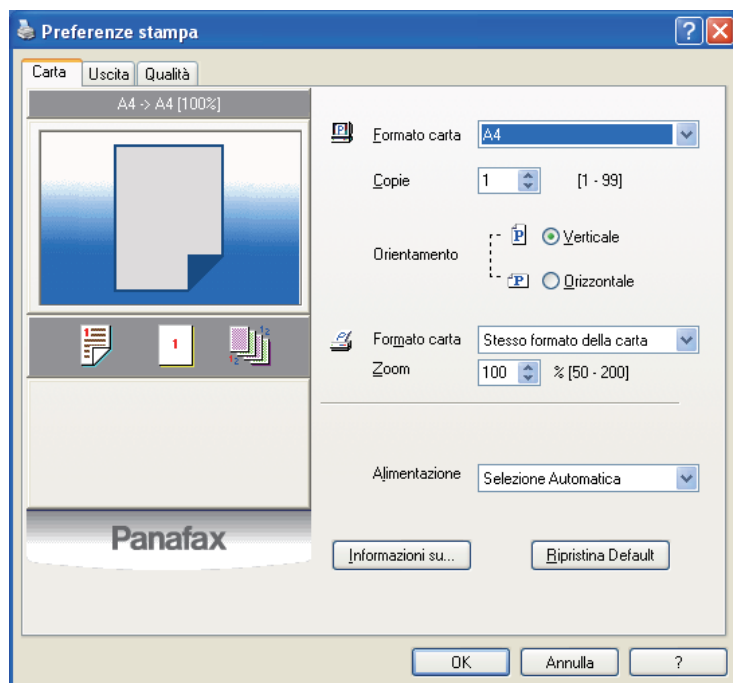
Consente di specificare il numero di cassette installati nella periferica.

Pulsante

Consente di ripristinare tutte le impostazioni di ogni scheda in base ai valori predefiniti del produttore.

■ Scheda carta

La scheda Carta consente di configurare le impostazioni generali per la stampa.



Nota:

Questa è una schermata di esempio. La disponibilità delle funzioni della stampante varia in base al modello o al sistema operativo.

Formato carta/Formato carta output

Sono disponibili due impostazioni per il formato carta.

Formato carta e **Formato carta output**. **Formato carta** definisce le dimensioni del documento creato dalle applicazioni software. **Formato carta output** definisce le dimensioni della carta utilizzata dalla stampante.

Copie

Consente di specificare il numero di copie da stampare.

Orientamento

Consente di specificare la direzione in cui stampare l'immagine.

Zoom

Consente di specificare la percentuale di ingrandimento o riduzione per la stampa dei documenti. Se nell'applicazione è possibile impostare l'ingrandimento/riduzione, indicare 100% in questo punto e specificare la percentuale di ingrandimento/riduzione nella finestra di dialogo Stampa dell'applicazione.

Alimentazione

Specificare il cassetto della stampante in cui è stata collocata la carta che si desidera utilizzare. Se si sceglie **Selezione automatica cassetto**, il driver della stampante selezionerà automaticamente un cassetto appropriato in base al **Formato carta** selezionato.

Nota:

Accertarsi di specificare nella stampante quale carta è caricata nei cassette. Se le impostazioni non sono esatte, quando il driver della stampante è impostato su Selezione automatica cassetto la carta non verrà erogata correttamente.

Pulsante Informazioni su...

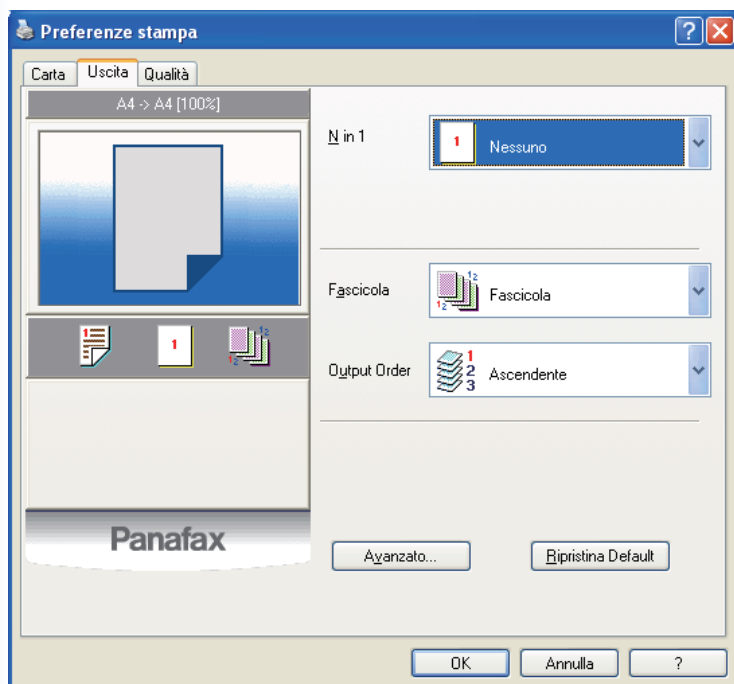
Consente di visualizzare la finestra di dialogo con la versione del file del driver.

Pulsante Ripristina Default

Consente di ripristinare tutte le impostazioni di ogni scheda in base ai valori predefiniti del produttore.

■ Scheda Uscita

La scheda Uscita consente di configurare le impostazioni di output.



Nota:

Questa è una schermata di esempio.
La disponibilità delle funzioni della stampante varia in base al modello o al sistema operativo.

N in 1

Specificare lo schema di layout per la stampa di documenti multipli su un solo foglio di carta. Se si seleziona un elemento diverso da **Nessuno**, viene visualizzato l'ordine N in 1 in cui è possibile selezionare gli schemi seguenti.

Fascicola

Selezionare se impilare (**Non fascicola**) i fogli o se ordinarli (**Fascicola**) durante la stampa di più copie.

Nota:

se nell'applicazione è possibile selezionare l'opzione per la fascicolazione, deselegionare tale opzione per rendere effettiva l'impostazione.

Output Order

Specificare l'ordine di output, Crescente o Discendente.

Pulsante Avanzato...

Consente di visualizzare la finestra di dialogo Avanzate contenente le seguenti opzioni:

Stampare tutto il testo in nero

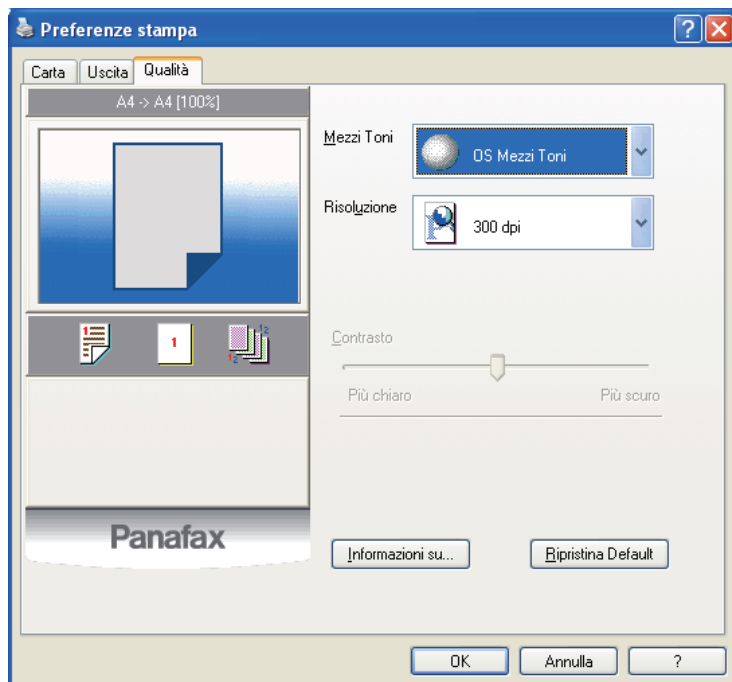
Tutto il testo a colori viene stampato in nero.

Pulsante Ripristina Default

Consente di ripristinare tutte le impostazioni di ogni scheda in base ai valori predefiniti del produttore.

■ Scheda Qualità

La scheda Qualità consente di configurare le impostazioni per determinare la qualità della stampa.



Nota:

Questa è una schermata di esempio. La disponibilità delle funzioni della stampante varia in base al modello o al sistema operativo.

Mezzitoni

Regolare i colori dei mezzitoni delle immagini di stampa.

Risoluzione

Consente di specificare la risoluzione della stampa. Una risoluzione superiore corrisponde a una migliore qualità, ma riduce la velocità di stampa.

Nota:

il valore dpi (dots per inch, punti per pollice) rappresenta il numero di punti contenuti in un pollice. A un valore maggiore corrisponde una più alta risoluzione.

Contrasto

Consente di definire l'intensità del colore dei punti stampati sulla pagina.

Stampa

■ Stampa da applicazioni Windows (Locale/rete)

Se il driver della stampante è stato installato correttamente ed è selezionato come stampante predefinita nelle impostazioni delle stampanti, la stampa da una qualsiasi applicazione Windows è molto semplice.

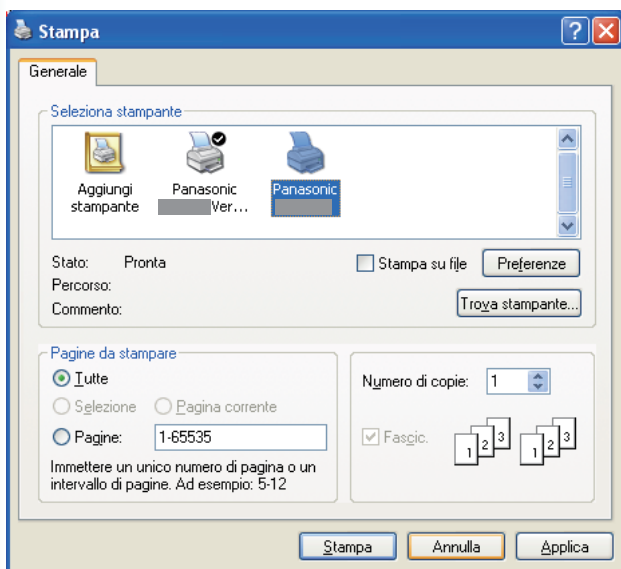
Se si condivide una stampante collegando due o più computer su una rete, è possibile verificare la connessione tra i computer visualizzando i computer connessi in Network Neighborhood nel desktop.

Una stampante di rete connessa correttamente può essere gestita come una stampante locale (il segno del cavo aderisce all'icona della stampante di rete).

Nota:

far riferimento alle istruzioni per la definizione delle impostazioni di condivisione della stampante in un altro documento , il manuale di istruzioni (per l'impostazione).

Per stampare dalla maggioranza delle applicazioni Windows, scegliere il comando **Stampa** dal menu **File**. Quando si sceglie il comando Stampa di norma viene visualizzata la finestra di dialogo Stampa.



Selezionare le opzioni di stampa preferite (intervallo di pagine, numero di copie e così via), quindi fare clic sul pulsante **Stampa** per avviare la stampa.

Durante la stampa dei documenti viene visualizzata un'icona di stampante nell'area di notifica, accanto all'ora, nell'angolo inferiore destro dello schermo. L'icona scompare quando la stampa è completata.

È possibile fare doppio clic sull'icona di stampante nell'area di notifica per aprire e verificare i dettagli della coda di stampa.

Nota:

se nel PC sono installate più stampanti, seguire i passaggi indicati di seguito per impostare una stampante predefinita.

1. Aprire la finestra di dialogo Stampante.

Windows XP/Windows Server 2003 : selezionare **Start** → (**Impostazioni**) → **Stampanti e fax**

Windows 2000 : selezionare **Start** → **Impostazioni** → **Stampanti**

Windows Vista : selezionare **Start** → **Pannello di controllo** → **Stampanti**

2. Verrà visualizzata la finestra Stampanti e fax(Stampanti).

Fare clic con il pulsante destro del mouse sull'icona della stampante desiderata, quindi selezionare **Imposta come stampante** dal menu. Il segno di spunta accanto all'icona di stampante indica una stampante predefinita.

■ Stampa IPP (Internet Printing Protocol)

Consente di stampare i documenti da una macchina remota attraverso Internet senza che l'accesso sia bloccato da un server proxy.

Nota:

- Per impostare la stampa IPP è necessario che sia stata installata la **Porta per stampante di rete RPT**.
- La stampa IPP (Internet Printing Protocol, protocollo di stampa via Internet) non è disponibile per il driver di stampa standard.

1 Aprire la finestra di dialogo Stampante.

Windows XP/Windows Server 2003 : selezionare **Start** → **(Impostazioni)** → **Stampanti e fax**
Windows 2000 : selezionare **Start** → **Impostazioni** → **Stampanti**
Windows Vista : selezionare **Start** → **Pannello di controllo** → **Stampanti**

2 Verrà visualizzata la finestra Stampanti e fax(Stampanti).

Fare clic con il pulsante destro sull'icona corrispondente alla stampante che si desidera configurare, quindi selezionare **Proprietà**.

3 Verrà visualizzata la finestra di dialogo Proprietà relativa alla stampante selezionata.

Selezionare la scheda **Porte**, quindi fare clic sul pulsante **Aggiungi porta**.

4 Verrà visualizzata la finestra di dialogo Porte relativa alla stampante selezionata.

Selezionare **Porta per stampante di rete RPT** quindi fare clic sul pulsante **Nuova porta**.

5 Verrà visualizzata la creazione guidata della Porta per stampante di rete RPT.

Selezionare **Stampa tramite IPP** quindi scegliere il pulsante **Avanti >**.

6 Selezionare **Connetti tramite rete di area locale** quindi scegliere il pulsante **Avanti >**.

7 Selezionare **Non stampare utilizzando un server proxy** quindi scegliere il pulsante **Avanti >**.

8 Inserire l'indirizzo IP della stampante dopo "http://", quindi aggiungere "/printer" alla fine.

(Es. http://133.185.254.106/printer)

Fare clic sul pulsante **Avanti >** per continuare.

9 Verificare che il nome della porta della stampante di destinazione sia corretto e, se necessario, correggerlo, quindi scegliere il pulsante **Avanti >**.

10 Fare clic sul pulsante **Fine**.

11 Chiudere la finestra di dialogo Porte relativa alla stampante e verificare che sia stata aggiunta la nuova porta.

■ Stampa tramite Cassetta postale e Cassetta postale protetta

Il documento stampato aggiungendo l'**ID Utente** e l'eventuale **Password** con il driver della stampante, viene memorizzato nella **Cassetta postale** (o nella **Cassetta postale protetta**) della stampante.

Per recuperare (stampare) il documento è necessario inserire l'**ID utente** (e l'eventuale **Password**) nel pannello operativo della stampante.

Salvataggio dei dati di un documento (da un PC)

- 1 Selezionare **Stampa** dal menu **File** dell'applicazione. (Es. Microsoft® WordPad)
- 2 Fare clic sul pulsante nella finestra di dialogo Stampa.
- 3 Fare clic sulla scheda **Tipo di processo** nella finestra di dialogo Preferenze stampante.
- 4 Selezionare "Cassetta postale" o "Cassetta postale protetta", quindi immettere l'**ID utente** (fino a 8 cifre) e la **Password** (4 cifre).
- 5 Fare clic sul pulsante per chiudere la finestra di dialogo Preferenze stampante.
Infine scegliere il pulsante nella finestra di dialogo Stampa. I dati del documento verranno memorizzati nella **Cassetta postale** o nella **Cassetta postale protetta** della stampante.

Recupero dei dati documento (dal pannello operativo della stampante)

Seguire la procedura riportata di seguito per stampare un file da una Cassetta postale o da una Cassetta postale protetta nella macchina.

Nota:

la procedura dettagliata varia in base al modello.

Far riferimento al Manuale di istruzioni della stampante per selezionare il numero di funzione per la stampa da Cassetta postale e da Cassetta postale protetta.

- 1 Premere il tasto per impostare il modo stampante.
Nel pannello di controllo della stampante verrà visualizzata la schermata Stampa.
- 2 Inserire il numero di **ID utente** della cassetta postale (fino a 8 cifre) dal tastierino numerico.
Nel display verranno visualizzati i dati documento salvati nella cassetta postale selezionata.
- 3 Scegliere il documento che si desidera stampare quindi premere .
Se si desidera eliminare il documento, premere .
- 4 **(Solo Cassetta postale protetta)**
Immettere la **Password** (4 cifre) della cassetta postale protetta utilizzando il tastierino numerico.

Appunti

Risoluzione dei problemi

■ La stampa non viene eseguita

Se la stampante non stampa controllare prima i seguenti elementi:

- Accertarsi che il cavo di collegamento (cavo per USB, Parallela, o LAN Ethernet) sia connesso correttamente.
- Che l'alimentazione per la periferica sia accesa.
- Che la carta sia caricata correttamente nella periferica.
- Che nel display della periferica non sia visualizzato un messaggio di errore.

Per verificare i suddetti elementi è possibile stampare una pagina di prova seguendo la procedura descritta di seguito.

1 Aprire la finestra di dialogo Stampante.

Windows XP/Windows Server 2003 : selezionare **Start** → **(Impostazioni)** → **Stampanti e fax**

Windows 2000 : selezionare **Start** → **Impostazioni** → **Stampanti**

Windows Vista : selezionare **Start** → **Pannello di controllo** → **Stampanti**

2 Verrà visualizzata la finestra Stampanti e fax (Stampanti).

Fare clic con il pulsante destro sull'icona corrispondente alla stampante che si desidera configurare, quindi selezionare **Proprietà**.

3 Verrà visualizzata la finestra di dialogo Proprietà della stampante selezionata.

Selezionare la scheda **Generale**, quindi fare clic sul pulsante Stampa pagina di prova.

■ I documenti non vengono stampati correttamente

Problema	Causa possibile / Soluzione
I caratteri non sono stampati nella posizione corretta oppure i caratteri ai bordi della pagina sono mancanti.	<ul style="list-style-type: none"> - Controllare e specificare le impostazioni del formato carta e dell'orientamento nel driver della stampante in modo che coincidano con quelle dell'applicazione. - I caratteri sono esterni all'area di stampa della macchina.
Il tipo di carattere non è corretto.	<ul style="list-style-type: none"> - Controllare se il tipo di carattere selezionato è installato nel PC. - Attivare l'opzione "Usa caratteri periferica" nella finestra di dialogo Carattere della scheda Qualità. (Per driver di stampante di emulazione PCL 6)
La stampa si interrompe a metà processo.	<ul style="list-style-type: none"> - Verificare se esiste un problema di rete.
I dati di stampa vengono trasferiti alla macchina, ma non vengono stampati.	<ul style="list-style-type: none"> - Accertarsi che la stampante sia in linea. - Accertarsi che la macchina non sia in modo Spegnimento. Premere RISPARMIO ENERGIA per tornare al modo di standby. Consultare il Manuale di istruzioni per i parametri di funzionamento e la copia per informazioni dettagliate. - Accertarsi che il cavo della stampante sia connesso correttamente. - Ripristinare l'alimentazione nel caso in cui il LED In linea sia spento, anche se il cavo USB della stampante è connesso.
L'immagine di output non è corretta	<ul style="list-style-type: none"> - Nella scheda Qualità selezionare Raster per Modo grafica. (Per driver di stampante di emulazione PCL 6) - Se nella scheda Carta è impostato un formato personalizzato, configurare la carta in formato verticale.
L'operazione di stampa richiede tempi eccessivi.	<ul style="list-style-type: none"> - Il tempo di attesa per la stampa dipende dalle impostazioni dello spooling. Configurare la scheda Avanzate nella finestra di dialogo Proprietà della stampante.
La carta viene erogata dal cassetto carta non specificato.	<ul style="list-style-type: none"> - Se nel cassetto carta specificato dall'utente la carta è esaurita, per impostazione predefinita la macchina passa automaticamente al cassetto che contiene lo stesso formato di carta. Consultare il Manuale di istruzioni per i parametri di funzionamento e la copia per disattivare la funzione di selezione automatica del cassetto carta.

■ Messaggi di errore visualizzati nel computer

Problema	Causa possibile / Soluzione
Errore di scrittura USB. Impossibile scrivere sulla periferica specificata.	<ul style="list-style-type: none">- Verificare che la periferica sia connessa correttamente al computer.- Verificare che l'alimentazione della periferica sia accesa.
Errore di scrittura USB. Errore di timeout della stampante.	<ul style="list-style-type: none">- Verificare che l'alimentazione della periferica sia accesa.- Un volume di dati o un numero di pagine eccessivi potrebbero causare un overflow della memoria della periferica e disattivare la ricezione dei dati.- Aumentare il valore dell'impostazione del timeout nelle proprietà (per la ripetizione del tentativo di trasmissione).
La stampa è disattivata a causa di un errore delle impostazioni correnti della stampante.	<ul style="list-style-type: none">- Impostazioni quali il formato carta o l'orientamento di stampa configurate nell'applicazione non corrispondono a quelle configurate nel driver della stampante.- Correggere le impostazioni.

Appunti

Per l'assistenza tecnica rivolgersi a: _____

For Customer Support:
Panasonic Communications Co., Ltd.
Fukuoka Japan
<http://panasonic.net>

K0208-0 (02)
PJQMC1142ZA
February 2008
Published in Japan