

Panasonic®

使用说明书 软件（传真驱动程序） 用于数码图像处理系统

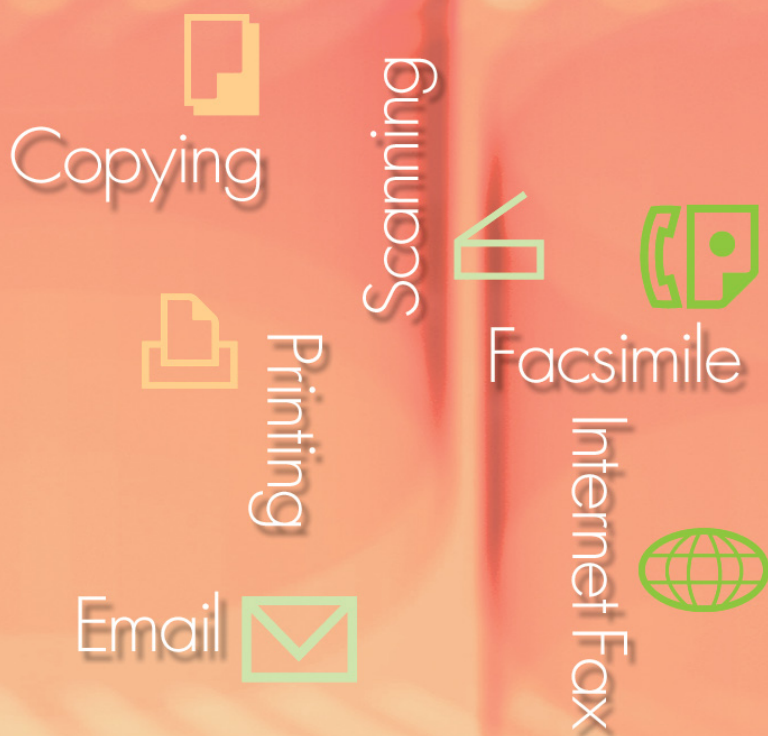
概述

系统要求

系统配置

发送文档

附录



WORKIO™

使用本软件之前，请通读本使用说明书并妥善保管以备日后使用。

中文

本说明书使用了下列商标和注册商标：

Microsoft、MS-DOS、Windows、Windows Server、Windows Vista 和 Internet Explorer 是微软公司（Microsoft Corporation）在美国和其他国家的注册商标或商标。

翻印 Microsoft 产品的屏幕截图经微软公司（Microsoft Corporation）许可。

i386、i486、Celeron、Intel Centrino、Pentium 和 Itanium 是 Intel 公司及其子公司的商标。

Mac、Mac OS、Macintosh、TrueType 和 Apple 是 Apple Inc. 在美国和其他国家注册的商标。

USB-IF 标识是 Universal Serial Bus Implementers Forum, Inc. 的商标。

Novell、NetWare、IntranetWare、NDS 是 Novell, Inc. 在美国和其他国家的注册商标。

PEERLESSPage™ 是 PEERLESS Systems Corporation 的商标，PEERLESSPrint 和 Memory Reduction Technology® 是 PEERLESS Systems Corporation 的注册商标。COPYRIGHT © 2005 PEERLESS Systems Corporation.

COPYRIGHT © 2005 Adobe Systems Incorporated. 版权所有；Adobe® PostScript® 3™。

通用字体缩放技术（UFST）以及所有字体均得到 Monotype Imaging Inc. 许可。

Monotype® 是 Monotype Imaging Inc. 在美国的专利和商标局注册的商标，并且可能在其他司法管辖区注册了该商标。

ColorSet™ 是 Monotype Imaging Inc. 在美国的专利和商标局注册的商标，并且可能在其他司法管辖区注册了该商标。ColorSet™ Profile Tool Kit、Profile Studio 和 Profile Optimizer 是 Monotype Imaging Inc. 的商标，并且可能在部分司法管辖区注册了这些商标。

COPYRIGHT © 2007 Monotype Imaging Inc. 版权所有。

PCL 是 Hewlett-Packard（惠普）公司的商标。

Adobe、Acrobat、Adobe Reader、Adobe Type Manager、PostScript、PostScript 3 以及 Reader 是 Adobe Systems Incorporated 在美国和 / 或其他国家的注册商标或商标。

本说明书中涉及的所有其他产品 / 品牌名称、商标或注册商标均归其各自所有者拥有。

在本使用说明书中，某些™和®标记在正文中省略。

© 2008 年松下通信系统设备株式会社。版权所有。

未经许可擅自进行复制和发行均属违法行为。

日本印刷。

本使用说明书内容若有变更，恕不另行通知。

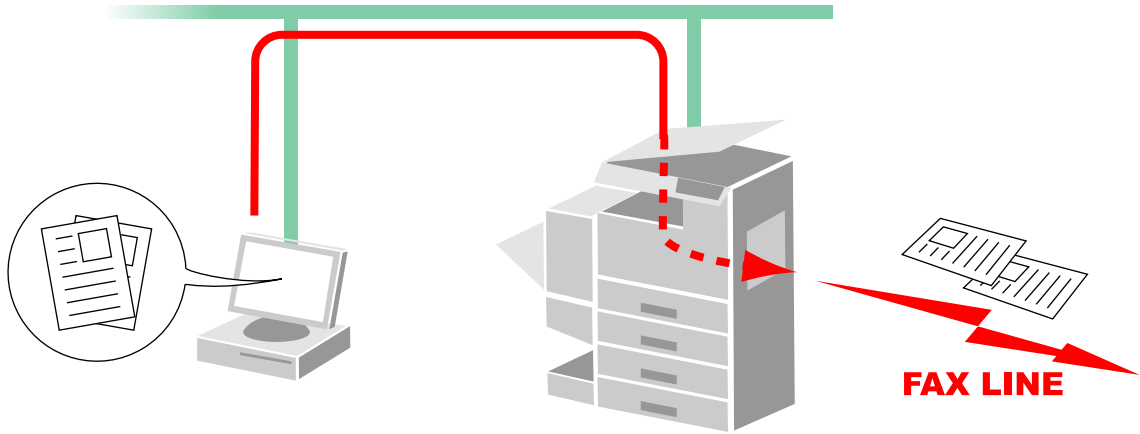
目录

概述	4
系统要求	6
系统配置	8
■ 设备设置选项卡	9
■ 电话簿选项卡	11
■ 发送设置选项卡	13
发送文档	14
■ 作业状态应用程序	16
附录	20
■ 故障排除	20

概述

传真驱动程序软件是用来发送传真件的简便方法。该软件使用连接至网络的设备从计算机发送传真件。

- 计算机上创建的文档可使用设备将其作为传真件发出。
传真文档前无需打印该文档。



备注

传真驱动程序为发送传真件提供了一种简便方法，但是，如果您想要接收传真件，则需要使用 *Panafax Desktop*。

限制

- 可以发送的文档大小取决于设备内存的存储容量。如果从 PC 向设备发送传真数据期间出现设备内存溢出，则发送会被取消。在这种情况下，建议您添加附加的内存（作为选购件提供）。
- 最大发送目的地数取决于设备上可用的直接拨号数。如果从 PC 向设备发送传真数据时，收件人数超出了最大收件人数，则发送会被取消。
- 设备必须具备互联网传真功能和传真功能。

系统要求

- 个人电脑 : IBM® PC/AT® 及其兼容机 (推荐使用 Intel® Pentium® 4 1.6 GHz 或更高版本的 CPU)
- 操作系统 : Microsoft® Windows® 2000 操作系统 (Service Pack 4 或更高版本) *1
Microsoft® Windows® XP 操作系统 (Service Pack 2 或更高版本) *2
Microsoft® Windows Server® 2003 操作系统 (Service Pack 1 或更高版本) *3
Microsoft® Windows Vista® 操作系统*4

* 不支持如下操作系统:
基于 Itanium® 系统的 Microsoft® Windows Server® 2003 企业版
- 应用程序软件 : Microsoft® Internet Explorer® 6.0 Service Pack 1 或更高版本
- 系统内存 : 各操作系统推荐使用的内存:
Microsoft® Windows® 2000 操作系统 : 256 MB 或以上
Microsoft® Windows® XP 操作系统 : 512 MB 或以上
Microsoft® Windows Server® 2003 操作系统 : 512 MB 或以上
Microsoft® Windows Vista® 操作系统 : 1 GB 或以上
- 剩余硬盘空间 : 300 MB 或以上
- 光驱 : 用于安装光盘中的软件 and 应用程序
- 接口 : 10Base-T/100Base-TX 以太网端口

*1 Microsoft® Windows® 2000 操作系统 (下文简称为 Windows 2000)

*2 Microsoft® Windows® XP 操作系统 (下文简称为 Windows XP)

*3 Microsoft® Windows Server® 2003 操作系统 (下文简称为 Windows Server 2003)

*4 Microsoft® Windows Vista® 操作系统 (下文简称为 Windows Vista)

备忘录

系统配置

安装系统时如果进行了基本设置，通常情况下便不再需要进行其他设置。但是，您可以在需要时执行详细设置。

备注：

使用传真驱动程序发送文档前，必须确保已经在设备和传真驱动程序上设置了相同的中继发送密码。（请参见第 10 页）
否则，中继发送将失败。

从开始菜单中选择所有程序（Windows 2000 中为程序），然后选择 **Panasonic → Fax Driver → Fax Driver**
打开 Panasonic Fax Driver 设置窗口。

设备设置选项卡

指定与设备相关的所需参数。



1. 设备 IP 地址

此 IP 地址为用来发送传真件的机器的 IP 地址。

2. 设备名称

此名称为用来发送传真件的机器的名称。

3. 设备位置

此位置为机器所在的部门的名称。（例如：财务部）

4. Email 通知

选中此复选框，然后指定通过电子邮件接收传真发送的电子邮件地址。

5. 部门代码

如果将使用管理员分配的部门代码，请选中此复选框。

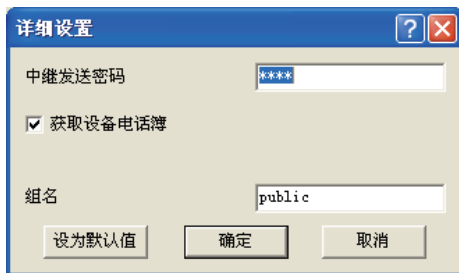
6. ID 代码

输入管理员提供的安全 ID 代码以便访问此机器上的传真驱动程序功能。

接下页...

7. 详细设置

指定详细设置。



· 中继发送密码

输入与设备上设置的 LAN 中继发送密码相同的密码。

备注：

- 传真驱动程序和设备中的中继发送密码设置需要匹配，否则中继发送会失败。默认情况下，设备上的中继发送密码未设置，而在传真驱动程序中，此设置的默认值为“0000”。如果将设备的密码设为“0000”以外的其他设置，您需要更改传真驱动程序的发送密码。
- 设备上的中继发送密码在传真/电子邮件设定用户参数（编号 36）中设置。

· 获取设备电话簿

指定是否从设备获取电话簿数据。

· 社区名称

输入与设备上设置的社区名称 1 相同的名称。

备注：

- 可通过一般设定或用户参数在设备上设定社区名称 1。有关详情，请参阅随设备附带的使用说明书。
- 如果此处的社区名称 1 与设备上的设置不一致，则将无法使用部分传真选项。这是因为无法正确获取设备信息。

8. 应用 按钮

用于注册当前的配置。

电话簿选项卡

通过单击 **设备电话簿** 按钮，您可以从设备上保存的地址簿检索电话簿。

每个用户均可手动管理其个人的电话簿条目（添加、编辑、删除）。



1. **添加** 按钮（请参见第 12 页）
用来添加一个新电话簿条目。

2. **编辑** 按钮（请参见第 12 页）
用来编辑电话簿条目。

3. **删除** 按钮
用来删除电话簿条目。

4. **设备电话簿** 按钮
用来从设备上保存的地址簿检索电话簿条目。

5. **应用** 按钮
用于注册当前的配置。

接下页...

添加地址

目的地名称

传真号码

搜索关键字

确定 取消

编辑地址

目的地名称

传真号码

搜索关键字

确定 取消

- 目的地名称（最多 32 个字符）
输入新电话簿条目的名称。

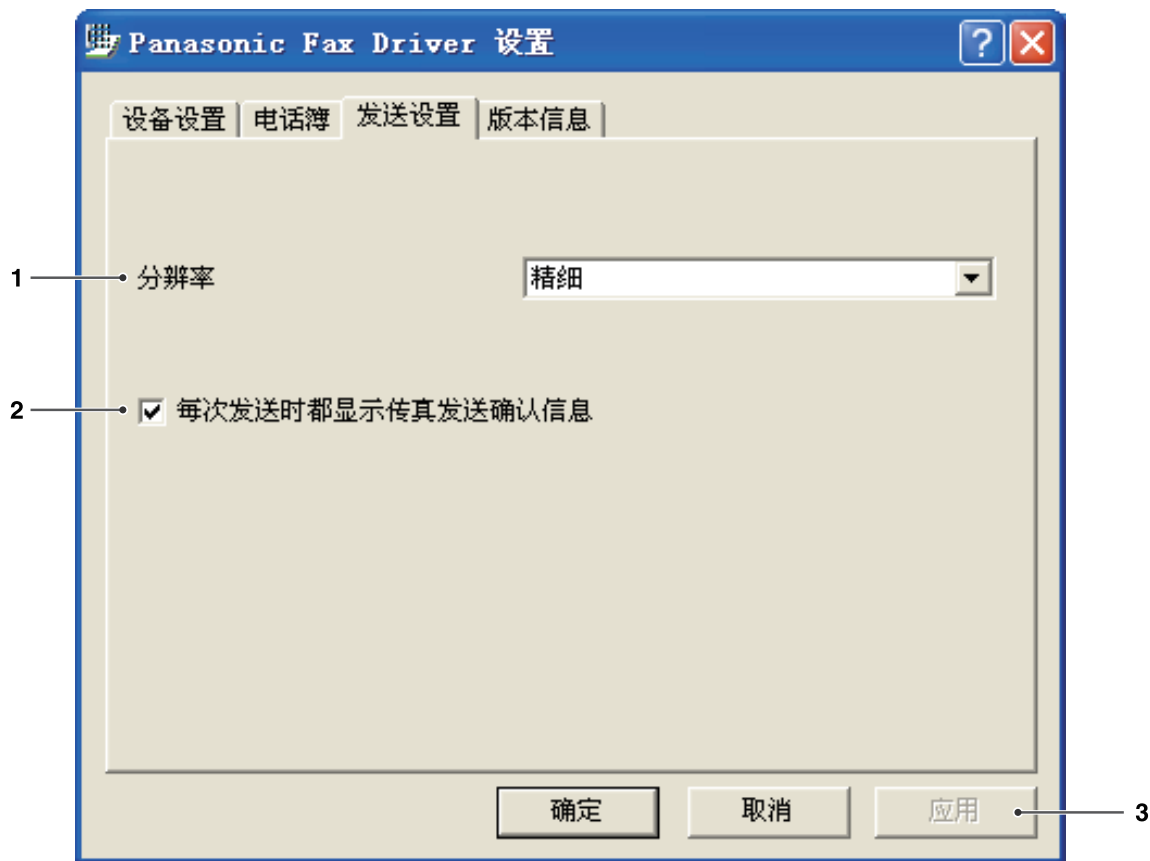
- 传真号码（最多 36 位数）
输入传真号码

备注：
输入逗号“,”来表示拨号暂停。

- 搜索关键字（最多 16 个字符）
输入电话簿条目的顺序。

发送设置选项卡

设置传真发送参数。



1. 分辨率
选择所需的传真发送分辨率（标准、精细或超精细）。

2. 每次发送时都显示传真发送确认信息
选择在每次发送前是否显示传真发送确认窗口。

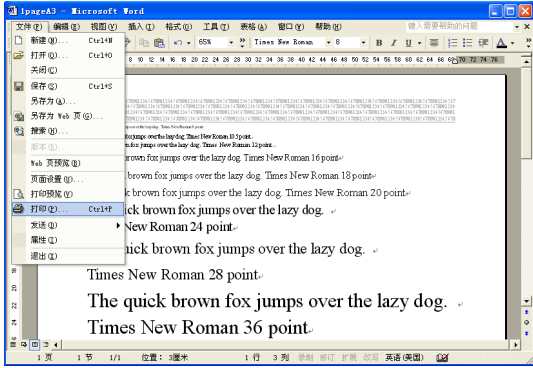
3. 应用 按钮
用于注册当前的设置。

发送文档

您可以在 Windows 应用程序中选择打印至 **Panasonic Fax Driver** 来直接发送传真。

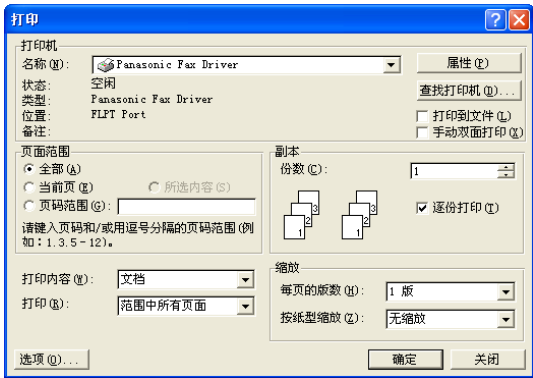
例如，使用文字处理器应用程序创建一个文档。准备将该文档作为传真件发送时，请按照以下步骤操作：

1 在应用程序中单击文件菜单，然后选择打印...



2 此时会打开打印对话框。从打印机名称列表中选择 **Panasonic Fax Driver**。

单击 **确定** 按钮将文档转换为传真图像。



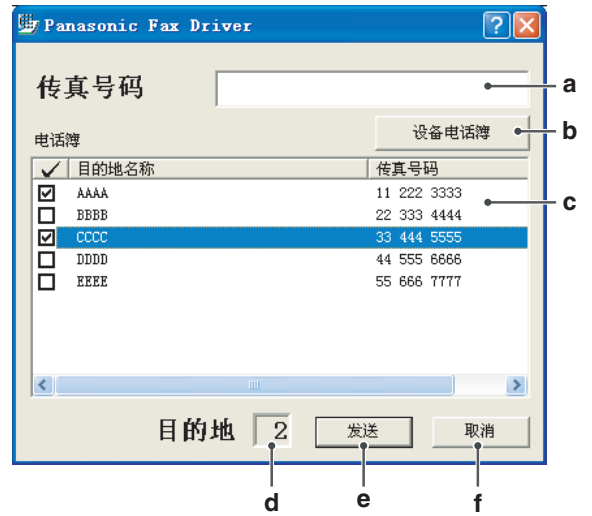
备注：

属性 (P) 下可用的设置可能会因运行的 Windows 版本不同而异。由于通常您无需变更这些设置，请保留该按钮下的默认设置。

3 此时会打开目的地选择窗口。

在传真号码字段中输入目的地传真号码，或者在电话簿中选中与相应的传真收件人对应的复选框。

完成目的地设置时，请单击 **发送** 按钮。



a) 传真号码

使用此字段直接输入收件人（最多 36 位数）。

一次仅可输入一位数。

在传真号码中输入逗号（,）指定一个暂停。

b) **设备电话簿** 按钮

单击此按钮从设备上保存的地址簿中检索电话簿。

c) 电话簿

您可以通过单击列标题轻松更改电话簿列的排列顺序（降序或升序）。

复选框列
复选框中的选中标记表示所选的收件人。
目的地名称/传真号码列
显示在电话簿中注册的收件人的目的地名称和传真号码。

d) 目的地

表示所选的收件人总数。

备注：

一次最多可选择 5 个收件人。

e) **发送** 按钮

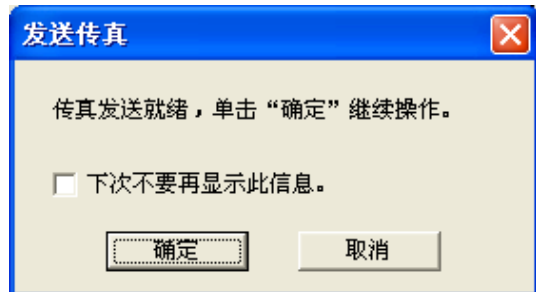
开始发送传真。

f) **取消** 按钮

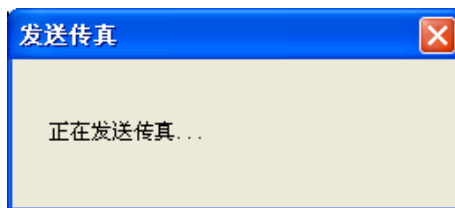
取消传真发送（传真数据将被删除）。

4 此时会显示发送传真确认显示。

单击 **确定** 开始发送。

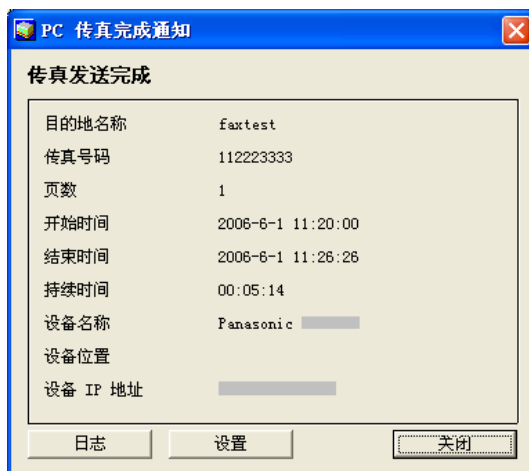


5 发送文档期间，该信息会在 PC 上显示。



6 传真发送完成时会打开一个弹出窗口，提示您发送结果。

单击 **关闭** 按钮关闭该窗口。



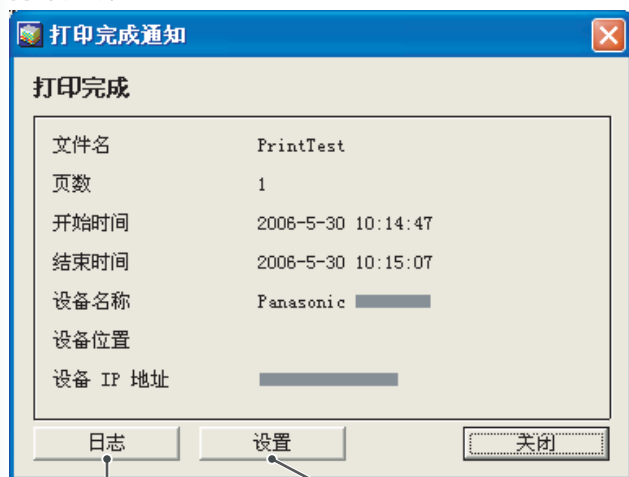
作业状态应用程序

作业状态应用程序软件会在完成打印、PC 传真、复印和传真作业时在你的 PC 界面上显示弹出通知。完成通知中显示的信息会因正在执行的作业类型不同而异。

■ 完成通知

完成作业后，您会接收到类似于以下 PC 界面上显示的通知。

打印完成通知



打开日志窗口。

打开设置窗口。

PC 传真完成通知



■ 作业状态应用程序日志


为帮助您维护文档发送或打印记录，配备的作业状态应用程序会将事务处理结果作为日志文件列出。日志中会记录最近 100 个事务处理。

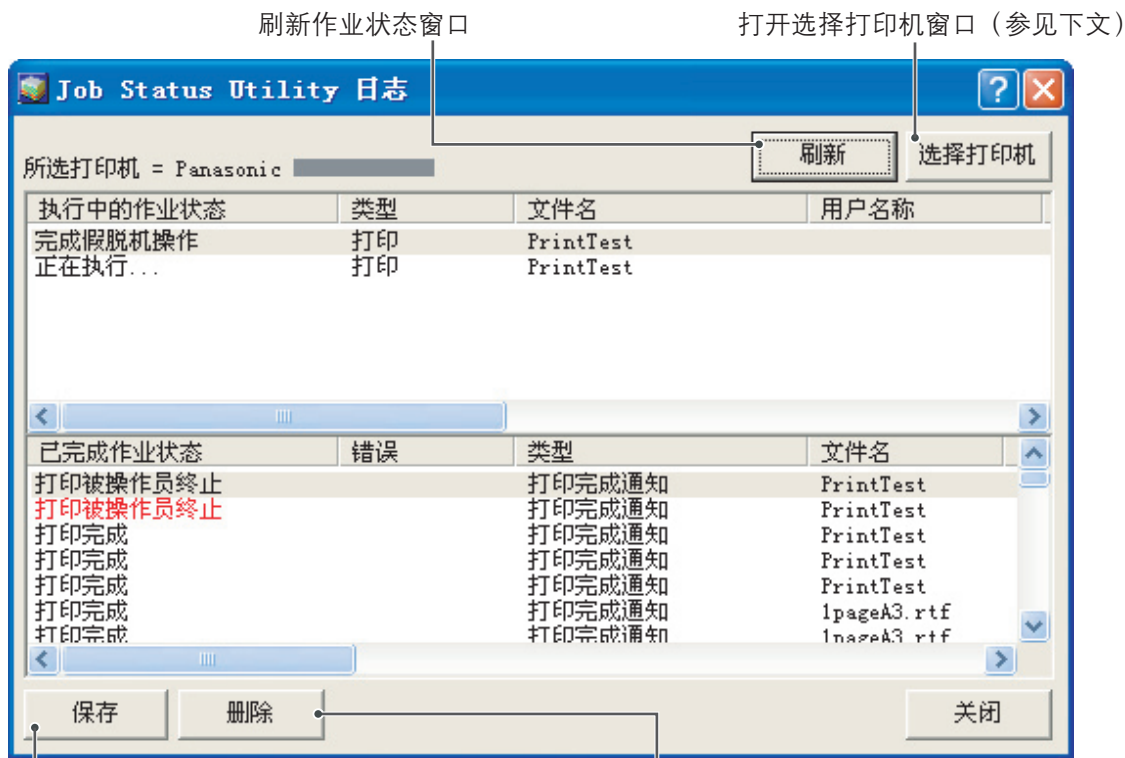
要启动作业状态应用程序窗口时，请单击 **Job Status Utility** 上的 **日志** 按钮或右击任务栏上的作业状态应用程序图标 ，然后从菜单中选择日志。



此时会显示 **Job Status Utility** 日志窗口。

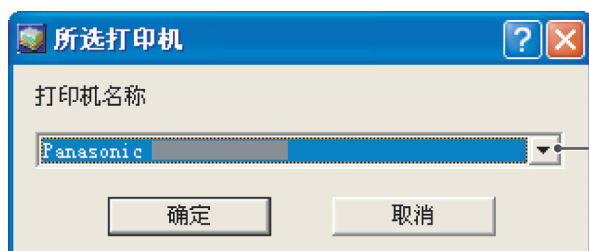
备注：

当任务栏上未显示作业状态应用程序图标  时，请选择开始菜单中的所有程序（Windows 2000 中为程序） → **Panasonic** → **Job Status Utility** → **Job Status Utility** 启动作业状态应用程序图标。



将显示的日志保存为 CSV 格式文件。
(仅限已完成作业状态)

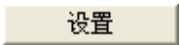

删除日志中的所选打印作业或所有
已完成作业。



选择要监控的打印机名称。

■ 设置


您可以设置完成作业后显示完成通知窗口的条件。

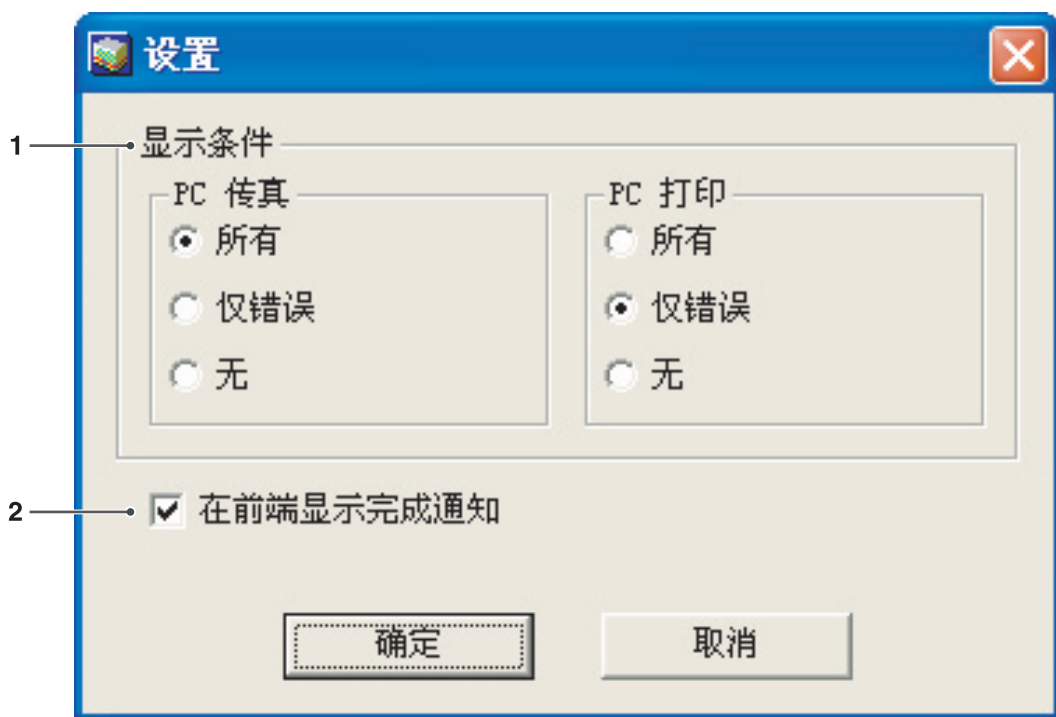
要启动设置窗口时，请单击完成通知窗口上的  按钮，或者右击任务栏上的作业状态应用程序图标 ，然后从菜单中选择设置。



此时会显示设置窗口。

备注：

当任务栏上未显示作业状态应用程序图标  时，请选择开始菜单中的所有程序（Windows 2000 中为程序） → Panasonic → Job Status Utility → Job Status Utility 启动作业状态应用程序图标。




1. 显示条件

选择显示完成通知窗口的条件。

所有	每次发送后始终显示。
仅错误	仅在出现错误时显示。
无	不显示。

2. 在前端显示完成通知。

指定是否在其他窗口前端显示完成通知窗口。

如果未选中此选项，则完成通知窗口会在其他窗口后端显示。完成通知窗口显示时，任务栏上的  图标会闪烁。

单击  图标使得完成通知在前端显示。

完成通知和作业状态应用程序日志中显示的信息。

状态	表示作业状态，如已完成、已取消等。
错误	表示错误信息（如果可用），如信息代码、错误信息等。
类型	表示作业类型。进行 PC 传真作业、PC 打印作业、复印作业以及传真作业（从设备发送）时都会使用完成通知。
文件名	表示 PC 打印的文件名。
页数（打印）	表示 PC 打印作业以及复印作业的页数。
页数（传真）	表示 PC 传真作业以及传真作业（从设备发送）的页数。
开始时间	表示作业开始日期和时间。日期和时间格式取决于您 PC 上的 Windows 操作系统中的设置。
结束时间	表示作业完成日期和时间。日期和时间格式取决于您 PC 上的 Windows 操作系统中的设置。
持续时间	表示作业持续时间。（小时：分钟：秒钟）
传真号码／电子邮件地址	表示传真发送的传真号码或电子邮件地址（仅限传真作业）。
目的地名称	使用传真驱动程序的电话簿发送文档时传真驱动程序的电话簿中注册的目的地名称。
设备名称	表示用于传真发送的设备中注册的设备名称。
设备位置	表示用于传真发送的设备中注册的设备位置。
设备 IP 地址	表示用于传真发送的设备的 IP 地址。
用户名称	表示执行当前作业的部门 ID。
机器名称	表示执行当前作业的计算机名称 / IP 地址。

故障排除

模式	症状	可能原因/措施
发送文档	<p>发送文档时立即显示以下错误信息。</p> 	<p>- 设置的中继发送密码是否正确？ 如果中继发送密码与处于设置模式下的设备的密码不匹配，则将无法发送文档。（请参见第 10 页）</p> <p>- 设备中是否注册了中继域？ 如果设备中已注册中继域，除非注册的中继域与传真驱动程序电子邮件地址相同，否则发送的文件会被拒绝。如果出现这种情况，请按照下文所示在设备中注册新的中继域。 未设定结果报告电子邮件地址时： 注册如下中继域： fax_driver</p> <p>设定了结果报告电子邮件地址时： 注册结果报告电子邮件地址的相同中继域。 例如：如果结果报告电子邮件地址为 fax@network.com，则设定如下域： network.com</p>
完成通知	完成通知中未显示发送结果。	<p>- 杀毒软件是否正在运行？ 如果正在运行杀毒软件，则可能会影响传真驱动程序将 PC 传真作业正确发送至设备。请检查杀毒软件的设置。有关更多详情，请参阅软件的自述文件。</p>

备忘录

如需维修服务，请致电： _____

<http://panasonic.cn>

制造商：松下通信系统设备株式会社
日本福冈县福冈市博多区美野岛 4-1-62
进口商：松下电器（中国）有限公司
北京市朝阳区光华路甲 8 号和乔大厦 C 座 6 层
原产地：日本

R1006-1078(05)
PJQMC0899YA
发行：2008 年 7 月
日本发行