

## Bedienungsanleitung Software (Direct Printing System) Für Digitales Bildverarbeitungs-System



Lesen Sie vor der Verwendung der Software diese Anweisungen vollständig und sorgfältig durch und bewahren Sie sie zu Referenzzwecken an einem sicheren Ort auf.

Deutsch

Allgemeine  
Beschreibung

Systemanforderungen

Verwenden des  
Direct Printing System

Direct Printing  
System Setup

Anhang

In diesem Handbuch werden die folgenden Marken und eingetragenen Marken verwendet:

Microsoft, MS-DOS, Windows, Windows Server, Windows Vista, PowerPoint, Excel und Internet Explorer sind entweder eingetragene Marken oder Marken der Microsoft Corporation in den USA und/oder anderen Ländern.

Microsoft-Produktabbildungen sind mit freundlicher Genehmigung von Microsoft Corporation gedruckt.

i386, i486, Intel, Celeron, Intel Centrino, Pentium und Itanium sind Marken der Intel Corporation und ihrer Tochterunternehmen.

IBM und AT sind Marken oder eingetragene Marken der International Business Machines Corporation in den USA und anderen Ländern.

Die USB-IF-Logos sind Marken der Universal Serial Bus Implementers Forum, Inc.

Mac, Mac OS, Macintosh, True Type und Apple sind Marken der Apple Inc., eingetragen in den USA und anderen Ländern.

Novell, NetWare, IntranetWare, NDS sind eingetragene Marken der Novell, Inc. in den USA und anderen Ländern.

PEERLESSPage™ ist eine Marke der PEERLESS Systems Corporation; und PEERLESSPrint® und Memory Reduction Technology® sind eingetragene Marken der PEERLESS Systems Corporation; und COPYRIGHT © 2005 PEERLESS Systems Corporation. COPYRIGHT © 2005 Adobe Systems Incorporated. Alle Rechte vorbehalten; und Adobe® PostScript® 3™.

Universal Font Scaling Technology (UFST) und alle Schriften wurden von Monotype Imaging Inc. lizenziert.

Monotype® ist eine eingetragene Marke der Monotype Imaging Inc. eingetragen beim U.S. Patent and Trademark Office und möglicherweise in anderen Ländern.

ColorSet™ ist eine eingetragene Marke der Monotype Imaging Inc. eingetragen beim U.S. Patent and Trademark Office und möglicherweise in anderen Ländern. ColorSet™ Profile Tool Kit, Profile Studio und Profile Optimizer sind Marken der Monotype Imaging Inc. und sind möglicherweise in anderen Ländern eingetragen.

COPYRIGHT © 2007 Monotype Imaging Inc. Alle Rechte vorbehalten.

PCL ist eine Marke der Hewlett-Packard Company.

Adobe, Acrobat, Adobe Type Manager, PostScript, PostScript 3 und Reader sind entweder eingetragene Marken oder Marken der Adobe Systems Incorporated in den USA und/oder anderen Ländern.

Die Anwendungssoftware für dieses Gerät enthält eine Reihe von Programmen, die unter den Bedingungen der GNU Lesser General Public License lizenziert sind, und andere Open Software. Zu weiteren Informationen und geltenden Lizenzen für diese siehe "Read Me"-Datei der Software. Alle anderen hierin genannten Produkt-/Handelsnamen, Marken oder eingetragene Marken sind Eigentum ihrer jeweiligen Inhaber.

In dieser Bedienungsanleitung werden einige ™- und ®-Zeichen im Haupttext ausgelassen.

© Panasonic Communications Co., Ltd. 2005-2009

Das nicht genehmigte Kopieren und Verteilen verstößt gegen das Gesetz.

Panasonic übernimmt keine Haftung für Auswirkungen, die aus der Verwendung dieser Software oder dieses Handbuchs entstehen.

Veröffentlicht in Japan.

Der Inhalt dieser Bedienungsanleitung kann ohne vorherige Ankündigung geändert werden.

# Inhaltsverzeichnis

---

<b>Allgemeine Beschreibung .....</b>	<b>4</b>
<b>Systemanforderungen .....</b>	<b>6</b>
<b>Verwenden des Direct Printing System.....</b>	<b>8</b>
■ Grundlegende Vorgänge .....	8
<b>Direct Printing System Setup.....</b>	<b>12</b>
■ Das Fenster Direct Printing System .....	12
■ Optionseinstellungen.....	14
■ Geräteauswahl .....	16
■ Suchen nach Geräten .....	18
<b>Anhang.....</b>	<b>20</b>
■ Unterstützte Dateien.....	20
■ Software-Version und unterstützte Modelle .....	21
■ Fehlerbehebung .....	22

## Allgemeine Beschreibung

Mit der Direct Printing System-Software können JPEG-, TIFF- oder PDF-Dateien von einem Computer direkt durch einfaches Ziehen und Ablegen auf Ihren Geräten ausgegeben werden. Da die Dateien direkt gedruckt werden und der Windows-Drucktreiber umgangen wird, ermöglicht die Software nicht nur ein einfaches Durchführen von Druckvorgängen, sondern bietet dem Benutzer durch Auswählen der zu verwendenden Geräte zusätzlich den Zugriff auf Funktionen wie „Druck zustellen“ und „Parallel drucken“.

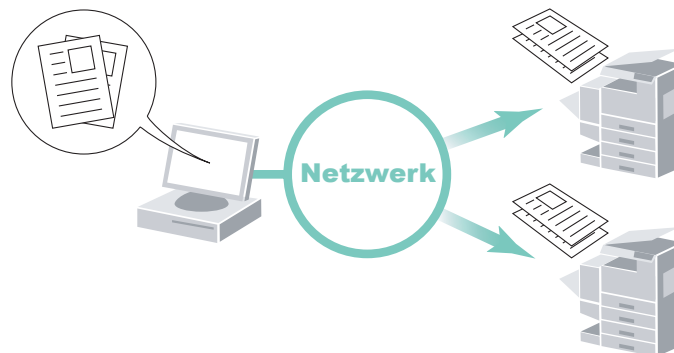
### • Drucken durch Ziehen und Ablegen

JPEG-, TIFF- oder PDF-Dateien können einfach gedruckt werden, indem sie auf das Symbol für das Direct Printing System auf dem Desktop gezogen und dort abgelegt werden.



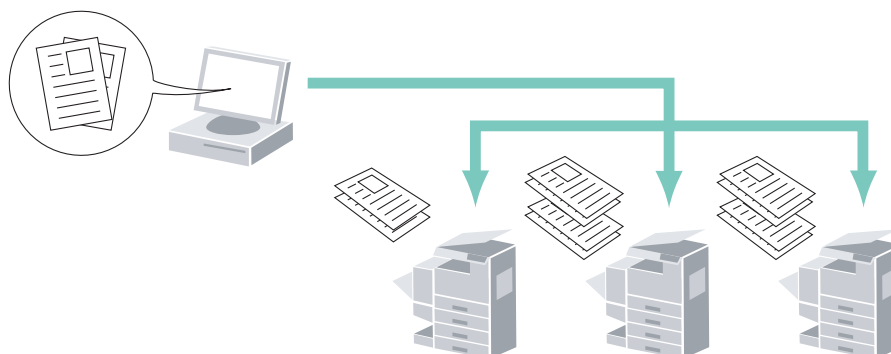
### • Druck zustellen

Durch Registrieren von Geräten im Direct Printing System können Dokumente über das Netzwerk auf die Geräte in anderen Abteilungen verteilt werden.



### • Parallel Drucken

Durch Registrieren von Geräten im Direct Printing System können Dokumente gleichzeitig auf mehreren Geräten gedruckt werden. Auf diese Weise wird der Druckvorgang beschleunigt, wenn mehrere Kopien desselben Dokuments gedruckt werden sollen.



Das Direct Printing System stellt eine schnelle und einfache Methode zum Drucken von Dateien in Formaten wie JPEG, TIFF und PDF\* dar.

- Benutzerfreundlich

Ziehen Sie die Dateien, die Sie drucken möchten, einfach zum Symbol für das Direct Printing System, und wählen Sie den oder die Drucker aus, um mit dem Drucken zu beginnen.

- Beim parallelen Drucken werden Druckaufträge schneller abgeschlossen

Da das Direct Printing System mehrere Dateien (bis zu 10 Dateien) auf mehreren Geräten (bis zu 8 Geräten) gleichzeitig drucken kann, haben Sie die Möglichkeit, viele Dateien auf einmal zu drucken.

- Wenn Sie den Vorgang erstmalig durchführen, gehen Sie wie unter „Grundlegende Vorgänge“ auf Seite 8 beschrieben vor.

**Hinweis:**

*\* Zum Drucken der PDF-Dateien ist das Printer Controller Module (für Adobe® PostScript® 3™) erforderlich.  
(Für DP-C406/C306/C266 oder DP-C405/C305/C265 ist das Drucker-Controller-Modul (für Adobe® PostScript® 3™) für die vom Gerät gescannten PDF-Dateien nicht erforderlich.)*

# Systemanforderungen

- Personalcomputer : IBM® PC/AT® und kompatible PCs (Intel® Pentium® 4-Prozessor mit 1.6 GHz oder höher empfohlen)
- Betriebssystem : Microsoft® Windows® 2000 Betriebssystem (mit Service Pack 4 oder höher)\*<sup>1</sup>, Microsoft® Windows® XP Betriebssystem (mit Service Pack 2 oder höher)\*<sup>2</sup>, Microsoft® Windows Server® 2003 Betriebssystem (mit Service Pack 1 oder höher)\*<sup>3</sup>, Microsoft® Windows Vista® Betriebssystem\*<sup>4</sup>, Microsoft® Windows Server® 2008 Betriebssystem\*<sup>5</sup>.  
  
\* Folgendes Betriebssystem wird nicht unterstützt:  
Microsoft® Windows Server® 2003 Enterprise Edition für Itanium®-basierte Systeme,  
Microsoft® Windows Server® 2008 Enterprise Edition für Itanium®-basierte Systeme.
- Anwendungssoftware : Microsoft® Internet Explorer® 6.0 mit Service Pack 1 oder höher, Microsoft® .NET Framework Version 2.0, .NET Framework Version 2.0 Language Pack.
- Arbeitsspeicher : Empfohlener Arbeitsspeicher auf jedem Betriebssystem:
  - Microsoft® Windows® 2000 Betriebssystem : 256 MB oder mehr
  - Microsoft® Windows® XP Betriebssystem : 512 MB oder mehr
  - Microsoft® Windows Server® 2003 Betriebssystem
  - Microsoft® Windows Vista® Betriebssystem : 1 GB oder mehr
  - Microsoft® Windows Server® 2008 Betriebssystem
- Freier Festplattenspeicher : 300 MB oder mehr (Für Installation und Arbeitsspeicher, ausgeschlossen Speicherplatz)
- CD-ROM-Laufwerk : Zur Installation der Software und Dienstprogramme von der CD-ROM.
- Schnittstelle : 10Base-T/100Base-TX/1000Base-T Ethernet-Port, USB-Port, Parallel-Port (Die verwendbare Schnittstelle ist je nach Modell unterschiedlich)

\*1 Microsoft® Windows® 2000-Betriebssystem (nachfolgend Windows 2000 genannt)

\*2 Microsoft® Windows® XP-Betriebssystem (nachfolgend Windows XP genannt)

\*3 Microsoft® Windows Server® 2003-Betriebssystem (nachfolgend Windows Server 2003 genannt)


\*4 Microsoft® Windows Vista®-Betriebssystem (nachfolgend Windows Vista genannt)

\*5 Microsoft® Windows Server® 2008 Betriebssystem (nachfolgend Windows Server 2008)

# Memo

# Grundlegende Vorgänge

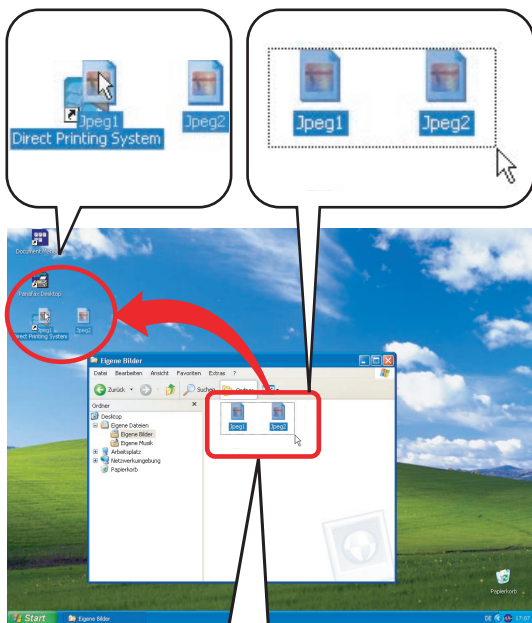
- 1 Wählen Sie die Dateien aus, die Sie drucken möchten (maximal 10).

Ziehen Sie die Dateien auf das Symbol  auf dem Windows-Desktop, und legen Sie sie dort ab.

oder

Klicken Sie mit der rechten Maustaste auf die Dateien, und wählen Sie das Menü **Direct Printing System**.

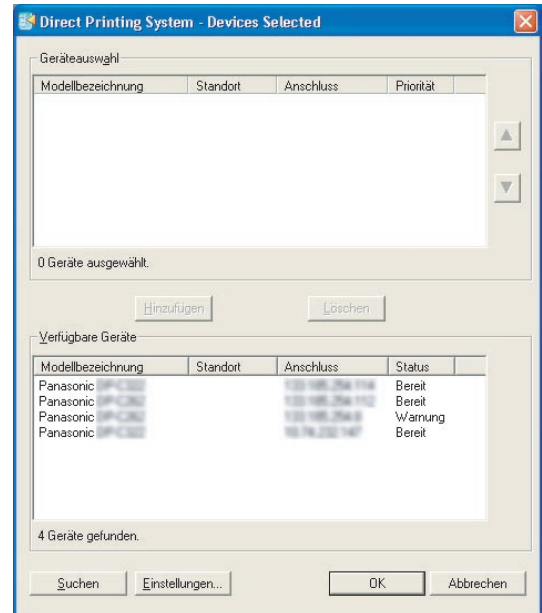
Ziehen und Ablegen



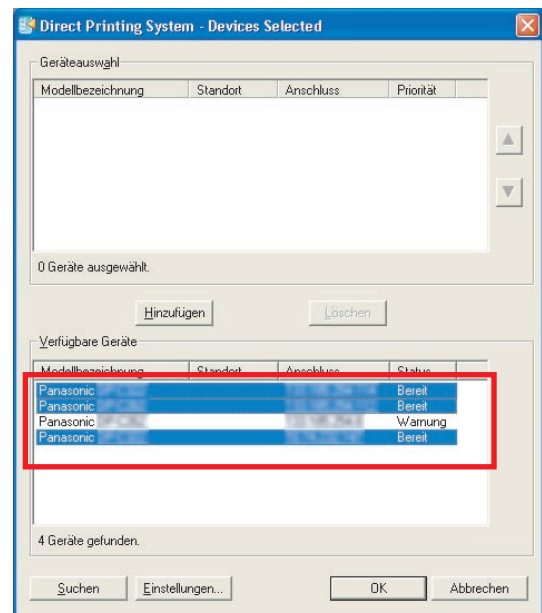
- 2 Das Fenster **Devices Selected** wird geöffnet. Die an Ihr Netzwerk angeschlossenen Drucker werden gesucht und in der Liste **Verfügbare Geräte** angezeigt.

**Hinweis:**

- Wenn die Drucker bereits ausgewählt wurden, fahren Sie mit Schritt 6 auf Seite 9 fort.
- (Für DP-C406/C306/C266)  
Wenn das gewünschte Gerät nicht in der Liste „Verfügbare Geräte“ angezeigt wird, vergewissern Sie sich, ob der Community-Name im Device Explorer angegeben wurde.  
Weitere Informationen finden Sie in der "Bedienungsanleitung (für Device Explorer und Embedded Web Server)".



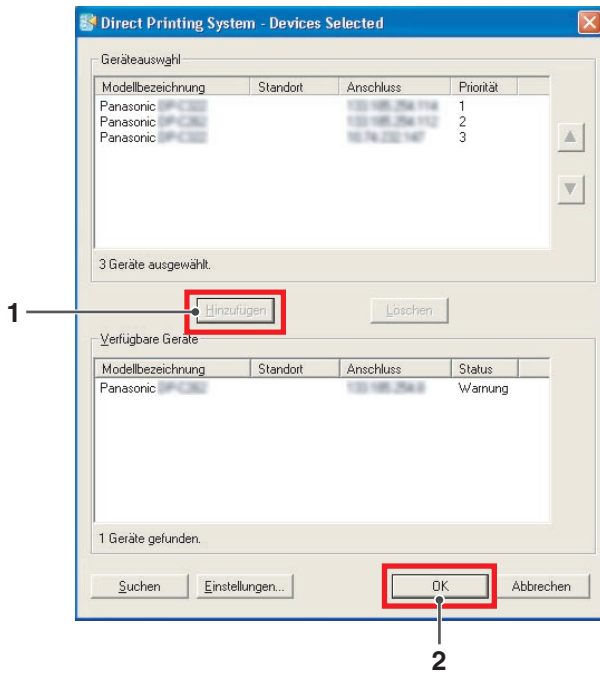
- 3 Wählen Sie in der Liste **Verfügbare Geräte** die Drucker aus, auf denen Sie die Dateien drucken möchten (bis zu 8 Geräte).



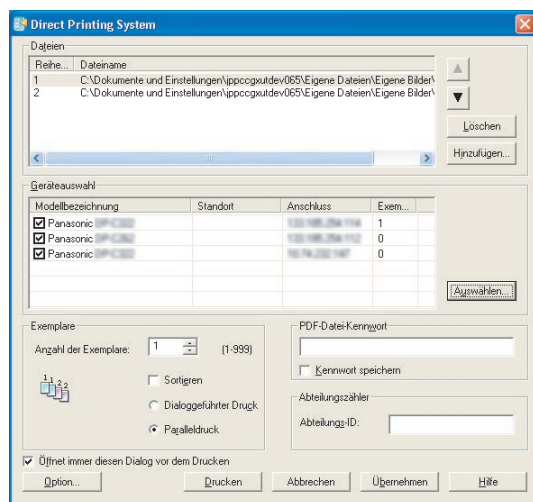
4 1. Klicken Sie auf die Schaltfläche **Hinzufügen**.

Die ausgewählten Geräte werden aus der Liste **Verfügbare Geräte** in die Liste **Geräteauswahl** verschoben.

2. Klicken Sie auf die Schaltfläche **OK**.

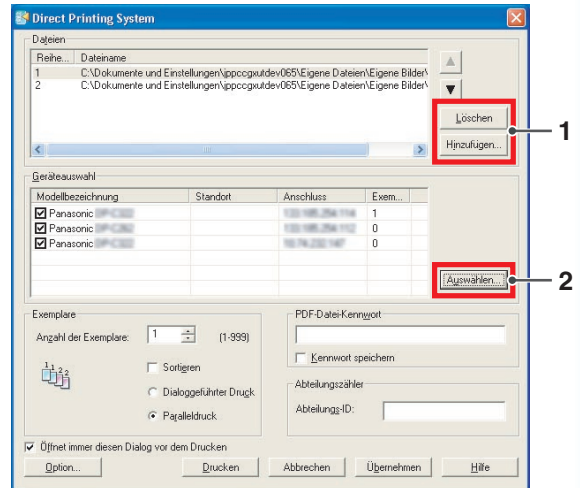


5 Das Fenster **Direct Printing System** wird geöffnet.

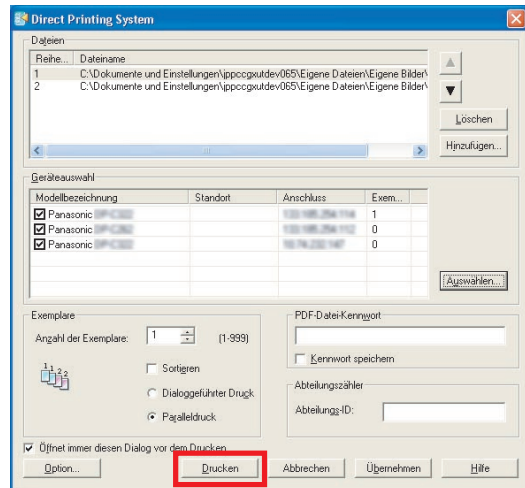


6 1. Klicken Sie auf die Schaltfläche **Hinzufügen** oder **Löschen**, wenn Sie die zu druckenden Dateien ändern möchten.

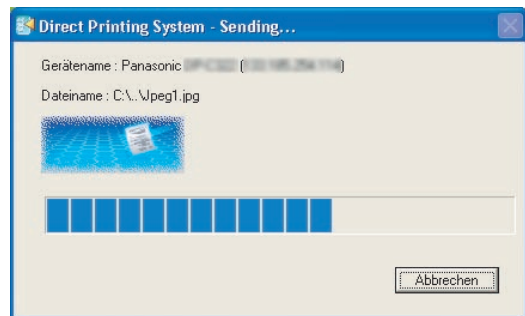
2. Klicken Sie auf die Schaltfläche **Auswählen...**, wenn Sie die zu verwendenden Drucker ändern möchten.



7 Klicken Sie auf die Schaltfläche **Drucken**.



Die Dateien werden an die Geräte gesendet, um den Druckvorgang zu starten.



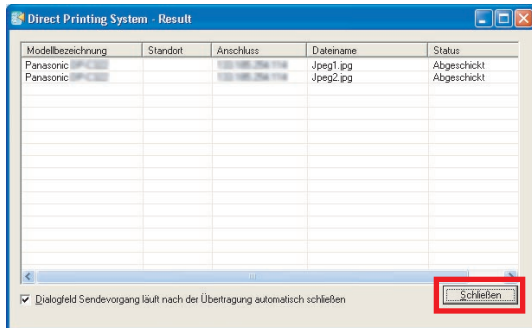
**Hinweis:**

Wenn Sie dieses Fenster nach dem Senden der Dateien automatisch schließen möchten, wählen Sie die Option **Dialogfeld Sendevorgang läuft nach der Übertragung automatisch schließen** im Fenster **Result** unter dem nachfolgenden Schritt 8.

Fortsetzung auf der nächsten Seite...

- 8 Das Fenster **Result** wird angezeigt, sobald alle Dateien an die Geräte gesendet wurden.


Klicken Sie auf die Schaltfläche **Schließen**.

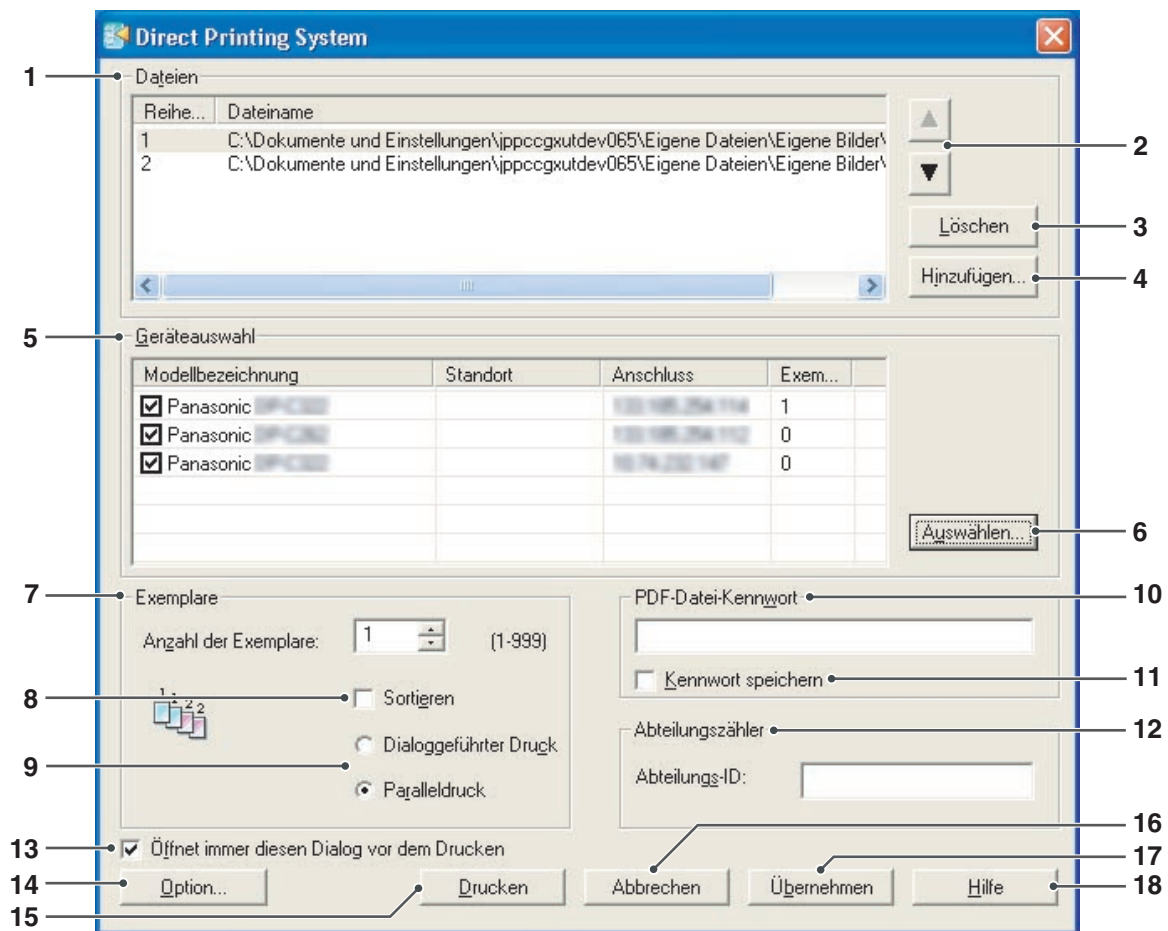


# Memo

# Das Fenster Direct Printing System

Das Fenster **Direct Printing System** ist das Hauptfenster zum Steuern der Druckvorgänge. Eine Reihe verschiedener Fenster zum Einrichten des **Direct Printing System** können über das Fenster **Direct Printing System** geöffnet werden. In diesem Abschnitt werden die Vorgänge beschrieben, die nicht unter den grundlegenden Vorgängen erläutert wurden.

Wenn Sie das Fenster **Direct Printing System** öffnen möchten, doppelklicken Sie auf das Symbol  auf dem Desktop, oder wählen Sie **Panasonic** → **Direct Printing System** → **Direct Printing System** im Ordner **Programme** des Menüs **Start**.



## 1. Dateien

Führt die Druckdateien auf.

## 2.

Verschiebt die ausgewählten Druckdateien in der Liste nach oben oder nach unten, um ihre Druckpriorität zu ändern.

## 3.

Löscht die ausgewählten Druckdateien.

## 4.

Öffnet ein Dialogfeld, in dem Sie die ausgewählten Dateien zur Liste hinzufügen können (maximal 10 Dateien).

## 5. Geräteauswahl

Führt die ausgewählten Drucker auf.

## 6.

Öffnet das Fenster **Devices Selected**, um die Drucker festzulegen. (Nähere Informationen finden Sie auf Seite 16)

## 7. Exemplare

Zeigt die Anzahl der Kopien für die einzelnen Geräte an.

## 8. Sortieren

Wenn Sie mehrere Kopien ausgewählt haben, geben Sie hier an, ob Sie die Kopien sortieren möchten.

### Hinweis:

*Diese Funktion ist nur aktiviert, wenn eine mehrseitige TIFF- oder PDF-Datei gedruckt wird.*

9. **Dialoggeführter Druck / Paralleldruck**

Geben Sie an, ob Sie die Dateien im Modus **Dialoggeführter Druck** oder im Modus **Paralleldruck** drucken möchten.

Die Modi sind nur dann verfügbar, wenn mehrere Geräte ausgewählt wurden.

• **Dialoggeführter Druck**

Druckt auf allen ausgewählten Geräten die gleiche Anzahl von Kopien.

• **Paralleldruck**

Die Anzahl der Kopien wird gemeinsam mit mehreren Geräten verwendet und gleichzeitig gedruckt. Die Anzahl der Kopien für jedes Gerät wird beim Eingeben der **Anzahl der Exemplare..** automatisch zugewiesen.

10. **PDF-Datei-Kennwort**

Geben Sie hier das Passwort ein, wenn für das Drucken der PDF-Datei ein Passwort erforderlich ist.

11. **Kennwort speichern**

Geben Sie hier an, ob Sie das Passwort speichern möchten, wenn Sie alle PDF-Dateien drucken.

12. **Abteilungszähler**

Wenn der Drucker mit **Abteilungscodes** eingerichtet wurde, muss vor dem Drucken die **Abteilungs-ID** eingegeben werden. (Ohne ID ist das Drucken nicht gestattet.)

Geben Sie die **Abteilungs-ID** ein, die vom Administrator zugewiesen wurde.

13. **Öffnet immer diesen Dialog vor dem Drucken**

Geben Sie an, ob das Fenster **Direct Printing System** vor dem Senden von Dateien an die festgelegten Geräte geöffnet werden soll.

14.  **Option...**

Öffnet das Fenster **Option**. (Einzelheiten dazu finden Sie auf Seite 14.)

15.  **Drucken**

Druckt die Dateien mit den festgelegten Einstellungen.

16.  **Abbrechen**

Bricht die aktuellen Einstellungen ab und schließt das Fenster **Direct Printing System**.

17.  **Übernehmen**

Speichert die aktuellen Einstellungen im Fenster **Direct Printing System**.

18.  **Hilfe**

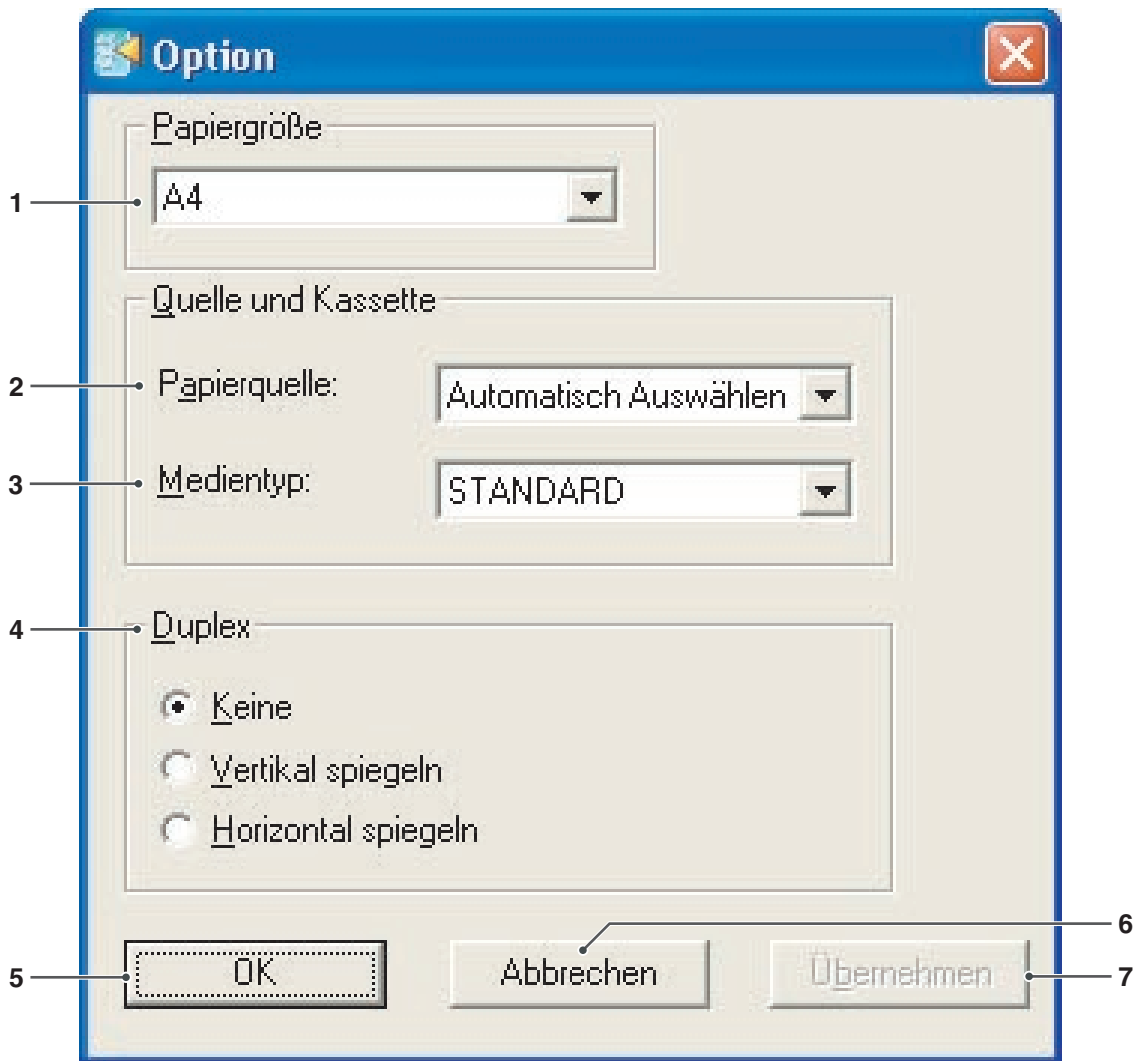
Öffnet die **Hilfe**.

# Optionseinstellungen

Das Fenster **Option** wird zum Konfigurieren der Ausgabegeräte verwendet.

Wenn mehrere Geräte ausgewählt sind, gelten die Einstellungen in diesem Fenster für alle ausgewählten Geräte.

Wenn Sie auf die Schaltfläche **Option...** im Fenster **Direct Printing System** klicken, wird das Fenster **Option** geöffnet.



## 1. Papiergröße

Wählt das Standard-Papierformat.

## 2. Papierquelle

Wählt die Papierzufuhr auf dem Drucker. Wenn Sie die Option **Automatisch Auswählen** auswählen, werden die Einstellungen für die Papierzufuhr in den Druckdateien verwendet, um die Papierzufuhr automatisch auszuwählen.

## 3. Medientyp

Wählt den Medientyp aus, auf dem gedruckt werden soll. Wenn Sie **STANDARD** wählen, wird die Standardeinstellung des Druckers verwendet.

#### 4. Duplex

Duplex (beidseitig) ist der Vorgang, bei dem beide Seiten eines Papierblatts bedruckt werden.

##### Hinweis:

Diese Funktion ist nur verfügbar, wenn mehrseitige TIFF- oder PDF-Dateien gedruckt werden.

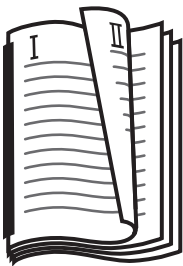
##### - Keine

Wählen Sie diese Option, wenn Sie nur einseitig drucken möchten. Die Standardeinstellung ist **Keine**.

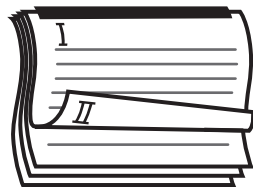
##### - Vertikal spiegeln

Beidseitiges Drucken, wobei das Papier an seiner langen Kante gespiegelt wird (wird auch als Bindung an der langen Kante bezeichnet).

Hochformat



Querformat



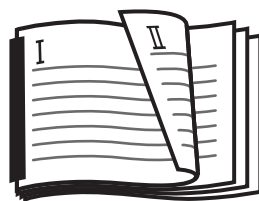
##### - Horizontal spiegeln

Beidseitiges Drucken, wobei das Papier an seiner kurzen Kante gespiegelt wird (wird auch als Bindung an der kurzen Kante bezeichnet).

Hochformat



Querformat



#### 5. Schaltfläche

Speichert die Einstellungen und schließt das Fenster **Option**.

#### 6. Schaltfläche

Bricht die Einstellungen ab und schließt das Fenster **Option**.

#### 7. Schaltfläche

Speichert die aktuellen Einstellungen.

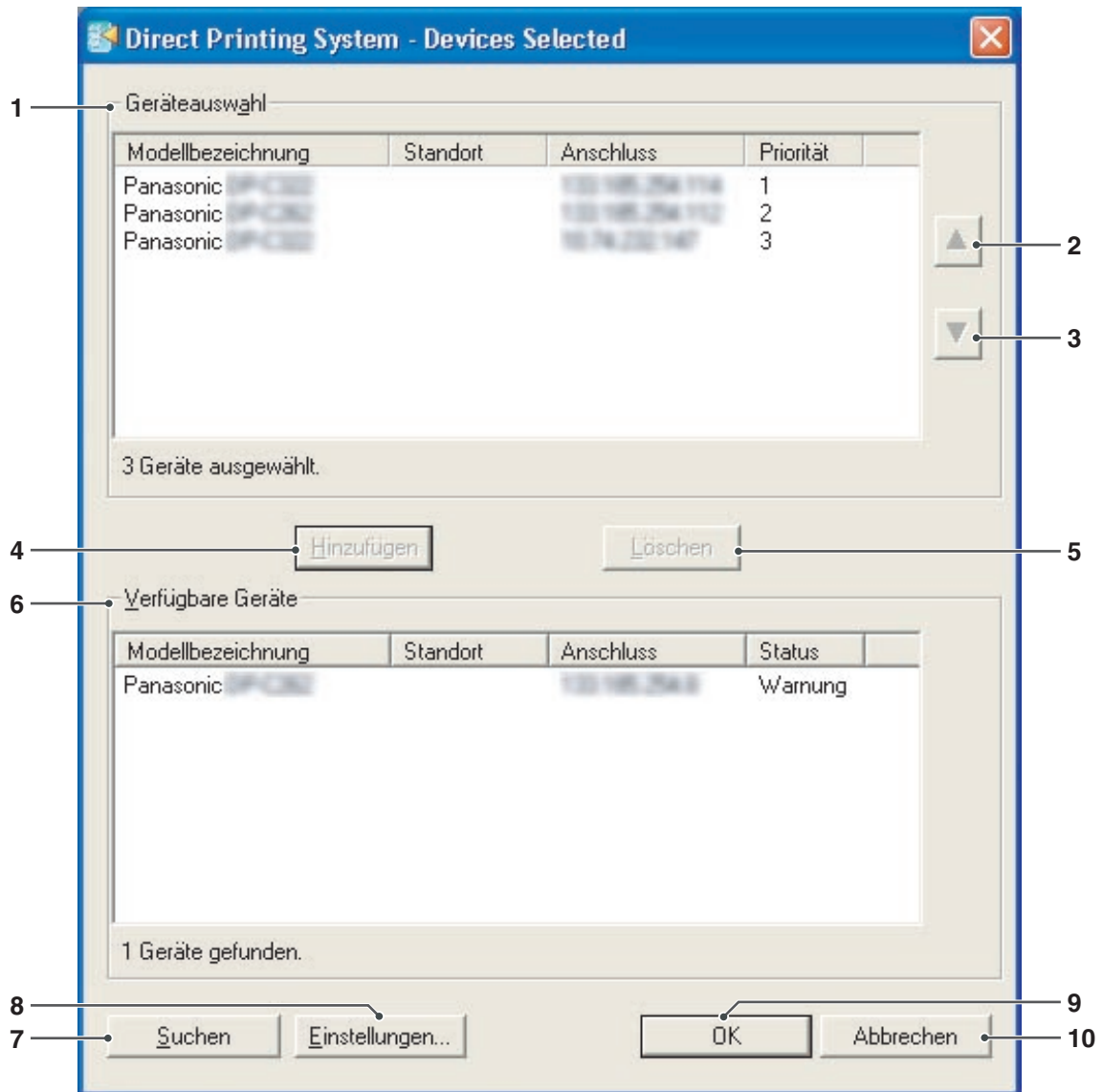
#### HINWEIS

Die Einstellungen im Fenster **Option** werden für JPEG- und TIFF-Dateien verwendet. Bei PDF-Dateien werden stattdessen die in der PDF-Datei enthaltenen Einstellungen verwendet.

# Geräteauswahl

Im Fenster **Devices Selected** werden die Drucker ausgewählt.

Wenn Sie auf die Schaltfläche **Auswählen** im Fenster **Direct Printing System** klicken, wird das Fenster **Devices Selected** geöffnet.



## 1. Geräteauswahl

Zeigt die ausgewählten Drucker an.

## 2. Schaltfläche

Erhöht die Priorität der aktuell ausgewählten Geräte.

## 3. Schaltfläche

Verringert die Priorität der aktuell ausgewählten Geräte.

## 4. Schaltfläche **Hinzufügen**

Verschiebt die Geräte aus der Liste **Verfügbare Geräte** in die Liste **Geräteauswahl**.

## 5. Schaltfläche **Löschen**

Entfernt die Geräte aus der Liste **Geräteauswahl**.

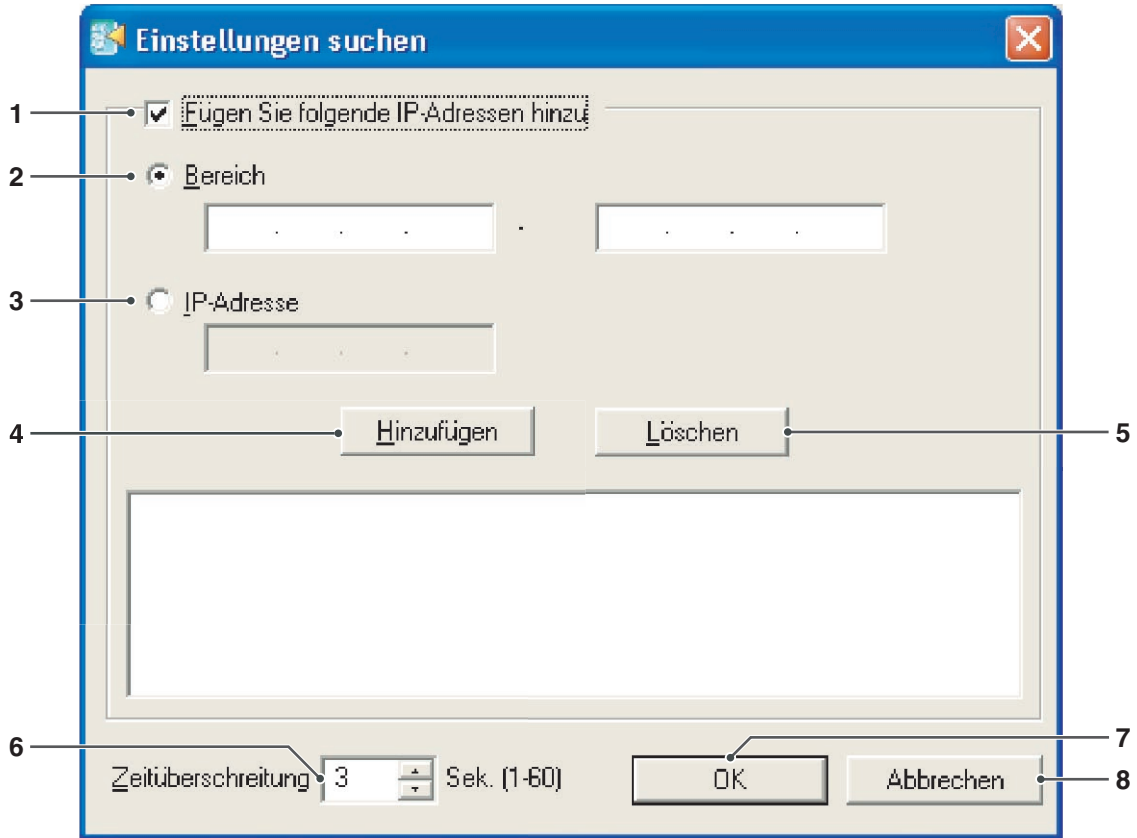
## 6. Verfügbare Geräte

Zeigt die in Ihrem Netzwerk gefundenen Geräte an.

7. **Schaltfläche**  Durchsucht die Drucker anhand der Kriterien, die im Fenster **Einstellungen suchen** festgelegt wurden.
8. **Schaltfläche**  Öffnet das Fenster **Einstellungen suchen** (Siehe Seite 18.)
9. **Schaltfläche**  Legt die Einstellungen fest und schließt das Fenster **Devices Selected**.
10. **Schaltfläche**  Bricht die Einstellungen ab und schließt das Fenster **Devices Selected**.

# Suchen nach Geräten

Wenn Sie auf die Schaltfläche **Einstellungen...** im Fenster **Devices Selected** klicken, wird das Fenster **Einstellungen suchen** geöffnet.



- 1. Fügen Sie folgende IP-Adressen hinzu**  
Wenn Sie dieses Kontrollkästchen aktivieren, können Sie Werte in die folgenden IP-Adressenfelder eingeben.
- 2. Bereich**  
Wählen Sie dieses Optionsfeld, wenn Sie den Suchbereich für die IP-Adressen festlegen möchten. Geben Sie links den Anfang und rechts das Ende des IP-Adressenbereichs ein.
- 3. IP-Adresse**  
Wählen Sie dieses Optionsfeld, um eine bestimmte IP-Adresse festzulegen.
- 4. Schaltfläche **Hinzufügen****  
Fügt die festgelegte IP-Adresse zur IP-Adressenliste hinzu.

- 5. Schaltfläche **Löschen****  
Entfernt die in der IP-Adressenliste ausgewählten IP-Adressen.
- 6. Zeitüberschreitung**  
Legt die Zeitüberschreitung bei der Suche für die Kommunikation fest (1 bis 60 Sekunden; die Standardeinstellung ist 3 Sekunden).
- 7. Schaltfläche **OK****  
Speichert die Einstellungen und schließt das Fenster **Einstellungen suchen**.
- 8. Schaltfläche **Abbrechen****  
Bricht die Einstellungen ab und schließt das Fenster **Einstellungen suchen**.

## HINWEIS

Stellen Sie sicher, dass der Community-Name (1) auf dem Gerät für das Durchsuchen des Netzwerks als **public** festgelegt ist. Wenn der Community-Name (1) auf einen anderen Namen festgelegt ist, wird dieser von der Suche ausgenommen.

# Memo

## Unterstützte Dateien

Das **Direct Printing System** unterstützt die folgenden Dateitypen:

- JPEG
- TIFF
- PDF (Das Printer Controller Module (für Adobe® PostScript® 3™) ist zum Drucken von PDF-Dateien erforderlich.)  
(Für DP-C406/C306/C266 oder DP-C405/C305/C265 ist das Drucker-Controller-Modul (für Adobe® PostScript® 3™) für die vom Gerät gescannten PDF-Dateien nicht erforderlich.)

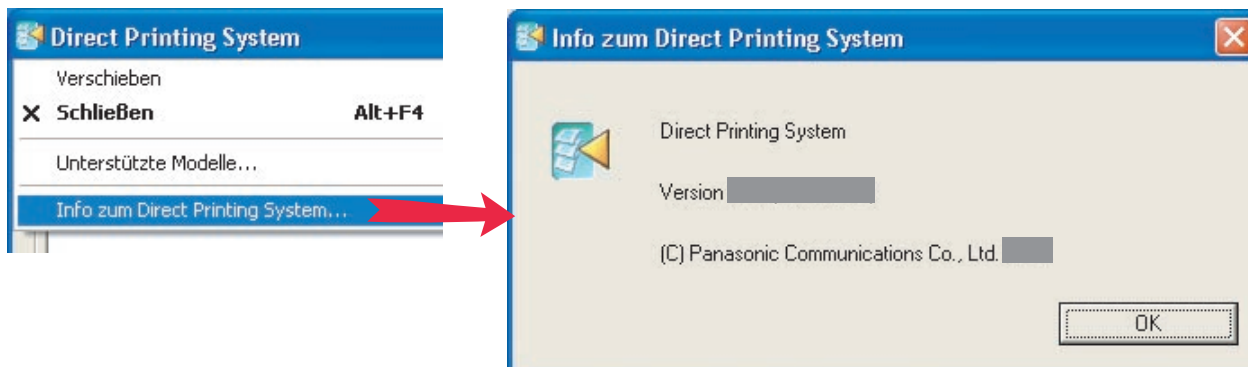
### HINWEIS

1. Möglicherweise können Sie einige TIFF-Dateitypen nicht drucken. Wir empfehlen die Verwendung der vom Gerät gescannten TIFF-Datei, um ordnungsgemäß zu drucken.
2. Möglicherweise können Sie nicht aus Anwendungen drucken, die TIFF-Dateien verwenden, wenn Sie die Datei nach dem Bearbeiten der Seiteneinstellungen oder Ändern des Komprimierungsformats gespeichert haben.  
*Beachten Sie, dass einige Anwendungen im TIFF-Format das Dateiformat ändern, sobald Sie Änderungen am Bild vornehmen, selbst wenn Sie die Datei nicht gespeichert haben.  
Im "Windows Picture and FAX Viewer", einer standardmäßig im Lieferumfang von Windows XP enthaltenen Anwendung zur Vorschau von Grafikdateien, führen Aktionen wie das Drehen des Bildes dazu, dass das Dateiformat geändert wird. Möglicherweise wird die Datei deshalb nicht gedruckt.*

## Software-Version und unterstützte Modelle

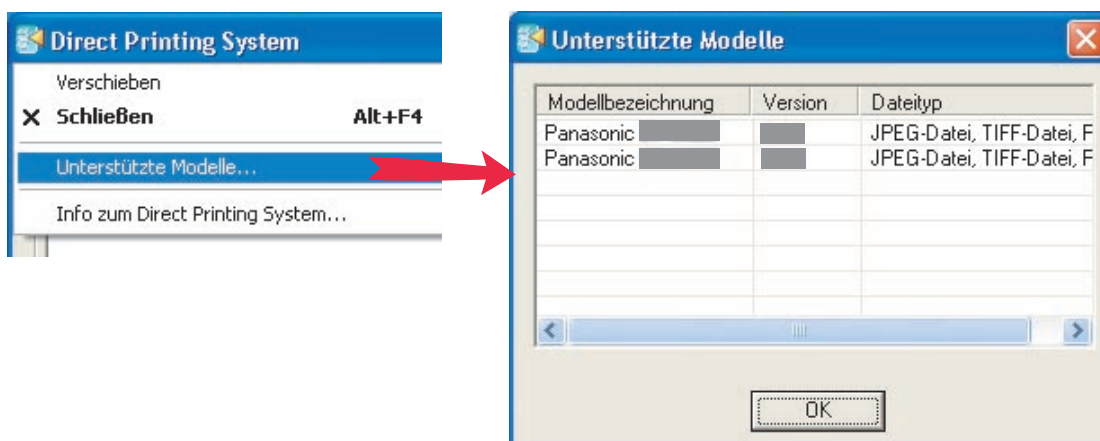
### • Überprüfen der Software-Version

Klicken Sie mit der rechten Maustaste auf die Titelleiste des Fensters **Direct Printing System**, und wählen Sie aus dem Popup-Menü die Option **Info zum Direct Printing System**.



### • Überprüfen des unterstützten Modells

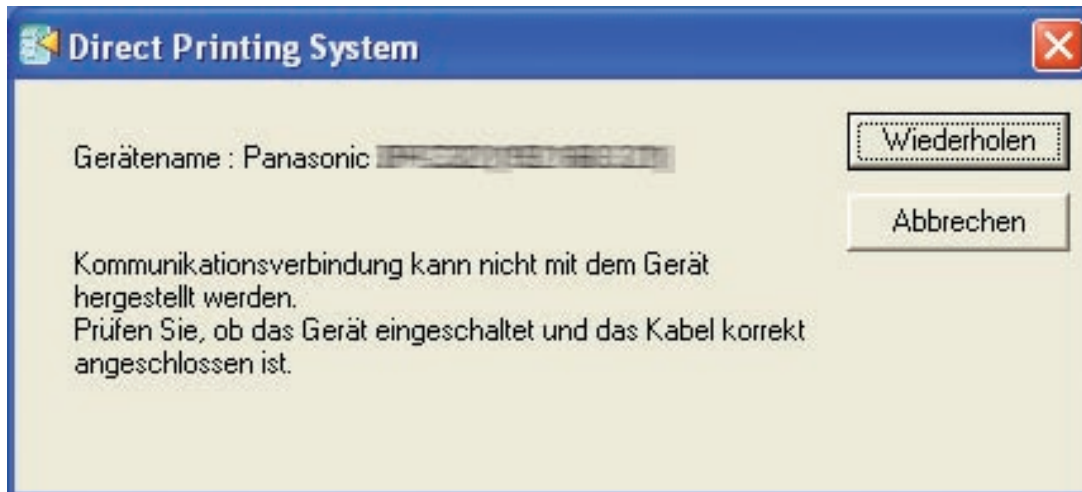
Klicken Sie mit der rechten Maustaste auf die Titelleiste des Fensters **Direct Printing System** und wählen Sie aus dem Popup-Menü die Option **Unterstützte Modelle**.



## Fehlerbehebung

### • Auf ein Gerät kann nicht gedruckt werden

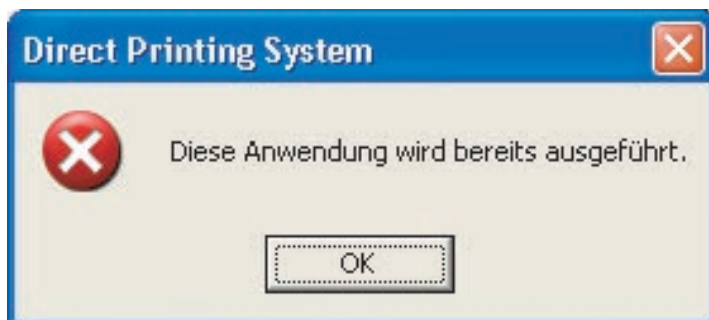
Wenn die Software auf ein Gerät nicht drucken kann, wird eine Fehlermeldung angezeigt. Überprüfen Sie den Status des Geräts. Wenn Sie das Problem behoben haben, klicken Sie auf die Schaltfläche **Wiederholen**, um den Vorgang erneut zu starten.



### • Fehlermeldungen

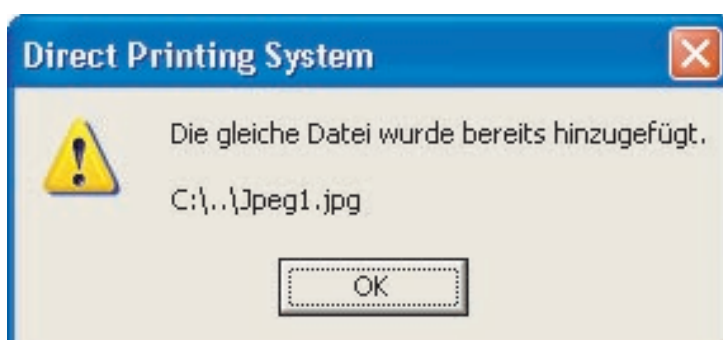
#### - *"Diese Anwendung wird bereits ausgeführt."*

Wenn Sie versuchen, das **Direct Printing System** zu starten und das **Direct Printing System** bereits aktiv ist, wird eine Fehlermeldung angezeigt.



#### - *"Die gleiche Datei wurde bereits hinzugefügt."*

Diese Meldung wird angezeigt, wenn diese Datei bereits zum Drucken auf ein Gerät ausgewählt wurde. Verwenden Sie die Schaltfläche **Löschen** im Fenster **Direct Printing System**, um die Datei zu entfernen.



- **“Bis zu 10 Dateien sind auswählbar.”**

Diese Meldung wird angezeigt, wenn Sie mehr als 10 Druckdateien gleichzeitig ausgewählt haben.



- **“Bis zu 8 Geräte sind auswählbar.”**

Diese Meldung wird angezeigt, wenn Sie mehr als 8 Drucker ausgewählt haben.



Telefonnummer des Kundendienstes: \_\_\_\_\_

For Customer Support:  
Panasonic Communications Co., Ltd.  
Fukuoka, Japan  
<http://panasonic.net>

C0505-4029 (02)  
PJQMC0366VA  
February 2009  
Published in Japan