

Manuel d'utilisation Logiciel (Moniteur de périphérique) Systèmes d'imagerie numérique



Il est recommandé de lire attentivement ce manuel d'utilisation avant d'utiliser le logiciel et de le conserver soigneusement pour référence ultérieure.

Les marques de commerce et les marques déposées suivantes sont utilisées dans ce manuel :

Microsoft, MS-DOS, Windows, Windows Server, Windows Vista, PowerPoint, Excel et Internet Explorer sont des marques de commerce ou des marques déposées de Microsoft Corporation aux États-Unis et(ou) dans d'autres pays.

Les captures d'écran de produits Microsoft ont été reproduites avec la permission de Microsoft Corporation.

i386, i486, Intel, Celeron, Intel Centrino, Pentium et Itanium sont des marques de commerce de Intel Corporation et ses filiales.

IBM et AT sont des marques de commerce ou des marques déposées de International Business Machines Corporation aux États-Unis et dans d'autres pays.

Les logotypes USB-IF sont des marques de commerce de Universal Serial Bus Implementers Forum, Inc.

Mac, Mac OS, Macintosh, True Type et Apple sont des marques déposées de Apple Inc. aux États-Unis et dans d'autres pays.

Novell, NetWare, IntranetWare et NDS sont des marques déposées de Novell, Inc. aux États-Unis et dans d'autres pays.

PEERLESSPage™ est une marque de commerce de PEERLESS Systems Corporation; et, PEERLESSPrint® et Memory Reduction Technology® sont des marques déposées de PEERLESS Systems Corporation; et, COPYRIGHT © 2005 PEERLESS Systems Corporation. COPYRIGHT © 2005 Adobe Systems Incorporated. Tous droits réservés; et Adobe® PostScript® 3™.

Universal Font Scaling Technology (UFST) et toutes les polices sont utilisées sous licence de Monotype Imaging Inc.

Monotype® est une marque déposée de Monotype Imaging Inc. enregistrée au U.S. Patent and Trademark Office et peut être enregistrée dans d'autres pays.

ColorSet™ est une marque déposée de Monotype Imaging Inc. enregistrée au U.S. Patent and Trademark Office et peut être enregistrée dans d'autres pays. ColorSet™ Profile Tool Kit, Profile Studio et Profile Optimizer sont des marques de commerce de Monotype Imaging Inc. et peuvent être enregistrées dans d'autres pays.

COPYRIGHT © 2007 Monotype Imaging Inc. Tous droits réservés.

PCL est une marque de commerce de Hewlett-Packard Company.

Adobe, Acrobat, Adobe Type Manager, PostScript, PostScript 3 et Reader sont des marques de commerce ou des marques déposées de Adobe Systems Incorporated aux États-Unis et(ou) dans d'autres pays.

L'application logicielle de ce périphérique contient plusieurs programmes utilisés sous licence selon les conditions de la GNU Lesser General Public License et autres logiciels ouverts.

Consulter les détails et la licence applicable connexe dans le fichier Lisez-moi du logiciel.

Tous les autres produits/marques, marques de commerce ou marques déposées identifiés sont la propriété de leurs détenteurs respectifs.

Dans ce manuel, certains symboles ™ et ® ont été omis dans le texte principal.

© Panasonic Communications Co., Ltd. 2005-2008

Toute copie ou distribution non autorisée est interdite par la loi.

Panasonic ne saura être tenue responsable de tout effet résultant de l'utilisation de ce logiciel ou de ce manuel.

Édité au Japon.

Le contenu de ce manuel d'utilisation peut être modifié sans préavis.

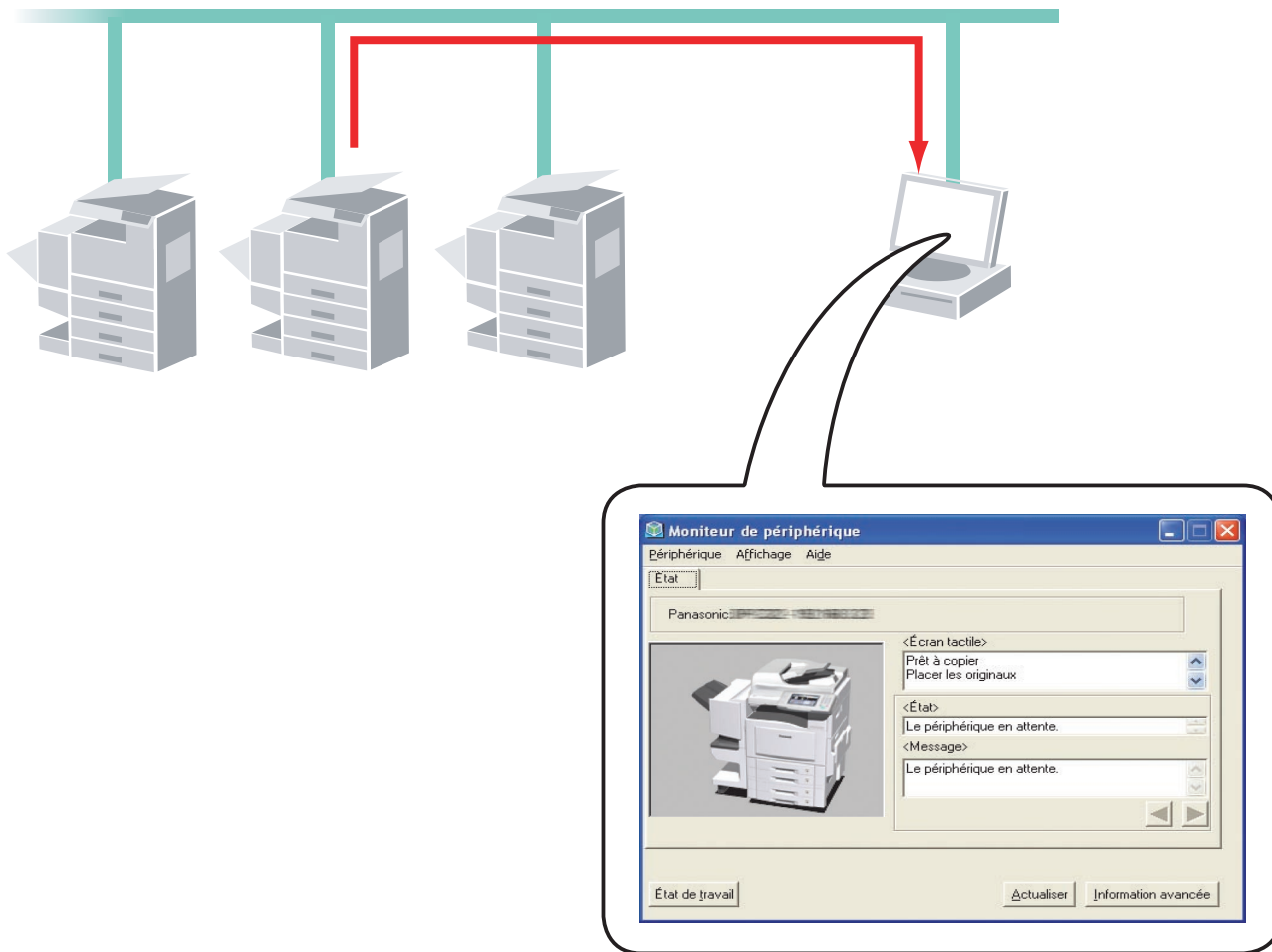
Table des matières

Description générale	4
Configuration requise	6
Démarrage et paramétrage du Moniteur de périphérique	8
■ Démarrage du Moniteur de périphérique	8
Utilisation du Moniteur de périphérique	10
■ Fenêtre principale.....	10
■ Avis d'erreur	15
■ Icône sur la barre des tâches	16

Description générale

Le logiciel Moniteur de périphérique affiche l'information détaillée de l'état des périphériques raccordés au réseau ainsi qu'un avis en présence d'une erreur ou lorsque le travail d'impression est terminé. Le logiciel peut aussi être utilisé pour vérifier le niveau des fournitures comme le toner et le papier. Le logiciel doit être installé séparément sur chaque PC.

Affiche l'état et la connexion du périphérique.



NOTA

1. Pour gérer plusieurs périphériques à partir d'un même ordinateur, l'Explorateur de périphérique peut servir à rechercher tous les périphériques raccordés au réseau et en afficher la liste. Ensuite, l'utilisateur peut ouvrir le Moniteur de périphérique pour un périphérique en sélectionnant sur la liste des périphériques de l'Explorateur de périphérique.
2. Bien que l'Explorateur de périphérique et le Moniteur de périphérique sont normalement utilisés conjointement, il est possible de les utiliser séparément au besoin. Il est possible d'utiliser le Moniteur de périphérique seul dans les cas où il n'y a que quelques périphériques raccordés à un ordinateur, ou si un périphérique donné est utilisé seulement à partir de cet ordinateur.
3. Si une erreur survient pendant l'impression, le Moniteur de périphérique affiche automatiquement un message pour informer l'utilisateur des détails.

Mémo

Configuration requise

- Ordinateur personnel : IBM® PC/AT® et compatibles (processeur Intel® Pentium® 4 1,6 GHz ou supérieur est recommandé)
- Système d'exploitation : Système d'exploitation Microsoft® Windows® 2000 (Service Pack 4 ou ultérieur)*1, Système d'exploitation Microsoft® Windows® XP (Service Pack 2 ou ultérieur)*2, Système d'exploitation Microsoft® Windows Server® 2003 (Service Pack 1 ou ultérieur)*3, Système d'exploitation Microsoft® Windows Vista®*4, Système d'exploitation Microsoft® Windows Server® 2008*5.

* Le système d'exploitation suivant n'est pas pris en charge :
Système d'exploitation Microsoft® Windows Server® 2003, Édition Entreprise pour les systèmes Itanium®,
Système d'exploitation Microsoft® Windows Server® 2008, Édition Entreprise pour les systèmes Itanium®.

- Logiciel d'application : Microsoft® Internet Explorer® 6.0 Service Pack 1 ou ultérieur, Microsoft® .NET Framework Version 2.0, .NET Framework Version 2.0 Language Pack.
- Mémoire du système : La mémoire recommandée pour chaque système d'exploitation est :

Système d'exploitation Microsoft® Windows® 2000	: 256 Mo ou plus
Système d'exploitation Microsoft® Windows® XP	: 512 Mo ou plus
Système d'exploitation Microsoft® Windows Server® 2003	
Système d'exploitation Microsoft® Windows Vista®	: 1 Go ou plus
Système d'exploitation Microsoft® Windows Server® 2008	

- Espace disque disponible : 300 Mo ou plus (pour l'installation et l'espace de travail, excluant l'espace de stockage)
- Lecteur de CD : Utilisé pour installer les logiciels et les utilitaires à partir du CD.
- Interface : Port Ethernet 10Base-T/100Base-TX/1000Base-T, port USB, port parallèle (L'interface pouvant être utilisée varie selon les modèles)

*1 Système d'exploitation Microsoft® Windows® 2000 (ci-après Windows 2000)

*2 Système d'exploitation Microsoft® Windows® XP (ci-après Windows XP)

*3 Système d'exploitation Microsoft® Windows Server® 2003 (ci-après Windows Server 2003)

*4 Système d'exploitation Microsoft® Windows Vista® (ci-après Windows Vista)

*5 Système d'exploitation Microsoft® Windows Server® 2008 (ci-après Windows Server 2008)

Mémo

Démarrage du Moniteur de périphérique

Le Moniteur de périphérique affiche l'état de la connexion et de l'imprimante pour toutes les imprimantes raccordées et avise l'utilisateur des événements survenus, comme une erreur d'imprimante, les niveaux des fournitures ou la fin d'un travail d'impression.

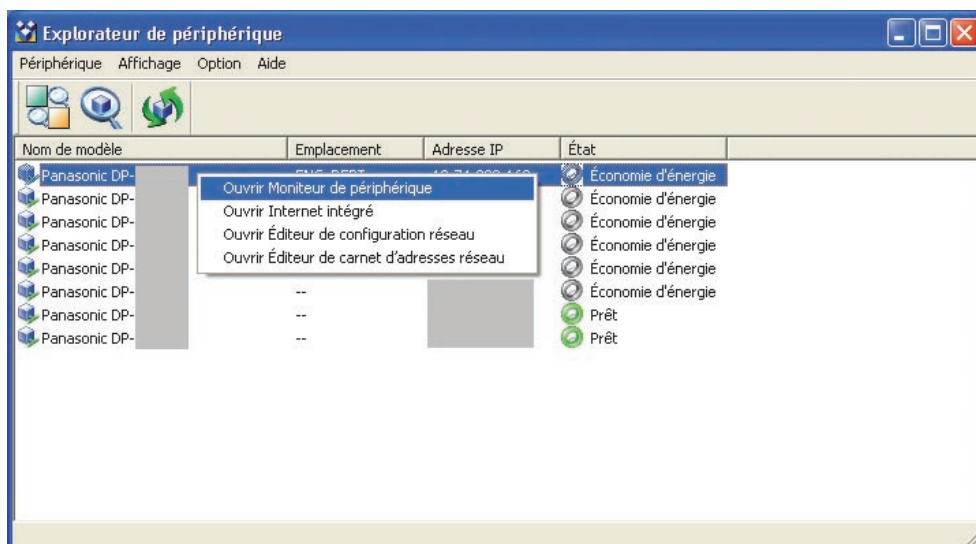
Utiliser l'une des méthodes suivantes pour lancer le Moniteur de périphérique.

■ Lancement à partir de l'Explorateur de périphérique

Lors du démarrage, l'Explorateur de périphérique affiche une liste des imprimantes raccordées à l'ordinateur. Pour vérifier l'état d'une imprimante, cliquer deux fois sur l'imprimante désirée pour lancer le Moniteur de périphérique.

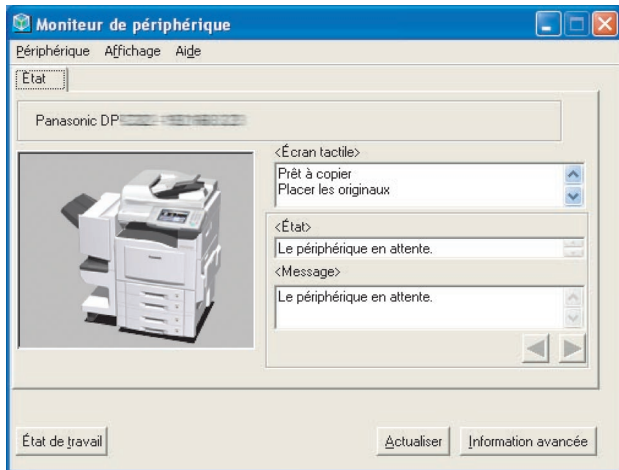
De même, cliquer du bouton droit sur l'imprimante désirée pour ouvrir un menu à partir duquel il est possible d'exécuter diverses applications du Système de gestion de documents Panasonic.

La sélection **Ouvrir Moniteur de périphérique** à partir du menu lance le Moniteur de périphérique.



NOTA

Si le périphérique désiré n'apparaît pas sur la liste, vérifier le nom de communauté réglé pour l'Explorateur de périphérique. Consulter le "Manuel d'utilisation (Explorateur de périphérique et Serveur Internet intégré)".



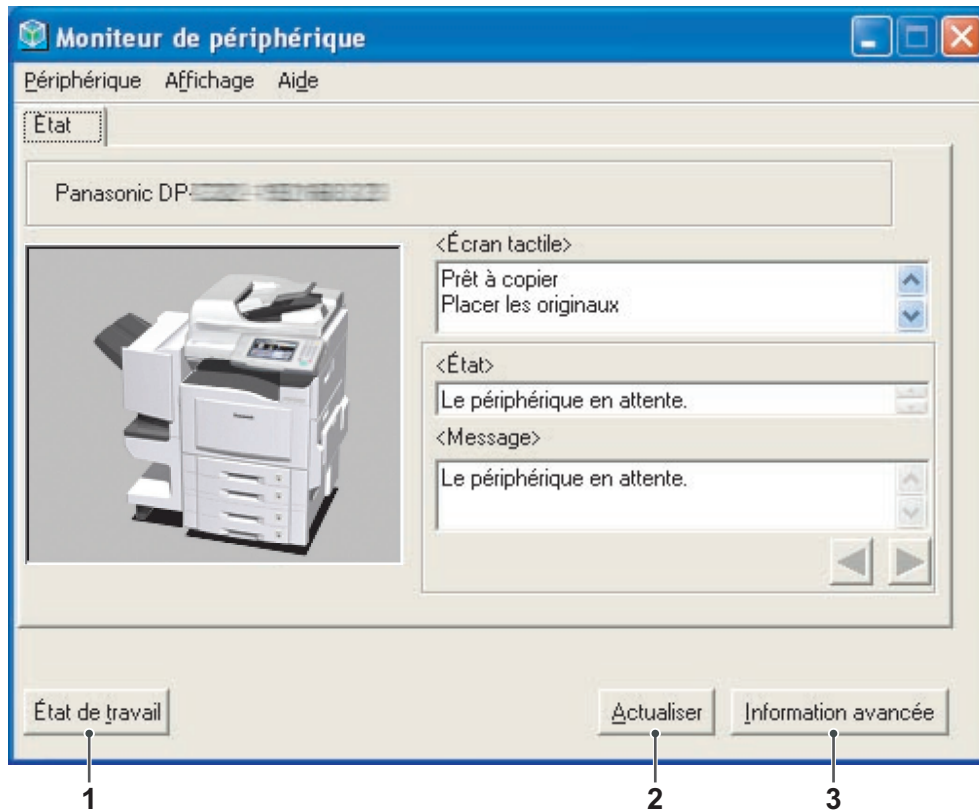
- L'écran affiché varie selon les modèles.

NOTA

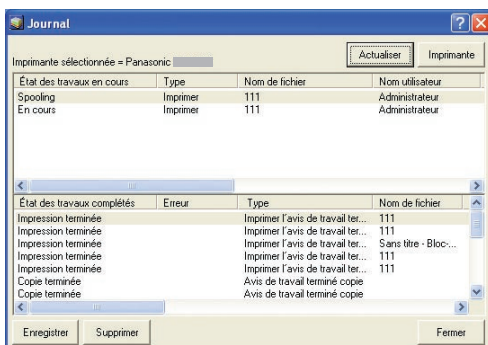
Si l'illustration du périphérique n'est pas affichée correctement sur les écrans du **Moniteur de périphérique**, sélectionnez le modèle en option pris en charge sous l'onglet Logiciel en option à partir de l'écran de démarrage du CD du Système de gestion de documents Panasonic afin de télécharger le plus récent modèle du module pour le logiciel. Installez le plus récent modèle du module avant d'ouvrir le **Moniteur de périphérique**.

Fenêtre principale

La boîte de dialogue Moniteur de périphérique affiche l'état de la connexion et de l'imprimante pour l'imprimante sélectionnée.



1. **Bouton** État de travail
Affiche l'écran d'état de travail (Journal) pour confirmer l'état du travail envoyé au périphérique.

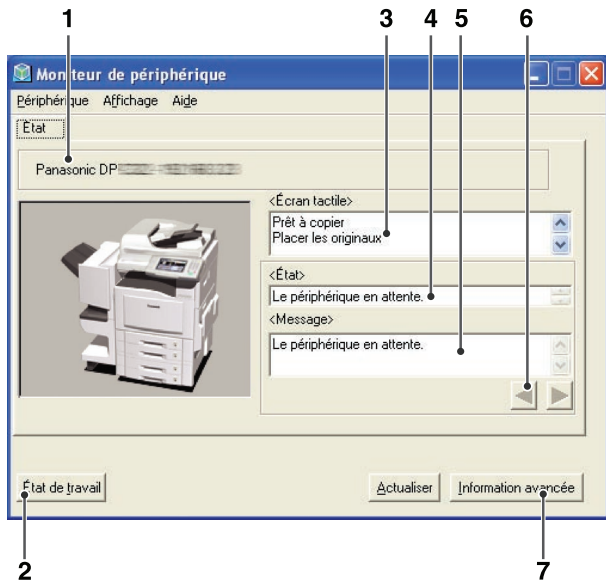


2. **Bouton** Actualiser
Actualise la liste des imprimantes à partir des informations les plus récentes.
3. **Bouton** Information avancée / Information de base
Alterne entre les versions simplifiées et détaillées de la boîte de dialogue du Moniteur de périphérique.

La version détaillée de la boîte de dialogue comporte quatre onglets : **État**, **Périphérique**, **Réseau** et **Liens**.

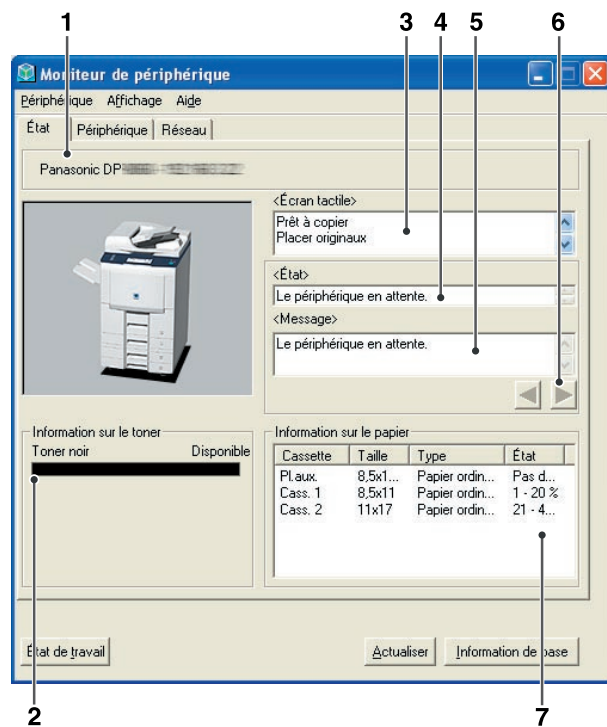
Fenêtre principale

■ Onglet État



(Pour appareils multifonctions couleurs Panasonic)

- L'écran affiché varie selon les modèles.



(Pour appareils multifonctions monochromes Panasonic)

- L'écran affiché varie selon les modèles.

1. Nom de modèle

Affiche le **Nom de modèle** et l'information d'interface pour l'imprimante sélectionnée.

2. Information sur le toner

Affiche le niveau restant de toner dans l'imprimante.

3. Écran tactile

Montre le message présentement affiché sur le **panneau de commandes**.

4. État

Affiche l'état de l'imprimante.

5. Message

Affiche un message décrivant l'état de l'imprimante.

6. Bouton ◀ / ▶

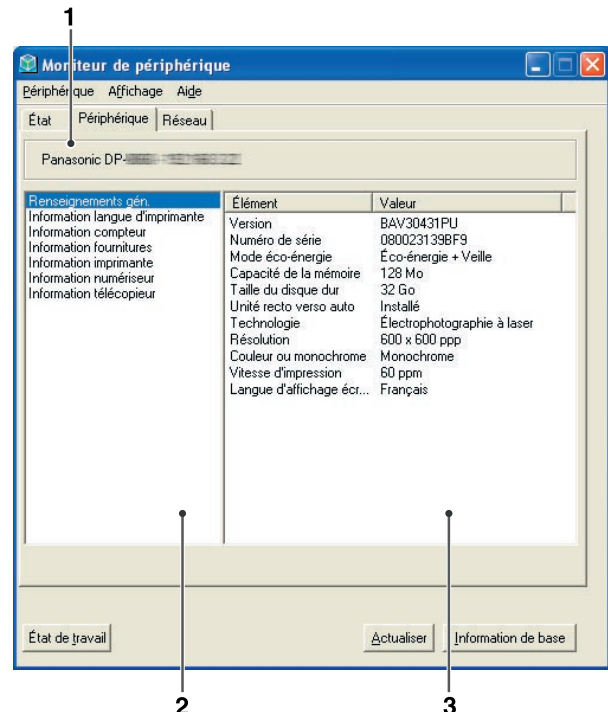
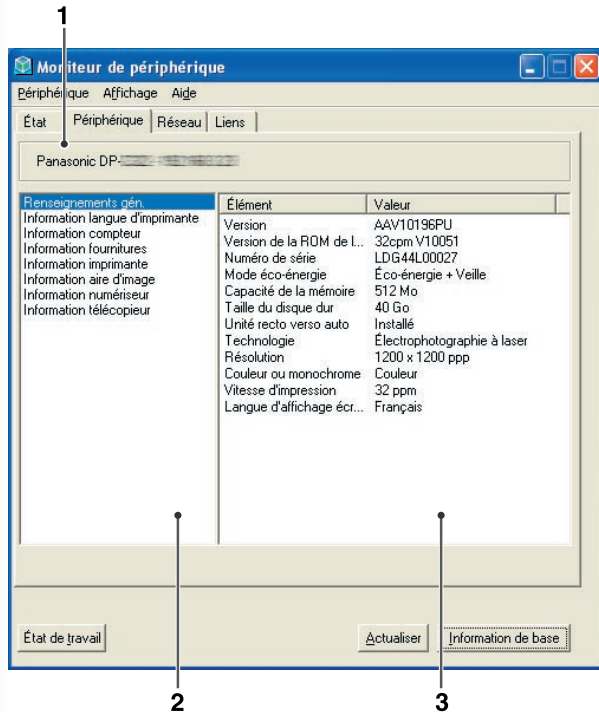
Si l'imprimante a plus d'un état affiché, ces boutons servent à avancer ou à reculer dans les messages.

7. Information sur le papier

Affiche la **Cassette**, la **Taille**, le **Type** et l'**État** (papier restant) de l'imprimante.

Fenêtre principale

■ Onglet Périphérique



(Pour appareils multifonctions couleurs Panasonic)

- L'écran affiché varie selon les modèles.

(Pour appareils multifonctions monochromes Panasonic)

- L'écran affiché varie selon les modèles.

1. Nom de modèle

Affiche le **Nom de modèle** et l'information d'interface pour l'imprimante sélectionnée.

2. Information sur le périphérique : Volet de gauche

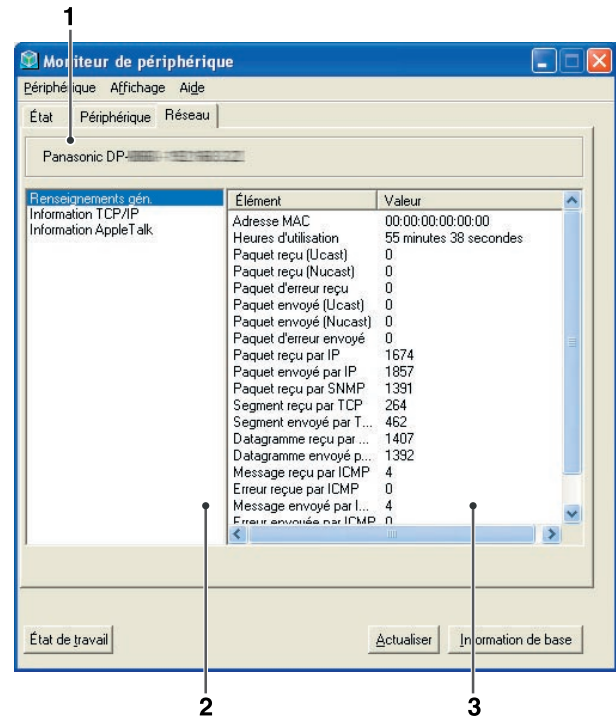
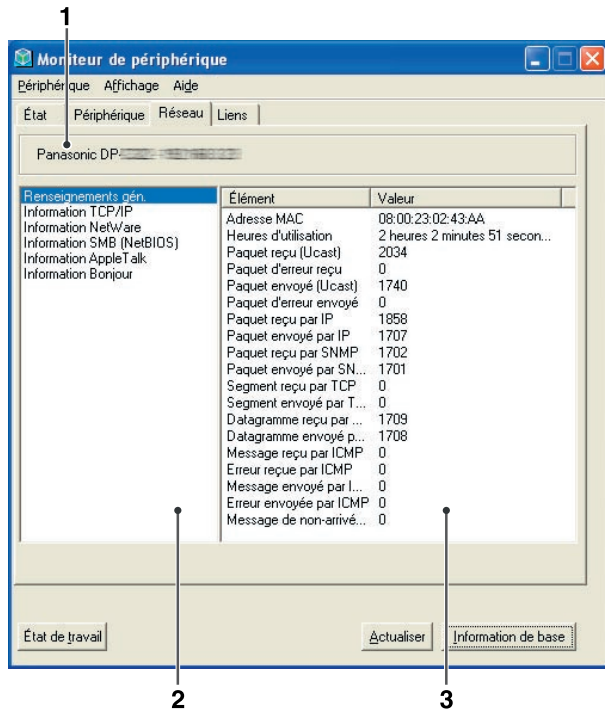
Affiche les catégories d'information de périphérique pour l'imprimante.

3. Information sur le périphérique : Volet de droite

Affiche l'information de périphérique selon la catégorie sélectionnée dans le volet de gauche.

Fenêtre principale

■ Onglet Réseau



(Pour appareils multifonctions couleurs Panasonic)

- L'écran affiché varie selon les modèles.

(Pour appareils multifonctions monochromes Panasonic)

- L'écran affiché varie selon les modèles.

1. Nom de modèle

Affiche le **Nom de modèle** et l'information d'interface pour l'imprimante sélectionnée.

2. Information sur le réseau : Volet de gauche

Affiche les catégories d'information de réseau pour l'imprimante.

Nota :

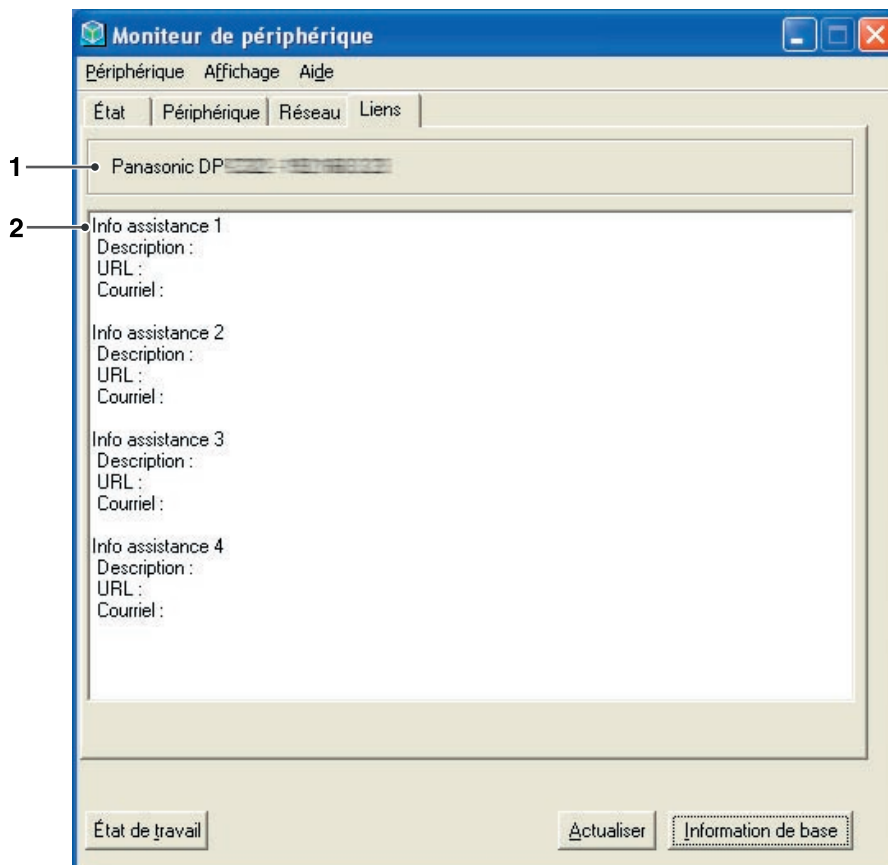
- L'information NetWare n'est pas affichée sur les modèles DP-C406/C306/C266.

3. Information sur le réseau : Volet de droite

Affiche l'information de réseau selon la catégorie sélectionnée dans le volet de gauche.

Fenêtre principale

■ Onglet Liens



1. Nom de modèle

Affiche le **Nom de modèle** et l'information d'interface pour l'imprimante sélectionnée.

2. Info assistance

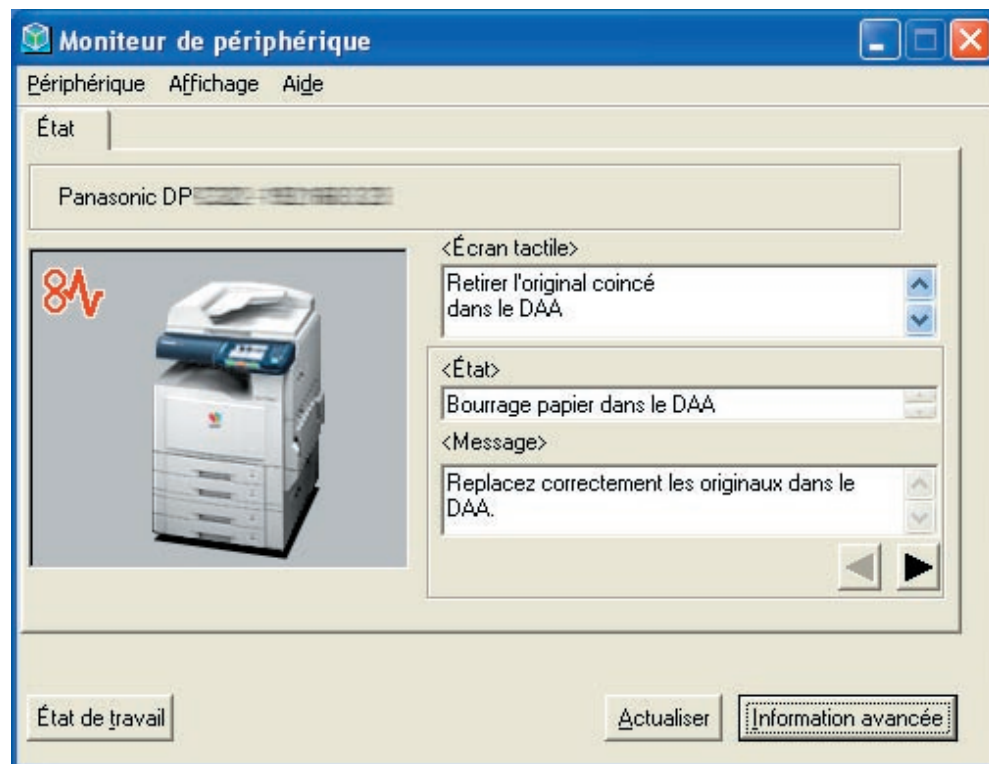
Affiche l'**Info assistance**, la **Description**, l'**URL** et le **Courriel** pour l'imprimante.

NOTA

- Les données de **Info assistance** affichées dans l'**onglet Liens** peuvent être éditées par l'utilisateur sur la page Internet intégrée.
Consulter le **menu Liens** dans le manuel d'utilisation (Explorateur de périphérique et Serveur Internet intégré).
- L'onglet **Liens** n'est pas disponible sur les appareils multifonctions monochromes Panasonic.

Avis d'erreur

Si une erreur survient avec l'imprimante sélectionnée pendant l'impression, le Moniteur de périphérique s'affiche automatiquement et indique l'erreur.



Nota :







- **Avis d'erreur** apparaît seulement si la case à cocher **Afficher en présence d'erreur** est cochée dans les **Paramètres du Moniteur de périphérique**. Voir "Paramètres du Moniteur de périphérique" (Explorateur de périphérique et Serveur Internet intégré).
- Si la case à cocher **Émettre un bip en présence d'erreur** est cochée dans les **Paramètres du Moniteur de périphérique**, un bip d'avertissement se fait entendre à ce moment-là. Voir "Paramètres du Moniteur de périphérique" (Explorateur de périphérique et Serveur Internet intégré).
- Cette fonction n'est pas disponible sur appareils multifonctions monochromes Panasonic.

Icône sur la barre des tâches

Lorsque le Moniteur de périphérique est réduit, une icône apparaît sur la barre des tâches montrant l'état actuel de l'imprimante sélectionnée.



L'icône d'indication peut représenter les six conditions suivantes.

 Prêt	L'imprimante est prête à imprimer.
 Avertissement	Une mise en garde est présente sur l'imprimante.
 Erreur	Une erreur est survenue sur l'imprimante.
 Éco-énergie	L'imprimante est en mode éco-énergie.
 Alimentation coupée	L'imprimante a été mise hors marche.
 Inconnu	La condition de l'imprimante est inconnue.

Positionner le curseur de la souris sur l'icône affiche le **Nom de modèle** et l'information de l'interface de l'imprimante.



Mémo

Pour le service d'entretien, appelez : _____

Panasonic Canada Inc.
5770 Ambler Drive
Mississauga, Ontario L4W 2T3
<http://www.panasonic.ca>

C0505-4128 (02)
PJQMC0429VA
Décembre 2008
Édité au Japon