

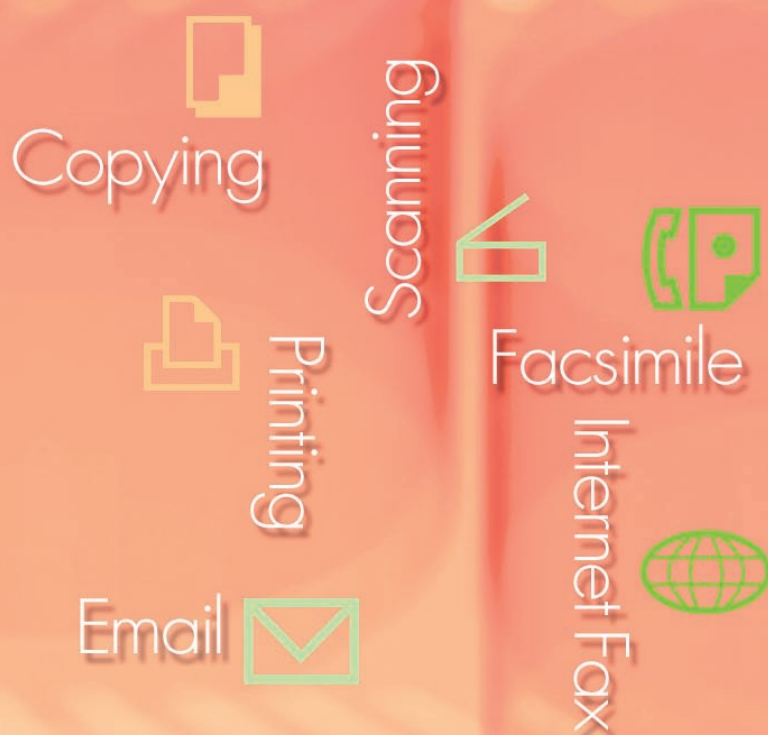
Istruzioni per l'uso Software (Device Monitor) Per sistemi di imaging digitale

Descrizione generale

Requisiti di sistema

Avvio e impostazione di
Device Monitor

Utilizzo di Device Monitor



Prima di utilizzare questo software, leggere interamente le relative istruzioni e conservarle per un ulteriore utilizzo futuro.

In questo manuale vengono utilizzati i seguenti marchi e marchi registrati:

Microsoft, MS-DOS, Windows, Windows Server, Windows Vista, PowerPoint, Excel e Internet Explorer sono marchi registrati o marchi di Microsoft Corporation negli Stati Uniti e/o in altri Paesi.

Le schermate relative a prodotti Microsoft sono state stampate dietro autorizzazione di Microsoft Corporation.

i386, i486, Intel, Celeron, Intel Centrino, Pentium e Itanium sono marchi di Intel Corporation e delle relative filiali.

IBM e AT sono marchi o marchi registrati di International Business Machines Corporation negli Stati Uniti e in altri Paesi.

I loghi USB-IF sono marchi di Universal Serial Bus Implementers Forum, Inc.

Mac, Mac OS, Macintosh, True Type e Apple sono marchi di Apple Inc., registrati negli USA e in altri Paesi.

Novell, NetWare, IntranetWare, NDS sono marchi registrati di Novell, Inc. negli USA e in altri Paesi.

PEERLESSPage™ è un marchio di PEERLESS Systems Corporation;

PEERLESSPrint® e Memory Reduction Technology® sono marchi registrati di PEERLESS Systems Corporation; COPYRIGHT © 2005 PEERLESS Systems Corporation.

COPYRIGHT © 2005 Adobe Systems Incorporated. Tutti i diritti riservati; e Adobe® PostScript® 3™.

Universal Font Scaling Technology (UFST) e tutti gli altri caratteri tipografici sono stati concessi in licenza da Monotype Imaging Inc.

Monotype® è un marchio registrato di Monotype Imaging Inc. registrato presso lo U.S. Patent e Trademark Office e soggetto a registrazione in altre aree giurisdizionali.

ColorSet™ è un marchio registrato di Monotype Imaging Inc. registrato presso lo U.S. Patent e Trademark Office e soggetto a registrazione in altre aree giurisdizionali. ColorSet™ Profile Tool Kit, Profile Studio e Profile Optimizer sono marchi di Monotype Imaging Inc. e sono soggetti a registrazione in altre aree giurisdizionali.

COPYRIGHT © 2007 Monotype Imaging Inc. Tutti i diritti riservati.

PCL è un marchio di Hewlett-Packard Company.

Adobe, Acrobat, Adobe Type Manager, PostScript, PostScript 3 e Reader sono marchi registrati o marchi di Adobe Systems Incorporated negli Stati Uniti e/o in altri Paesi.

Il software applicativo per questa periferica contiene una serie di programmi in licenza in base alle condizioni della GNU Lesser General Public License e altri open software. Per ulteriori dettagli e licenze a tale riguardo, fare riferimento al file Readme per il software.

Tutti gli altri nomi di prodotti/marchi, i marchi o i marchi registrati identificati in questa sede sono di proprietà dei rispettivi proprietari.

È possibile che nel presente manuale alcuni simboli ™ e ® siano stati omissi nel testo principale.

© Panasonic Communications Co., Ltd. 2005-2009

La copia e la distribuzione non autorizzate sono una violazione di legge.

Panasonic declina qualsiasi responsabilità per qualsiasi effetto derivante dall'uso del presente software o manuale.

Pubblicato in Giappone.

I contenuti di queste istruzioni per l'uso sono soggetti a modifiche senza preavviso.

Sommario

Descrizione generale.....	4
Requisiti di sistema.....	6
Avvio e impostazione di Device Monitor.....	8
■ Avvio di Device Monitor.....	8
Utilizzo di Device Monitor	10
■ Finestra principale	10
■ Notifica errore.....	15
■ Icona della barra delle applicazioni	16

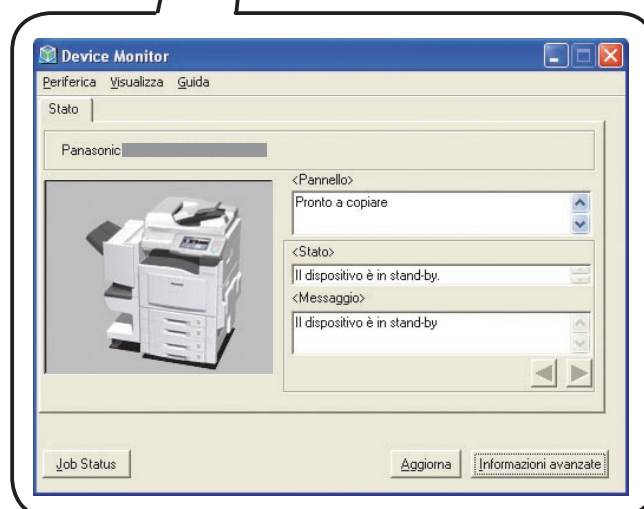
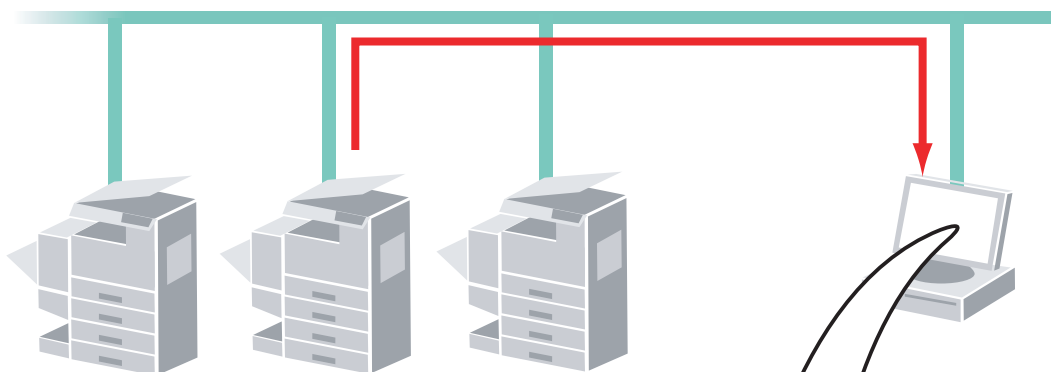
NOTA

I modelli disponibili variano da un paese all'altro.

Descrizione generale

Il software Device Monitor visualizza informazioni dettagliate sullo stato delle periferiche collegate alla rete e mostra un messaggio di notifica quando si verificano errori o quando viene completato un lavoro di stampa. Questo software può anche essere utilizzato per controllare il livello di materiali di consumo come il toner e la carta. Il software deve essere installato separatamente su ogni PC.

Visualizza lo stato e la connessione della periferica.



NOTA

1. Per gestire diverse periferiche da un unico computer, è possibile usare Device Explorer per ricercare nella rete tutte le periferiche collegate e visualizzarle sotto forma di elenco. È quindi possibile aprire Device Monitor per una periferica selezionandola nell'elenco delle periferiche di Device Explorer.
2. Anche se generalmente vengono usate insieme, le utilità Device Explorer e Device Monitor possono anche essere usate l'una indipendentemente dall'altra. È possibile utilizzare Device Monitor da solo, ad esempio quando vi sono poche periferiche collegate ad un computer, o quando normalmente si usa una periferica specifica soltanto da tale computer.
3. Se si verifica un errore durante la stampa, Device Monitor visualizza automaticamente un messaggio popup con i relativi dettagli.

Appunti

Requisiti di sistema

- Personal computer : IBM® PC/AT® e compatibili (si raccomanda CPU Intel® Pentium® 4 1.6 GHz o superiore)
- Sistema operativo : Sistema operativo Microsoft® Windows® 2000 (Service Pack 4 o versione successiva)*¹,
Sistema operativo Microsoft® Windows® XP (Service Pack 2 o versione successiva)*²,
Sistema operativo Microsoft® Windows Server® 2003 (Service Pack 1 o versione successiva)*³,
Sistema operativo Microsoft® Windows Vista®*⁴,
Sistema operativo Microsoft® Windows Server® 2008*⁵.

* Non sono supportati i seguenti sistemi operativi:

Microsoft® Windows Server® 2003, Enterprise Edition basati su sistemi Itanium®,
Microsoft® Windows Server® 2008, Enterprise Edition basati su sistemi Itanium®.

- Software applicativo : Microsoft® Internet Explorer® 6.0 Service Pack 1 o versione successiva,
Microsoft® .NET Framework Version 2.0,
.NET Framework Version 2.0 Language Pack.
- Memoria di sistema : La memoria raccomandata per ciascun sistema operativo è:

Sistema operativo Microsoft® Windows® 2000	: 256 MB o superiore
Sistema operativo Microsoft® Windows® XP	: 512 MB o superiore
Sistema operativo Microsoft® Windows Server® 2003	
Sistema operativo Microsoft® Windows Vista®	: 1 GB o superiore
Sistema operativo Microsoft® Windows Server® 2008	
- Spazio libero su disco : 300 MB o superiore (Pour l'installation et l'espace de travail, non inclus l'espace de stockage)
- Unità CD ROM : Utilizzata per installare il software e le utility da CD ROM.
- Interfaccia : Porta Ethernet 10Base-T/100Base-TX/1000Base-T, Porta USB, Porta parallela
(L'interfaccia che può essere utilizzata varia a seconda del modello)

*1 Sistema operativo Microsoft® Windows® 2000 (di seguito: Windows 2000)

*2 Sistema operativo Microsoft® Windows® XP (di seguito: Windows XP)

*3 Sistema operativo Microsoft® Windows Server® 2003 (di seguito: Windows Server 2003)

*4 Sistema operativo Microsoft® Windows Vista® (di seguito: Windows Vista)

*5 Sistema operativo Microsoft® Windows Server® 2008 (di seguito: Windows Server 2008)

Appunti

Avvio di Device Monitor

Device Monitor visualizza la connessione e lo stato di tutte le stampanti collegate e segnala all'utente eventi quali la comparsa di un errore, i livelli di rifornimento o la fine di un lavoro di stampa.

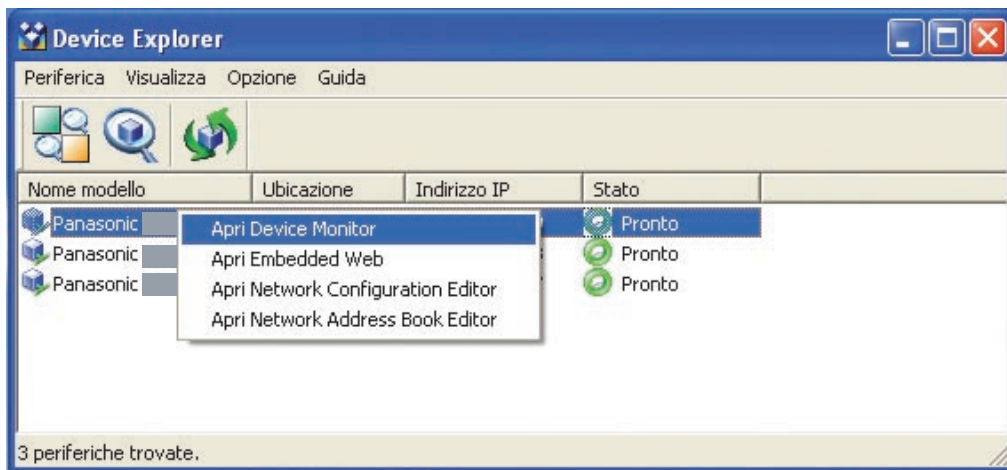
Utilizzare uno dei seguenti metodi per avviare Device Monitor.

■ Avvio da Device Explorer

Quando si avvia, Device Explorer visualizza un elenco delle stampanti collegate al computer.

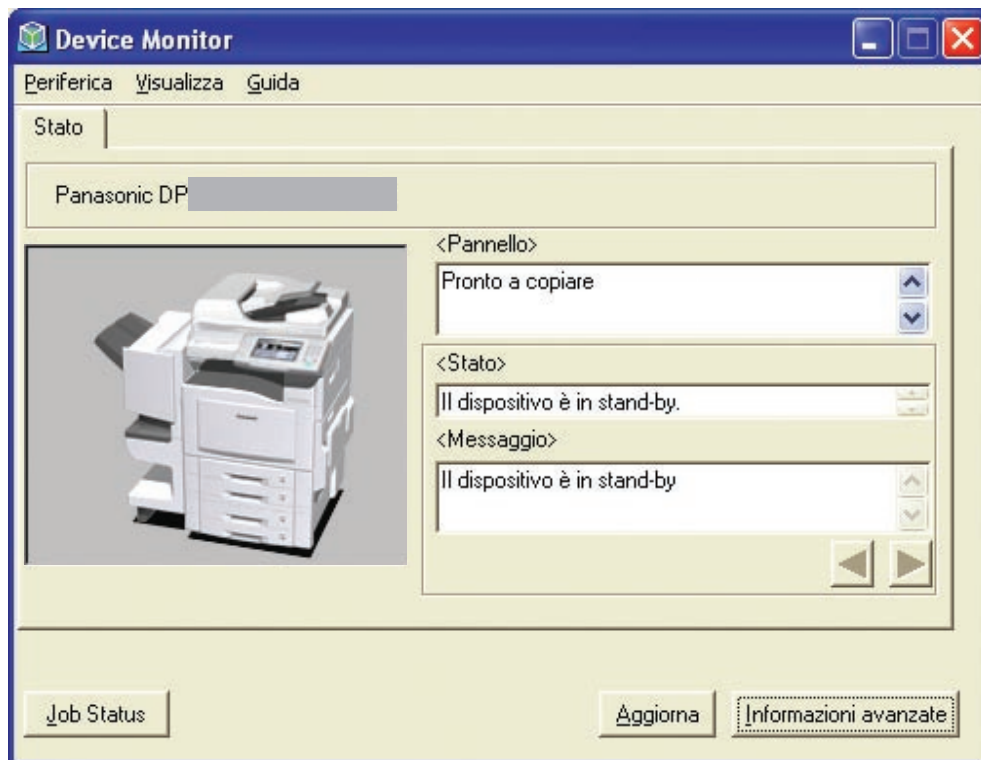
Per controllare lo stato di una stampante, fare doppio clic sulla stampante desiderata per avviare Device Monitor. Viceversa, fare clic con il tasto destro sulla stampante desiderata per aprire un menu da cui si possano eseguire varie applicazioni di Panasonic Document Management System.

Selezionando **Apri Device Monitor** dal menu si avvia Device Monitor.



NOTA

Se la periferica desiderata non compare nell'elenco, confermare il Nome comunità impostato in Device Explorer. Fare riferimento alle "Istruzioni per l'uso (per Device Explorer e Embedded Web Server)".



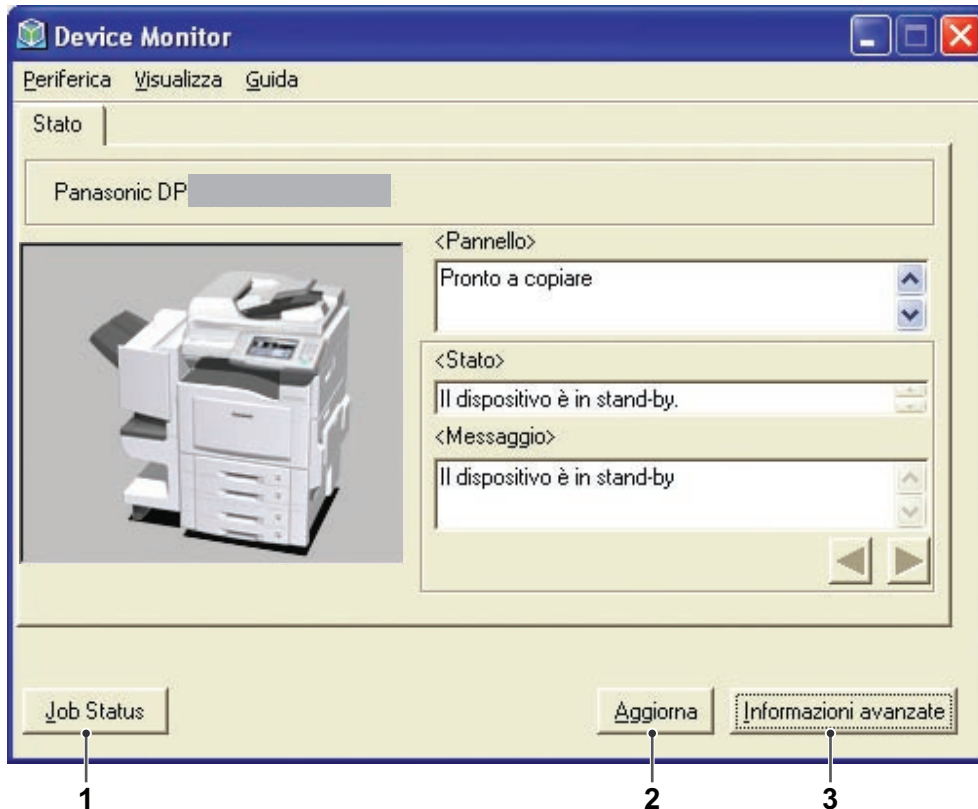
- La schermata visualizzata varia a seconda dei modelli.

NOTA

Selezionare il supporto del modello **Device Monitor** Optional nella scheda Software Opzionale della schermata di avvio del CD Panasonic Document Management System per scaricare l'ultimo modulo del modello per il software. Installare prima l'ultimo modulo del modello, quindi aprire **Device Monitor**.

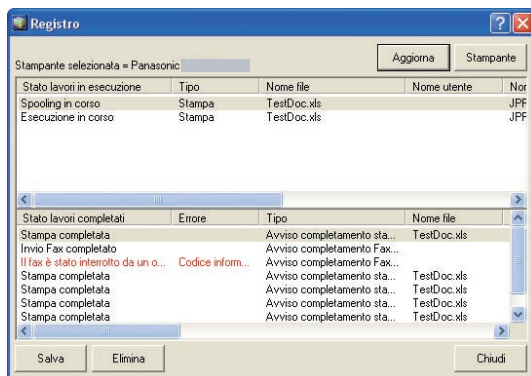
Finestra principale

La finestra di dialogo Device Monitor visualizza lo stato di connessione e lo stato della stampante selezionata.



1. Pulsante **Job Status**

Visualizzare la schermata Stato lavoro per confermare lo stato del lavoro inviato alla periferica.



2. Pulsante **Aggiorna**

Aggiorna l'elenco delle stampanti con le ultime informazioni.

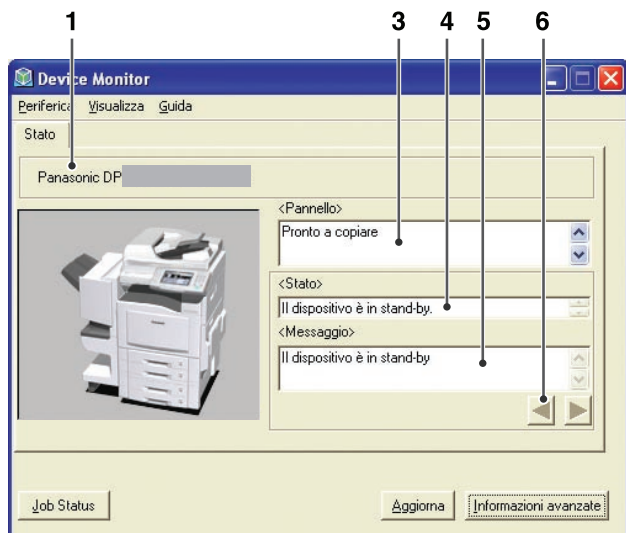
3. Pulsante **Informazioni avanzate** / **Informazioni base**

Passa dalla versione semplificata alla versione dettagliata della finestra di dialogo Device Monitor.

La versione dettagliata della finestra di dialogo contiene quattro schede: **Scheda Stato**, **Scheda Periferica**, **Scheda Rete** e **Scheda Links**.

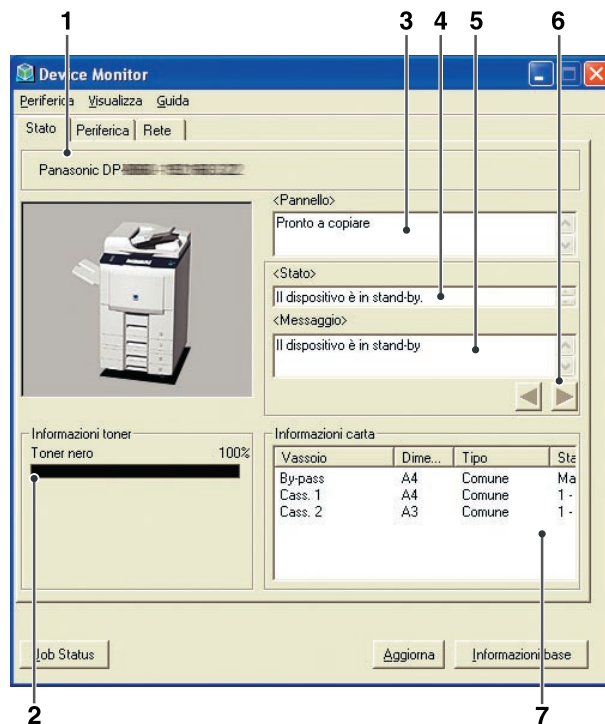
Finestra principale

■ Scheda Stato



(Per Panasonic Color MFP)

- La schermata che appare varia in base al modello.



(Per Panasonic MFP Bianco/Nero)

- La schermata che appare varia in base al modello.

1. Nome modello

Visualizza il **Nome modello** e le informazioni sull'interfaccia per la stampante selezionata.

2. Informazioni toner

Visualizza il livello di toner che rimane nella stampante.

3. Pannello

Mostra il messaggio visualizzato sul **pannello di controllo** della stampante.

4. Stato

Visualizza lo stato della stampante.

5. Messaggio

Visualizza un messaggio che descrive lo stato della stampante.

6. Pulsante /

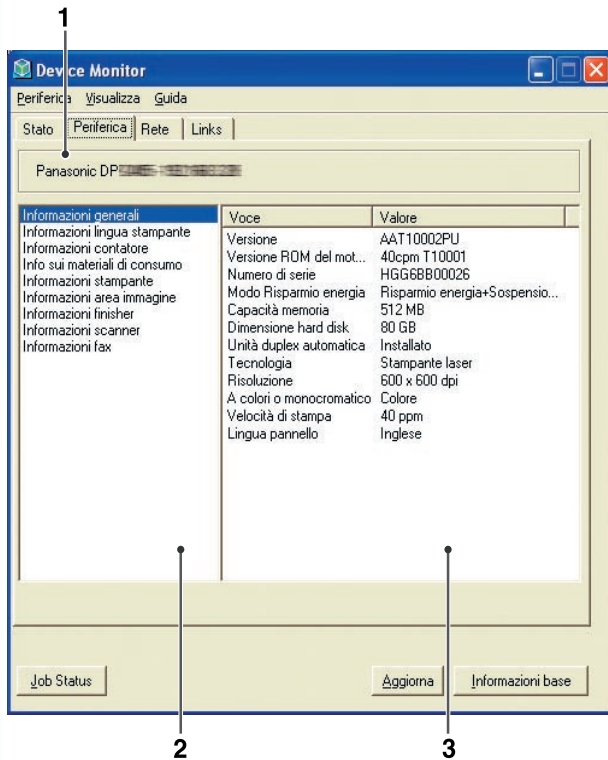
Se la stampante ha più di uno stato visualizzato, questi pulsanti permettono di scorrere i messaggi in avanti o indietro.

7. Informazioni carta

Visualizza **Vassoio**, **Dimensioni**, **Tipo** e **Stato** (carta rimanente) della stampante.

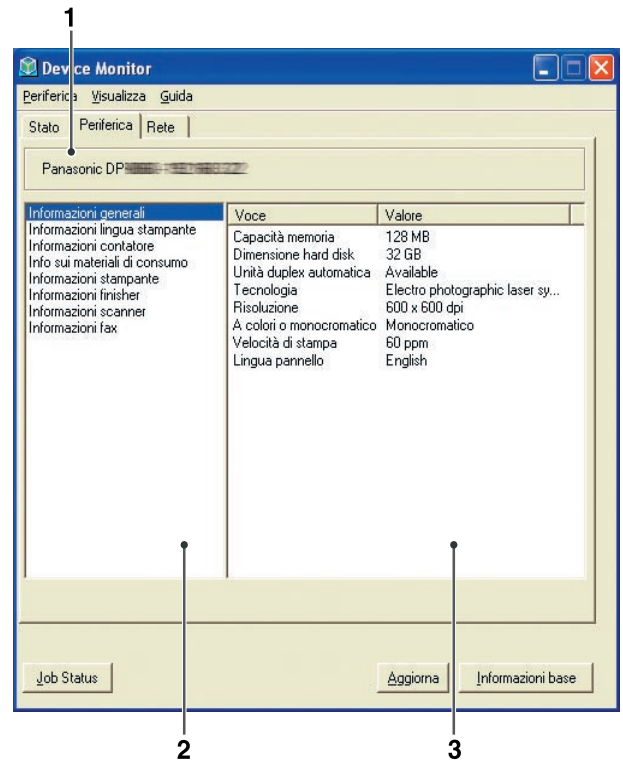
Finestra principale

■ Scheda Periferica



(Per Panasonic Color MFP)

- La schermata che appare varia in base al modello.



(Per Panasonic MFP Bianco/Nero)

- La schermata che appare varia in base al modello.

1. Nome modello

Visualizza il **Nome modello** e le informazioni sull'interfaccia per la stampante selezionata.

2. Informazioni sulla periferica: pannello sinistro

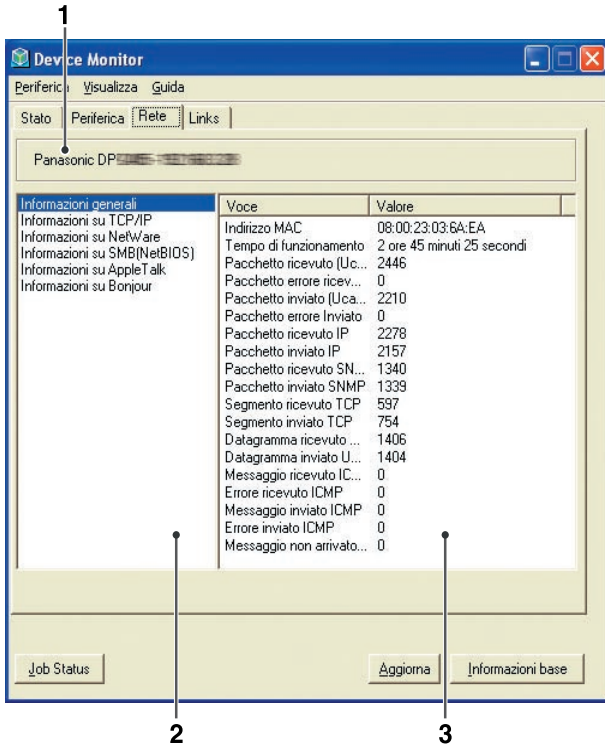
Visualizza le categorie di informazioni sulla periferica per la stampante.

3. Informazioni sulla periferica: pannello destro

Visualizza informazioni sulla periferica in base alla categoria selezionata nel pannello sinistro.

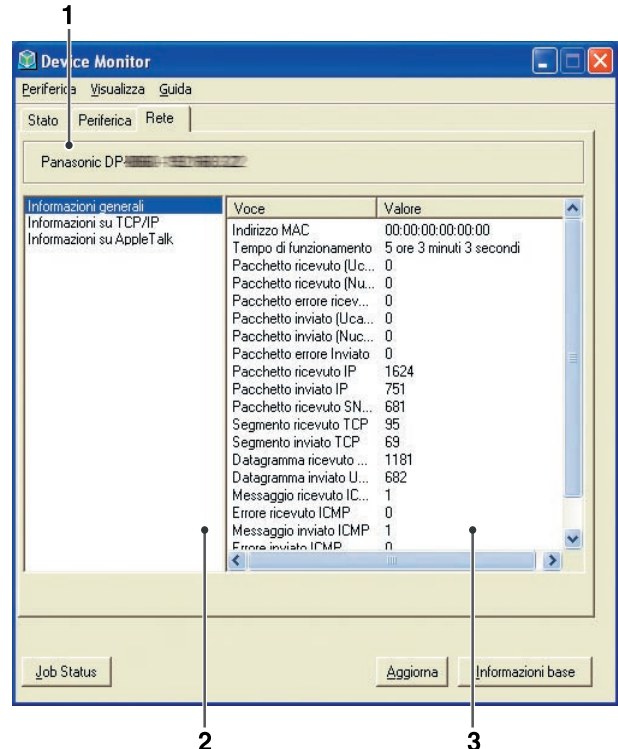
Finestra principale

■ Scheda Rete



(Per Panasonic Color MFP)

- La schermata che appare varia in base al modello.



(Per Panasonic MFP Bianco/Nero)

- La schermata che appare varia in base al modello.

1. Nome modello

Visualizza il **Nome modello** e le informazioni sull'interfaccia per la stampante selezionata.

2. Informazioni di rete: pannello sinistro

Visualizza le categorie di informazioni di rete per la stampante.

Nota:

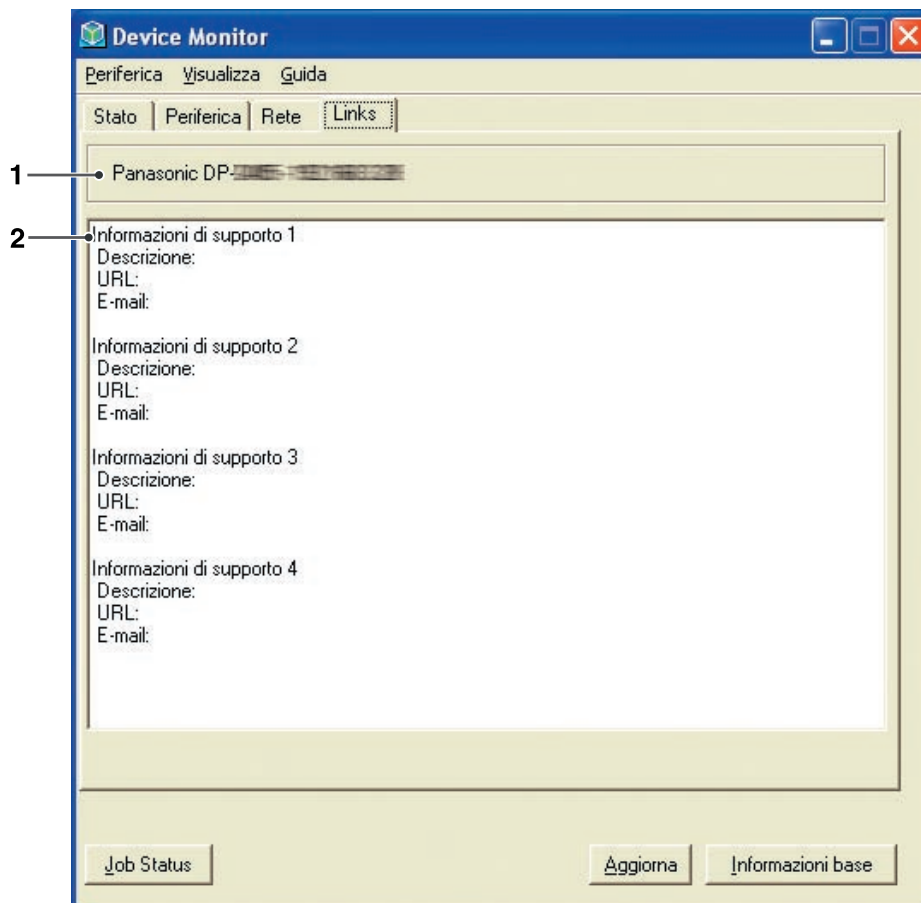
Per DP-C406/C306/C266, le informazioni NetWare non sono visualizzate.

3. Informazioni di rete: pannello destro

Visualizza le informazioni di rete in base alla categoria selezionata nel pannello sinistro.

Finestra principale

■ Scheda Links



1. Nome modello

Visualizza il **Nome modello** e le informazioni sull'interfaccia per la stampante selezionata.

2. Informazioni di supporto

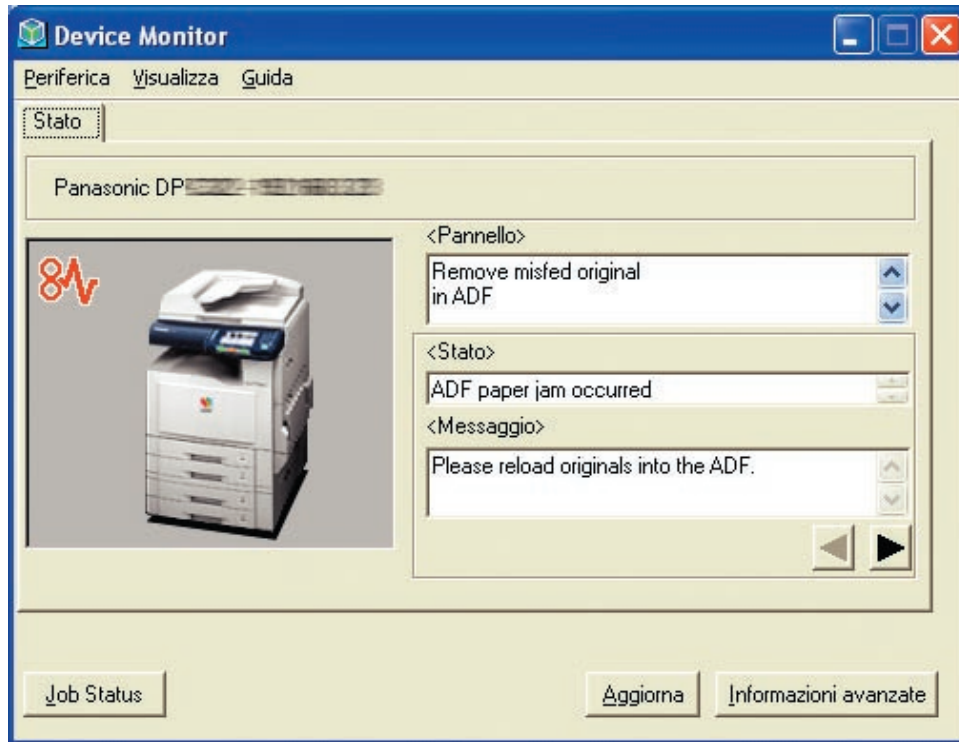
Visualizza **Informazioni di supporto**, **URL**, **Descrizione** e **E-mail** della stampante.

NOTA

- Le **Informazioni di supporto** visualizzate nella **scheda Links** possono essere modificate dall'utente sulla pagina Web incorporata. Fare riferimento al **menu Links** nelle istruzioni per l'uso (per Device Explorer e Embedded Web Server).
- La scheda **Links** non è disponibile per Panasonic MFP Bianco/Nero.

Notifica errore

Se, durante la stampa, si verifica un errore nella stampante selezionata, Device Monitor visualizza automaticamente un popup segnalando l'errore.



Nota:







- **Notifica errore** appare soltanto se è attivata la casella di controllo **Popup quando si verifica l'errore** nelle **Impostazioni Device Monitor**. Vedere "Impostazioni Device Monitor" (per Device Explorer e Embedded Web Server).
- Se la casella di controllo **Segnale acustico per un errore** è attivata nelle **Impostazioni Device Monitor**, viene emesso anche un segnale acustico. Vedere "Impostazioni Device Monitor" (per Device Explorer e Embedded Web Server).
- Questa funzione non è disponibile per Panasonic MFP Bianco/Nero.

Icona della barra delle applicazioni

Se si riduce a icona Device Monitor, nella barra delle applicazioni viene visualizzata un'icona che indica lo stato corrente della stampante selezionata.



Tale icona può rappresentare le sei condizioni seguenti.

Pronto 	La stampante è pronta per stampare.
Attenzione 	La stampante emette un messaggio di attenzione.
Errore 	Si è verificato un errore sulla stampante.
Risparmio energia 	La stampante è nel modo risparmio energia.
Spenta 	La stampante è spenta.
Sconosciuto 	La condizione della stampante è sconosciuta.

Posizionando il cursore del mouse sull'icona vengono visualizzati il **Nome modello** della stampante e le informazioni sull'interfaccia.



Appunti

Per l'Assistenza, chiamare: _____

For Customer Support:
Panasonic Communications Co., Ltd.
Fukuoka, Japan
<http://panasonic.net>

C0505-6029 (02)
PJQMC0432UA
February 2009
Published in Japan