

Istruzioni per l'uso Software (Direct Printing System) Per sistemi di imaging digitale



Prima di utilizzare questo software, leggere interamente le relative istruzioni e conservarle per un ulteriore utilizzo futuro.

In questo manuale vengono utilizzati i seguenti marchi e marchi registrati:

Microsoft, MS-DOS, Windows, Windows Server, Windows Vista, PowerPoint, Excel e Internet Explorer sono marchi registrati o marchi di Microsoft Corporation negli Stati Uniti e/o in altri Paesi.

Le schermate relative a prodotti Microsoft sono state stampate dietro autorizzazione di Microsoft Corporation.

i386, i486, Intel, Celeron, Intel Centrino, Pentium e Itanium sono marchi di Intel Corporation e delle relative filiali.

IBM e AT sono marchi o marchi registrati di International Business Machines Corporation negli Stati Uniti e in altri Paesi.

I loghi USB-IF sono marchi di Universal Serial Bus Implementers Forum, Inc.

Mac, Mac OS, Macintosh, True Type e Apple sono marchi di Apple Inc., registrati negli USA e in altri Paesi.

Novell, NetWare, IntranetWare, NDS sono marchi registrati di Novell, Inc. negli USA e in altri Paesi.

PEERLESSPage™ è un marchio di PEERLESS Systems Corporation;

PEERLESSPrint® e Memory Reduction Technology® sono marchi registrati di PEERLESS Systems Corporation; COPYRIGHT © 2005 PEERLESS Systems Corporation.

COPYRIGHT © 2005 Adobe Systems Incorporated. Tutti i diritti riservati; e Adobe® PostScript® 3™.

Universal Font Scaling Technology (UFST) e tutti gli altri caratteri tipografici sono stati concessi in licenza da Monotype Imaging Inc.

Monotype® è un marchio registrato di Monotype Imaging Inc. registrato presso lo U.S. Patent e Trademark Office e soggetto a registrazione in altre aree giurisdizionali.

ColorSet™ è un marchio registrato di Monotype Imaging Inc. registrato presso lo US. Patent e Trademark Office e soggetto a registrazione in altre aree giurisdizionali. ColorSet™ Profile Tool Kit, Profile Studio e Profile Optimizer sono marchi di Monotype Imaging Inc. e sono soggetti a registrazione in altre aree giurisdizionali.

COPYRIGHT © 2007 Monotype Imaging Inc. Tutti i diritti riservati.

PCL è un marchio di Hewlett-Packard Company.

Adobe, Acrobat, Adobe Type Manager, PostScript, PostScript 3 e Reader sono marchi registrati o marchi di Adobe Systems Incorporated negli Stati Uniti e/o in altri Paesi.

Il software applicativo per questa periferica contiene una serie di programmi in licenza in base alle condizioni della GNU Lesser General Public License e altri open software. Per ulteriori dettagli e licenze a tale riguardo, fare riferimento al file Readme per il software.

Tutti gli altri nomi di prodotti/marchi, i marchi o i marchi registrati identificati in questa sede sono di proprietà dei rispettivi proprietari.

È possibile che nel presente manuale alcuni simboli ™ e ® siano stati omessi nel testo principale.

© Panasonic Communications Co., Ltd. 2005-2009

La copia e la distribuzione non autorizzate sono una violazione di legge.

Panasonic declina qualsiasi responsabilità per qualsiasi effetto derivante dall'uso del presente software o manuale.

Pubblicato in Giappone.

I contenuti di queste istruzioni per l'uso sono soggetti a modifiche senza preavviso.

Sommario

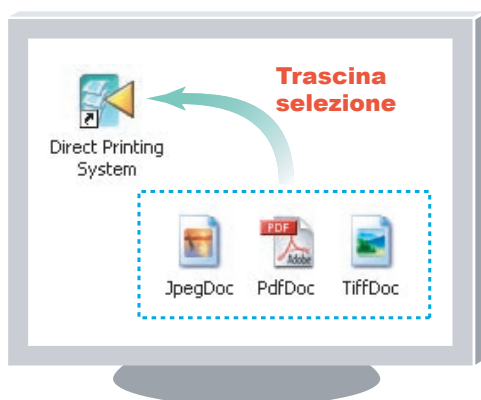
Descrizione generale.....	4
Requisiti di sistema.....	6
Utilizzo di Direct Printing System.....	8
■ Operazioni di base	8
Configurazione Direct Printing System.....	12
■ Finestra Strumento Direct Printing System	12
■ Impostazione delle opzioni	14
■ Selezione delle periferiche	16
■ Ricerca delle periferiche	18
Appendice	20
■ File supportati.....	20
■ Versione software e modelli supportati	21
■ Risoluzione dei problemi	22

Descrizione generale

Il software Direct Printing System è utilizzato per inviare file JPEG, TIFF o PDF direttamente da un computer alla macchina, usando la funzione di trascinamento. Poiché i file vengono stampati direttamente, senza utilizzare il driver di stampa Windows, il software non soltanto consente di stampare in modo semplice, ma offre anche accesso a funzioni come Distribuzione delle stampe via rete e Stampa parallela selezionando le macchine da usare.

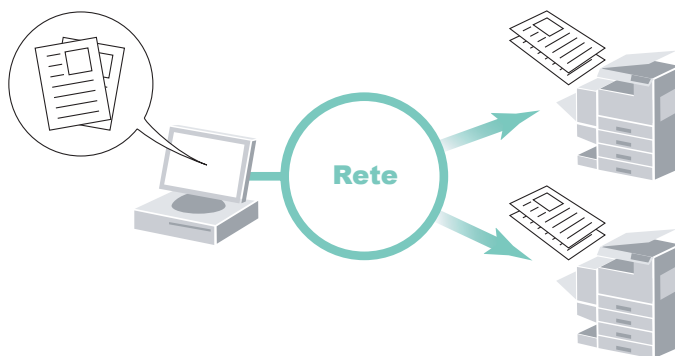
• Stampa mediante trascinamento

È possibile stampare i file JPEG, TIFF o PDF semplicemente trascinandoli sull'icona Direct Printing System sul desktop.



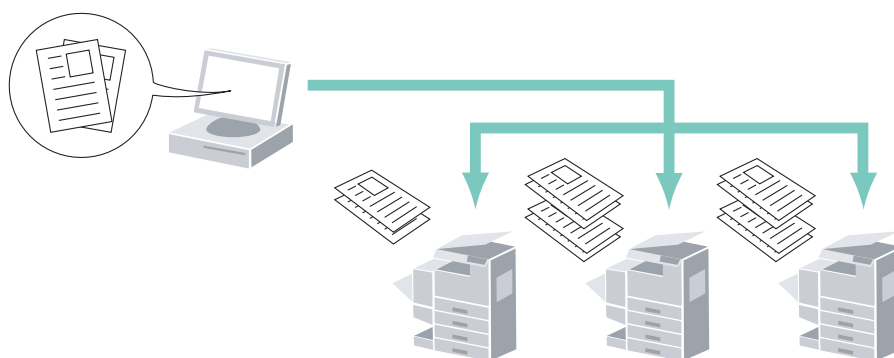
• Distribuzione delle stampe via rete

Registrando le macchine nel Direct Printing System è possibile distribuire i documenti alle macchine di altri reparti attraverso la rete.



• Stampa parallela

Registrando le macchine nel Direct Printing System è possibile stampare i documenti contemporaneamente su più macchine. In questo modo è possibile stampare più copie dello stesso documento più velocemente.



Direct Printing System è un modo semplice e veloce per stampare file in formati quali JPEG, TIFF e PDF*.

- Facilità di utilizzo

È sufficiente trascinare il file o i file da stampare sull'icona Direct Printing System e selezionare la/e stampante/i per avviare la stampa.

- La stampa parallela consente di eseguire i lavori di stampa più velocemente

Poiché Direct Printing System può stampare più file (fino a 10 file) su diverse periferiche (fino a 8 periferiche) contemporaneamente, è possibile stampare velocemente diversi file insieme.

- La prima volta che si esegue questa operazione si deve procedere in modo leggermente diverso rispetto alle volte successive.

Utilizzare il software come descritto nelle "Operazioni di base" a pagina 8.

Nota:

** Per stampare i file PDF è necessario il modulo controller stampante (per Adobe® PostScript® 3™)*

(Per DP-C406/C306/C266 o DP-C405/C305/C265, il modulo controller stampante (per Adobe® PostScript® 3™) non è richiesto per i file PDF acquisiti tramite la periferica.)

Requisiti di sistema

- Personal computer : IBM® PC/AT® e compatibili (si raccomanda CPU Intel® Pentium® 4 1.6 GHz o superiore)
- Sistema operativo : Sistema operativo Microsoft® Windows® 2000 (Service Pack 4 o versione successiva)*¹,
Sistema operativo Microsoft® Windows® XP (Service Pack 2 o versione successiva)*²,
Sistema operativo Microsoft® Windows Server® 2003 (Service Pack 1 o versione successiva)*³,
Sistema operativo Microsoft® Windows Vista®*⁴,
Sistema operativo Microsoft® Windows® 2008*⁵.

* Non sono supportati i seguenti sistemi operativi:

Microsoft® Windows Server® 2003, Enterprise Edition basati su sistemi Itanium®,
Microsoft® Windows Server® 2008, Enterprise Edition basati su sistemi Itanium®.

- Software applicativo : Microsoft® Internet Explorer® 6.0 Service Pack 1 o versione successiva,
Microsoft® .NET Framework Version 2.0,
.NET Framework Version 2.0 Language Pack.
- Memoria di sistema : La memoria raccomandata per ciascun sistema operativo è:
 - Sistema operativo Microsoft® Windows® 2000 : 256 MB o superiore
 - Sistema operativo Microsoft® Windows® XP : 512 MB o superiore
 - Sistema operativo Microsoft® Windows Server® 2003
 - Sistema operativo Microsoft® Windows Vista® : 1 GB o superiore
 - Sistema operativo Microsoft® Windows Server® 2008
- Spazio libero su disco : 300 MB o superiore (Per installazione e spazio di lavoro, spazio di memoria escluso)
- Unità CD-Rom : Utilizzata per installare il software e le utilità da CD-ROM.
- Interfaccia : Porta Ethernet 10Base-T/100Base-TX/1000Base-T, Porta USB, Porta parallela
(L'interfaccia che può essere utilizzata varia a seconda del modello)

*1 Sistema operativo Microsoft® Windows® 2000 (di seguito chiamato Windows 2000)

*2 Sistema operativo Microsoft® Windows® XP (di seguito chiamato Windows XP)

*3 Sistema operativo Microsoft® Windows Server® 2003 (di seguito chiamato Windows Server 2003)


*4 Sistema operativo Microsoft® Windows Vista® (di seguito chiamato Windows Vista)

*5 Sistema operativo Microsoft® Windows Server® 2008 (di seguito chiamato Windows Server 2008)

Appunti

Operazioni di base

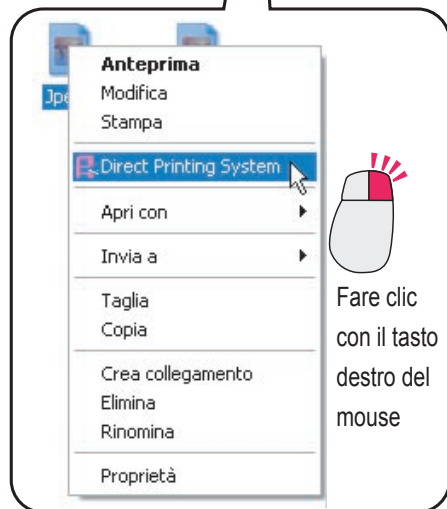
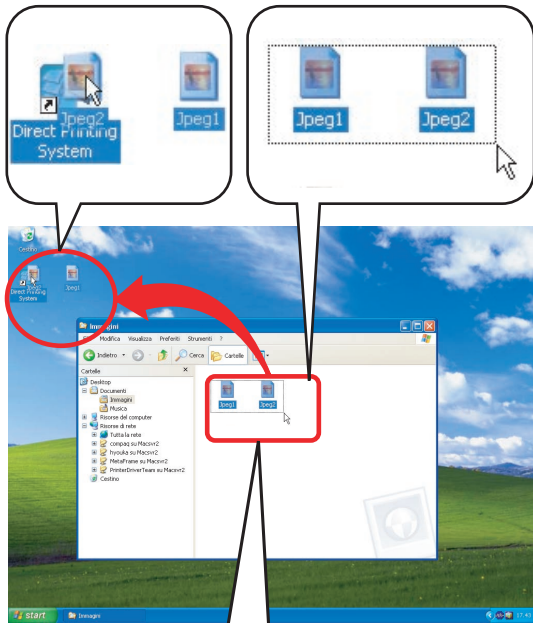
1 Selezionare i file da stampare (fino a 10).

Trascinare i file sull'icona  sul desktop di Windows.

o

Fare clic sui file con il tasto destro del mouse e selezionare il menu **Strumento Direct Printing System**.

Trascinamento

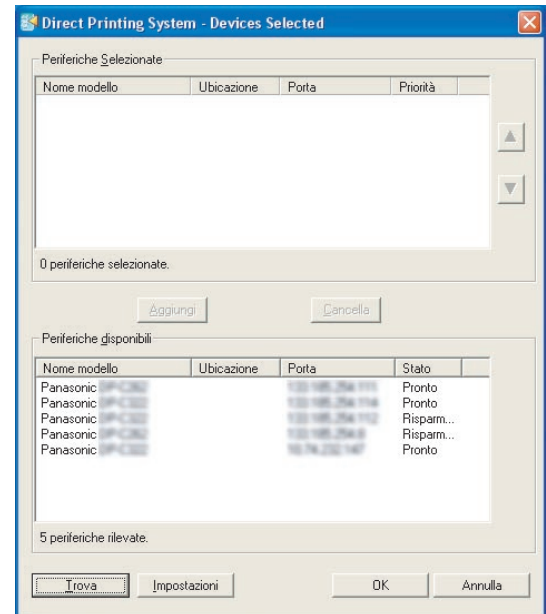


2 Si apre la finestra **Periferiche Rilevate**.

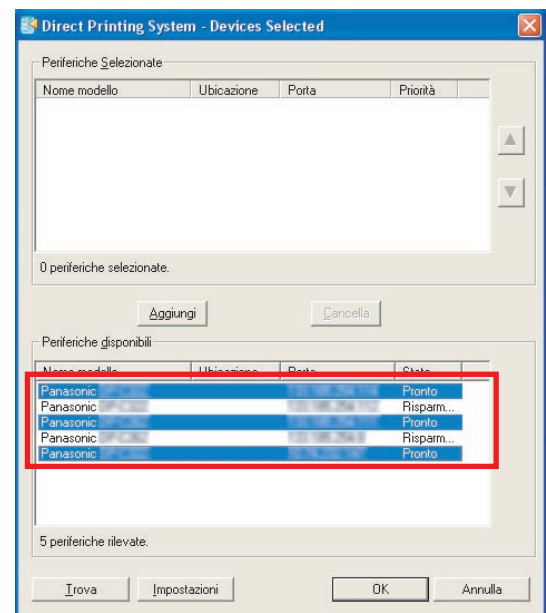
La/e stampante/i connesse alla rete vengono ricercate e visualizzate nell'elenco **Periferiche disponibili**.

Nota:

- Se la/e stampante/i sono già state selezionate, passare al passo 6 a pagina 9.
- (Per DP-C406/C306/C266)
Se la periferica desiderata non compare nell'elenco *Periferiche disponibili*, confermare il Nome comunità impostato in *Device Explorer*. Fare riferimento alle "Istruzioni per l'uso (per Device Explorer e Embedded Web Server)".



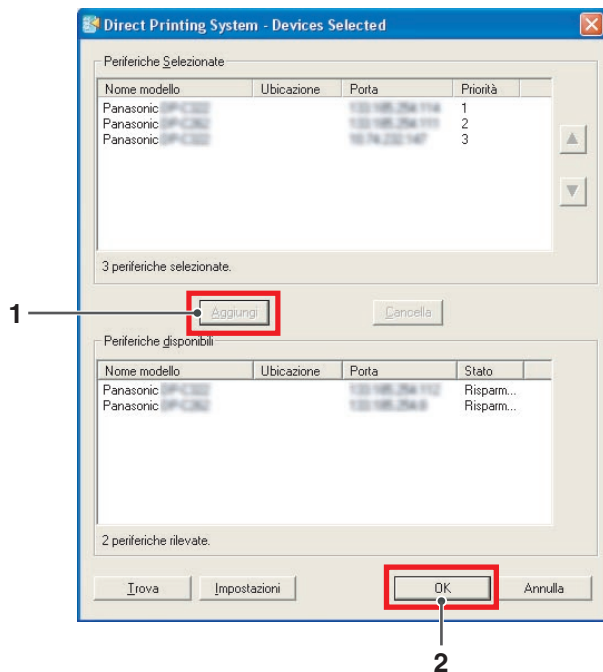
3 Selezionare le periferiche (fino a 8) dall'elenco **Periferiche disponibili** su cui si desidera stampare i file.



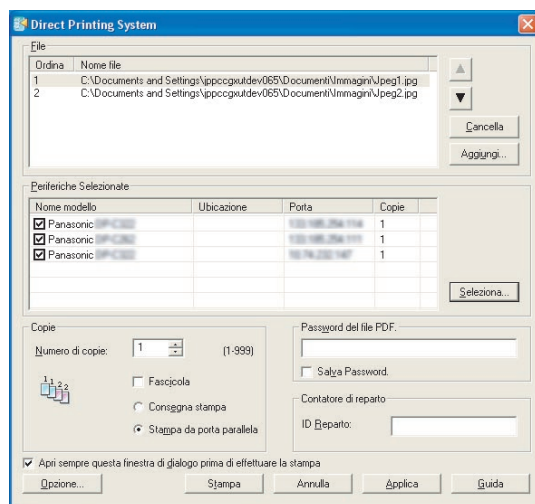
4 1. Fare clic sul pulsante **Aggiungi**.

Le periferiche selezionate vengono spostate dall'elenco Periferiche disponibili all'elenco **Periferiche Selezionate**.

2. Fare clic sul pulsante **OK**.

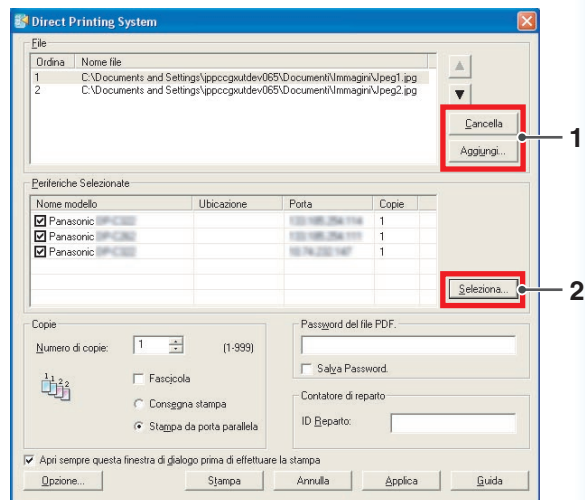


5 Si apre la finestra **Strumento Direct Printing System**.

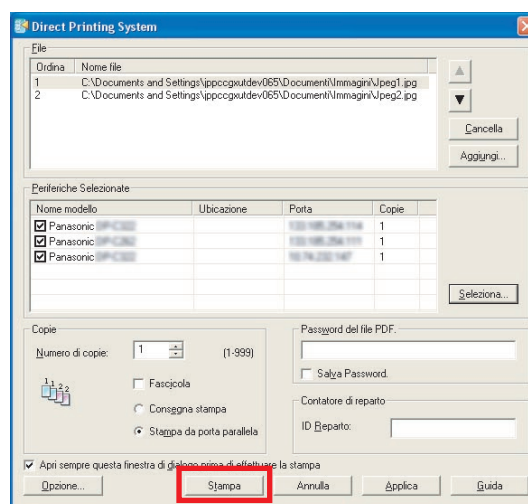


6 1. Fare clic sui pulsanti **Aggiungi** o **Cancella** per cambiare i file da stampare.

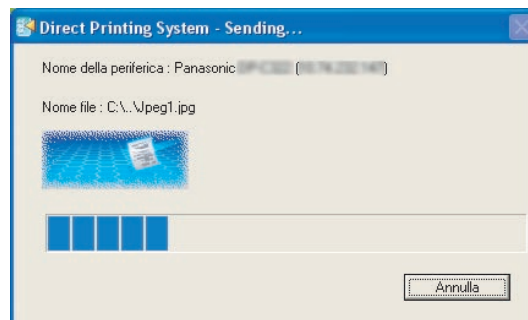
2. Fare clic sul pulsante **Seleziona...** per cambiare le periferiche di stampa.



7 Fare clic sul pulsante **Stampa**.



I file vengono inviati alle periferiche e la stampa viene avviata.



Nota:
Per chiudere automaticamente dopo l'invio la finestra Sistema stampa diretta Invio..., selezionare **Chiudere la finestra di dialogo 'Invio in corso' automaticamente al completamento dell'invio.** nella finestra del passo 8.

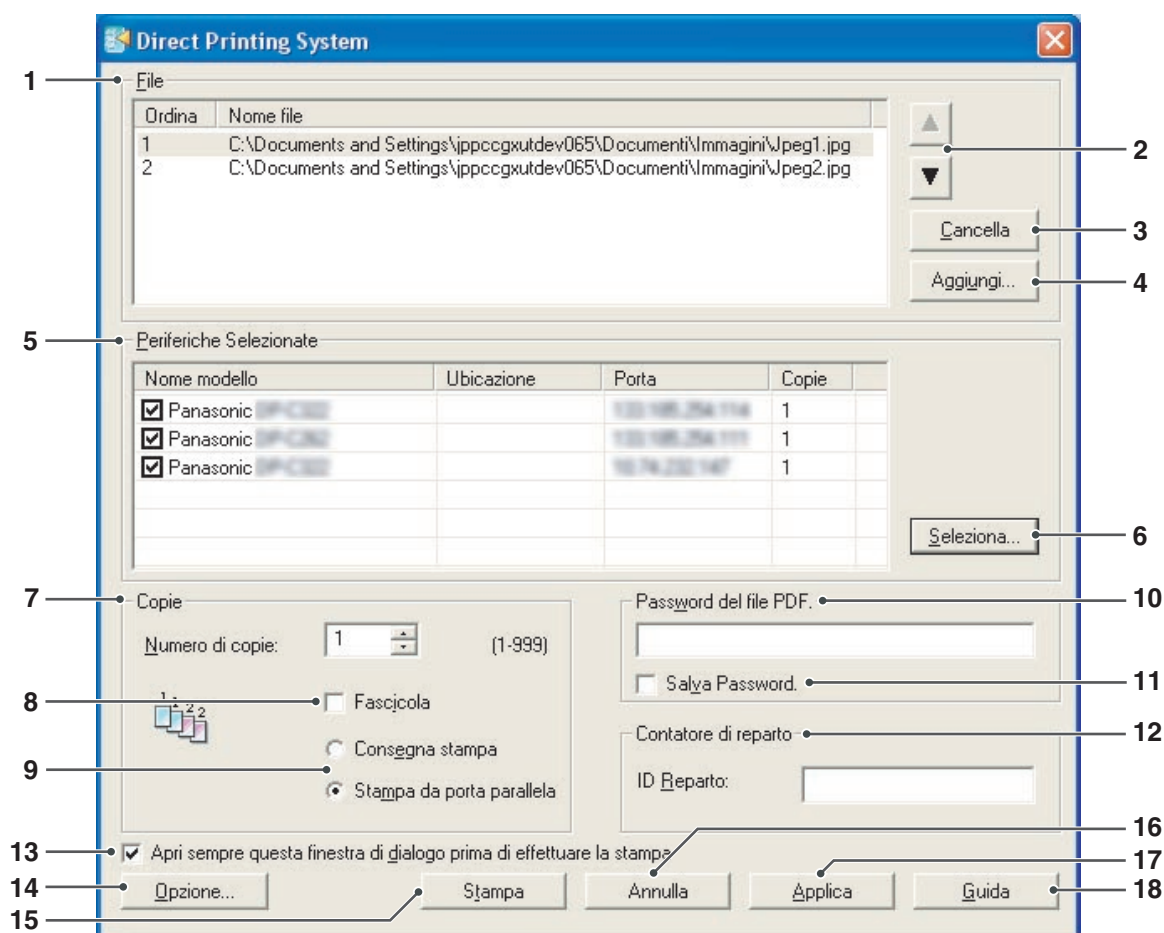
Continua alla pagina successiva...

Appunti

Finestra Strumento Direct Printing System

La finestra **Strumento Direct Printing System** è la finestra principale usata per controllare le operazioni di stampa. È possibile aprire diverse finestre utilizzate per configurare **Strumento Direct Printing System** dalla finestra **Strumento Direct Printing System**. Questa sezione descrive le operazioni non comprese nelle Operazioni di base.

Per aprire la finestra **Strumento Direct Printing System**, fare doppio clic sull'icona  sul desktop, oppure selezionare **Panasonic** → **Strumento Direct Printing System** → **Strumento Direct Printing System** nella cartella **Programmi** del menu **Start**.



1. File

Elenca i file da stampare.

2. ▲, ▼

Sposta in alto o in basso i file di stampa selezionati nell'elenco per cambiare la priorità di stampa.

3. Cancella

Elimina il/i file selezionato/i.

4. Aggiungi

Apri una finestra di dialogo per aggiungere il/i file selezionato/i all'elenco. (fino a 10 file)

5. Periferiche Selezionate

Elenca le periferiche di stampa selezionate.

6. Seleziona...

Apri la finestra **Periferiche Rilevate** per specificare le periferiche di stampa (Per ulteriori dettagli vedere a pagina 16).

7. Copie

Mostra il numero di copie per ogni periferica.

8. Fascicola

Se è stata selezionata più di una copia, specificare se si desidera che le copie vengano fasciolate.

Nota:

Questa funzione è attivata unicamente quando si stampa un file PDF o TIFF con più pagine.

9. **Consegna stampa / Stampa da porta parallela**
Specificare se stampare i file con **Consegna stampa** o con **Stampa da porta parallela**.

Queste modalità sono disponibili soltanto quando sono selezionate più periferiche.

• **Consegna stampa**

Stampa lo stesso numero di copie su tutte le periferiche selezionate.

• **Stampa da porta parallela**

Condivide il numero di copie con più periferiche e le stampa contemporaneamente. Il numero di copie di ogni periferica viene automaticamente assegnato quando si inserisce il **Numero di copie**.

10. **Password del file PDF.**

Inserire la password se il file PDF richiede una password per la stampa.

11. **Salva Password.**

Specificare se si desidera salvare la password per la stampa di tutti i file PDF.

12. **Contatore di reparto**

Se la stampante è stata impostata con **Codici reparto**, inserire l'**ID Reparto** prima di stampare. (È impossibile stampare senza un ID).
Inserire l'**ID Reparto** assegnato dall'amministratore.

13. **Apri sempre questa finestra di dialogo prima di effettuare la stampa**

Specificare se aprire la finestra **Strumento Direct Printing System** prima di inviare i file alle periferiche specificate.

14.

Apri la finestra **Opzione**. (Per ulteriori dettagli vedere a pagina 14.)

15.

Inizia a stampare i file con le impostazioni specificate.

16.

Annulla le impostazioni correnti e chiude la finestra **Strumento Direct Printing System**.

17.

Salva le impostazioni correnti della finestra **Strumento Direct Printing System**.

18.

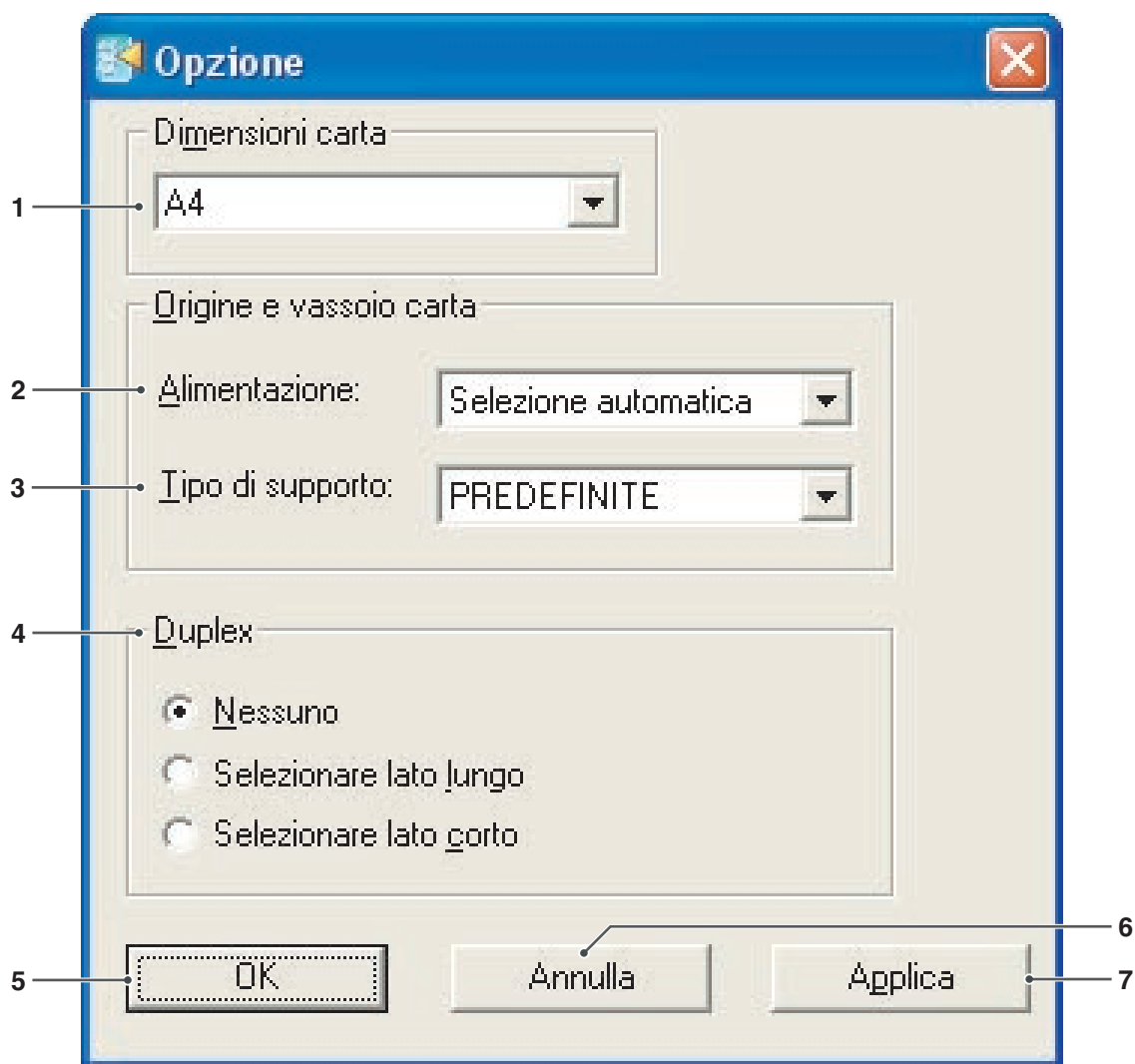
Visualizza il file **Guida**.

Impostazione delle opzioni

La finestra **Opzione** viene usata per configurare le periferiche di stampa.

Se sono selezionate più periferiche, le impostazioni specificate nella finestra vengono applicate a tutte le periferiche selezionate.

Facendo clic sul pulsante **Opzione...** nella finestra **Strumento Direct Printing System** si apre la finestra **Opzione**.



1. Dimensioni carta

Seleziona il formato predefinito della carta.

2. Alimentazione

Seleziona l'alimentazione della carta sulla stampante. Se si seleziona **Selezione automatica**, le impostazioni dell'alimentazione della carta nei file di stampa vengono usate per selezionare automaticamente l'alimentazione.

3. Tipo di supporto

Seleziona il tipo di supporto su cui stampare. Se si seleziona **PREDEFINITE** vengono usate le impostazioni predefinite della stampante.

4. Duplex

Duplex (fronteretro) è il processo di stampa su entrambi i lati di un foglio di carta.

Nota:

Questa funzione è disponibile unicamente quando si stampano file TIFF/PDF con più pagine.

- Nessuno

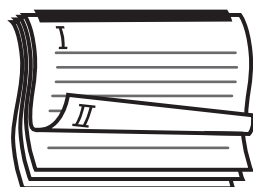
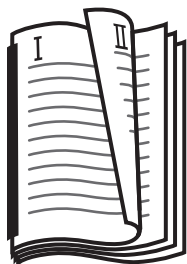
Selezionare questa opzione per la stampa solo fronte. L'impostazione predefinita è **Nessuno**.

- Selezionare lato lungo

Esegue la stampa fronte retro, capovolgendo la carta lungo il lato lungo (a volte si parla di Rilegatura lato lungo).

Formato verticale

Formato orizzontale

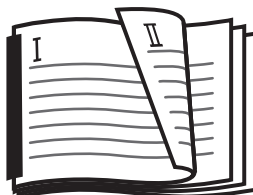


- Selezionare lato corto

Esegue la stampa fronte retro, capovolgendo la carta lungo il lato corto (a volte si parla di Rilegatura lato corto).

Formato verticale

Formato orizzontale



5. Pulsante

Salva le impostazioni e chiude la finestra **Opzione**.

6. Pulsante

Annulla le impostazioni e chiude la finestra **Opzione**.

7. Pulsante

Salva le impostazioni correnti.

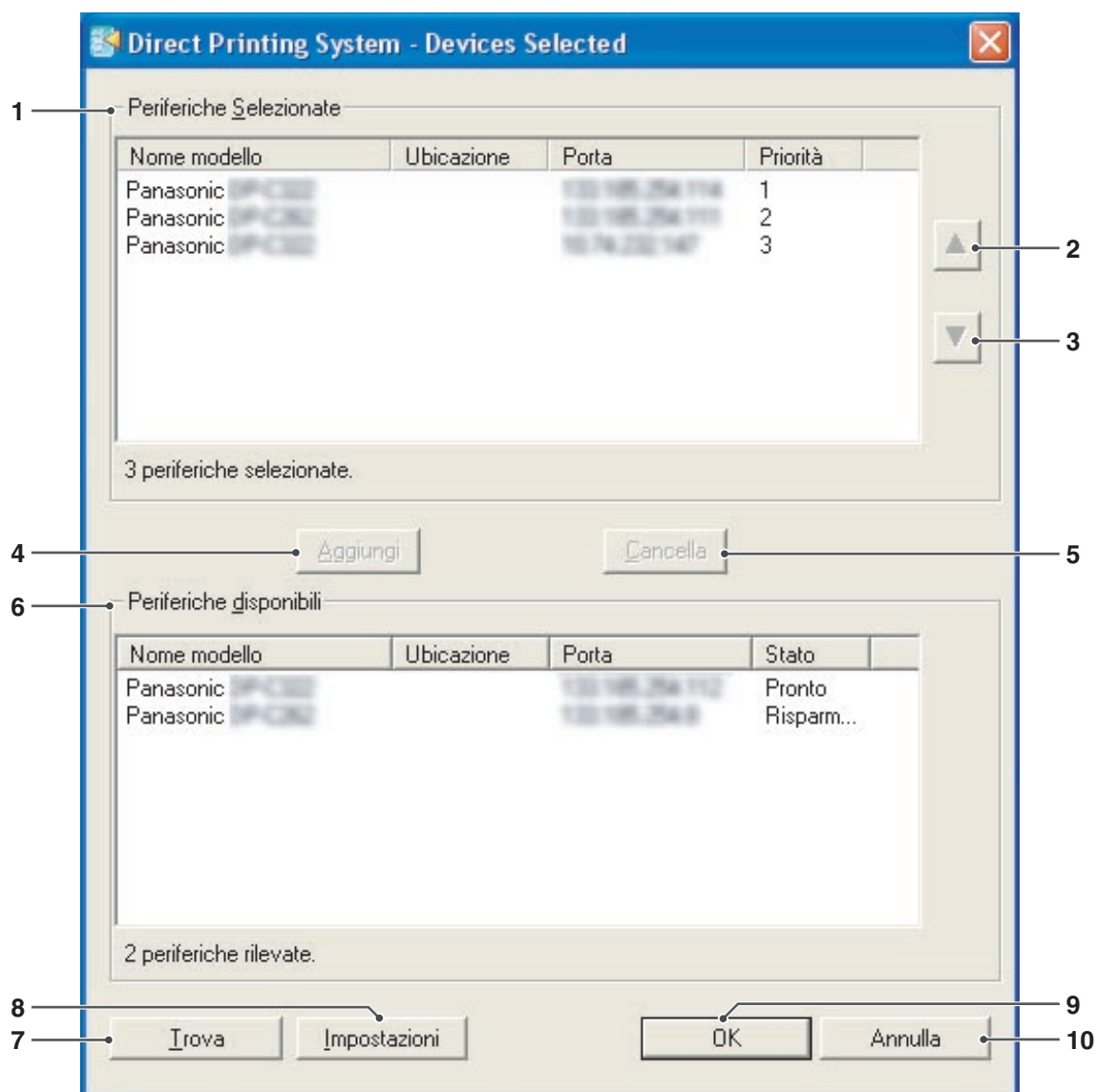
NOTA

Le impostazioni della finestra **Opzione** vengono usate per i file JPEG e TIFF. Per i file PDF vengono invece usate le impostazioni di stampa contenute nel file PDF.

Selezione delle periferiche

La finestra **Periferiche Rilevate** viene usata per selezionare le stampanti.

Fare clic sul pulsante **Seleziona...** nella finestra **Strumento Direct Printing System** per aprire la finestra **Periferiche Rilevate**.



1. **Periferiche Selezionate**
Mostra le stampanti selezionate.

2. **Pulsante ▲**
Aumenta la priorità delle periferiche correntemente selezionate.

3. **Pulsante ▼**
Riduce la priorità delle periferiche correntemente selezionate.

4. **Pulsante [Aggiungi]**
Aggiunge le periferiche dall'elenco **Periferiche disponibili** all'elenco **Periferiche selezionate**.

5. **Pulsante [Cancella]**
Rimuove le periferiche dall'elenco **Periferiche selezionate**.

6. **Periferiche disponibili**
Mostra le periferiche trovate in rete.

7. **Pulsante**

Ricerca le stampanti in base ai criteri impostati nella finestra **Ricerca impostazioni**.

8. **Pulsante**

Apri la finestra **Ricerca impostazioni**. (vedere a pagina 18).

9. **Pulsante**

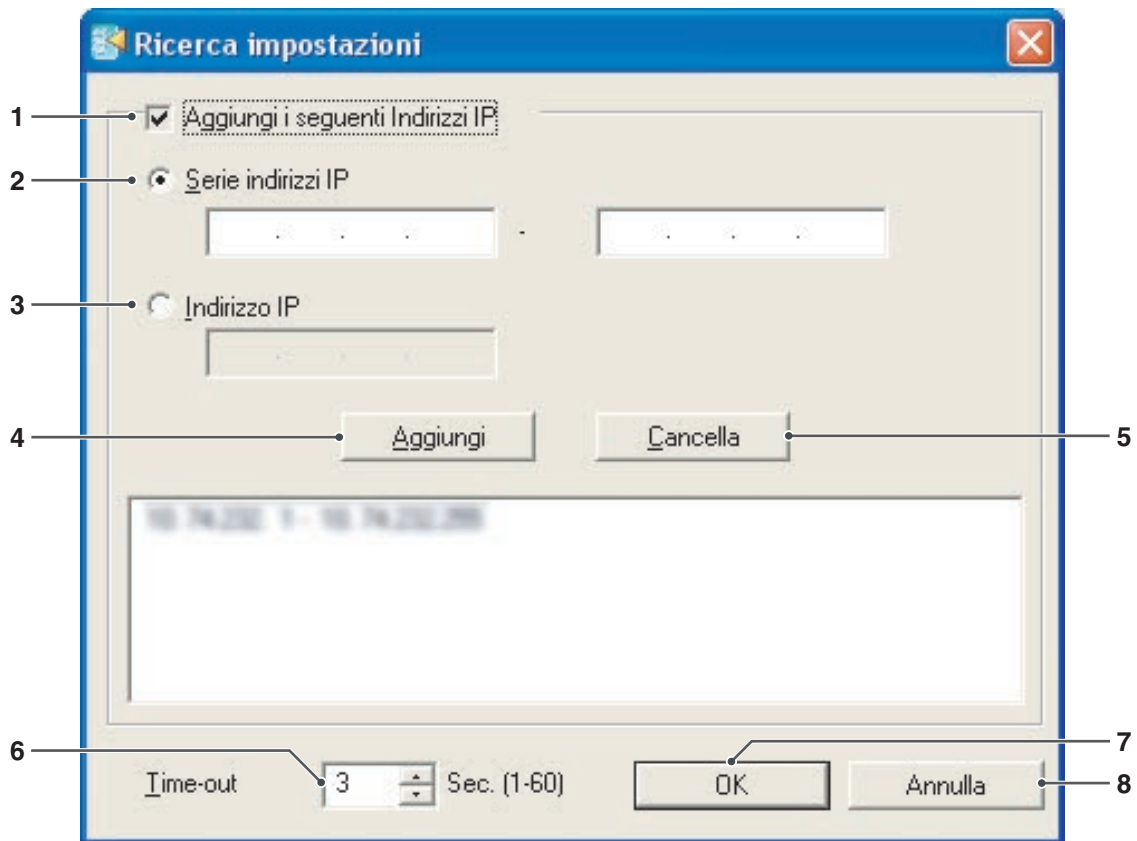
Salva le impostazioni e chiude la finestra **Periferiche Rilevate**.

10. **Pulsante**

Annulla le impostazioni e chiude la finestra **Periferiche Rilevate**.

Ricerca delle periferiche

Fare clic sul pulsante **Impostazioni** nella finestra **Periferiche Rilevate** per aprire la finestra **Ricerca impostazioni**.



1. **Aggiungi i seguenti Indirizzi IP**

Selezionare questa casella di controllo per inserire valori nei campi dell'indirizzo IP.

2. **Serie indirizzi IP**

Selezionare questo pulsante per specificare l'intervallo di ricerca degli indirizzi IP. Inserire l'indirizzo IP iniziale a sinistra e l'indirizzo IP finale a destra.

3. **Indirizzo IP**

Selezionare questo pulsante per specificare un determinato indirizzo IP.

4. **Pulsante **Aggiungi****

Aggiunge l'indirizzo IP specificato all'elenco di indirizzi IP.

5. **Pulsante **Cancella****

Rimuove l'indirizzo/gli indirizzi IP selezionato/i dall'elenco di indirizzi IP.

6. **Time-out**

Imposta il timeout per la comunicazione (1 - 60 secondi; l'impostazione predefinita è 3 secondi).

7. **Pulsante **OK****

Salva le impostazioni e chiude la finestra **Ricerca impostazioni**.

8. **Pulsante **Annulla****

Annulla le impostazioni e chiude la finestra **Ricerca impostazioni**.

NOTA

Assicurarsi che Nome comunità (1) sulla periferica sia impostato su **pubblico** durante la ricerca di periferiche nella rete. Se Nome comunità (1) è impostato su un nome diverso, questo viene escluso dalla ricerca.

Appunti

File supportati

Strumento Direct Printing System supporta i seguenti tipi di file.

- JPEG
- TIFF
- PDF (Per stampare i file PDF è necessario il modulo controller stampante (per Adobe® PostScript® 3™)). (Per DP-C406/C306/C266 o DP-C405/C305/C265, il modulo controller stampante (per Adobe® PostScript® 3™) non è richiesto per i file PDF acquisiti tramite la periferica.)

NOTA

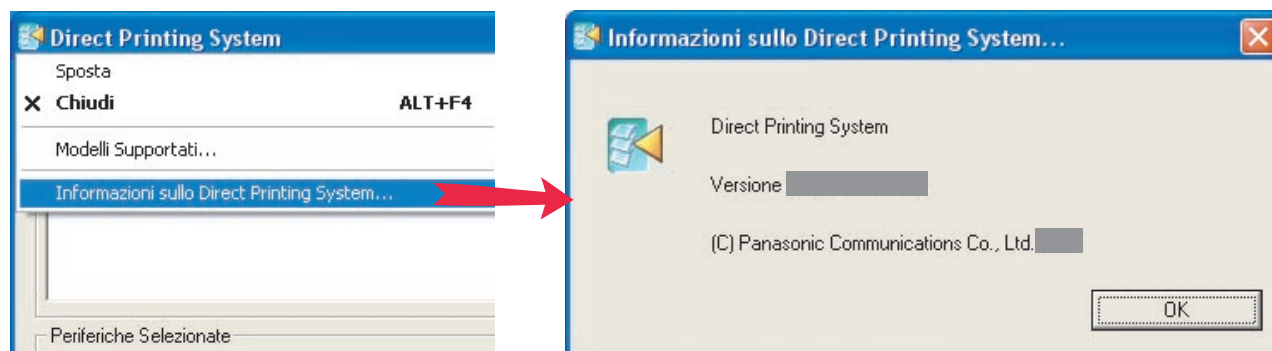
1. Potrebbe non essere possibile stampare alcuni tipi di file TIFF. Si consiglia di usare il file TIFF sottoposto a scansione dalla periferica per stampare correttamente.
2. Potrebbe non essere possibile stampare da applicazioni che lavorano con file TIFF se il file è stato salvato dopo aver modificato le impostazioni di pagina o aver cambiato il formato di compressione.

Tenere presente che alcune applicazioni di file TIFF modificano il formato file non appena si apportano modifiche all'immagine, anche se il file non è stato esplicitamente salvato. Ad esempio, in "Visualizzatore immagini e fax Windows", applicazione standard di anteprima di immagini inclusa in Windows XP, le operazioni come la rotazione dell'immagine provocano la modifica del formato file e possono impedire la stampa del file.

Versione software e modelli supportati

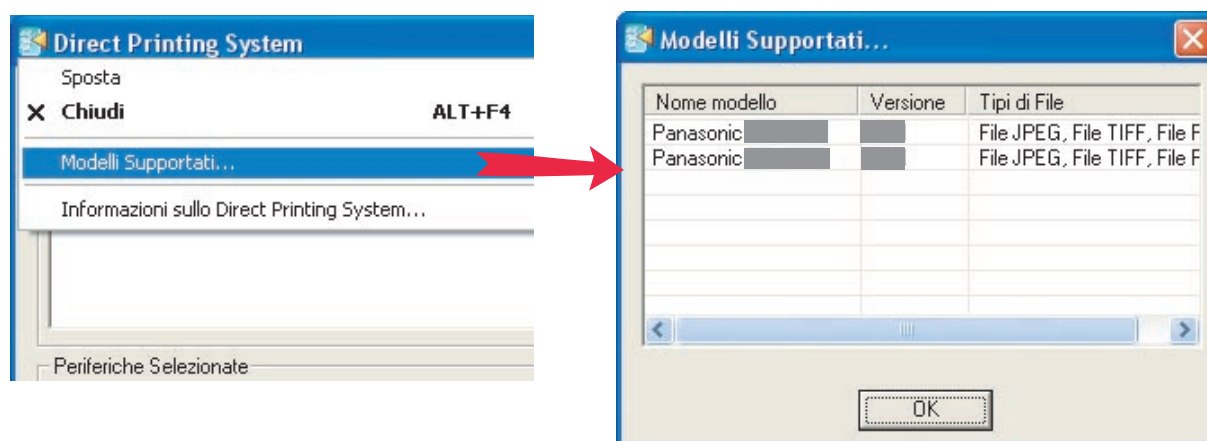
• Verifica della versione software

Fare clic con il tasto destro del mouse sulla barra del titolo della finestra **Strumento Direct Printing System** e selezionare **Informazioni sullo Strumento Direct Printing System** dal menu a comparsa.



• Verifica del modello supportato

Fare clic con il tasto destro del mouse sulla barra del titolo della finestra **Strumento Direct Printing System** e selezionare **Modelli supportati...** dal menu a comparsa.

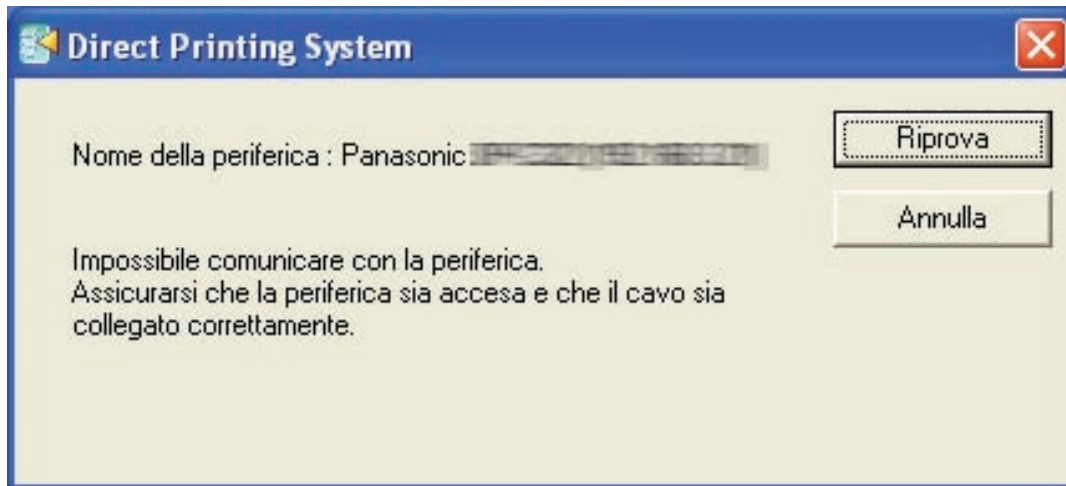


Risoluzione dei problemi

• Impossibile stampare su una periferica

Viene visualizzato un messaggio di errore se il software non è in grado di stampare su una periferica.

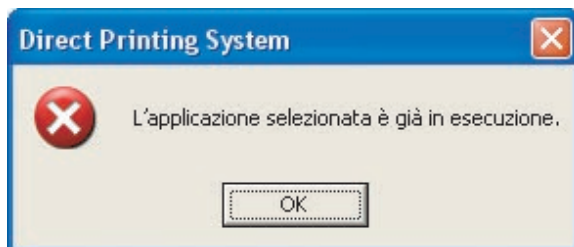
Verificare lo stato della periferica. Dopo avere corretto il problema, fare clic sul pulsante per riavviare l'operazione.



• Messaggi di errore

- "L'applicazione selezionata è già in esecuzione."

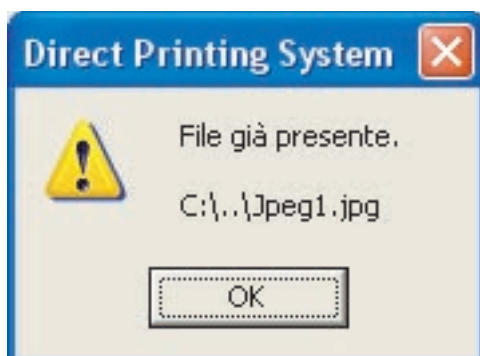
Viene visualizzato un messaggio d'errore se si cerca di avviare **Strumento Direct Printing System** quando **Strumento Direct Printing System** è già in esecuzione.



- "File già presente."

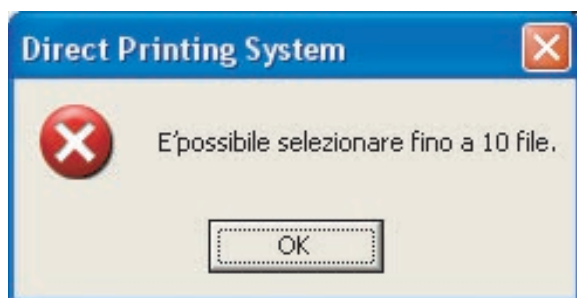
Viene visualizzato questo messaggio se è già stato specificato lo stesso file per la stampa su una periferica.

Per rimuovere il file, utilizzare il pulsante nella finestra Direct Printing System.



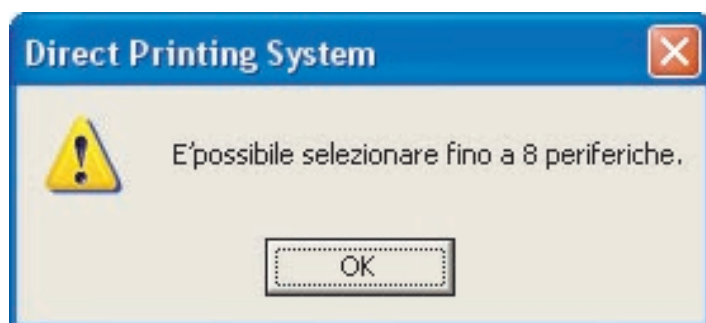
- ***“E’possibile selezionare fino a 10 file.”***

Questo messaggio viene visualizzato se si selezionano 10 file da stampare contemporaneamente.



- ***“E’possibile selezionare fino a 8 periferiche.”***

Questo messaggio viene visualizzato se si selezionano più di 8 stampanti.



Per l'assistenza tecnica rivolgersi a: _____

For Customer Support:
Panasonic Communications Co., Ltd.
Fukuoka, Japan
<http://panasonic.net>

C0505-4029 (02)
PJQMC0368VA
February 2009
Published in Japan