

Panasonic®

Manuel d'utilisation (Pilote d'imprimante PostScript3) Logiciel

N° de modèle **DP-C262/C322**



Description
générale

Configuration paramétrage
du pilote d'imprimante

Fonctionnement
impression

Fiche technique

Guide de dépannage

Annexe

WORKIO™

Il est recommandé de lire attentivement ce manuel d'utilisation avant d'utiliser le logiciel et de le conserver pour référence ultérieure.

Français

Les marques de commerce et les marques déposées suivantes sont utilisées dans ce manuel :

Microsoft, MS-DOS, Windows, Windows NT et Windows Server sont, soit des marques déposées, soit des marques de commerce de Microsoft Corporation aux États-Unis et dans d'autres pays. i386, i486, Celeron, Intel Centrino et Pentium sont des marques de commerce de Intel Corporation. Les logos USB-IF sont des marques de commerce de Universal Serial Bus Implementers Forum, Inc. TrueType est une marque déposée de Apple Computer, Inc.

Novell, NetWare, IntranetWare, NDS sont des marques déposées de Novell, Inc. aux États-Unis et dans d'autres pays.

PEERLESSPage™ est une marque de commerce de PEERLESS Systems Corporation; et, PEERLESSPrint and Memory Reduction Technology® sont des marques déposées de PEERLESS Systems Corporation; et, COPYRIGHT © 2005 PEERLESS Systems Corporation.

COPYRIGHT © 2005 Adobe Systems Incorporated. Tous droits réservés; et Adobe® PostScript® 3™

Universal Font Scaling Technology (UFST) et toutes les polices sont utilisées sous licence de Agfa Monotype.

Agfa® et le losange Agfa sont des marques déposées de Agfa-Gevaert N.V. enregistrées au U.S. Patent and Trademark Office et peuvent être déposées dans d'autres pays. Monotype® est une marque déposée de AMT enregistrée au U.S. Patent and Trademark Office et peuvent être déposées dans d'autres pays.

ColorTune® est une marque déposée de Agfa-Gevaert N.V. enregistrée au U.S. Patent and Trademark Office et peuvent être déposées dans d'autres pays. Profile Tool Kit™, Profile Studio™ et Profile Optimizer™ sont des marques de commerce de AMT et peuvent être déposées dans d'autres pays.

PCL est une marque de commerce de Hewlett-Packard Company.

Adobe, Acrobat, Adobe Reader, Adobe Type Manager, PostScript, PostScript 3 et Reader sont, soit des marques déposées, soit des marques de commerce de Adobe Systems Incorporated aux États-Unis et(ou) dans d'autres pays.

Tous les autres produits/marques, marques de commerce ou marques déposées identifiés sont la propriété de leurs détenteurs respectifs.

© 2005 Panasonic Communications Co., Ltd. Tous droits réservés.

Toute copie ou distribution non autorisée est interdite par la loi.

Édité au Japon.

Le contenu de ce manuel d'utilisation peut être modifié sans préavis.

Mémo

Table des matières

Description générale	6
Configuration du paramétrage du pilote d'imprimante (pour Windows 98/Me)	8
■ Ouverture de la boîte de dialogue Propriétés de l'imprimante	8
■ Onglet Papier	10
■ Onglet Graphiques	12
■ Onglet Options du périphérique	14
Configuration du paramétrage du pilote d'imprimante (pour Windows NT 4.0/2000/XP/Windows Server 2003).....	16
■ Ouverture de la boîte de dialogue Préférences d'impression	16
■ Paramètres avancés	18
■ Paramétrage du périphérique.....	21
Configuration du paramétrage du pilote d'imprimante (pour Macintosh OS 8.6/9.x)	22
■ Ouverture de la boîte de dialogue Propriétés de l'imprimante	22
■ Menu Sortie	24
■ Menu Qualité	26
■ Menu Options spécifiques.....	28
Configuration du paramétrage du pilote d'imprimante (pour Macintosh OS X).....	30
■ Ouverture de la boîte de dialogue Propriétés de l'imprimante	30
■ Menu Sortie (dans le menu Fonctions d'imprimante).....	32
■ Menu Qualité_1 (dans le menu Fonctions d'imprimante).....	34
■ Menu Qualité_2 (dans le menu Fonctions d'imprimante).....	36
■ Menu Divers (dans le menu Fonctions d'imprimante).....	37
Fonctionnement impression (pour PC)	39
■ Impression à partir des applications Windows	39
■ Impression à partir des applications Macintosh	40
■ Utilisation de l'Utilitaire d'état de travail (Windows seulement)	42
Fonctionnement impression (pour imprimante).....	47
■ Impression de la boîte aux lettres	47
■ Contrôle des travaux (File de sortie)	52

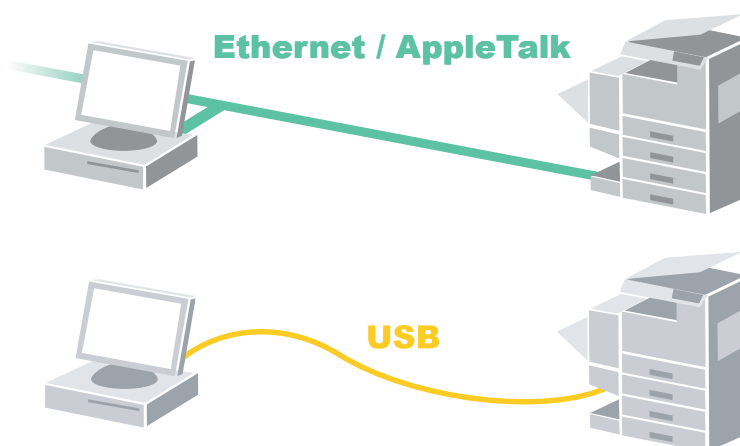
Fiche technique	54
Guide de dépannage	55
■ Défectuosité de fonctionnement d'impression.....	55
■ Les documents ne s'impriment pas correctement.....	56
■ Messages d'erreur affichés sur l'ordinateur	57
■ Messages d'erreur affichés sur l'appareil.....	58
Annexe	60
■ Zone d'impression	60

Description générale

Le pilote d'imprimante PostScript (PS) est requis pour envoyer les données d'impression Adobe® PostScript® 3™ depuis le PC à l'appareil.

La fenêtre Propriétés du pilote d'imprimante PS peut être utilisée pour régler des paramètres comme l'orientation de l'impression et la taille de la page. Le pilote d'imprimante PS offre aussi de nombreuses fonctions d'utilisation facile pour paramétrer l'impression selon les besoins.

- Le pilote d'imprimante PS est le logiciel de base nécessaire à l'envoi des données d'impression à l'appareil en tant qu'imprimante locale ou réseau.



- Le port d'imprimante réseau ajoute un nouveau port au PC sous Windows selon le type de réseau (LPR, IPP, ou le mode Raw) utilisé. Une fois le port d'imprimante réseau installé sur le PC Windows, il est facile de paramétrer l'imprimante réseau.



NOTA

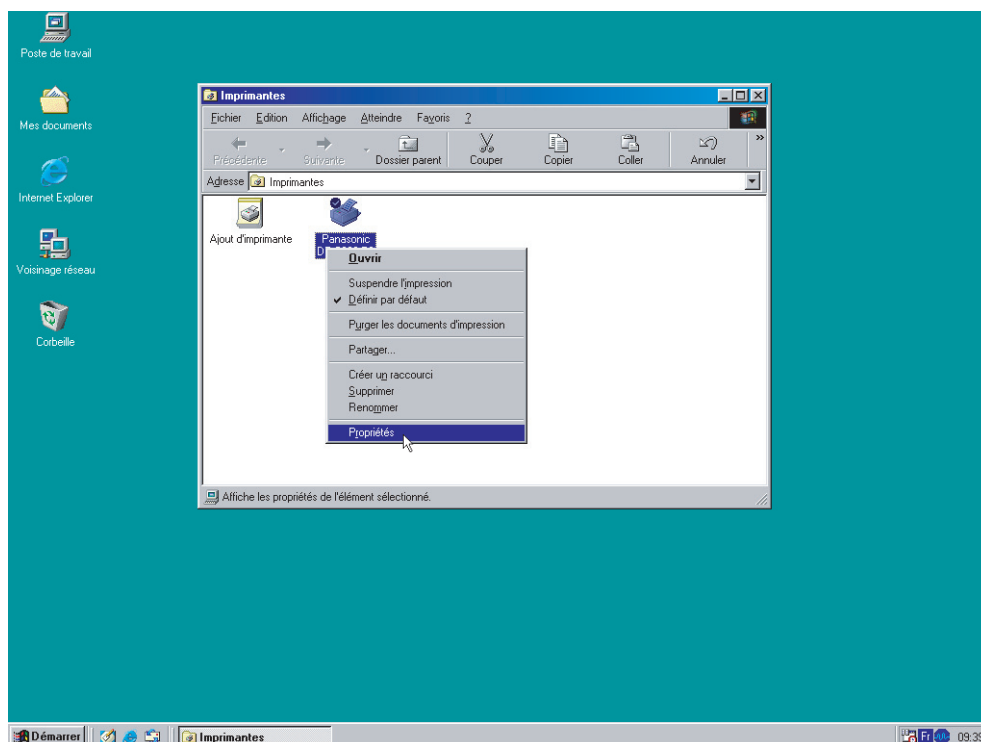
Le modèle DP-C262/C322 prend en charge les systèmes d'impression tant avec le pilote d'imprimante PCL qu'avec le pilote d'imprimante PostScript (PS).
Le pilote d'imprimante PCL est requis pour utiliser une imprimante PCL.

Mémo

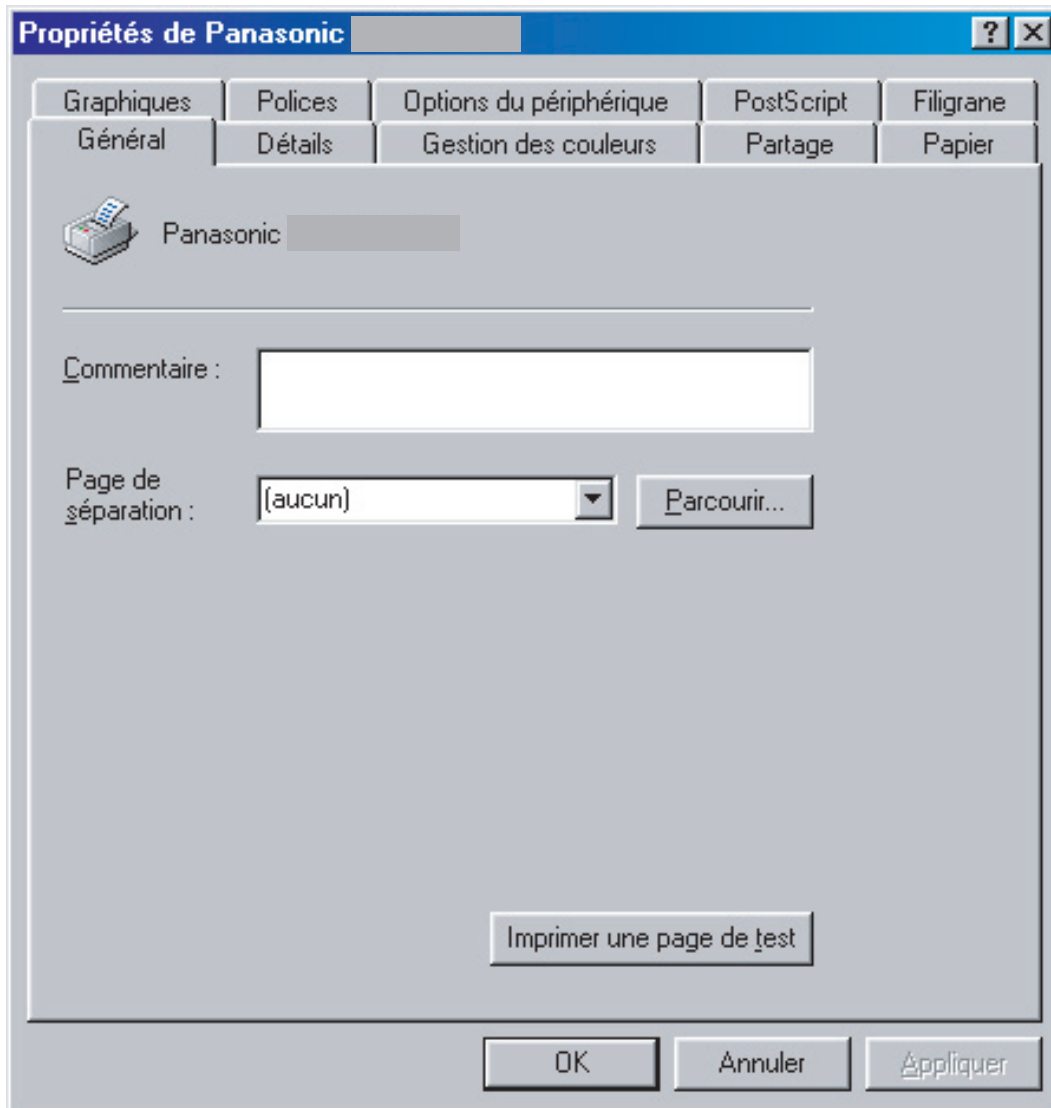
Ouverture de la boîte de dialogue Propriétés de l'imprimante

Pour modifier les paramètres de l'imprimante, ouvrir la boîte de dialogue Propriétés de l'imprimante en procédant comme suit.

- 1 Cliquer sur le bouton **Démarrer**, sélectionner **Paramètres**, puis cliquer sur **Imprimantes**.
- 2 Cliquer du bouton droit sur l'icône de l'imprimante dans le dossier **Imprimantes**, puis sélectionner **Propriétés** dans le menu instantané.



La boîte de dialogue Propriétés de l'imprimante ci-dessous apparaît. Cliquer sur l'onglet désiré et configurer les propriétés au besoin.

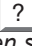


Onglets Général/Détails/Gestion des couleurs/Partage/Polices/PostScript/Filigrane :

Ces onglets sont des paramètres propres à Windows. Consulter les manuels de Windows, les sujets de l'Aide de Windows, et(ou) l'aide en ligne.

Nota :

Pour ouvrir les sujets de l'Aide de Windows :

- Cliquer sur l'icône  dans le coin supérieur droit de la boîte de dialogue Propriétés de l'imprimante. Le curseur de la souris se change en signe "?".
- Cliquer sur un objet non familier dans la boîte de dialogue pour afficher le sujet dans une fenêtre instantanée. Une fois que l'information à la fenêtre instantanée a été lue, il est possible de la fermer en cliquant n'importe où sur la fenêtre.

Onglets Papier/Graphiques/Options du périphérique :

Ces onglets appartiennent au paramétrage associé au **Système d'impression Panasonic**. De plus amples détails se trouvent dans les pages relatives aux sujets appropriés.

Onglet Papier : voir page 10

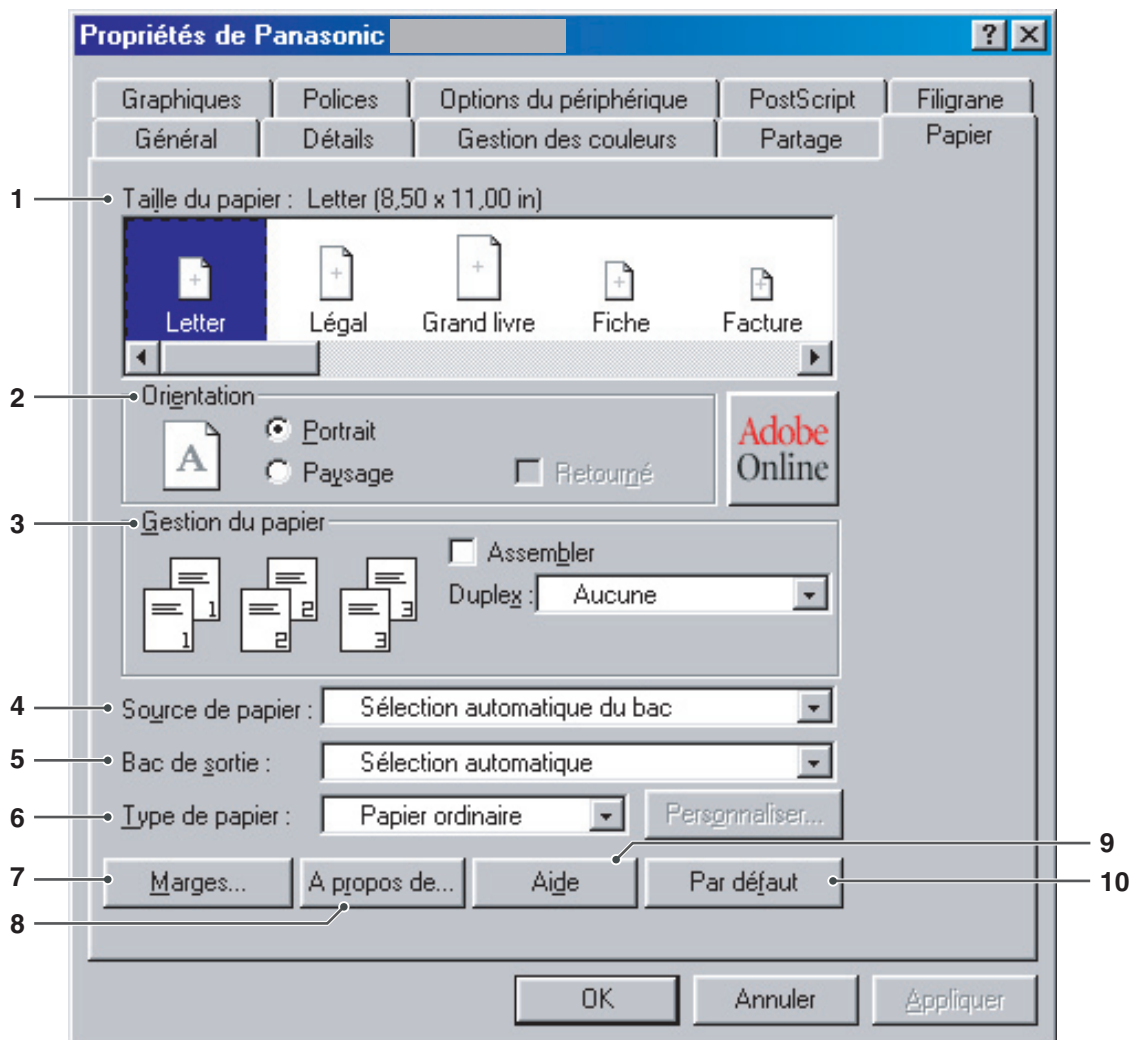
Onglet Graphiques : voir page 12

Onglet Options du périphérique : voir page 14

Onglet Papier

L'onglet Papier sert à configurer le paramétrage du papier de sortie.

Configuration du paramétrage du pilote d'imprimante (pour Windows 98/Me)



1. Taille du papier

Indique quel est l'attribution du plateau de sortie. Une fois le format de papier attribué à un plateau de sortie donné, l'imprimante utilise toujours ce plateau pour imprimer sur le format de papier défini (formulaire).

2. Orientation

Indique le sens des images imprimées (Portrait/paysage).

3. Gestion du papier

Commande les pages et les groupes de sortie de l'imprimante.

Sélectionner **Assembler** si chaque jeu de copies multiples doit être assemblé lors de l'impression. Autrement, chaque page est imprimée dans des groupes séparés.

Le menu **Duplex** (recto verso) indique si et comment l'imprimante devrait imprimer le document sur les deux faces du papier.

4. **Source de papier**

Indique la cassette désirée. Si le choix se porte sur **Sélection automatique**, le pilote d'imprimante sélectionne automatiquement une cassette appropriée au **Format de papier** sélectionné.

5. **Plateau de sortie**

Indique quel est le plateau de sortie.

Sélection automatique	Sélectionne automatiquement un des plateaux de sortie suivants.
Bac interne	Envoie les travaux d'impression dans le plateau interne.
Bac externe	Envoie les travaux d'impression dans le plateau externe. (Affiché seulement si l'imprimante est munie d'un plateau externe)
Finisseur	Envoie les travaux d'impression dans le finisseur. (Affiché seulement si l'imprimante est munie d'un finisseur.)

6. **Type de papier**

Spécifie le type de papier.

Nota :

- Vérifier que le type de papier sélectionné au panneau de commande correspond au papier chargé dans les cassettes. (Par ex. Sélectionner "**Transparent**" lorsque des transparents sont chargés dans le plateau auxiliaire)
- **Transparent** est disponible seulement si le **Format de papier** sélectionné est A4 ou **Lettre**.
- **Enveloppe** est disponible seulement si un des formats de papier enveloppe est sélectionné.
- Si le paramètre **Type de papier** est autre que **Papier ordinaire**, **Papier glacé/photo** ou **Papier recyclé**, alors **Plateau auxiliaire** est disponible comme seule **Source de papier**.

7. **Bouton**

Affiche la boîte de dialogue **Marges**. Cliquer sur ce bouton pour visualiser l'aire de la page qui n'est pas accessible à l'impression.

8. **Bouton**

Affiche l'information de version et de droits d'auteur pour ce pilote d'imprimante.

9. **Bouton**

Affiche la fenêtre d'aide pour ce pilote d'imprimante.

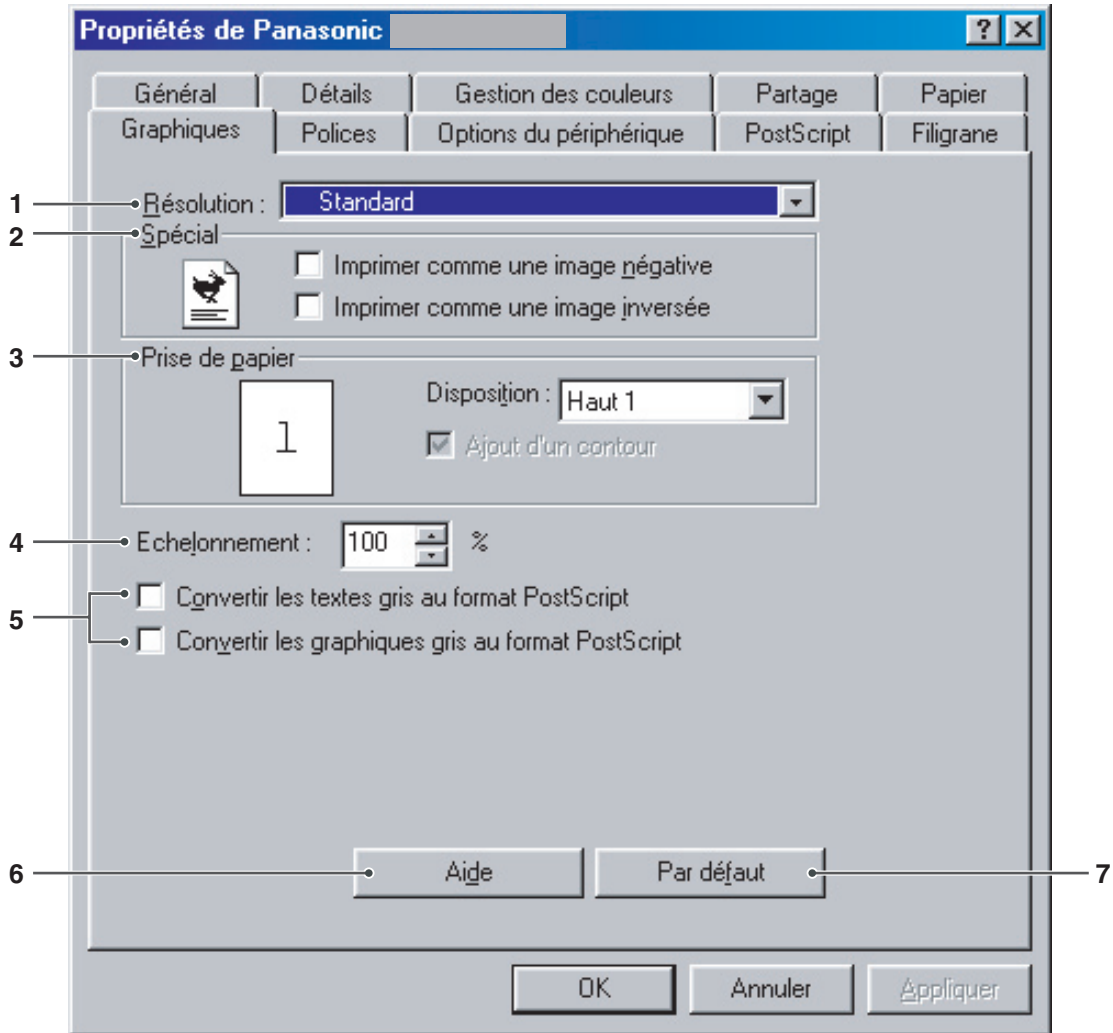
10. **Bouton**

Règle les valeurs de toutes les options de la boîte de dialogue en cours à leurs valeurs par défaut définies dans le fichier PPD.

Onglet Graphiques

L'onglet **Graphiques** configure les paramètres qui déterminent la qualité d'impression.

Configuration du paramétrage du pilote d'imprimante (pour Windows 98/Me)



1. Résolution

Indique la résolution de l'impression. Le choix d'une résolution plus élevée augmente la qualité de l'impression, mais ralentit l'impression.

Standard	L'impression s'effectue à une résolution de 600 x 600 ppp.
Améliorée	L'impression s'effectue à une résolution de 1200 x 1200 ppp.

Nota :

- L'impression prend deux fois plus de temps si **Améliorée** est sélectionnée.
- Lorsque le **Type de papier** est **Transparent**, la qualité est réglée automatiquement à **Standard**.
- **Améliorée** n'est pas disponible si la mémoire de 512 Mo en option n'est pas installée dans l'imprimante.

2. **Spécial**

Imprime une image négative et(ou) miroir du document. Cliquer sur ces options pour afficher un exemple.

3. **Prise de papier**

Spécifie la disposition de l'impression de documents multiples sur une seule feuille et si les marges de page sont utilisées. Sélectionner ces options pour afficher un exemple.

4. **Échelonnement (25 à 400 %)**

Spécifie un pourcentage d'agrandissement ou de réduction lors de l'impression de documents. Si l'agrandissement/réduction peut être réglée dans le logiciel d'application, sélectionner 100 % ici et indiquer le taux d'agrandissement/réduction dans la boîte de dialogue Imprimer du logiciel d'application.

5. **Convertir les textes gris/graphique gris au format PostScript**

Cette fonction n'est pas disponible sur ces appareils.

6. **Bouton**

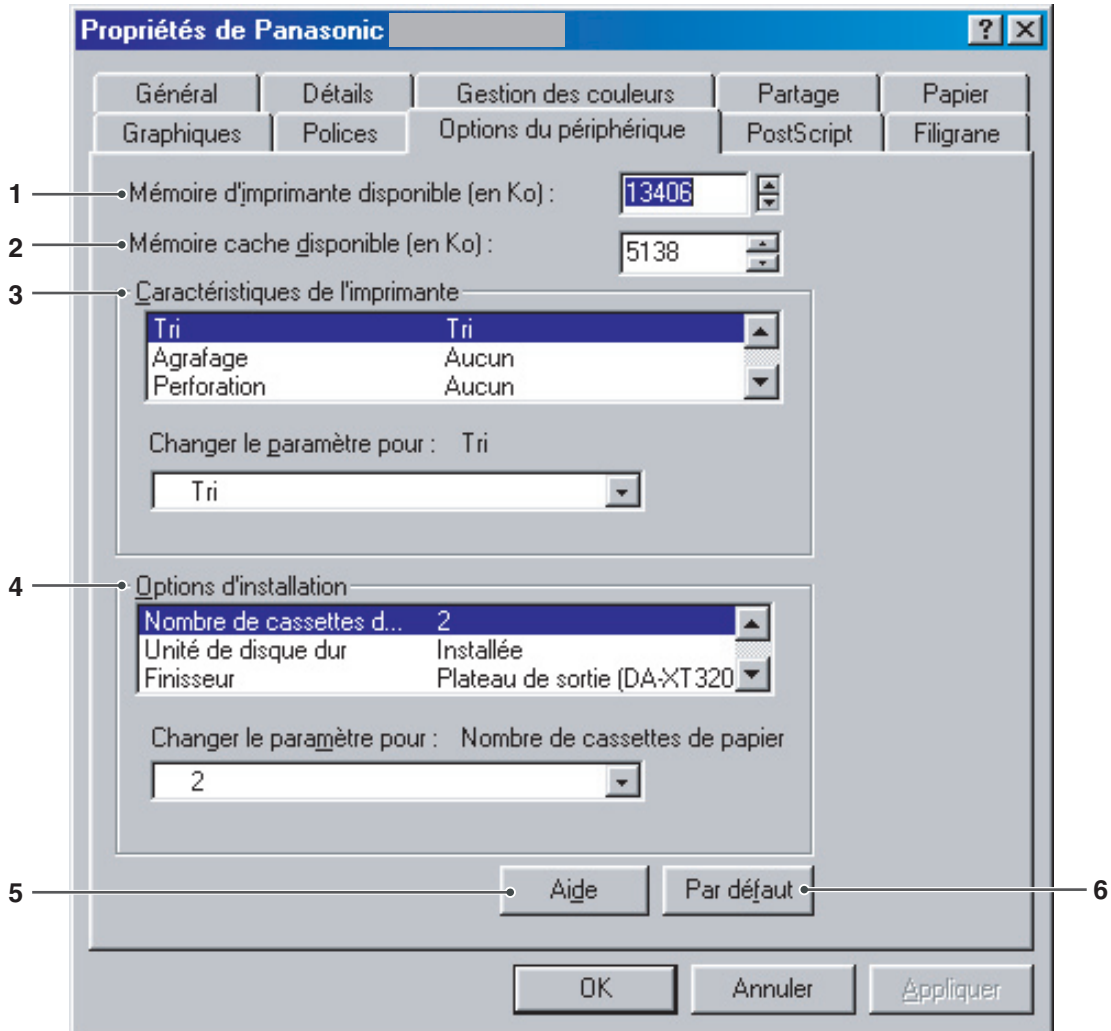
Affiche la fenêtre d'aide pour ce pilote d'imprimante.

7. **Bouton**

Règle les valeurs de toutes les options de la boîte de dialogue en cours à leurs valeurs par défaut définies dans le fichier PPD.

Onglet Options du périphérique

L'onglet **Options du périphérique** sert à configurer les paramètres associés au Système d'impression Panasonic.



1. Mémoire d'imprimante disponible

Indique la quantité de mémoire d'imprimante disponible. Le pilote utilise cette information en effectuant certaines tâches, comme l'envoi des polices depuis l'ordinateur vers l'imprimante.

2. Mémoire cache disponible

Affiche la quantité de mémoire cache de polices maintenant disponible pour les polices de Type 32 (format de police en points). Le pilote ajuste automatiquement la taille du cache de polices selon les **Options d'installation** sélectionnée dans la boîte de dialogue

3. Caractéristiques de l'imprimante

Indique le paramétrage suivant de l'imprimante :

Tri

Indique comment sont triées les pages des multiples copies à l'impression.

Non-tri	Imprime les pages individuellement selon la quantité spécifiée. Par exemple, pour imprimer trois copies d'un document de cinq pages, l'imprimante imprime la page 1 trois fois avant d'imprimer la page 2 et ainsi de suite.
Tri	Les copies sont empilées dans l'ordre de leur impression. Les copies multiples sont imprimées dans des jeux distincts selon les quantités spécifiées. Par exemple, pour imprimer trois copies d'un document de cinq pages, l'imprimante imprime les pages 1 à 5 trois fois.
Rotation/pile	Chaque jeu est tourné et mis en pile uniformément.
Tri/rotation	Chaque jeu est tourné et trié.
Décalé/pile	Chaque jeu est décalé et mis en pile uniformément.
Tri/décalé	Chaque jeu est décalé et trié.

Nota :

- **Décalé** est disponible seulement si l'imprimante est munie d'un finisseur.
- **Rotation** est disponible seulement si **Plateau de sortie** est réglé à **Sélection automatique**.
- **Rotation** nécessite que du papier de format spécifié soit chargé dans deux cassettes dans les formats d'impression portrait et paysage.

Agrafage

Indique quelle est la position de l'agrafe. Choisir la position parmi **Gauche 1**, **Gauche 2**, **Droite 1**, **Droite 2**, **Haut 2** ou **Piqûre à cheval**.

Nota :

- Disponible seulement si l'imprimante est munie d'un finisseur facultatif.
- La position d'agrafage offerte peut différer d'un finisseur à l'autre.
- La capacité d'agrafage diffère selon le type de finisseur et le format de papier (c.-à-d. jusqu'à 50 feuilles, format Lettre ou A4, Finisseur de piqûre à cheval avec 1 bac). Consulter le manuel d'utilisation (Fonctions de base) fourni dans un autre manuel.
- Lors du paramétrage de la position des agrafes **Piqûre à cheval**, régler **Papier** à la position **Paysage**.

Perforation

Indique la position des trous de perforation.

Nota :

- Disponible seulement si l'imprimante est munie d'un finisseur facultatif et de l'unité de perforation.
- La perforation peut être effectuée sur les formats de papier suivants : **A3**, **A4**, **B4(JIS)**, **B5(JIS)**, **Grand livre**, **Légal**, **Lettre** et **FLS2**

4. Options d'installation

Indique le paramétrage suivant de l'imprimante :

Nombre de cassettes de papier

Indique le nombre de cassettes de papier installées sur le périphérique.

Unité de disque dur

Sélectionner **Installée** si un disque dur est installé.

Finisseur

Si l'imprimante est munie d'un finisseur, le sélectionner sur la liste.

Perforatrice

Sélectionner **Installée** si une perforatrice est installée.

5. Bouton

Affiche la fenêtre d'aide pour ce pilote d'imprimante.

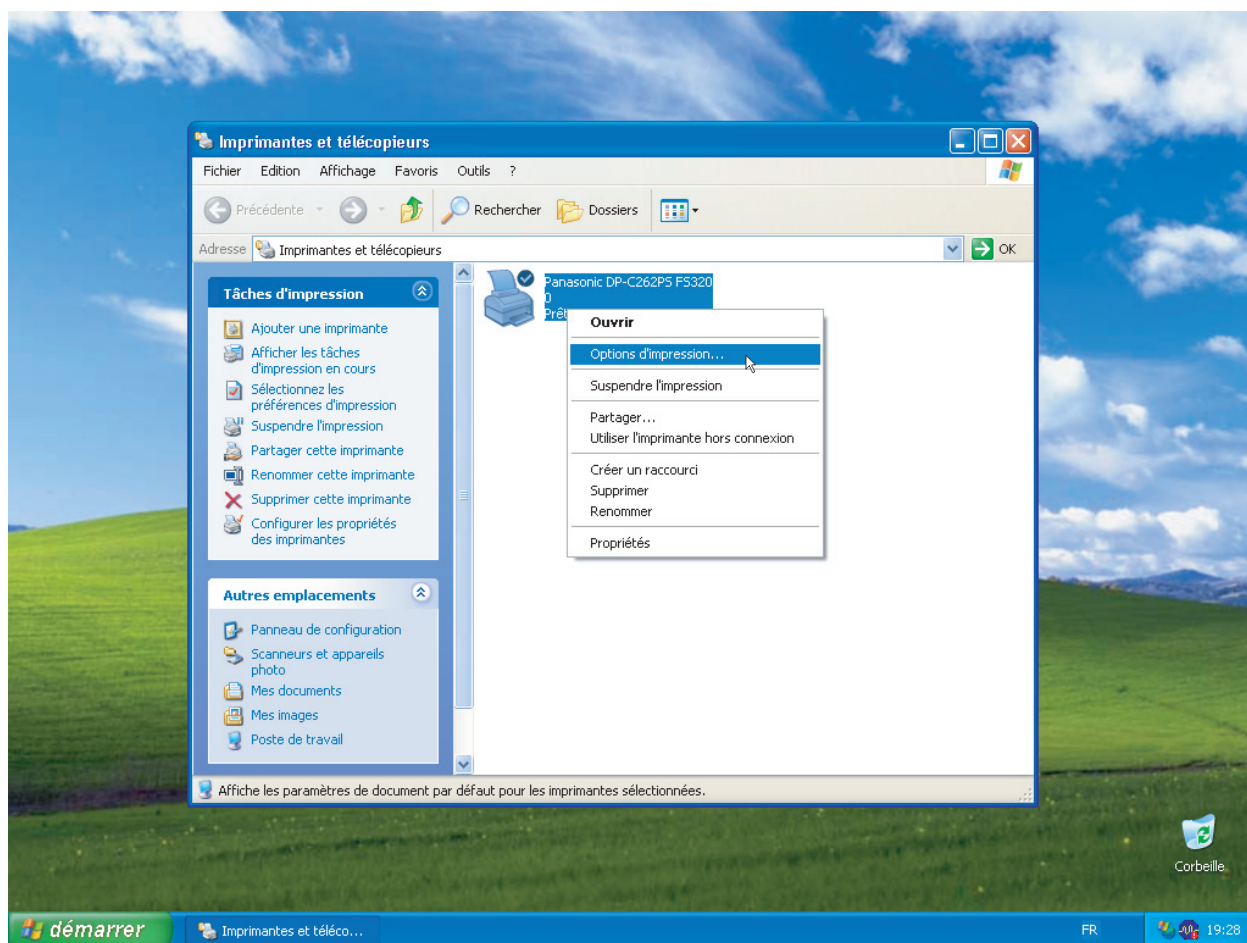
6. Bouton

Règle les valeurs de toutes les options de la boîte de dialogue en cours à leurs valeurs par défaut définies dans le fichier PPD.

Ouverture de la boîte de dialogue Préférences d'impression

Pour modifier les paramètres de l'imprimante, ouvrir la boîte de dialogue Propriétés de l'imprimante en procédant comme suit.

- 1 Cliquer sur le bouton **Démarrer**, sélectionner l'icône **Imprimantes et télécopieurs**. (Pour Windows NT 4.0/2000 : Cliquer sur le bouton **Démarrer**, sélectionner **Paramètres**, puis cliquer sur l'icône **Imprimantes**)
- 2 Cliquer du bouton droit sur l'icône de l'imprimante désirée dans le dossier **Imprimantes et télécopieurs**, puis sélectionner **Préférences d'impression...** dans le menu instantané.

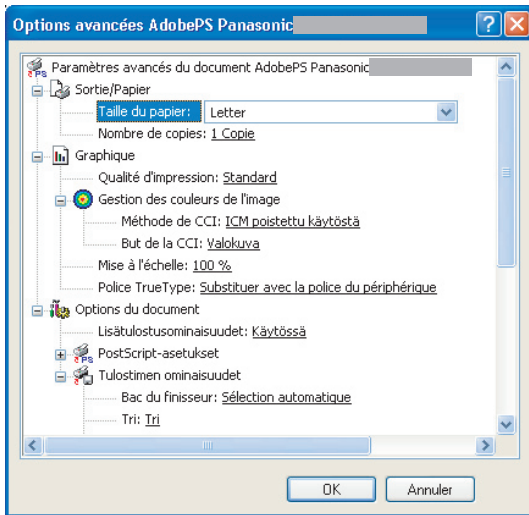


3 La boîte de dialogue **Préférence d'impression** (Pour Windows NT : boîte de dialogue Propriétés par défaut) apparaît.

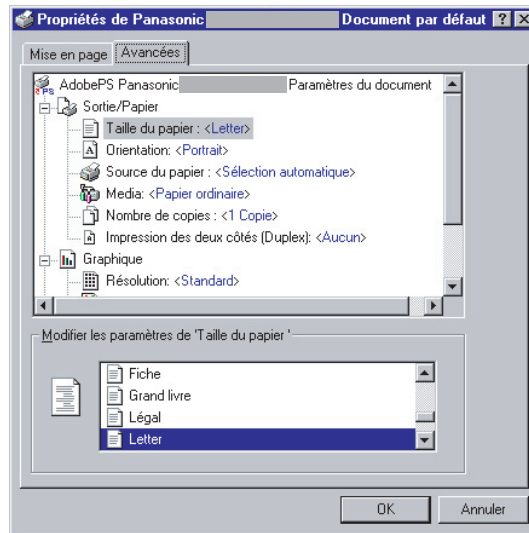
Pour Windows XP/2000 : Cliquer sur le bouton **Avancées...** .

Pour Windows NT : Sélectionner l'onglet **Avancé**.

La boîte de dialogue Paramètres avancés apparaît. Cliquer sur la rubrique désirée et configurer les propriétés au besoin.



Windows XP/2000



Windows NT 4.0

Paramètres avancés

Dans la boîte de dialogue **Paramètres avancés**, les rubriques suivantes sont associées au paramétrage du Système d'impression Panasonic.

Graphique - Qualité d'impression

Indique la résolution de l'impression. Le choix d'une résolution plus élevée augmente la qualité de l'impression, mais ralentit l'impression.

Standard	L'impression s'effectue à une résolution de 600 x 600 ppp.
Améliorée	L'impression s'effectue à une résolution de 1200 x 1200 ppp.

Nota :

- *L'impression prend deux fois plus de temps si **Améliorée** est sélectionnée.*
- *Lorsque le **Type de papier** est **Transparent**, la qualité est réglée automatiquement à **Standard**.*
- ***Améliorée** n'est pas disponible si la mémoire de 512 Mo en option n'est pas installée dans l'imprimante.*

Fonctions de l'imprimante - Plateau du finisseur

Indique quel est le plateau de sortie.

Sélection automatique	Sélectionne automatiquement un des plateaux de sortie suivants.
Bac interne	Envoie les travaux d'impression dans le plateau interne.
Bac externe	Envoie les travaux d'impression dans le plateau externe. (Affiché seulement si l'imprimante est munie d'un plateau externe)
Finisseur	Envoie les travaux d'impression dans le finisseur. (Affiché seulement si l'imprimante est munie d'un finisseur.)

Fonctions de l'imprimante - Tri

Indique comment sont triées les pages des multiples copies à l'impression.

Non-tri	Imprime les pages individuellement selon la quantité spécifiée. Par exemple, pour imprimer trois copies d'un document de cinq pages, l'imprimante imprime la page 1 trois fois avant d'imprimer la page 2 et ainsi de suite.
Tri	Les copies sont empilées dans l'ordre de leur impression. Les copies multiples sont imprimées dans des jeux distincts selon les quantités spécifiées. Par exemple, pour imprimer trois copies d'un document de cinq pages, l'imprimante imprime les pages 1 à 5 trois fois.
Rotation/pile	Chaque jeu est tourné et mis en pile uniformément.
Tri/rotation	Chaque jeu est tourné et trié.
Décalé/pile	Chaque jeu est décalé et mis en pile uniformément.
Tri/décalé	Chaque jeu est décalé et trié.

Nota :

- ***Décalé** est disponible seulement si l'imprimante est munie d'un finisseur.*
- ***Rotation** est disponible seulement si **Source de papier** est réglée à **Sélection automatique**.*
- ***Rotation** nécessite que du papier de format spécifié soit chargé dans deux cassettes dans les formats d'impression portrait et paysage.*

Fonctions de l'imprimante - Agrafage

Indique quelle est la position de l'agrafe. Choisir la position parmi **Gauche 1, Gauche 2, Droite 1, Droite 2, Haut 2** ou **Piqûre à cheval**.

Nota :

- Disponible seulement si l'imprimante est munie d'un finisseur facultatif.
- La position d'agrafage offerte peut différer d'un finisseur à l'autre.
- La capacité d'agrafage diffère selon le type de finisseur et le format de papier (c.-à-d. jusqu'à 50 feuilles, format Lettre ou A4, Finisseur de piqûre à cheval avec 1 bac). Consulter le manuel d'utilisation (Fonctions de base) fourni dans un autre manuel.
- Lors du paramétrage de la position des agrafes Piqûre à cheval, régler Papier à la position Paysage.

Fonctions de l'imprimante - Perforation

Indique la position des trous de perforation.

Nota :

- Disponible seulement si l'imprimante est munie d'un finisseur facultatif et de l'unité de perforation.
- La perforation peut être effectuée sur les formats de papier suivants :
A3, A4, B4(JIS), B5(JIS), Grand livre, Légal, Lettre et FLS2

Fonctions de l'imprimante - Mode couleurs

Indique s'il faut imprimer en couleurs ou en niveaux de gris.

Couleurs	Imprime les documents en couleurs.
Photo couleurs	Imprime les photos avec les paramètres optimaux.
Niveaux de gris	Imprime les documents en niveaux de gris.

Nota :

Le mode **Photo couleurs** demande plus de temps pour imprimer un fichier.

Fonctions de l'imprimante - Gestion des couleurs

Spécifie le paramétrage couleur pour obtenir une reproduction couleur plus précise.

Couleur de périphérique	Utiliser cette option pour régler les paramètres de couleurs d'origine.
Aucun	Sélectionner Aucune pour utiliser la gestion des couleurs ICM ou celle de l'application.
SWOP	Simule l'impression sur une presse offset standard américaine.
Euroscale	Simule l'impression sur une presse offset européenne.

Fonctions de l'imprimante - Espace colorimétrique du périphérique pour Texte/Graphiques/Image

Indique la reproduction en couleurs et en noir et blanc pour le texte, les graphiques et les images.

Profil standard avec gris noir	Imprime avec la reproduction en couleurs fidèlement aux moniteurs couleurs standards. Utilise seulement le noir pour reproduire les niveaux intermédiaires de gris.
Profil vif avec gris noir	L'imprimé présente une reproduction plus vive des couleurs. C'est un bon choix pour les dessins au trait et les graphiques. Utilise seulement le noir pour reproduire les niveaux intermédiaires de gris.
Profil standard avec gris CMJN	Imprime avec la reproduction en couleurs fidèlement aux moniteurs couleurs standards. Utilise les quatre couleurs CMJN pour reproduire les niveaux intermédiaires de gris.
Profil vif avec gris CMJN	L'imprimé présente une reproduction plus vive des couleurs. C'est un bon choix pour les dessins au trait et les graphiques. Utilise les quatre couleurs CMJN pour reproduire les niveaux intermédiaires de gris.

Fonctions de l'imprimante - Économie toner

Sélectionner **Oui** pour économiser le toner. L'effet obtenu est plus pâle, ainsi, cette fonction est recommandée pour les essais d'impression ou pour produire des documents dont l'apparence n'est pas critique.

Fonctions de l'imprimante - Luminosité

La luminosité des couleurs est réglable. 100% est la luminosité normale. La luminosité s'assombrit lorsque la valeur numérique s'accroît.

Fonctions de l'imprimante - Sécurité

Les documents imprimés peuvent être enregistrés sur le disque dur en option de l'imprimante si elle est munie d'un tel disque. Les documents enregistrés peuvent être imprimés à l'aide du panneau de commandes de l'imprimante. Voir "Impression de la boîte aux lettres" à la page 47. Trois types d'impression de boîtes aux lettres sont disponibles.

Aucun	L'impression de boîte aux lettres est désactivée.
Vérifier et imprimer	Permet l'impression d'un jeu d'essai avant d'imprimer plusieurs jeux avec divers paramètres. Les données du document sont supprimées de l'imprimante après l'impression.
Boîte aux lettres	Enregistre les données d'impression sur l'imprimante, dans la boîte aux lettres indiquée dans Identification de l'utilisateur . L' Identification de l'utilisateur doit être entrée pour imprimer les documents enregistrés dans la boîte aux lettres. Les données du document sont conservées dans l'imprimante jusqu'à ce qu'elles soient supprimées.
Boîte aux lettres sécurisée	Enregistre les données d'impression sur l'imprimante, dans la boîte aux lettres indiquée dans l'Identification de l'utilisateur. L' Identification de l'utilisateur et le Mot de passe doivent être entrés pour imprimer les documents confidentiels enregistrés dans la boîte aux lettres sécurisée. Les données du document sont conservées dans l'imprimante jusqu'à ce qu'elles soient supprimées.

Nota :

*L'utilisation de l'impression de boîte aux lettres nécessite que l'**unité de disque dur** en option soit installée dans l'imprimante.*

Fonctions de l'imprimante - Impression de pages vierges

Le choix de cette option permet l'impression de pages blanches.

Nota :

*Il est impossible de sélectionner **Imprimer des pages vierges** si le paramètre **Impression des deux côtés** est réglé pour être validé au menu **Disposition**.*

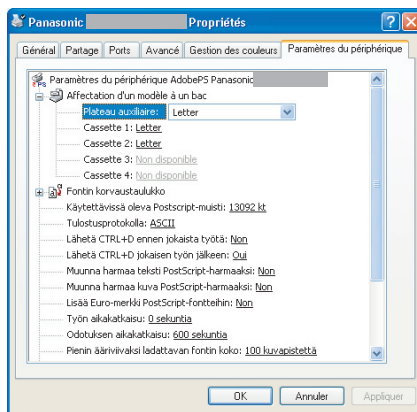
Fonctions de l'imprimante - Couverture avant/arrière

Il est possible de configurer les paramètres pour les pages couvertures. Pour utiliser une page couverture, sélectionner **Couverture avant** ou **Couverture arrière**, pour spécifier la source de papier utilisée pour les pages des couvertures avant et arrière.

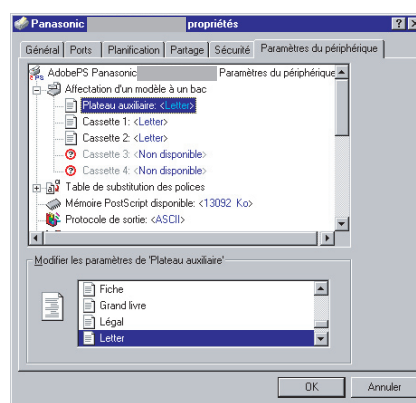
Paramétrage du périphérique

La boîte de dialogue **Paramétrage du périphérique** comprend le paramétrage des options de l'imprimante Panasonic. Pour modifier les paramètres du périphérique, ouvrir la boîte de dialogue Propriétés de l'imprimante en procédant comme suit.

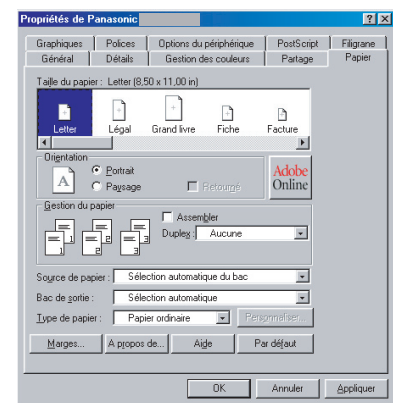
- 1 Ouvrir une session sur l'ordinateur/réseau avec un compte ayant les privilèges d'administrateur.
- 2 Cliquer sur le bouton **Démarrer**, sélectionner l'icône **Imprimantes et télécopieurs**. (Pour Windows NT 4.0/2000 : Cliquer sur le bouton **Démarrer**, sélectionner **Paramètres**, puis cliquer sur l'icône **Imprimantes**)
- 3 Cliquer du bouton droit sur l'icône de l'imprimante dans le dossier **Imprimantes et télécopieurs**, puis sélectionner **Propriétés** dans le menu instantané.
- 4 Sélectionner l'onglet **Paramétrage du périphérique**.



Windows XP



Windows NT 4.0/2000



Windows 98/Me

- 5 Indiquer le paramétrage suivant de l'imprimante dans les **Options installables** :
Nombre de cassettes de papier

Indique le nombre de cassettes de papier installées sur le périphérique.

Unité de disque dur

Sélectionner Installé si un disque dur est installé.

Finisseur

Si l'imprimante est munie d'un finisseur, le sélectionner sur la liste.

Perforatrice

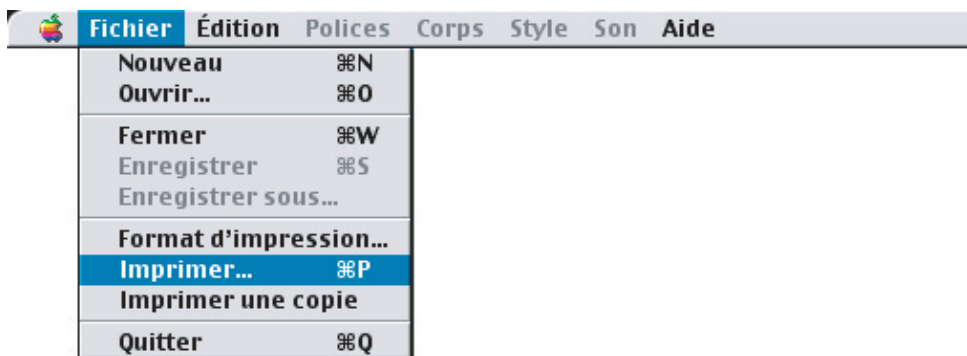
Sélectionner Installée si une perforatrice est installée.

- 6 Cliquer sur le bouton .

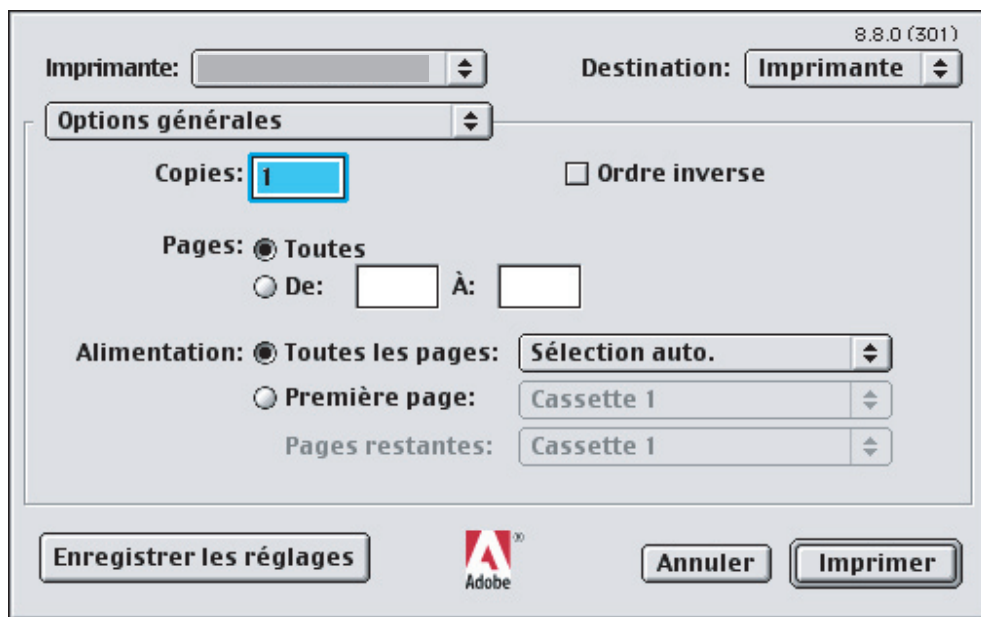
Ouverture de la boîte de dialogue Propriétés de l'imprimante

Pour modifier les paramètres de l'imprimante, ouvrir la boîte de dialogue Propriétés de l'imprimante en procédant comme suit.

- 1 Sélectionner le menu **Fichier > Imprimer**.



- 2 Sélectionner l'imprimante Panasonic.



- 3 Dans la boîte de dialogue Imprimante, il y a plusieurs titres de menus instantanés. Sélectionner le titre de menu désiré et configurer les propriétés au besoin. Cliquer sur le bouton **Enregistrer les réglages** pour sauvegarder le paramétrage en cours comme valeurs du réglage par défaut.

Menus Options générales/Impression de fond/Page de garde/Impression des couleurs/Mise en page/Traitement des erreurs/Réglage PostScript :

Ces menus sont des paramètres propres au Macintosh ou à Adobe PostScript. Consultez les manuels du Macintosh, les sujets de l'Aide, et(ou) l'aide en ligne.

Menus Sortie/Qualité/Options spécifiques :

Ces menus appartiennent au paramétrage associé au **Système d'impression Panasonic**. De plus amples détails se trouvent dans les pages relatives aux sujets appropriés.

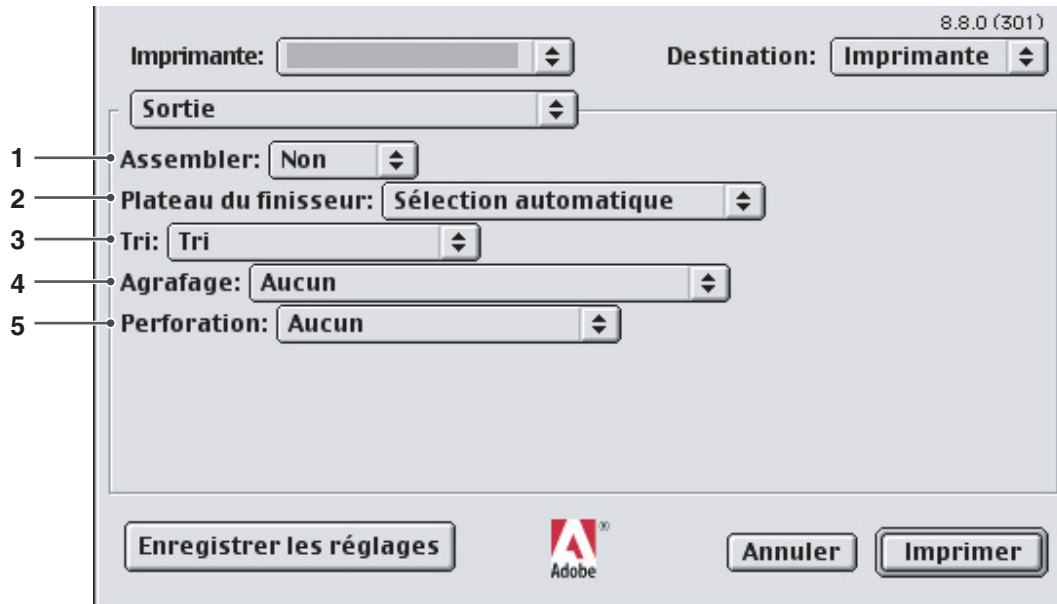
Menu Sortie : voir page 24

Menu Qualité : voir page 26

Menu Options spécifiques : voir page 28

Menu Sortie

Le menu **Sortie** sert à configurer les paramètres de sortie.



Configuration du paramétrage du pilote
d'imprimante
(pour Macintosh OS 8.6/9.x)

1. Assembler

Cette fonction n'est pas disponible sur ces appareils.

2. Plateau du finisseur

Indique quel est le plateau de sortie.

Sélection automatique	Sélectionne automatiquement un des plateaux de sortie suivants.
Plateau interne	Envoie les travaux d'impression dans le plateau interne.
Plateau externe	Envoie les travaux d'impression dans le plateau externe. (Affiché seulement si l'imprimante est munie d'un plateau externe)
Finisseur	Envoie les travaux d'impression dans le finisseur. (Affiché seulement si l'imprimante est munie d'un finisseur.)

3. Tri

Indique comment sont triées les pages des multiples copies à l'impression.

Non-tri	Imprime les pages individuellement selon la quantité spécifiée. Par exemple, pour imprimer trois copies d'un document de cinq pages, l'imprimante imprime la page 1 trois fois avant d'imprimer la page 2 et ainsi de suite.
Tri	Les copies sont empilées dans l'ordre de leur impression. Les copies multiples sont imprimées dans des jeux distincts selon les quantités spécifiées. Par exemple, pour imprimer trois copies d'un document de cinq pages, l'imprimante imprime les pages 1 à 5 trois fois.
Rotation/pile	Chaque jeu est tourné et mis en pile uniformément.
Tri/rotation	Chaque jeu est tourné et trié.
Décalé/pile	Chaque jeu est décalé et mis en pile uniformément.
Tri/décalé	Chaque jeu est décalé et trié.

Nota :

- *Décalé est disponible seulement si l'imprimante est munie d'un finisseur.*
- *Rotation est disponible seulement si **Source de papier** est réglée à **Sélection automatique**.*
- *Rotation nécessite que du papier de format spécifié soit chargé dans deux cassettes dans les formats d'impression portrait et paysage.*

4. Agrafage

Indique quelle est la position de l'agrafe. Choisir la position parmi **Gauche 1, Gauche 2, Droite 1, Droite 2, Haut 2** ou **Piqûre à cheval**.

Nota :

- *Disponible seulement si l'imprimante est munie d'un finisseur facultatif.*
- *La position d'agrafage offerte peut différer d'un finisseur à l'autre.*
- *La capacité d'agrafage diffère selon le type de finisseur et le format de papier (c.-à-d. jusqu'à 50 feuilles, format Lettre ou A4, Finisseur de piqûre à cheval avec 1 bac). Consulter le manuel d'utilisation (Fonctions de base) fourni dans un autre manuel.*
- *Lors du paramétrage de la position des agrafes Piqûre à cheval, régler Papier à la position Paysage.*

5. Perforation

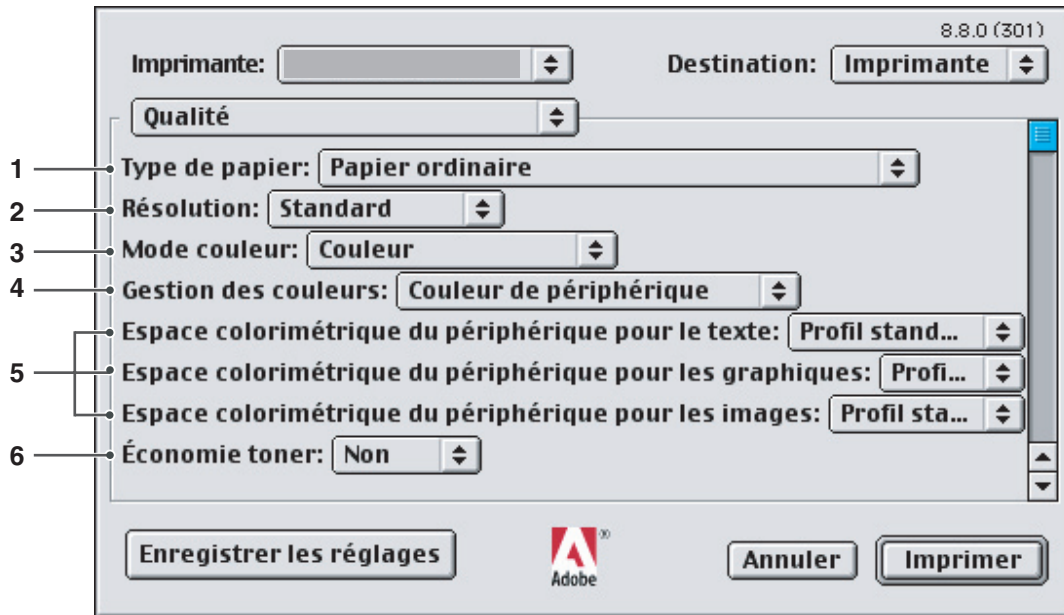
Indique la position des trous de perforation.

Nota :

- *Disponible seulement si l'imprimante est munie d'un finisseur facultatif et de l'unité de perforation.*
- *La perforation peut être effectuée sur les formats de papier suivants : **A3, A4, B4(JIS), B5(JIS), Grand livre, Légal, Lettre et FLS2***

Menu Qualité

Le menu **Qualité** configure les paramètres qui déterminent la qualité d'impression.



1. Type de papier

Spécifie le type de papier.

Nota :

- Vérifier que le type de papier sélectionné au panneau de commandes correspond au papier chargé dans les cassettes. (Par ex. Sélectionner "**Transparent**" lorsque des transparents sont chargés dans le plateau auxiliaire)
- **Transparent** est disponible seulement si le paramètre **Format de papier** sélectionné est **A4** ou **Lettre**.
- **Enveloppe** est disponible seulement si un des formats de papier enveloppe est sélectionné.
- Si le paramètre **Type de papier** est autre que **Papier ordinaire**, **Papier glacé/photo** ou **Papier recyclé**, alors **Plateau auxiliaire** est la seule **Source de papier** au menu **Généralités**.

2. Résolution

Indique la résolution de l'impression. Le choix d'une résolution plus élevée augmente la qualité de l'impression, mais ralentit l'impression.

Standard	L'impression s'effectue à une résolution de 600 x 600 ppp.
Améliorée	L'impression s'effectue à une résolution de 1200 x 1200 ppp.

Nota :

- L'impression prend deux fois plus de temps si **Améliorée** est sélectionnée.
- Lorsque le **Type de papier** est **Transparent**, la qualité est réglée automatiquement à **Standard**.
- **Améliorée** n'est pas disponible si la mémoire de 512 Mo en option n'est pas installée dans l'imprimante.

3. Mode couleur

Indique s'il faut imprimer en couleurs ou en niveaux de gris.

Couleurs	Imprime les documents en couleurs.
Photo couleurs	Imprime les photos avec les paramètres optimaux.
Niveaux de gris	Imprime les documents en niveaux de gris.

Nota :

*Le mode **Photo couleurs** demande plus de temps pour imprimer un fichier.*

4. Gestion des couleurs

Spécifie le paramétrage couleur pour obtenir une reproduction couleur plus précise.

Couleur de périphérique	Utiliser cette option pour régler les paramètres de couleurs d'origine.
Aucun	Sélectionner Aucune pour utiliser la gestion des couleurs ICM ou celle de l'application.
SWOP	Simule l'impression sur une presse offset standard américaine.
Euroscale	Simule l'impression sur une presse offset européenne.

5. Espace colorimétrique du périphérique pour le texte/les graphiques/les images

Indique la reproduction en couleurs et en noir et blanc pour le texte, les graphiques et les images.

Profil standard avec gris noir	Imprime avec la reproduction en couleurs fidèlement aux moniteurs couleurs standards. Utilise seulement le noir pour reproduire les niveaux intermédiaires de gris.
Profil vif avec gris noir	L'imprimé présente une reproduction plus vive des couleurs. C'est un bon choix pour les dessins au trait et les graphiques. Utilise seulement le noir pour reproduire les niveaux intermédiaires de gris.
Profil standard avec gris CMJN	Imprime avec la reproduction en couleurs fidèlement aux moniteurs couleurs standards. Utilise les quatre couleurs CMJN pour reproduire les niveaux intermédiaires de gris.
Profil vif avec gris CMJN	L'imprimé présente une reproduction plus vive des couleurs. C'est un bon choix pour les dessins au trait et les graphiques. Utilise les quatre couleurs CMJN pour reproduire les niveaux intermédiaires de gris.

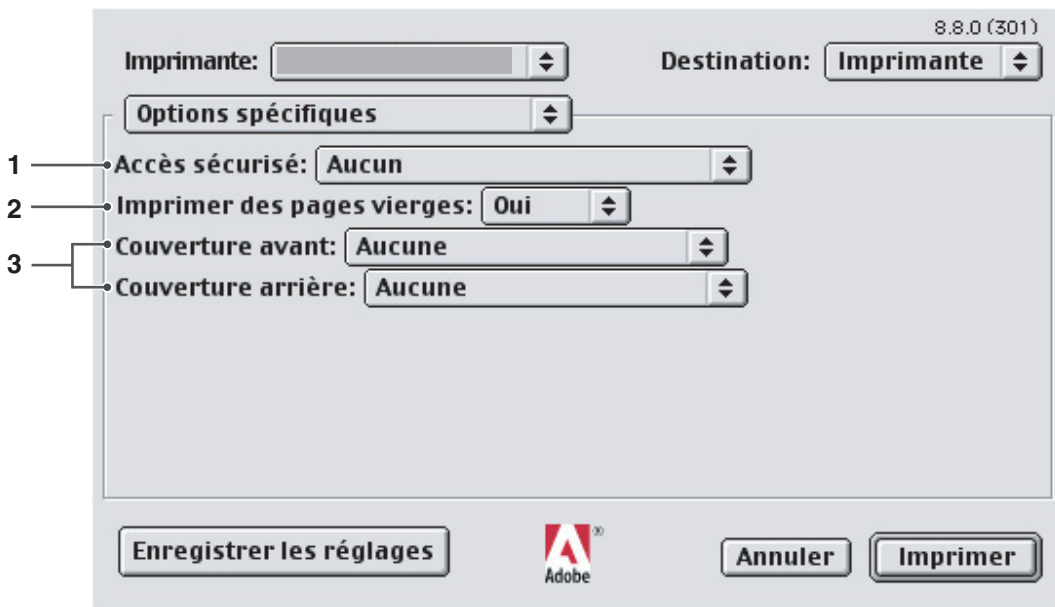
6. Économie toner

Sélectionner **Oui** pour économiser le toner. L'effet obtenu est plus pâle, ainsi, cette fonction est recommandée pour les essais d'impression ou pour produire des documents dont l'apparence n'est pas critique.

Menu Options spécifiques

Le menu **Options spécifiques** sert à configurer les paramètres associés au Système d'impression Panasonic.

Configuration du paramétrage du pilote
(pour Macintosh OS 8.6/9.x)



1. Accès sécurisé

Les documents imprimés peuvent être enregistrés sur le disque dur en option de l'imprimante si elle est munie d'un tel disque. Les documents enregistrés peuvent être imprimés à l'aide du panneau de commandes de l'imprimante. Voir "Impression de la boîte aux lettres" à la page 47. Trois types d'impression de boîtes aux lettres sont disponibles.

Aucun	L'impression de boîte aux lettres est désactivée.
Vérifier et imprimer	Permet l'impression d'un jeu d'essai avant d'imprimer plusieurs jeux avec divers paramètres. Les données du document sont supprimées de l'imprimante après l'impression.
Boîte aux lettres	Enregistre les données d'impression sur l'imprimante, dans la boîte aux lettres indiquée dans Identification de l'utilisateur . L' Identification de l'utilisateur doit être entrée pour imprimer les documents enregistrés dans la boîte aux lettres. Les données du document sont conservées dans l'imprimante jusqu'à ce qu'elles soient supprimées.
Boîte aux lettres sécurisée	Enregistre les données d'impression sur l'imprimante, dans la boîte aux lettres indiquée dans Identification de l'utilisateur . L' Identification de l'utilisateur et le Mot de passe doivent être entrés pour imprimer les documents confidentiels enregistrés dans la boîte aux lettres sécurisée. Les données du document sont conservées dans l'imprimante jusqu'à ce qu'elles soient supprimées.

Nota :

• L'utilisation de l'impression de boîte aux lettres nécessite que l'**unité de disque dur** en option soit installée dans l'imprimante.

Pour utiliser la fonction Boîte aux lettres de l'imprimante Panasonic, il faut entrer les renseignements sur l'utilisateur avant d'installer le pilote d'imprimante PS. Le Logiciel de sécurité-pilote PS sert à modifier le paramétrage avant d'installer le pilote d'imprimante PS. Pour des instructions détaillées, consulter le "Manuel d'utilisation (Paramétrage du pilote d'imprimante PostScript3)".

2. Imprimer des pages vierges

Sélectionner **Oui** pour valider l'impression de pages blanches.

Nota :

*Il est impossible de sélectionner **Imprimer des pages vierges** si **Pages par feuille** ou **Impression des deux côtés** est réglé pour être validé au menu **Disposition**.*

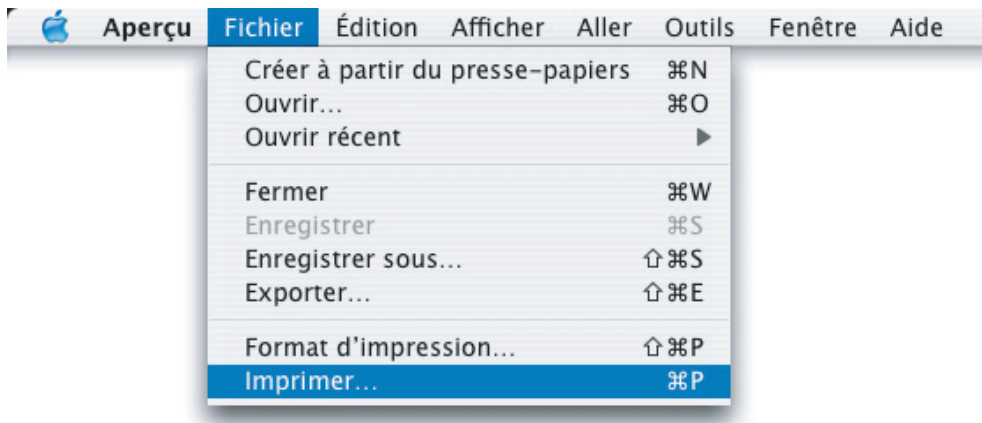
3. Couverture avant/arrière

Il est possible de configurer les paramètres pour les pages couvertures. Pour utiliser une page couverture, sélectionner **Couverture avant** ou **Couverture arrière**, pour spécifier la source de papier utilisée pour les pages des couvertures avant et arrière.

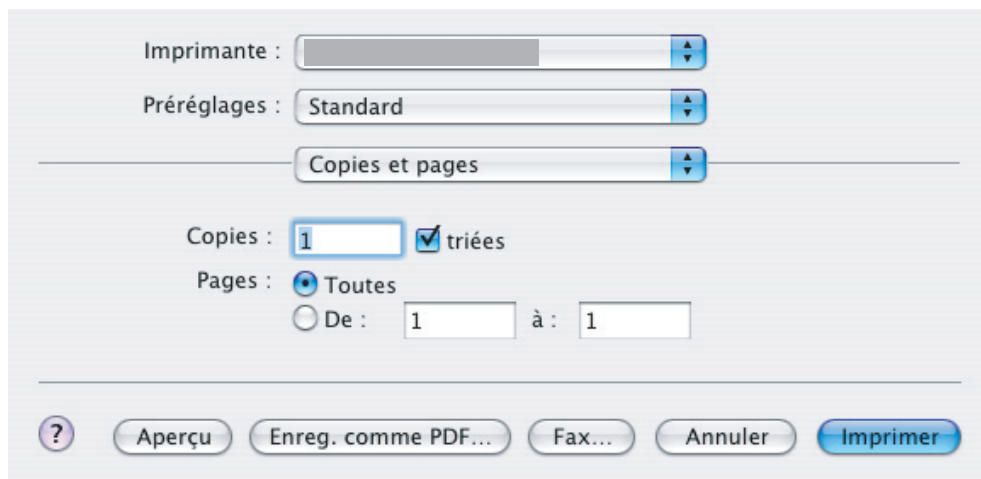
Ouverture de la boîte de dialogue Propriétés de l'imprimante

Pour modifier les paramètres de l'imprimante, ouvrir la boîte de dialogue Propriétés de l'imprimante en procédant comme suit.

- 1 Sélectionner le menu **Fichier > Imprimer**.



- 2 Sélectionner l'imprimante Panasonic.



- 3** Dans la boîte de dialogue Imprimante, il y a plusieurs titres de menus instantanés. Sélectionner le titre de menu désiré et configurer les propriétés au besoin. Sélectionner Enregistrer sous... dans le menu Préréglages pour sauvegarder le paramétrage en cours comme réglage par défaut.

Menus Copies et pages/Disposition/Options de sortie/Programmeur/Gestion du papier/ColorSync/Page de garde/Traitement d'erreur/Alimentation/Résumé :

Ces menus sont des paramètres propres au Macintosh ou à Adobe PostScript. Consulter les manuels du Macintosh, les sujets de l'Aide, et(ou) l'aide en ligne.

Menu des fonctions de l'imprimante :

Il y a quatre sortes de jeux de fonctions au menu Fonctions d'imprimante. Ce sont des paramètres associés au **Système d'impression Panasonic**. De plus amples détails se trouvent dans les pages relatives aux sujets appropriés.

Menu Sortie : voir page 32

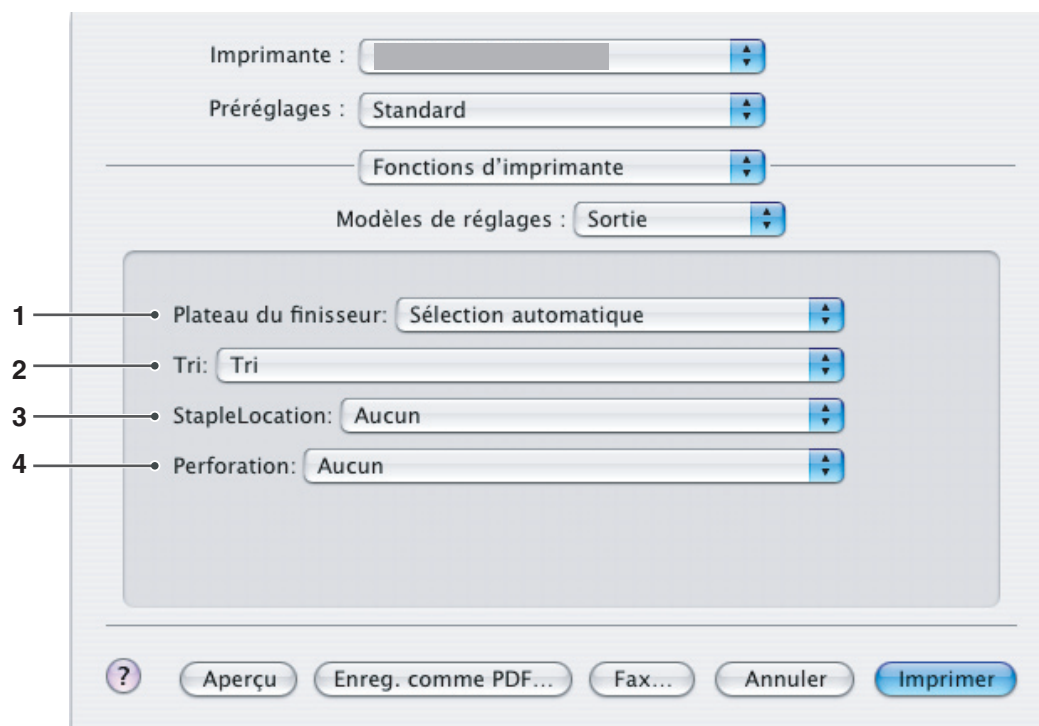
Menu Qualité_1 : voir page 34

Menu Qualité_2 : voir page 36

Menu Divers : voir page 37

Menu Sortie (dans le menu Fonctions d'imprimante)

Le menu **Sortie** sert à configurer les paramètres de sortie.



1. Plateau du finisseur

Indique quel est le plateau de sortie.

Sélection automatique	Sélectionne automatiquement un des plateaux de sortie suivants.
Plateau interne	Envoie les travaux d'impression dans le plateau interne.
Plateau externe	Envoie les travaux d'impression dans le plateau externe. (Affiché seulement si l'imprimante est munie d'un plateau externe)
Finisseur	Envoie les travaux d'impression dans le finisseur. (Affiché seulement si l'imprimante est munie d'un finisseur.)

2. Tri

Indique comment sont triées les pages des multiples copies à l'impression.

Non-tri	Imprime les pages individuellement selon la quantité spécifiée. Par exemple, pour imprimer trois copies d'un document de cinq pages, l'imprimante imprime la page 1 trois fois avant d'imprimer la page 2 et ainsi de suite.
Tri	Les copies sont empilées dans l'ordre de leur impression. Les copies multiples sont imprimées dans des jeux distincts selon les quantités spécifiées. Par exemple, pour imprimer trois copies d'un document de cinq pages, l'imprimante imprime les pages 1 à 5 trois fois.
Rotation/pile	Chaque jeu est tourné et mis en pile uniformément.
Tri/rotation	Chaque jeu est tourné et trié.
Décalé/pile	Chaque jeu est décalé et mis en pile uniformément.
Tri/décalé	Chaque jeu est décalé et trié.

Nota :

- *Décalé est disponible seulement si l'imprimante est munie d'un finisseur.*
- *Rotation est disponible seulement si **Source de papier** est réglée à **Sélection automatique**.*
- *Rotation nécessite que du papier de format spécifié soit chargé dans deux cassettes dans les formats d'impression portrait et paysage.*

3. Agrafage

Indique quelle est la position de l'agrafe. Choisir la position parmi **Gauche 1, Gauche 2, Droite 1, Droite 2, Haut 2** ou **Piqûre à cheval**.

Nota :

- *Disponible seulement si l'imprimante est munie d'un finisseur facultatif.*
- *La position d'agrafage offerte peut différer d'un finisseur à l'autre.*
- *La capacité d'agrafage diffère selon le type de finisseur et le format de papier (c.-à-d. jusqu'à 50 feuilles, format Lettre ou A4, Finisseur de piqûre à cheval avec 1 bac). Consulter le manuel d'utilisation (Fonctions de base) fourni dans un autre manuel.*
- *Lors du paramétrage de la position des agrafes Piqûre à cheval, régler Papier à la position Paysage.*

4. Perforation

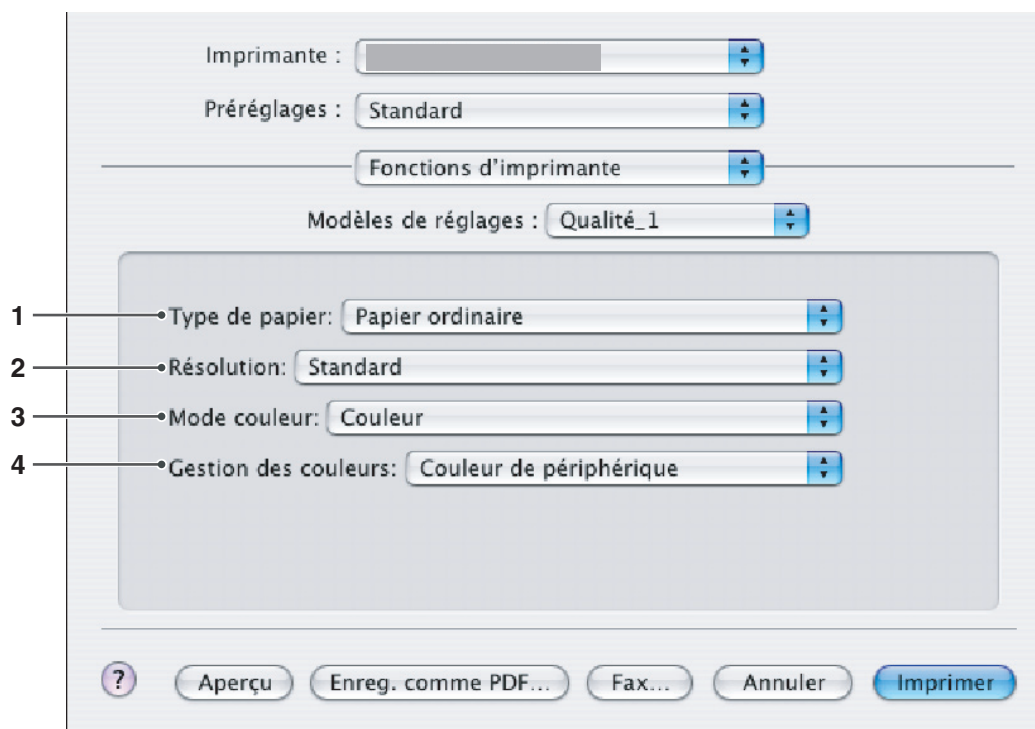
Indique la position des trous de perforation.

Nota :

- *Disponible seulement si l'imprimante est munie d'un finisseur facultatif et de l'unité de perforation.*
- *La perforation peut être effectuée sur les formats de papier suivants : **A3, A4, B4(JIS), B5(JIS), Grand livre, Légal, Lettre et FLS2***

Menu Qualité_1 (dans le menu Fonctions d'imprimante)

Le menu **Qualité_1** configure les paramètres qui déterminent la qualité d'impression.



1. Type de papier

Spécifie le type de papier.

Nota :

- Vérifier que le type de papier sélectionné au panneau de commandes correspond au papier chargé dans les cassettes. (Par ex. Sélectionner "**Transparent**" lorsque des transparents sont chargés dans le plateau auxiliaire)
- **Transparent** est disponible seulement si le paramètre **Format de papier** sélectionné est **A4** ou **Lettre**.
- **Enveloppe** est disponible seulement si un des formats de papier enveloppe est sélectionné.
- Si le paramètre **Type de papier** est autre que **Papier ordinaire**, **Papier glacé/photo** ou **Papier recyclé**, alors le **Plateau auxiliaire** est la seule **Source de papier** au menu **Généralités**.

2. Résolution

Indique la résolution de l'impression. Le choix d'une résolution plus élevée augmente la qualité de l'impression, mais ralentit l'impression.

Standard	L'impression s'effectue à une résolution de 600 x 600 ppp.
Améliorée	L'impression s'effectue à une résolution de 1200 x 1200 ppp.

Nota :

- L'impression prend deux fois plus de temps si **Améliorée** est sélectionnée.
- Lorsque le **Type de papier** est **Transparent**, la qualité est réglée automatiquement à **Standard**.
- **Améliorée** n'est pas disponible si la mémoire de 512 Mo en option n'est pas installée dans l'imprimante.

3. Mode couleur

Indique s'il faut imprimer en couleurs ou en niveaux de gris.

Couleur	Imprime les documents en couleurs.
Photo couleurs	Imprime les photos avec les paramètres optimaux.
Niveaux de gris	Imprime les documents en niveaux de gris.

Nota :

*Le mode **Photo couleurs** demande plus de temps pour imprimer un fichier.*

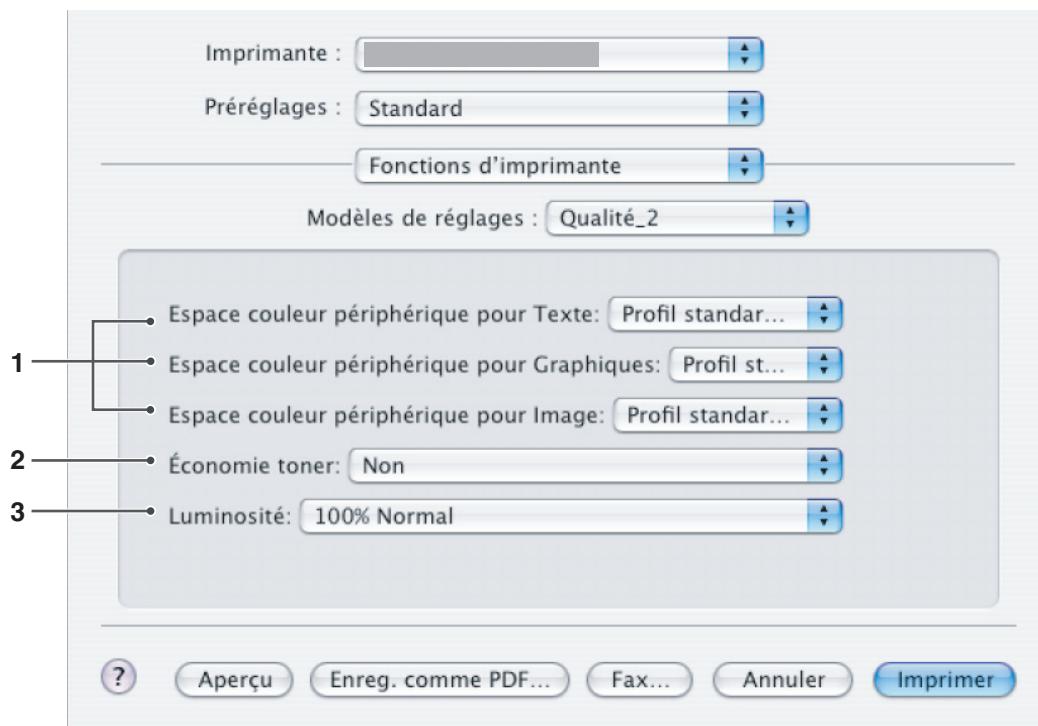
4. Gestion des couleurs

Spécifie le paramétrage couleur pour obtenir une reproduction couleur plus précise.

Couleur de périphérique	Utiliser cette option pour régler les paramètres de couleurs d'origine.
Aucun	Sélectionner Aucune pour utiliser la gestion des couleurs ICM ou celle de l'application.
SWOP	Simule l'impression sur une presse offset standard américaine.
Euroscale	Simule l'impression sur une presse offset européenne.

Menu Qualité_2 (dans le menu Fonctions d'imprimante)

Le menu **Qualité_2** configure les paramètres qui déterminent la qualité d'impression.



1. Espace couleur périphérique pour Texte/Graphiques/Image

Indique la reproduction en couleurs et en noir et blanc pour le texte, les graphiques et les images.

Profil standard avec gris noir	Imprime avec la reproduction en couleurs fidèlement aux moniteurs couleurs standards. Utilise seulement le noir pour reproduire les niveaux intermédiaires de gris.
Profil vif avec gris noir	L'imprimé présente une reproduction plus vive des couleurs. C'est un bon choix pour les dessins au trait et les graphiques. Utilise seulement le noir pour reproduire les niveaux intermédiaires de gris.
Profil standard avec gris CMJN	Imprime avec la reproduction en couleurs fidèlement aux moniteurs couleurs standards. Utilise les quatre couleurs CMJN pour reproduire les niveaux intermédiaires de gris.
Profil vif avec gris CMJN	L'imprimé présente une reproduction plus vive des couleurs. C'est un bon choix pour les dessins au trait et les graphiques. Utilise les quatre couleurs CMJN pour reproduire les niveaux intermédiaires de gris.

2. Économie toner

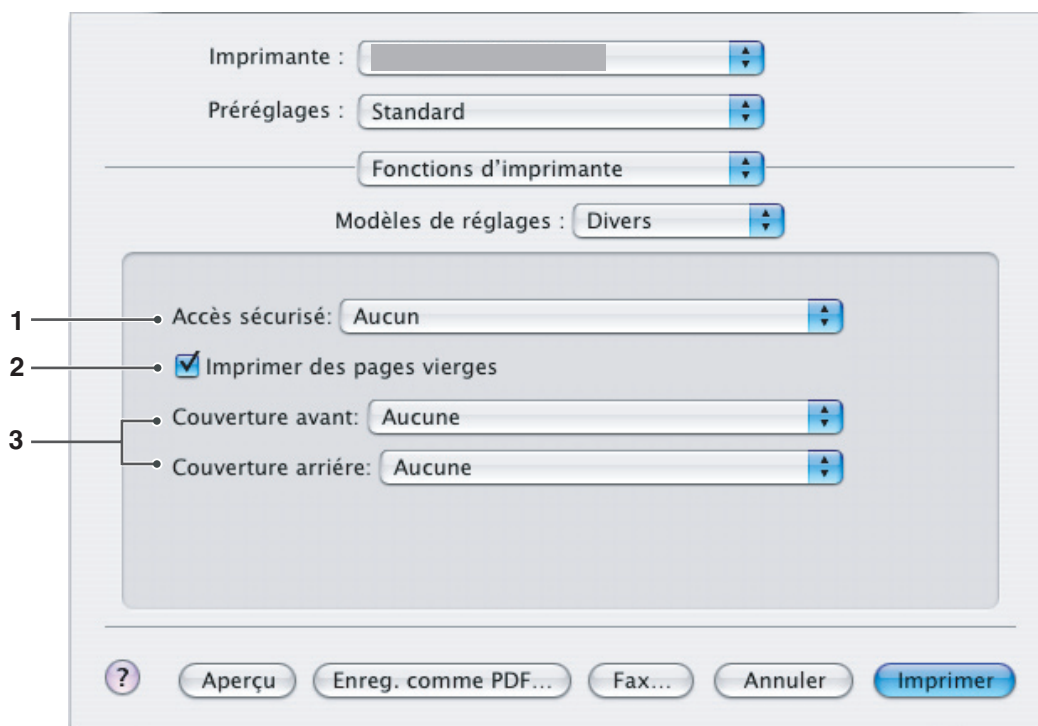
Sélectionner **Oui** pour économiser le toner. L'effet obtenu est plus pâle, ainsi, cette fonction est recommandée pour les essais d'impression ou pour produire des documents dont l'apparence n'est pas critique.

3. Luminosité

La luminosité des couleurs est réglable. 100 % est la luminosité normale. La luminosité s'assombrit lorsque la valeur numérique s'accroît.

Menu Divers (dans le menu Fonctions d'imprimante)

Le menu **Divers** sert à configurer les paramètres associés au Système d'impression Panasonic.



1. Accès sécurisé

Les documents imprimés peuvent être enregistrés sur le disque dur en option de l'imprimante si elle est munie d'un tel disque. Les documents enregistrés peuvent être imprimés à l'aide du panneau de commandes de l'imprimante. Voir "Impression de la boîte aux lettres" à la page 47. Trois types d'impression de boîtes aux lettres sont disponibles.

Aucun	L'impression de boîte aux lettres est désactivée.
Vérifier et imprimer	Permet l'impression d'un jeu d'essai avant d'imprimer plusieurs jeux avec divers paramètres. Les données du document sont supprimées de l'imprimante après l'impression.
Boîte aux lettres	Enregistre les données d'impression sur l'imprimante, dans la boîte aux lettres indiquée dans Identification de l'utilisateur . L' Identification de l'utilisateur doit être entrée pour imprimer les documents enregistrés dans la boîte aux lettres. Les données du document sont conservées dans l'imprimante jusqu'à ce qu'elles soient supprimées.
Boîte aux lettres sécurisée	Enregistre les données d'impression sur l'imprimante, dans la boîte aux lettres indiquée dans Identification de l'utilisateur . L' Identification de l'utilisateur et le Mot de passe doivent être entrés pour imprimer les documents confidentiels enregistrés dans la boîte aux lettres sécurisée. Les données du document sont conservées dans l'imprimante jusqu'à ce qu'elles soient supprimées.

Nota :

• L'utilisation de l'impression de boîte aux lettres nécessite que l'unité de disque dur en option soit installée dans l'imprimante.

Pour utiliser la fonction Boîte aux lettres de l'imprimante Panasonic, il faut entrer les renseignements sur l'utilisateur avant d'installer le pilote d'imprimante PS. Le Logiciel de sécurité-pilote PS sert à modifier le paramétrage avant d'installer le pilote d'imprimante PS. Pour des instructions détaillées, consulter le "Manuel d'utilisation (Paramétrage du pilote d'imprimante PostScript3)".

2. Imprimer des pages vierges

Le choix de cette option permet l'impression de pages blanches.

Nota :

*Il est impossible de sélectionner **Imprimer des pages vierges** si le paramètre **Impression des deux côtés** est réglé pour être validé au menu **Disposition**.*

3. Couverture avant/arrière

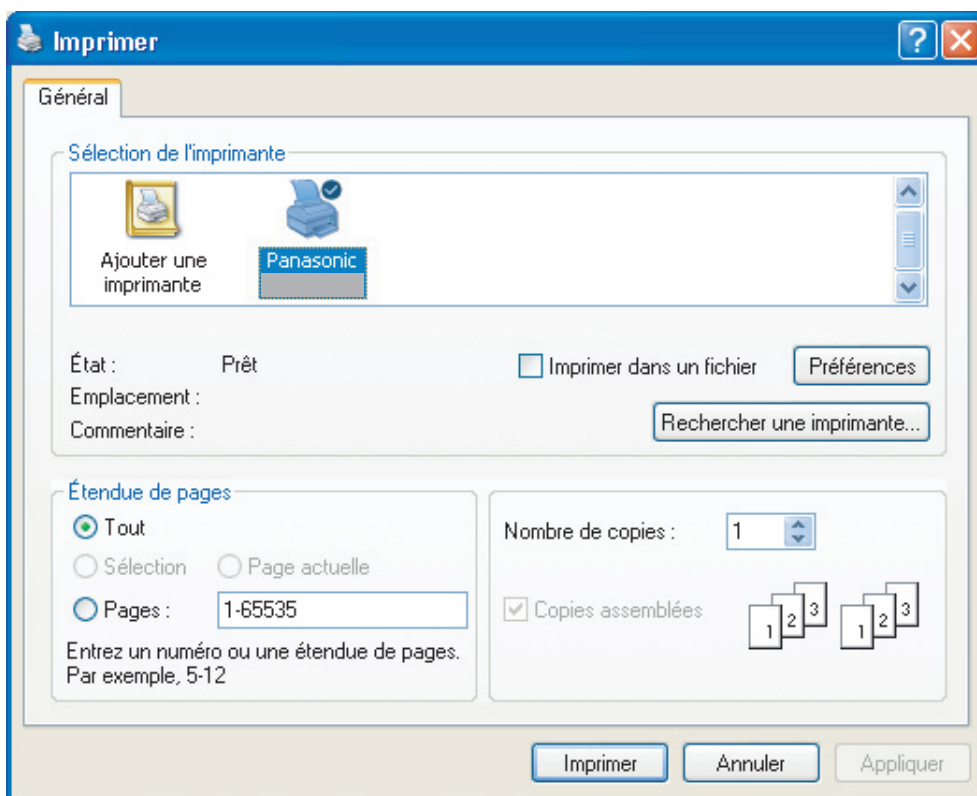
Il est possible de configurer les paramètres pour les pages couvertures. Pour utiliser une page couverture, sélectionner **Couverture avant** ou **Couverture arrière**, pour spécifier la source de papier utilisée pour les pages des couvertures avant et arrière.

Impression à partir des applications Windows

Si le pilote d'imprimante est installé correctement et sélectionné comme imprimante par défaut, l'impression à partir de n'importe laquelle des applications Windows est une opération simple.

Pour imprimer à partir de la plupart des applications Windows, utiliser la commande **Imprimer** dans le menu **Fichier**.

Sélectionner la commande **Imprimer** pour afficher la boîte de dialogue d'impression suivante :



Paramétrer d'abord la configuration préférée (étendue de pages, nombre de copies, etc.), puis cliquer sur le bouton **Imprimer** pour lancer l'impression.

Pendant l'impression du document, l'icône de l'imprimante apparaît sur la barre d'état du système près de l'horloge dans le coin inférieur droit de l'écran. L'icône disparaît lorsque l'impression est terminée.

Il est possible d'ouvrir et de vérifier les détails de la file d'attente d'impression en cliquant deux fois sur l'icône de l'imprimante.

Nota :

Si plus d'une imprimante est installée sur le PC, procéder comme suit pour régler l'imprimante par défaut :

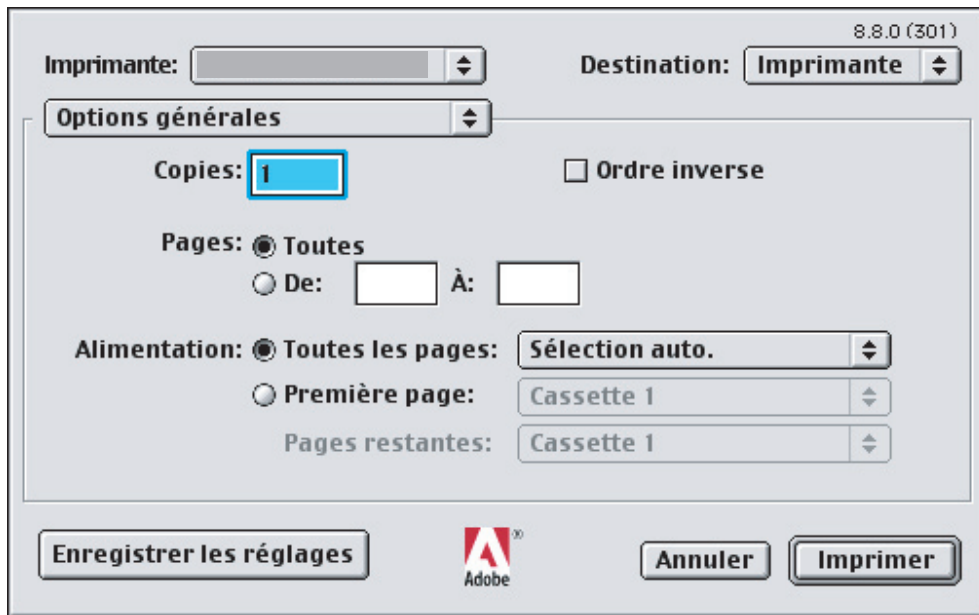
1. Cliquer sur le bouton **Démarrer**, sélectionner l'icône **Imprimantes et Télécopieurs** (pour Windows 2000 : cliquer sur le bouton **Démarrer**, sélectionner **Paramétrage**, puis cliquer sur l'icône **Imprimantes**).
2. Cliquer du bouton droit sur l'icône de l'imprimante désirée, puis sélectionner **Définir comme imprimante par défaut** dans le menu instantané. Le crochet près de l'icône de l'imprimante indique l'imprimante par défaut.

Impression à partir des applications Macintosh

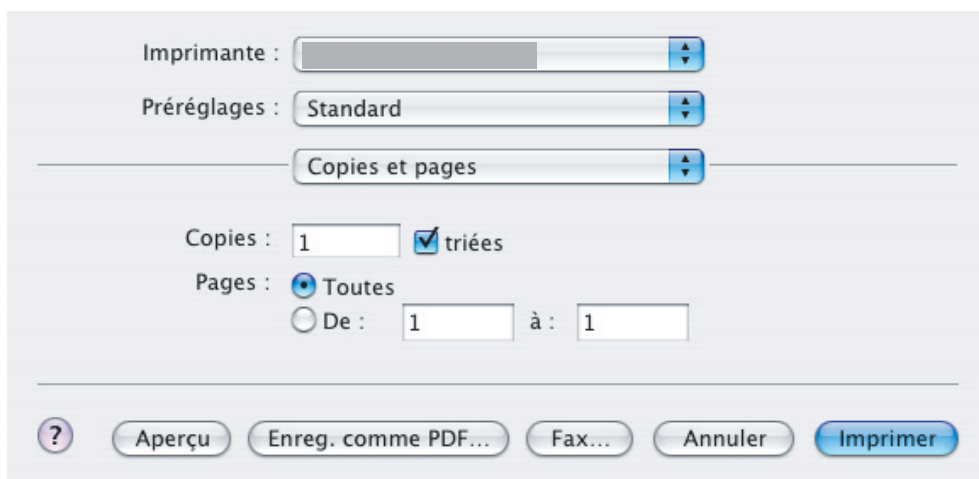
Si le pilote d'imprimante est installé correctement et sélectionné comme imprimante par défaut, l'impression à partir de n'importe laquelle des applications Macintosh est une opération simple.

Pour imprimer à partir de la plupart des applications Macintosh, utiliser la commande **Imprimer** dans le menu **Fichier**.

Sélectionner la commande **Imprimer** pour afficher la boîte de dialogue **Imprimer** suivante :



OS 8.6/9.x



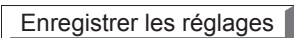
OS X

Paramétrer d'abord la configuration préférée (plage de pages, nombre de copies, etc.), puis cliquer sur le bouton **Imprimer** pour lancer l'impression.



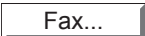
Nota :

Si plus d'une imprimante est installée sur le Macintosh, sélectionner l'imprimante désirée dans le menu **Imprimante** dans le haut de la boîte de dialogue.

Pour OS 8.6/9.x :

- Cliquer sur le bouton  pour sauvegarder le paramétrage en cours comme valeurs du réglage par défaut.

Pour OS X :

- Sélectionner Enregistrer sous... dans le menu Préréglages pour sauvegarder le paramétrage en cours comme réglage par défaut.
- Cliquer sur le bouton  pour afficher un aperçu de l'imprimé, afin de vérifier que les options d'impression sont correctement réglées.
- Cliquer sur le bouton  pour sauvegarder la sortie comme fichier PDF.
- Cliquer sur le bouton  pour appliquer les modifications au paramétrage et envoyer une télécopie.

Utilisation de l'Utilitaire d'état de travail (Windows seulement)

L'Utilitaire d'état de travail est un logiciel utilitaire qui avise le PC sur l'état d'un travail d'impression/télécopie. Cet utilitaire est commode sur une imprimante réseau car il permet d'observer sur un PC à distance un travail d'impression/télécopie.

- Une fenêtre Avis de travail terminé s'affiche sur l'écran du PC lorsque le travail d'impression/télécopie est terminé.
- Pour aider au maintien de l'enregistrement des données envoyées ou imprimées, l'Utilitaire d'état de travail permet d'énumérer sous forme de liste le résultat des transactions dans un journal.

Nota :

- *L'Utilitaire d'état de travail ne peut être utilisé que sur un PC avec Windows.*
- *Pour utiliser l'Utilitaire d'état de travail, il faut d'abord enregistrer l'Adresse IP avec le Logiciel de sécurité-pilote PS.*
- *Il faut redémarrer le PC après l'enregistrement de l'Adresse IP sous Windows 9x/Me.*

Utilisation de l'Utilitaire d'état de travail (Windows seulement)

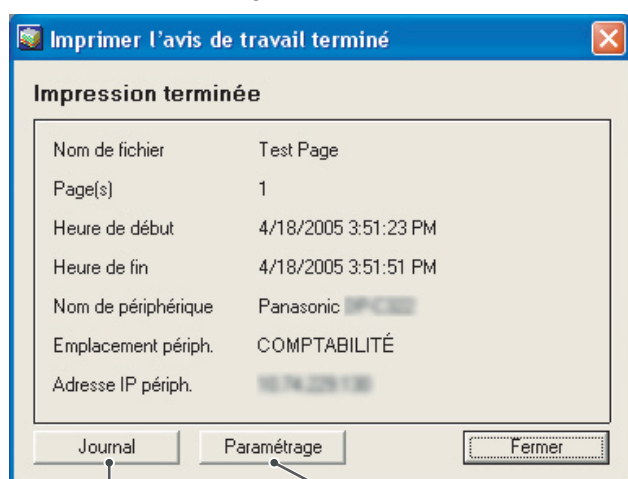
L'Utilitaire état de travail affiche un Avis de travail terminé instantané sur l'écran du PC lorsque le travail de l'imprimante, du télécopieur PC, du photocopieur et du télécopieur est terminé.

L'information affichée sur l'**Avis de travail terminé** varie selon le type de travail effectué.

■ Avis de travail terminé

Lorsque le travail est terminé, un avis comme ci-dessous apparaît à l'écran du PC.

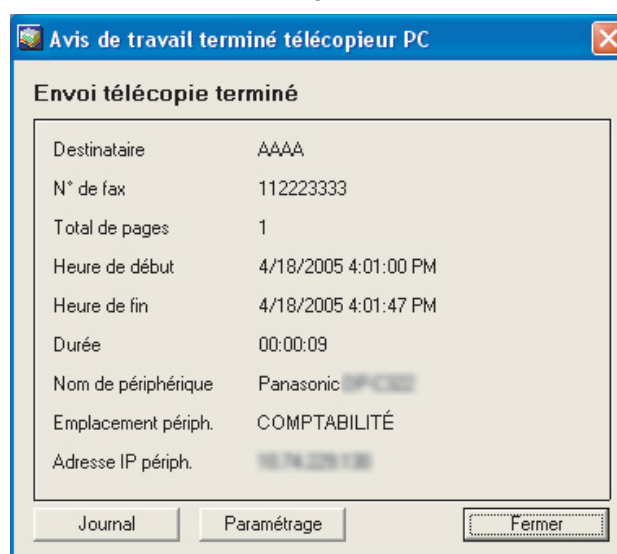
Avis de travail d'impression terminé



Ouvre la fenêtre du **Journal**.

Ouvre la fenêtre **Paramétrage**.

Avis de travail de télécopie PC terminé



Utilisation de l'Utilitaire d'état de travail (Windows seulement)

Journal de l'Utilitaire d'état de travail

Pour aider au maintien de l'enregistrement des données envoyées ou imprimées, l'**Utilitaire d'état de travail** permet d'énumérer sous forme de liste le résultat des envois dans un journal. Les 100 derniers envois sont consignés dans le journal.

Pour ouvrir la fenêtre **Journal de l'Utilitaire d'état de travail**, cliquer sur le bouton **Journal** sur la fenêtre **Avis de travail terminé** ou cliquer du bouton droit sur l'icône de l'Utilitaire d'état de travail sur la barre des tâches, puis sélectionner **Journal** dans le menu.



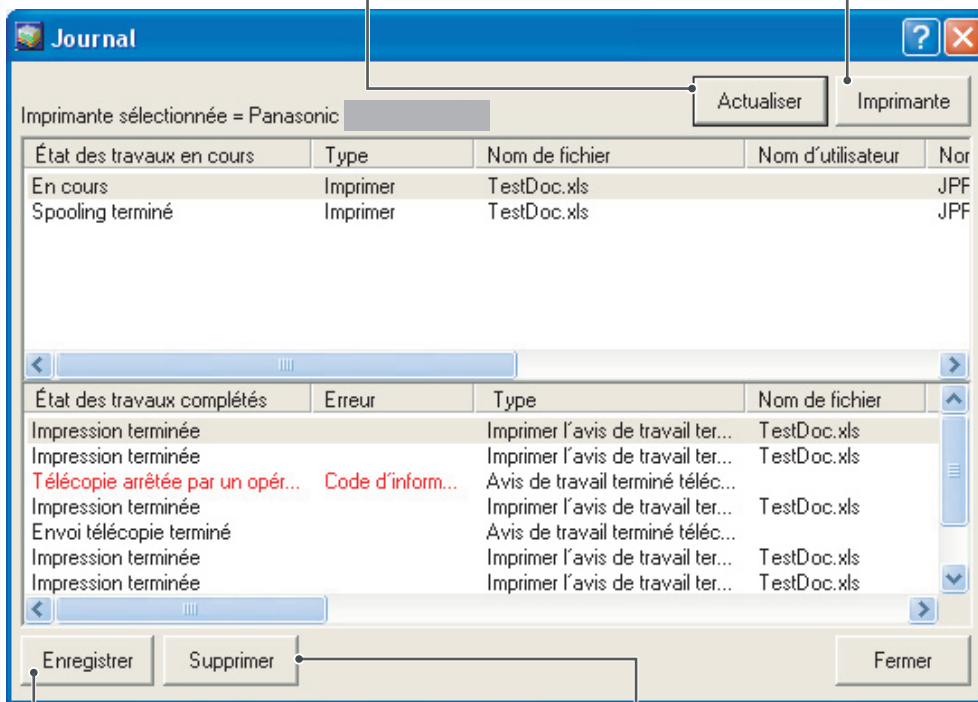
La fenêtre **Journal de l'Utilitaire d'état de travail** apparaît.

Nota :

Si l'icône de l'Utilitaire d'état de travail n'apparaît pas sur la barre des tâches, sélectionner **Tous les programmes** → **Panasonic** → **Utilitaire d'état de travail** → **Utilitaire d'état de travail** à partir du menu **Démarrer** pour activer l'icône de l'Utilitaire d'état de travail.

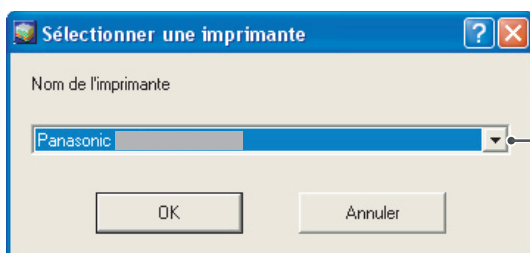
Actualise la fenêtre État de travail

Ouvre la fenêtre Sélectionner imprimante (voir ci-après)



Enregistre le Journal affiché dans un fichier au format CSV. (Seulement pour l'État de travail terminé)

Supprime les travaux d'impression sélectionnés, ou tous les travaux terminés dans le Journal.



Choisit le nom de l'imprimante à surveiller.


NOTA

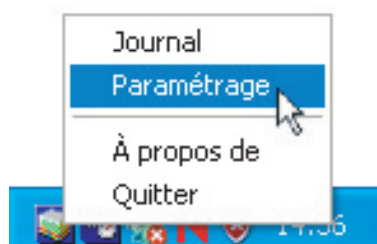
L'Utilitaire d'état de travail ne s'affiche pas si le périphérique est raccordé par un câble USB.

Utilisation de l'Utilitaire d'état de travail (Windows seulement)

■ Paramétrage


Il est possible de régler les conditions pour faire apparaître la fenêtre de l'**Avis de travail terminé** lorsque le travail est terminé.

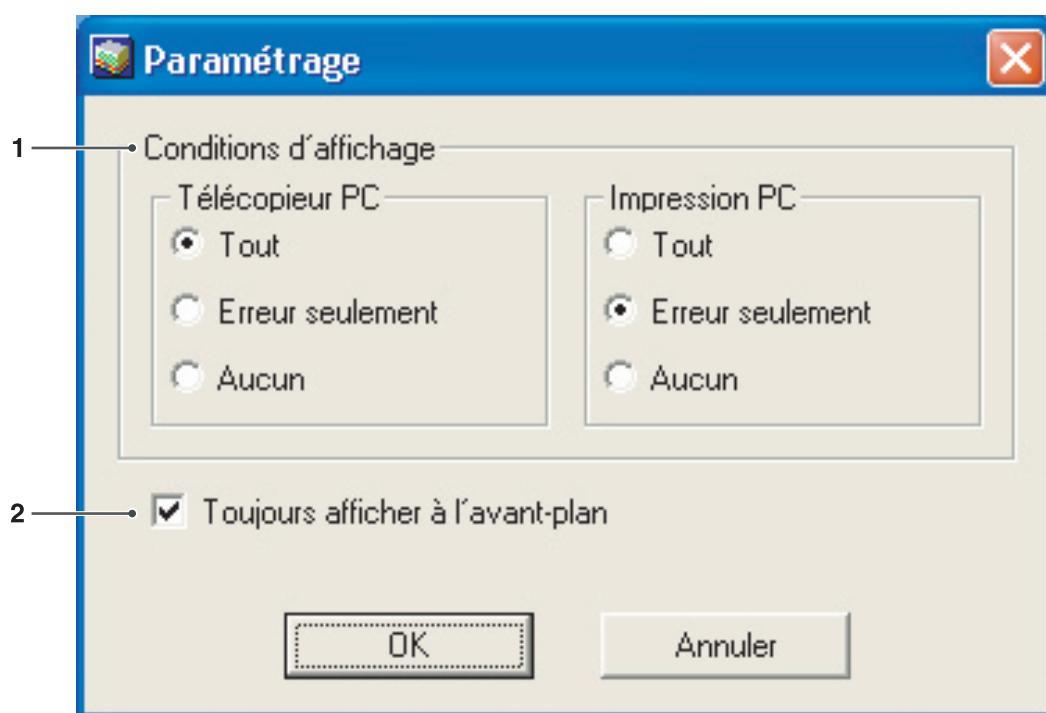
Pour ouvrir la fenêtre **Paramétrage**, cliquer sur le bouton **Paramétrage** sur la fenêtre **Avis de travail terminé**, ou cliquer du bouton droit sur l'icône de l'Utilitaire d'état de travail  sur la barre des tâches, puis sélectionner **Paramétrage** dans le menu.



La fenêtre **Paramétrage** apparaît.

Nota :

Si l'icône de l'Utilitaire d'état de travail  n'apparaît pas sur la barre des tâches, sélectionner **Tous les programmes** → **Panasonic** → **Utilitaire d'état de travail** → **Utilitaire d'état de travail** à partir du menu Démarrer pour activer l'icône de l'Utilitaire d'état de travail.





1. Conditions d'affichage

Sélectionne la condition d'affichage de la fenêtre **Avis de travail terminé**.

Tout	S'affiche toujours après chaque envoi.
Erreur seulement	S'affiche seulement en présence d'une erreur.
Aucun	Pas d'affichage.

2. Toujours afficher à l'avant-plan

Indique si la fenêtre **Avis de travail terminé** doit s'afficher à l'avant de toutes les autres fenêtres. Lorsque cette option n'est pas sélectionnée, la fenêtre **Avis de travail terminé** s'affiche en arrière des autres fenêtres. Lorsque l'**Avis de travail terminé** est affichée, l'icône  clignote sur la barre des tâches. Cliquer sur l'icône  pour faire apparaître l'**Avis de travail terminé** à l'avant-plan.

Utilisation de l'Utilitaire d'état de travail (Windows seulement)

Information affichée sur l'Avis de travail terminé et sur le Journal de l'Utilitaire de travail. (Voir page 44)

État des travaux terminés	Indique l'état du travail. (Terminé, annulé, etc.)
Erreur	Indique l'information relative à l'erreur si elle existe. (Code d'information, message d'erreur, etc.)
Type	Indique le Avis de travail. L'Avis de travail terminé est utilisé en commun avec un travail du télécopieur PC, de l'imprimante PC, du photocopieur et du télécopieur (envoyé à partir du périphérique).
Nom de fichier	Indique le nom du fichier imprimé par le PC.
Page(s) (Impression)	Indique le nombre de pages du travail d'impression PC et du copieur.
Page(s) (Envoyée)	Indique le nombre de pages du travail du télécopieur PC et du télécopieur (envoyé à partir du périphérique).
Heure de début	Indique l'heure et la date de début du travail. Le format de la date et de l'heure dépend du paramétrage de Windows sur le PC.
Heure de fin	Indique l'heure et la date de fin du travail. Le format de la date et de l'heure dépend du paramétrage de Windows sur le PC.
Durée	Indique la durée de travail. (hh:mm:ss)
Numéro télécopieur/ Adresse courriel	Indique le numéro de télécopieur ou l'adresse de courriel (travail de télécopieur seulement) de l'envoi de télécopie.
Nom de la destination	Indique le nom de la destination enregistré dans le répertoire téléphonique du pilote de télécopieur lorsque le répertoire est utilisé pour l'envoi d'un document.
Nom du périphérique	Indique le nom du périphérique enregistré sur le périphérique utilisé pour l'envoi de télécopies
Emplacement du périphérique	Indique l'emplacement du périphérique enregistré sur le périphérique utilisé pour l'envoi de télécopies.
Adresse IP du périphérique	Indique l'adresse IP du périphérique utilisé pour l'envoi de télécopies.
Nom d'utilisateur	Indique l'identification du département du travail en cours.
Nom d'appareil	Indique le nom de l'ordinateur/adresse IP du travail en cours.

Impression de la boîte aux lettres

Les documents imprimés peuvent être enregistrés sur le disque dur en option de l'imprimante si elle est munie d'un tel disque. Les documents enregistrés peuvent être imprimés à l'aide du panneau de commandes de l'imprimante. Trois types d'impression de boîtes aux lettres sont disponibles.

Vérifier et imprimer

Permet d'imprimer un ou plusieurs (selon le réglage sur le panneau de commandes du périphérique) jeu d'essai, avant de procéder à l'impression d'un gros tirage selon divers paramètres.

L' **identification de l'utilisateur** doit être entrée avant de pouvoir utiliser la fonction Vérifier et imprimer.

Les données du document sont supprimées de l'imprimante après l'impression.

Boîte aux lettres :

Enregistre les données d'impression sur l'imprimante, dans la boîte aux lettres indiquée dans **Identification de l'utilisateur**. L'**Identification de l'utilisateur** doit être entrée pour imprimer les documents enregistrés dans la boîte aux lettres. Les données du document sont conservées dans l'imprimante jusqu'à ce qu'elles soient supprimées.

Boîte aux lettres sécurisée :

Enregistre les données d'impression sur l'imprimante, dans la boîte aux lettres indiquée dans **Identification de l'utilisateur**. L'**Identification de l'utilisateur** et le **Mot de passe** doivent être entrés pour imprimer les documents confidentiels enregistrés dans la boîte aux lettres sécurisée. Les données du document sont conservées dans l'imprimante jusqu'à ce qu'elles soient supprimées.

Le Logiciel de sécurité-pilote PS ajoute les renseignements concernant l'identification de l'utilisateur, le mot de passe et le code de département aux données de l'imprimante qui sont imprimées à l'aide du pilote PS. Cet utilitaire permet aux utilisateurs de tirer avantage des statistiques sur les travaux d'impression, la sécurité et les autres fonctions évoluées de l'imprimante Panasonic.

Impression de la boîte aux lettres

■ Utilisation du Logiciel de sécurité-pilote PS

Nota :

Pour Windows 98/Me :

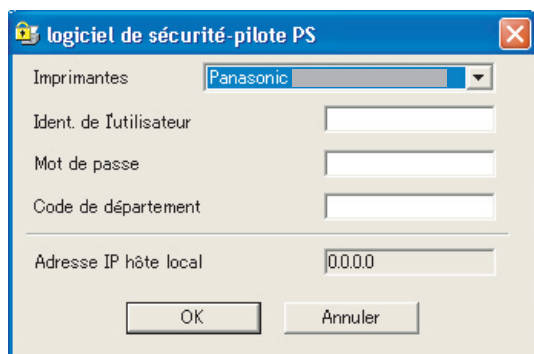
Lorsque le processus de configuration est terminé, une fenêtre apparaît pour inviter à redémarrer l'ordinateur. Cliquez sur le bouton pour redémarrer l'ordinateur. Après le redémarrage de l'ordinateur, reconfigurer le paramétrage de l'onglet Option du périphérique parce que les paramètres par défaut ont été rétablis.

Pour Macintosh :

Pour utiliser l'identification de l'utilisateur, le mot de passe et le code de département, il faut entrer les renseignements appropriés avant d'installer le pilote d'imprimante PS, du Logiciel de sécurité-pilote PS sert à modifier le paramétrage avant d'installer le pilote d'imprimante PS.

- Si le pilote d'imprimante PS a déjà été installé, il faut le désinstaller, modifier le paramétrage à l'aide du Logiciel de sécurité-pilote PS, puis installer le pilote d'imprimante PS.
- Pour modifier l'identification de l'utilisateur, le mot de passe ou le code de département après avoir commencé à utiliser l'imprimante, désinstaller le pilote d'imprimante PS, modifier le paramétrage à l'aide du Logiciel de sécurité-pilote PS, puis installer le pilote d'imprimante PS à nouveau.

- 1 Cliquer deux fois sur l'icône du **Logiciel de sécurité-pilote PS** sur le bureau.
- 2 La fenêtre du **Logiciel de sécurité-pilote PS** apparaît.



- 3 Entrer l'information suivante.

Imprimantes:

Sélectionner l'imprimante.

Ident. de l'utilisateur

Entrer l'identification de l'utilisateur (nombre à 8 chiffres au maximum) qui sera utilisée pour Vérifier et impr., Boîte aux lettres, ou Boîte aux lettres sécurisée.

Mot de passe

Entrer le mot de passe (nombre à 4 chiffres) à utiliser pour la Boîte aux lettres sécurisée.

Code de département

Entrer le code de département (nombre à 8 chiffres au maximum) à utiliser par le gestionnaire de la comptabilité.

- 4 Cliquer sur le bouton .

Impression de la boîte aux lettres

■ Enregistrement d'un travail d'impression (à partir d'un PC)

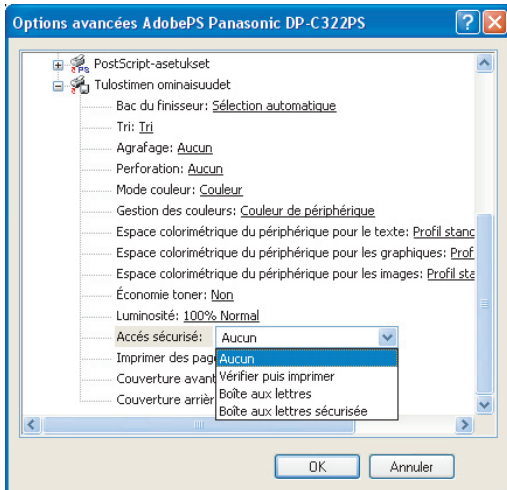
- 1 Sélectionner **Imprimer** au menu **Fichier** de l'application et cliquer sur Propriétés.
- 2 Sélectionner **Vérifier puis imprimer, Boîte aux lettres** ou **Boîte aux lettres sécurisée** dans les paramètres **Sécurité** dans le Paramétrage avancé du Pilote d'imprimante PS.
(Pour Windows 9x/Me)

Dans l'onglet Options du périphérique, sélectionner **Accès sécurisé** dans les fonctions de l'imprimante. Ensuite, il est possible de sélectionner **Vérifier puis imprimer, Boîte aux lettres** ou **Boîte aux lettres sécurisée**.

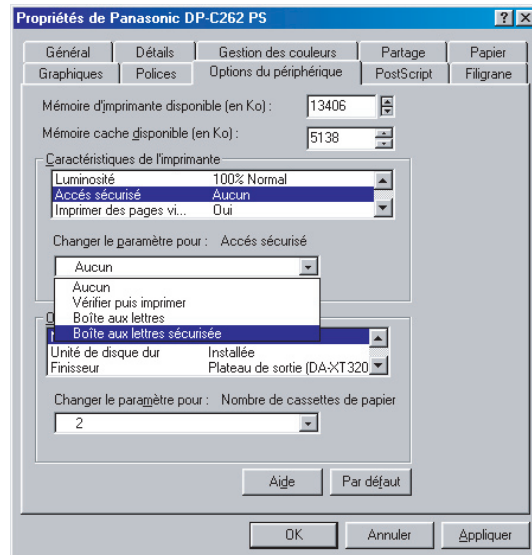
Nota :

Consulter "Configuration du paramétrage du pilote d'imprimante" du Système d'exploitation au sujet de la **Sécurité**.

- 3 Cliquer sur le bouton **Imprimer** pour sauvegarder les données de document. Le premier jeu d'essai est imprimé si **Vérifier et imprimer** est sélectionné.



(Pour Windows XP/2000)



(Pour Windows 98/Me)

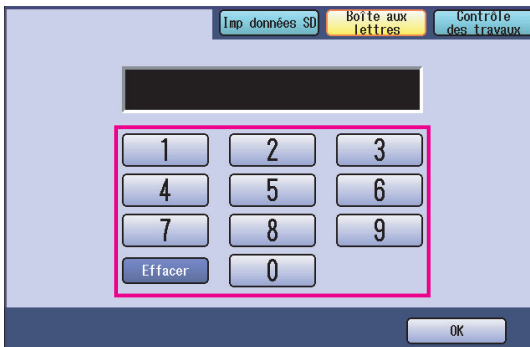
Impression de la boîte aux lettres

■ Impression et suppression des données de la boîte aux lettres

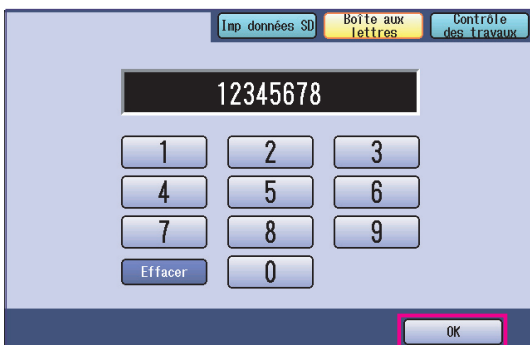
1 Appuyer sur la touche **Imprimante** si défini dans un autre mode de fonctionnement.



2 **Imprimer** apparaît sur le panneau de commandes de l'imprimante. Entrer le numéro d'identification de l'utilisateur de la boîte aux lettres (jusqu'à 8 chiffres).



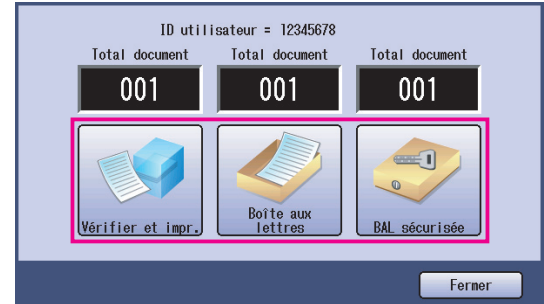
3 Sélectionner le bouton **OK**.



4 Le nombre total de travaux enregistrés dans chaque boîte aux lettres est affiché. Sélectionner la boîte aux lettres désirée.

Nota :

S'il n'y a qu'un seul travail enregistré pour l'utilisateur, l'écran de sélection de la boîte aux lettres n'est pas affiché (aller à 5).



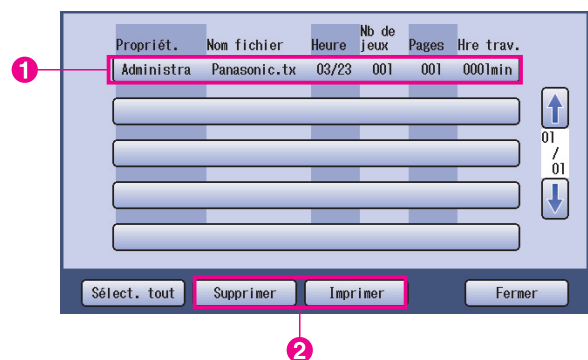
5 L'écran affiche les travaux d'impression enregistrés dans la boîte aux lettres sélectionnée. Choisir le travail à imprimer et sélectionner le bouton **Imprimer** ou **Supprimer**.

Bouton Sélect. tout	Sélectionne tous les travaux d'impression. (Boîte aux lettres seulement)
Bouton Fermer	Ferme l'écran de la boîte aux lettres.

Vérifier et impr.

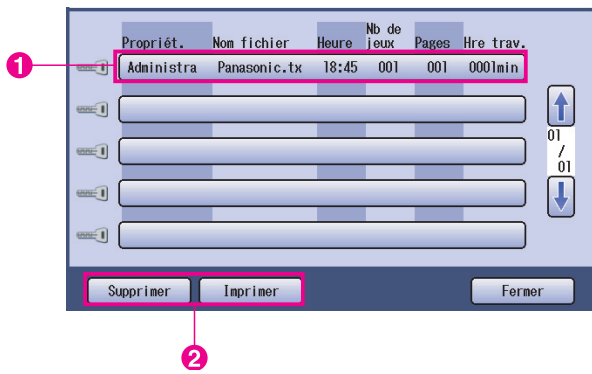


Boîte aux lettres :



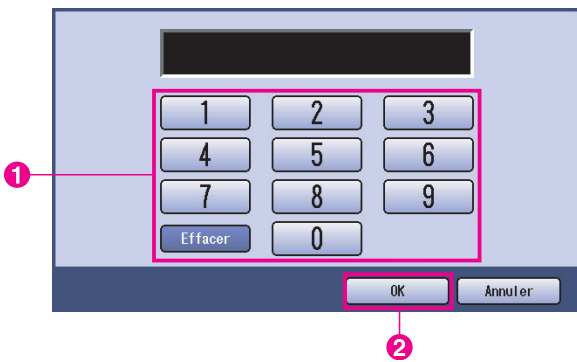
Fonctionnement Impression (pour imprimante)

Boîte aux lettres sécurisée :

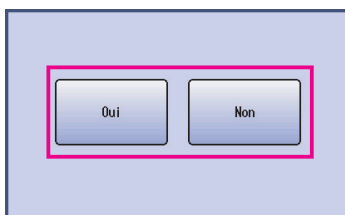


6 Boîte aux lettres sécurisée seulement Mot de passe est affiché si Boîte aux lettres sécurisée est sélectionné.

Entrer le **Mot de passe**, puis sélectionner le bouton .

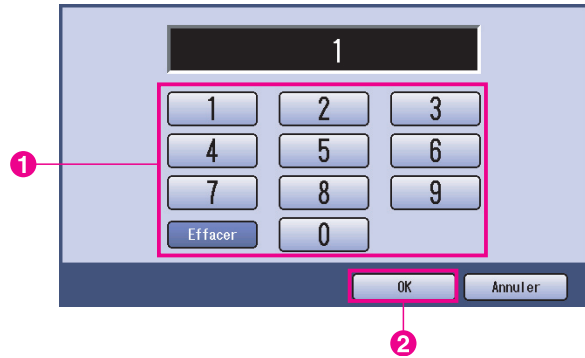


7 Boîte aux lettres ou Boîte aux lettres sécurisée Sélectionner si le travail doit être supprimé après l'impression.



8 Vérifier puis imprimer seulement

Le nombre de copies est affiché.
Entrer le nombre de copies et sélectionner le bouton pour lancer l'impression.



Nota :
*Une fois terminé le travail d'impression **Vérifier et impr.**, il sera retiré du disque dur de l'imprimante.*

Contrôle des travaux (File de sortie)

Le menu **Contrôle des travaux** du panneau de commande de l'imprimante comprend quatre boutons avec les fonctions suivantes.

- Bouton **En ligne** : Met l'imprimante en ligne.
- Bouton **Hors ligne** : Met l'imprimante hors ligne.
- Bouton **Annuler impression** : Arrête l'impression en cours et supprime le travail de la file de sortie.
- Bouton **File de sortie** : Vérifie les travaux d'impression en cours.

Cette section décrit comment utiliser le bouton **File de sortie** pour effectuer des opérations sur les travaux d'impression dans la file de sortie.

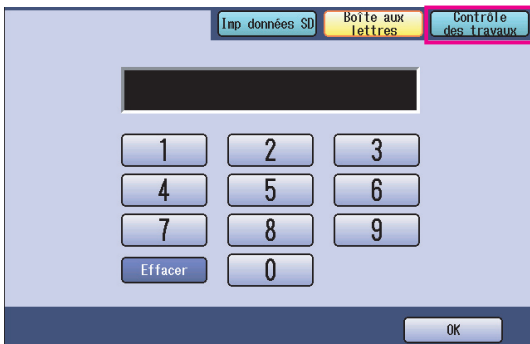
Fonctionnement impression (pour imprimante)

1 Appuyer sur la touche **Imprimante** si défini dans un autre mode de fonctionnement.

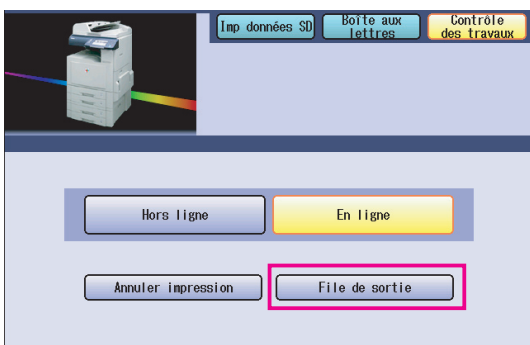


2 **Imprimer** apparaît sur le panneau de commandes de l'imprimante.

Sélectionner le bouton **Contrôle des travaux**.



3 Sélectionner le bouton **File de sortie**.

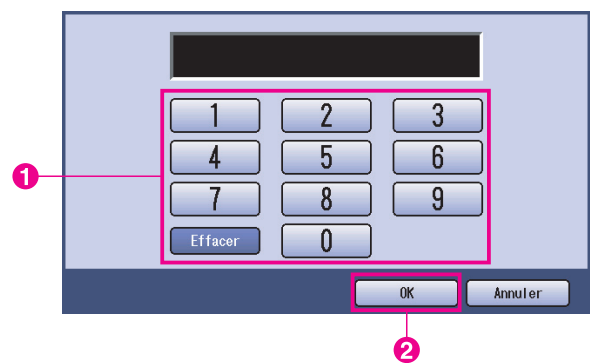


4 Affiche une liste de tous les travaux en attente dans la file de sortie en fonction du premier arrivé premier servi.

Sélectionner l'onglet **Imprimer**.



5 Entrer le mot de passe (4 chiffres) et sélectionner le bouton **OK**.



- 6 Affiche la liste des travaux **Imprimer** en cours et en attente. Sélectionner le travail d'impression à gérer et choisir une des tâches suivantes.



Bouton <input type="button" value="Sélect. tout"/>	Sélectionne tous les travaux d'impression.
Bouton <input type="button" value="Supprimer"/>	Supprime les travaux sélectionnés dans la File de sortie .
Bouton <input type="button" value="Priorité"/>	Règle ou modifie l'ordre du(des) travail(aux) sélectionné(s) dans la File de sortie .
Bouton <input type="button" value="Fermer"/>	Fermer l'affichage de la File de sortie .

Fiche technique

Vitesse d'impression	<p>DP-C262 : 26 feuilles/minute : Noir et Blanc 21 feuilles/minute : Couleurs (Format A4/Lettre, papier ordinaire à partir de la cassette, 600 ppp, impression recto)</p> <p>DP-C322 : 32 feuilles/minute : Noir et Blanc 21 feuilles/minute : Couleurs (Format A4/Lettre, papier ordinaire à partir de la cassette, 600 ppp, impression recto)</p>
Résolution (points par pouce)	600 x 600, 1200 x 1200
Interface	<p>USB 2.0</p> <p>Ethernet (10Base-T/100Base-TX)</p>
Langage de l'imprimante	Adobe® PostScript® 3™
Polices	136 polices Typeface
Pilote d'imprimante fourni	Windows 98, Windows Me, Windows NT 4.0 (avec Service Pack 3 ou ultérieur requis), Windows 2000, Windows XP, Windows Server 2003, Macintosh OS 8.6/9.x, Macintosh OS X 10.x
Supporte les systèmes d'exploitation	Windows 98, Windows Me, Windows NT 4.0 (avec Service Pack 3 ou ultérieur requis), Windows 2000, Windows XP, Windows Server 2003, Macintosh OS 8.6/9.x, Macintosh OS X 10.x
Supporte les protocoles d'impression réseau	LPR, IPP, SMB, Standard TCP/IP Port Printing (RAW/LPR), NetWare, AppleTalk

Défectuosité de fonctionnement d'impression

Si le fonctionnement d'impression est défectueux, vérifier d'abord les éléments suivants :

- Le câble de connexion (câble USB ou Ethernet LAN) est correctement raccordé.
- L'alimentation du périphérique est en marche.
- Le papier est chargé correctement dans le périphérique.
- Un message d'erreur ne s'affiche pas sur le périphérique. (Voir Nota)

Les points ci-dessous peuvent être vérifiés en imprimant une page d'essai. Consulter la marche à suivre pour l'impression d'une page d'essai dans les manuels des systèmes d'exploitation, les sujets de l'aide et(ou) l'aide en ligne.

NOTA

*L'état des périphériques peut être vérifié par le **Moniteur de périphérique**. Consulter le manuel d'utilisation (Moniteur de périphérique).*

Les documents ne s'impriment pas correctement

Problème	Cause possible/Solution(s)
Position d'impression incorrecte ou impression absente dans la bordure.	<ul style="list-style-type: none"> Le format de papier ou l'orientation de l'impression du paramétrage de l'application différent du paramétrage du pilote de l'imprimante - Régler à nouveau le paramétrage. Le papier spécifié n'est pas chargé dans le périphérique - Régler à nouveau le paramétrage ou charger le papier approprié. La marge du document n'est pas suffisante.
Des caractères et symboles non utilisés sur le document sont imprimés.	Vérifier que le bon appareil est sélectionné par l'utilisateur comme pilote d'imprimante.
L'impression nécessite un temps excessif.	Le délai d'attente d'impression dépend du paramétrage du spouleur.
Même si les données d'impression sont envoyées au périphérique, elles ne sont pas imprimées.	<ul style="list-style-type: none"> S'assurer que l'imprimante est en ligne. S'assurer que le câble USB de l'imprimante est raccordé correctement. Rétablir l'alimentation si le voyant En ligne à DEL est éteint même si le câble USB de l'imprimante est raccordé.
L'impression s'arrête au milieu de la tâche.	<ul style="list-style-type: none"> Vérifier s'il y a un problème de réseau.
Le document ne s'imprime pas à partir de la cassette (Plateau auxiliaire).	<ul style="list-style-type: none"> Vérifier le Format de papier réglé pour la cassette (Plateau auxiliaire). Régler le Format de papier en procédant comme suit. <ol style="list-style-type: none"> Appuyer sur la touche <input type="button" value="Copie"/>. Sélectionner "Cass./plat. sortie". Sélectionner "Chg. fmt/type". Sélectionner le Format de papier et sélectionner "OK". <p>Nota : Sélectionner "Auto" à l'étape 4 si le Format de papier suivant est chargé dans la cassette (Plateau auxiliaire). Le Format de papier est sélectionné automatiquement.</p> <p>Pour les utilisateurs des : Grand livre, Grand livre, Lettre, Facture États-Unis et du Canada Sauf les utilisateurs des : A3, B4, FLS, A4, A5 États-Unis et du Canada</p>
Le document n'est pas imprimé correctement, et le message suivant s'imprime à la place. "This job contains Binary Data, but your printer requires a special driver setting to receive binary data on this channel."	Vérifier que le protocole de sortie dans le paramétrage du périphérique est réglé à ASCII.

Messages d'erreur affichés sur l'ordinateur

Problème	Cause possible/Solution(s)
Erreur d'écriture sur USB. Impossibilité d'écrire sur le périphérique spécifié.	Vérifier que le périphérique est raccordé correctement à l'ordinateur. Vérifier que l'alimentation du périphérique est en marche.
Erreur d'écriture sur USB. Une erreur de délai d'impression survient.	Vérifier que l'alimentation du périphérique est en marche. Un volume de données ou nombre de pages excessif peut saturer la mémoire du périphérique, invalidant la réception des données. Augmenter le paramétrage du délai dans les propriétés (pour l'essai de renvoi).
L'impression est impossible à cause d'une erreur dans le paramétrage en cours de l'imprimante.	Le paramétrage comme le format de papier ou l'orientation de l'impression est différent dans l'application et dans le pilote d'imprimante. Corriger le paramétrage.

Messages d'erreur affichés sur l'appareil

Si un document n'est pas imprimé, une erreur est probablement survenue. À partir des messages d'erreur affichés sur le panneau de commandes, il est possible de connaître la cause du problème et les manières de le corriger.

Vérification des messages d'erreur : Appuyer sur la touche **Imprimante**, sélectionner le bouton

Contrôle des travaux et le bouton **File de sortie**.

Ensuite, sélectionner l'onglet **Journal impr.**. Le(s) message(s) d'erreur apparaît dans la colonne État.

Une fois le message d'erreur connu, consulter ci-dessous la cause et la solution pour cette erreur.

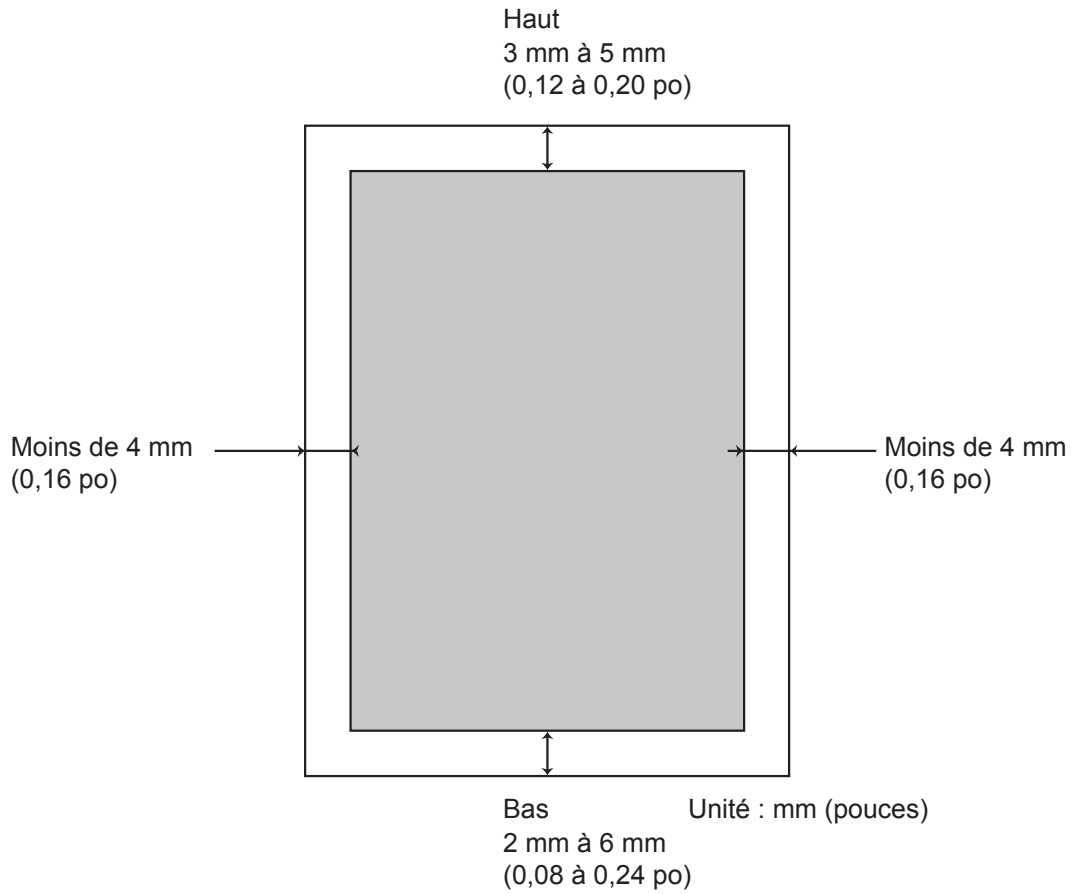


Messages d'erreur	Cause possible	Solution(s)
Erreur param. impression(001)	L'unité recto verso ne fonctionne pas correctement.	Communiquer avec le détaillant Panasonic pour faire réparer l'appareil.
Erreur param. impression(002)	Indique qu'une Source de papier sélectionnée n'est pas dans l'appareil.	<ul style="list-style-type: none"> Vérifier le bon paramétrage des options installables dans le pilote d'imprimante. Vérifier le bon paramétrage du Nombre de cassettes dans le pilote d'imprimante.
Erreur param. impression(004) Erreur param. impression(005)	Indique le Plateau de sortie pour le Finisseur . Cependant, le Finisseur n'est pas installé sur cet appareil. Indique la Méthode de tri à Décalé, ou indique la position de l'agrafe.	<ul style="list-style-type: none"> Vérifier le bon paramétrage des options installables dans le pilote d'imprimante. Vérifier le bon paramétrage du Finisseur dans le pilote d'imprimante.

Messages d'erreur	Cause possible	Solution(s)
Erreur param. impression(006)	Indique la position des trous de perforation. Cependant, la Perforatrice n'est pas installée sur cet appareil.	<ul style="list-style-type: none"> • Vérifier le bon paramétrage des options installables dans le pilote d'imprimante. • Vérifier le bon paramétrage de la Perforatrice dans le pilote d'imprimante.
Erreur param. impression(101)	Indique une Source de papier sur laquelle il est impossible d'imprimer en mode recto verso. (L'impression recto verso est impossible à partir de la cassette avec le format A5 en mode paysage)	<ul style="list-style-type: none"> • Indiquer la cassette réglée avec le format A5 en mode portrait. • Sélectionner Sélection automatique dans le menu Source de papier.
Erreur param. impression(104)	Indique qu'une Source de papier ne peut pas être utilisée en mode Tri décalé. - Seulement lorsque le Finisseur avec 1 bac (DA-FS320) est utilisé. - Il est impossible de décaler un tri avec du papier B5 en format portrait.	<ul style="list-style-type: none"> • Indiquer la cassette réglée avec le format B5 en mode paysage.
Erreur param. impression(106) Erreur param. impression(107)	Indique une mauvaise Source de papier lors de l'impression d'un document avec agrafage.	<ul style="list-style-type: none"> • Vérifier le bon paramétrage des options installables dans le pilote d'imprimante. • Vérifier le bon paramétrage du Finisseur dans le pilote d'imprimante. • Sélectionner Sélection automatique dans le menu Source de papier.
Erreur param. impression(108) Erreur param. impression(109)	Indique une mauvaise Source de papier lors de l'impression d'un document avec perforation.	<ul style="list-style-type: none"> • Vérifier le bon paramétrage des options installables dans le pilote d'imprimante. • Vérifier le bon paramétrage de la Perforatrice dans le pilote d'imprimante. • Sélectionner Sélection automatique dans le menu Source de papier.
Erreur param. impression(119)	Indique un mauvais Type de papier lors de l'impression d'un document avec Tri/rotation.	<ul style="list-style-type: none"> • Vérifier le paramétrage de Type de papier dans l'appareil. • Sélectionner le même Type de papier dans le pilote d'imprimante que celui réglé sur l'appareil.
Erreur param. impression(125)	Indique d'agrafer des documents de taille différente.	<ul style="list-style-type: none"> • Annuler Agrafier, et essayer d'imprimer à nouveau.
Erreur param. impression(126)	Indique de perforer des documents de taille différente.	<ul style="list-style-type: none"> • Annuler Perforer, et essayer d'imprimer à nouveau.

Zone d'impression

Lors de l'impression à partir du périphérique, il y a une marge non-imprimable sur les quatre côtés.



Mémo

Pour le service, appeler: _____

Pour le service après-vente
Panasonic Canada Inc.
5770 Amber Drive
Mississauga, Ontario L4W 2T3
<http://www.panasonic.ca>

CR1005-0
PJQMC0558ZA
Octobre 2005
Édité au Japon