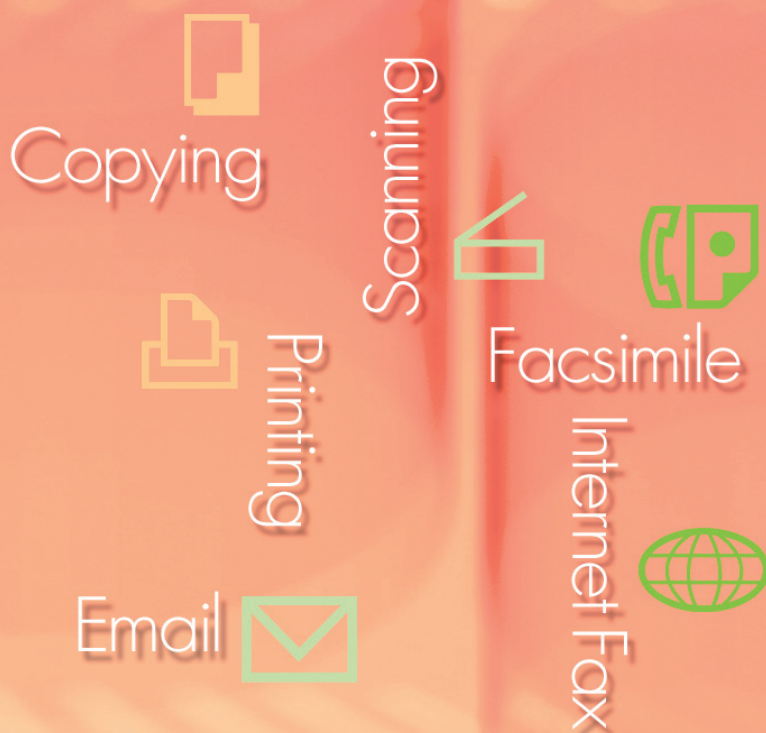


Panasonic®

Istruzioni per l'uso (per il PostScript3 Print Driver) Software

No. modello **DP-C262/C322**



WORKIO™

Prima di utilizzare questo software, leggere interamente le relative istruzioni e conservarle per un ulteriore utilizzo futuro.

Italiano

Descrizione
generale

Configurazione delle
impostazioni del driver di stampa

Stampa

Specifiche

Risoluzione dei problemi

Appendice

In questo manuale vengono utilizzati i seguenti marchi e marchi registrati:

Microsoft, MS-DOS, Windows, Windows NT e Windows Server sono marchi registrati o marchi di Microsoft Corporation negli Stati Uniti e in altri Paesi.

i386, i486, Celeron, Intel Centrino e Pentium sono marchi di Intel Corporation.

I loghi USB-IF sono marchi di Universal Serial Bus Implementers Forum, Inc.

TrueType è un marchio registrato di Apple Computer, Inc.

Novell, NetWare, IntranetWare, NDS sono marchi registrati di Novell, Inc. negli Stati Uniti e in altri Paesi.

PEERLESSPage™ è un marchio di PEERLESS Systems Corporation; e, PEERLESSPrint e Memory Reduction Technology® sono marchi registrati PEERLESS Systems Corporation; e, COPYRIGHT © 2005 PEERLESS Systems Corporation.

COPYRIGHT © 2005 Adobe Systems Incorporated. Tutti i diritti riservati; e Adobe® PostScript® 3™

Universal Font Scaling Technology (UFST) e tutti i caratteri tipografici sono stati concessi in licenza da Agfa Monotype.

Agfa® e il rombo Agfa sono marchi registrati di Agfa-Gevaert N.V. registrati presso l'U.S. Patent and Trademark Office e possono essere registrati in altre giurisdizioni. Monotype® è un marchio registrato di AMT registrato presso l'U.S. Patent and Trademark Office e può essere registrato in altre giurisdizioni.

ColorTune® è un marchio registrato di Agfa-Gevaert N.V. registrato presso l'U.S. Patent and Trademark Office e può essere registrato in altre giurisdizioni. Profile Tool Kit™, Profile Studio™ e Profile Optimizer™ sono marchi di AMT e possono essere registrati in alcune giurisdizioni.

PCL è un marchio di Hewlett-Packard Company.

Adobe, Acrobat, Adobe Reader, Adobe Type Manager, PostScript, PostScript 3 e Reader sono marchi registrati o marchi di Adobe Systems Incorporated negli Stati Uniti e/o in altri Paesi.

Tutti gli altri nomi di prodotti/marchi, i marchi o i marchi registrati identificati in questa sede sono di proprietà dei rispettivi proprietari.

© 2005 Panasonic Communications Co., Ltd. Tutti i diritti riservati.

La copia e la distribuzione non autorizzate sono una violazione di legge.

Pubblicato in Giappone.

I contenuti di queste istruzioni per l'uso sono soggetti a modifica senza preavviso.

Appunti

Sommario

Descrizione generale.....	6
Configurazione delle impostazioni del driver di stampa (per Windows 98/Me)	8
■ Apertura della finestra di dialogo Proprietà della stampante.....	8
■ Scheda Foglio	10
■ Scheda Immagini.....	12
■ Scheda Opzioni	14
Configurazione delle impostazioni del driver di stampa (per Windows NT 4.0/2000/XP/Windows Server 2003)	16
■ Apertura della finestra di dialogo Preferenze di stampa.....	16
■ Opzioni avanzate.....	18
■ Impostazioni periferica	21
Configurazione delle impostazioni del driver di stampa (per Macintosh OS 8.6/9.x).....	22
■ Apertura della finestra di dialogo Stampa	22
■ Menu Output.....	24
■ Menu Qualità	26
■ Menu Opzioni specifiche	28
Configurazione delle impostazioni del driver di stampa (per Macintosh OS X)	30
■ Apertura della finestra di dialogo Stampa	30
■ Menu Output (nel menu Caratteristiche stampante)	32
■ Menu Qualità_1 (nel menu Caratteristiche stampante).....	34
■ Menu Qualità_2 (nel menu Caratteristiche stampante).....	36
■ Menu Miscellaneous (nel menu Caratteristiche stampante)	37
Stampa (per PC)	39
■ Stampa da applicazioni Windows.....	39
■ Stampa da applicazioni Macintosh.....	40
■ Uso di Job Status Utility (solo Windows).....	42
Stampa (per Stampante)	47
■ Stampa Mailbox.....	47
■ Controllo lavori (Coda uscita).....	52

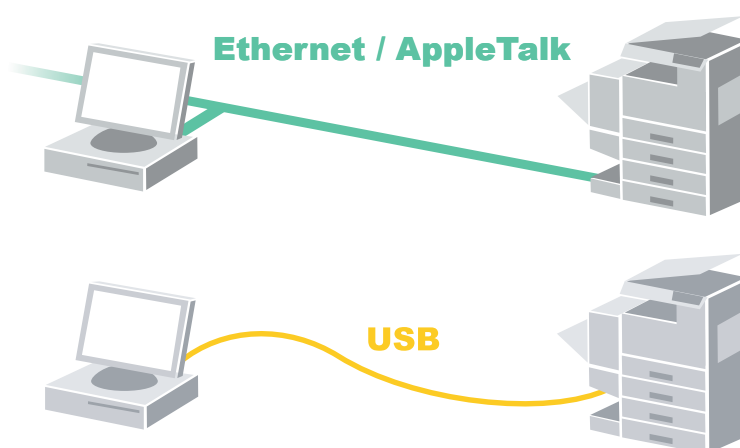
Specifiche	54
Risoluzione dei problemi	55
■ Errori di stampa	55
■ I documenti non vengono stampati correttamente	56
■ Messaggi di errore visualizzati sul computer.....	57
■ Messaggi di errore visualizzati sulla macchina	58
Appendice	60
■ Area di stampa	60

Descrizione generale

Il PostScript Printer Driver (PS) è necessario per inviare dati di stampa Adobe® PostScript® 3™ da un PC alla macchina.

Dalla finestra delle proprietà di PS Printer Driver è possibile specificare le impostazioni di stampa come l'orientamento e il formato della pagina. PS Printer Driver offre anche una gamma di funzioni di layout facili da usare, che consentono di impostare la stampa in base alle proprie esigenze.

- PS Printer Driver è il software base necessario per inviare dati di stampa alla macchina impostata come stampante di rete o come stampante locale.



- Network Printer Port aggiunge una nuova porta al computer Windows in base al tipo di rete (LPR, IPP o modo Raw) utilizzata. Una volta installato Network Printer Port sul computer Windows, impostare la stampante di rete è semplice.



NOTA

DP-C262/C322 supporta entrambi i sistemi di stampa Printer Control Language (PCL) e PostScript (PS).

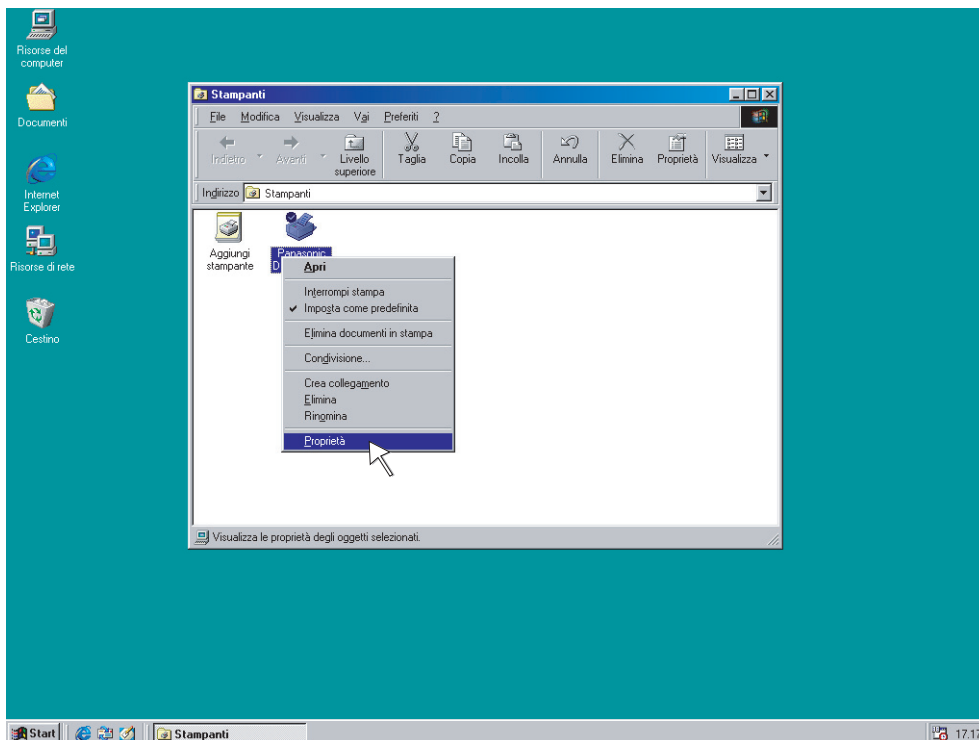
Il driver di stampa PCL è necessario se si utilizza una stampante PCL.

Appunti

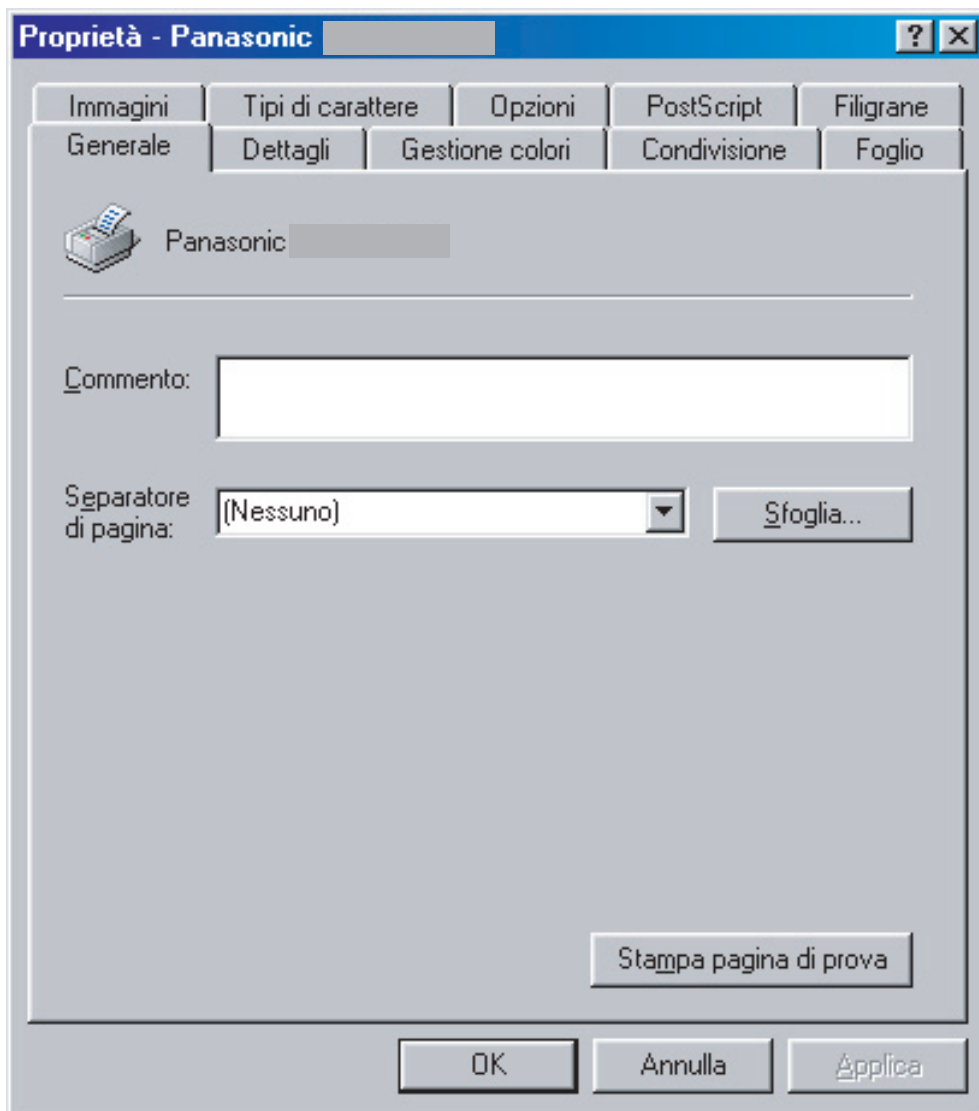
Apertura della finestra di dialogo Proprietà della stampante

Per modificare le impostazioni della stampante, aprire la finestra di dialogo delle proprietà della stampante eseguendo le seguenti operazioni.

- 1 Fare clic sul pulsante **Start**, selezionare **Impostazioni**, quindi fare clic su **Stampanti**.
- 2 Fare clic con il tasto destro del mouse sull'icona della stampante nella cartella **Stampanti**, e selezionare **Proprietà** dal menu di scelta rapida.



Viene visualizzata la finestra di dialogo delle proprietà della stampante. Fare clic sulla/e scheda/e desiderata/e e configurare le proprietà in base alle proprie esigenze.




Schede Generale / Dettagli / Gestione colore / Condivisione / Font / PostScript / Filigrane:

Queste schede sono impostazioni specifiche di Windows. Consultare i manuali Windows, la guida in linea contestuale di Windows e/o il Supporto tecnico.

Nota:

Per aprire la guida in linea contestuale di Windows:

- Fare clic sull'icona  nell'angolo superiore destro della finestra di dialogo delle proprietà della stampante. Vicino al cursore del mouse viene visualizzato il simbolo "?".
Fare quindi clic su un oggetto della finestra per il quale si desidera visualizzare maggiori informazioni; si apre una finestra popup. Per chiudere una finestra popup, fare clic su un punto qualsiasi della finestra.

Schede Foglio / Immagini / Opzioni:

Queste schede sono associate al **sistema di stampa Panasonic**. Per ulteriori dettagli, consultare le pagine relative alle singole schede.

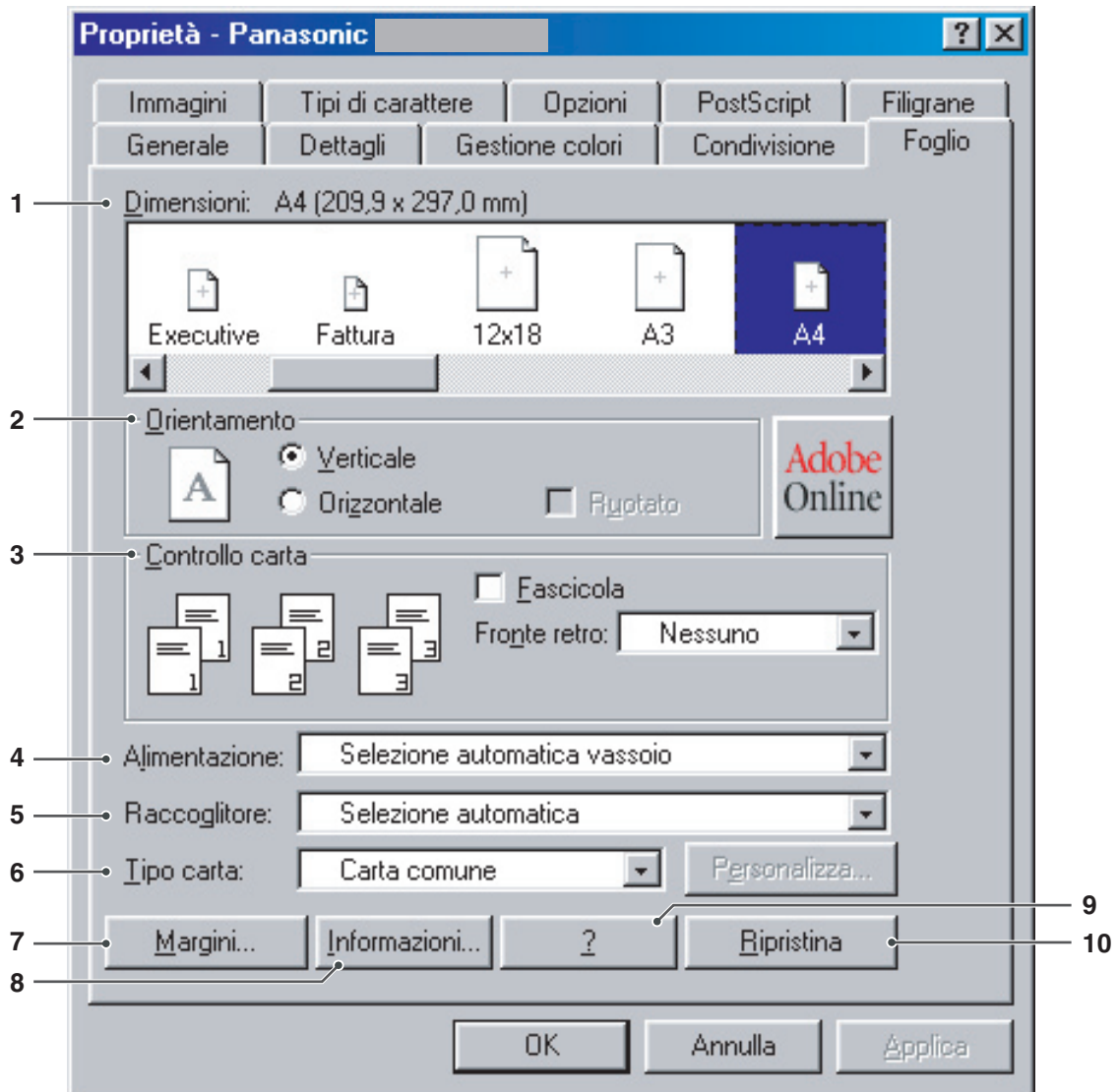
Scheda Foglio : vedere a pagina 10

Scheda Immagini : vedere a pagina 12

Scheda Opzioni : vedere a pagina 14

Scheda Foglio

La scheda Foglio viene utilizzata per configurare le impostazioni della carta output.



1. Dimensioni

Specifica l'assegnazione formato-vassoio. Una volta assegnato un formato a un vassoio specifico, la stampante utilizzerà sempre quel vassoio per stampare il formato della carta definito.

2. Orientamento

Specifica la direzione dell'immagine da stampare (Verticale/Orizzontale).

3. Controllo carta

Controlla le copie in uscita della stampante e raggruppa le pagine. Selezionare **Fascicola** se si desidera impilare ciascun gruppo di copie multiple durante la stampa. In caso contrario, ciascuna pagina viene stampata in gruppi singoli. Il menu **Fronte retro** specifica se e come la stampante deve stampare il documento su entrambi i lati del foglio.

4. Alimentazione

Specifica il vassoio che deve essere utilizzato per la stampa. Se si sceglie **Selezione automatica vassoio**, il driver della stampante seleziona automaticamente un vassoio appropriato in base alle **Dimensioni** selezionate.

5. Raccogliitore

Indica il vassoio di output.

Selezione automatica	Seleziona automaticamente uno dei vassoi di output seguenti.
Vassoio interno	Invia i lavori stampati al vassoio interno.
Vassoio esterno	Invia i lavori stampati al vassoio esterno. (Disponibile soltanto se la stampante è equipaggiata con un vassoio esterno)
Finisher	Invia i lavori stampati al finisher. (Disponibile soltanto se la stampante è equipaggiata con un finisher)

6. Tipo carta

Indica il tipo di carta.

Nota:

- Verificare che la selezione del tipo di carta nel pannello di controllo corrisponda al supporto caricato nei vassoi. (Es.: Selezionare "**Trasparente**" quando in Sheet Bypass sono caricati dei lucidi)
- **Trasparente** è disponibile soltanto se la **Dimensione** selezionata è A4 oppure **Letter**.
- **Busta** è disponibile solo se è selezionato uno dei formati busta.
- Se il **Tipo carta** è diverso da **Carta comune**, **Carta lucida/fotografica** oppure **Carta riciclata**, **Vassoio multifunzione** è l'unica **Alimentazione** selezionabile.

7. Pulsante

Mostra la finestra di dialogo **Margini**. Fare clic su questo pulsante per visualizzare l'area non disponibile per la stampa.

8. Pulsante

Mostra le informazioni sui diritti d'autore e sulla versione di questo driver di stampa.

9. Pulsante

Mostra la finestra della guida per questo driver di stampa.

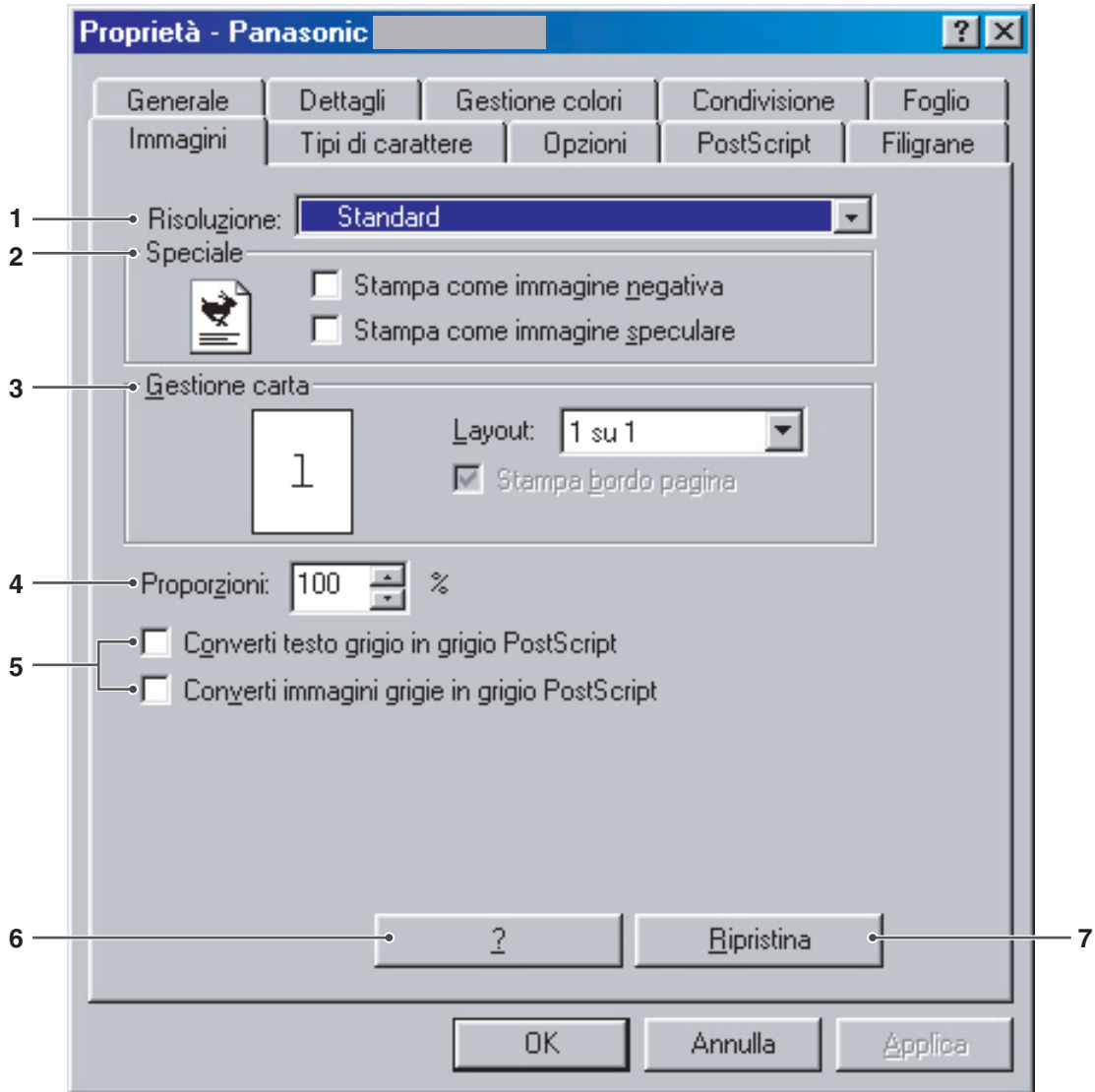
10. Pulsante

Ripristina le opzioni nella finestra di dialogo corrente ai valori predefiniti specificati nel file PPD.

Scheda Immagini

Nella scheda **Immagini** si configurano le impostazioni che determinano la qualità di stampa.

Configurazione delle impostazioni del driver di stampa
(per Windows 98/Me)



1. Risoluzione

Specifica la risoluzione di stampa. Scegliendo una risoluzione superiore si migliora la qualità ma si rallenta la stampa.

Standard	Stampa con una risoluzione di 600×600 dpi.
Migliora	Stampa con una risoluzione di 1200×1200 dpi.

Nota:

- La stampa richiede il doppio del tempo se è selezionato **Migliora**.
- Quando **Tipo carta** è **Trasparente**, la qualità viene automaticamente impostata su **Standard**.
- La funzione **Enhance** è disponibile solo se è installata la memoria opzionale da 512 MB.

2. **Speciale**

Stampa un'immagine negativa e/o speculare del documento. Fare clic su queste opzioni per visualizzare un esempio.

3. **Gestione carta**

Specifica il layout per la stampa di documenti multipli su un singolo foglio di carta e se vengono utilizzati i margini. Selezionare queste opzioni per visualizzare un esempio.

4. **Proporzioni (25-400%)**

Indica una percentuale di ingrandimento o riduzione durante la stampa dei documenti. Se l'ingrandimento/riduzione può essere impostato all'interno del software dell'applicazione, indicare 100% in questo campo e specificare la percentuale di ingrandimento/riduzione nella finestra di dialogo Stampa del software dell'applicazione.

5. **Converti testo / immagini grigie in grigio PostScript**

Questa funzione non è disponibile su queste macchine.

6. **Pulsante**

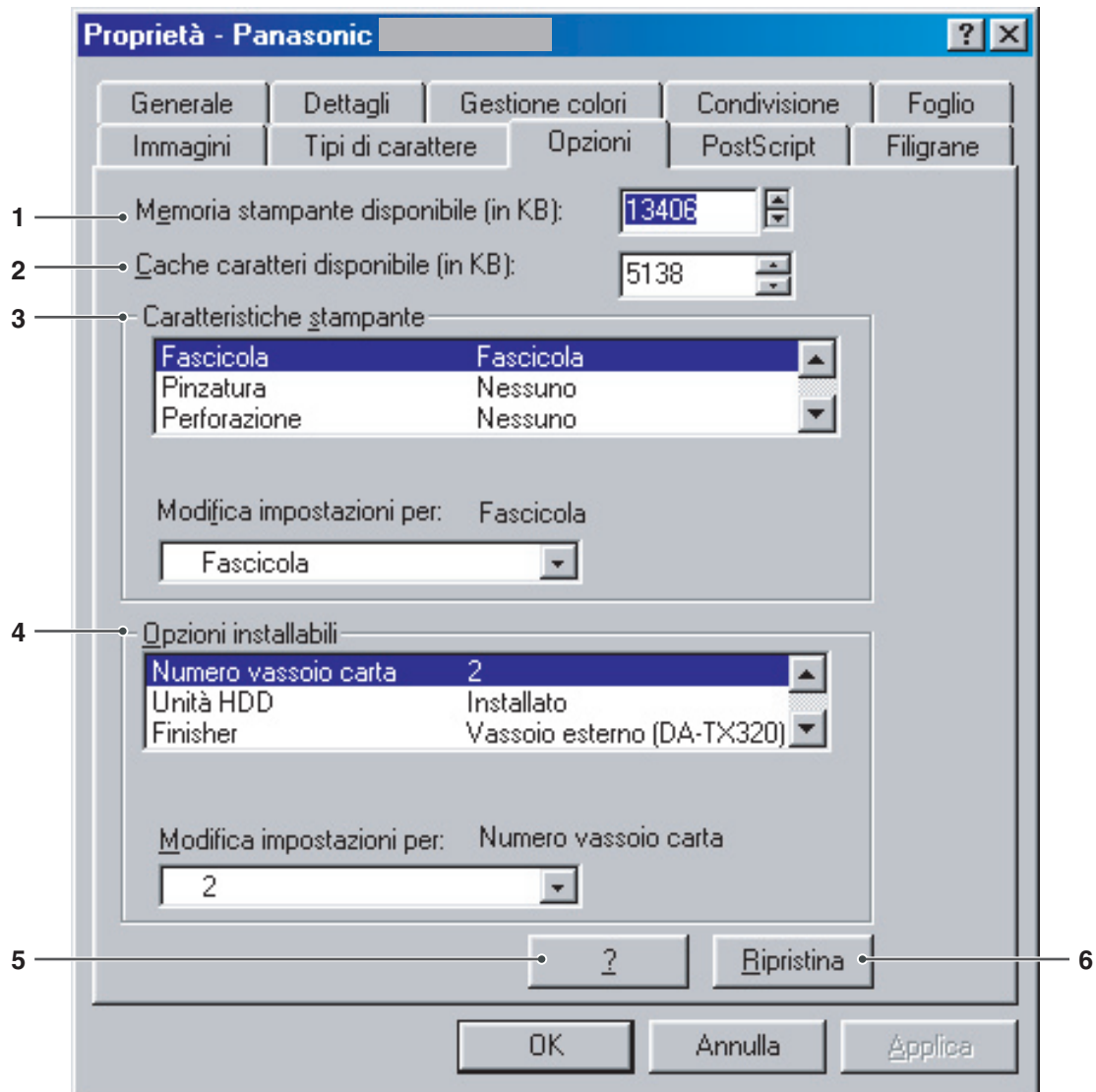
Mostra la finestra della guida per questo driver di stampa.

7. **Pulsante**

Ripristina le opzioni nella finestra di dialogo corrente ai valori predefiniti specificati nel file PPD.

Scheda Opzioni

La scheda **Opzioni** viene utilizzata per configurare le impostazioni associate al sistema di stampa Panasonic.



1. Memoria stampante disponibile

Indica la memoria della stampante disponibile. Il driver utilizza questo dato quando esegue le operazioni di stampa, come l'invio dei font dal computer alla stampante.

2. Cache caratteri disponibile

Mostra la memoria cache dei font correntemente disponibile per il Tipo 32 font (formato font bitmap). Il Driver regola automaticamente il formato della cache dei font in base all'opzione della memoria installata nella casella **Opzioni installabili**.

3. Caratteristiche stampante

Specifica le impostazioni della stampante descritte di seguito:

Fascicola

Indica come le pagine vengono ordinate quando si stampano più copie.

Nessun ordinamento	Stampa singole pagine nella quantità specificata. Ad esempio, se si stampano tre copie di un documento di cinque pagine, la stampante stampa la pagina 1 tre volte prima di stampare la pagina 2, e così via.
Fascicola	Le copie vengono impilate nell'ordine in cui sono stampate. Se sono previste più copie, queste vengono stampate in set separati, nella quantità specificata. Ad esempio, se si stampano tre copie di un documento di cinque pagine, la stampante stampa le pagine 1-5 tre volte.
Ruota pila	Ogni set viene ruotato e impilato uniformemente.
Ruota ordinamento	Ogni set viene ruotato e ordinato.
Sfalsa pila	Ogni set viene sfalsato e impilato uniformemente.
Sfalsa ordinamento	Ogni set viene sfalsato e ordinato.

Nota:

- **Sfalsa** è disponibile soltanto se la stampante è equipaggiata con un finisher.
- **Ruota** è disponibile soltanto quando **Raccogliitore di output** è impostato su **Selezione automatica** nella scheda Carta.
- **Ruota** richiede che nei due vassoi (stampa orizzontale e stampa verticale) venga caricata carta del formato specificato.

Pinzatura

Indica la posizione della pinzatura. Scegliere la posizione tra **Sinistra 1**, **Sinistra 2**, **Destra 1**, **Destra 2**, **In alto 2** oppure **Pinzatura a sella**.

Nota:

- Questa opzione è disponibile soltanto se la stampante è equipaggiata con un finisher opzionale.
- La posizione di pinzatura disponibile può essere diversa a seconda dei finisher.
- La capacità della pinzatura è diversa a seconda dei tipi di finisher e del formato carta. (es.: fino a 50 fogli, formato Letter o A4, Saddle-Stitch Finisher ad un raccogliitore) Fare riferimento a Specifiche nelle Istruzioni per l'uso (per funzione di base) contenuto in uno specifico opuscolo.
- Quando si imposta la posizione di pinzatura su Pinzatura a sella, impostare la carta in posizione Orizzontale.

Perforazione

Specifica la posizione della perforazione.

Nota:

- Questa opzione è disponibile soltanto se la stampante è equipaggiata con un finisher e con un'unità di perforazione opzionali.
- La perforazione può essere eseguita solo sui seguenti formati della carta.
A3, A4, B4(JIS), B5(JIS), Ledger, Legal, Letter e FLS2

4. Opzioni installabili

Specifica le impostazioni della stampante descritte di seguito:

Numero vassoio carta

Specifica il numero di vassoi installato sulla periferica.

Unità HDD

Selezionare Installato se è installata un'unità hard disk.

Finisher

Se la stampante è equipaggiata con un Finisher, selezionarlo dall'elenco.

Unità di perforazione

Selezionare Installato se è installata un'unità di perforazione.

5. Pulsante

Mostra la finestra della guida per questo driver di stampa.

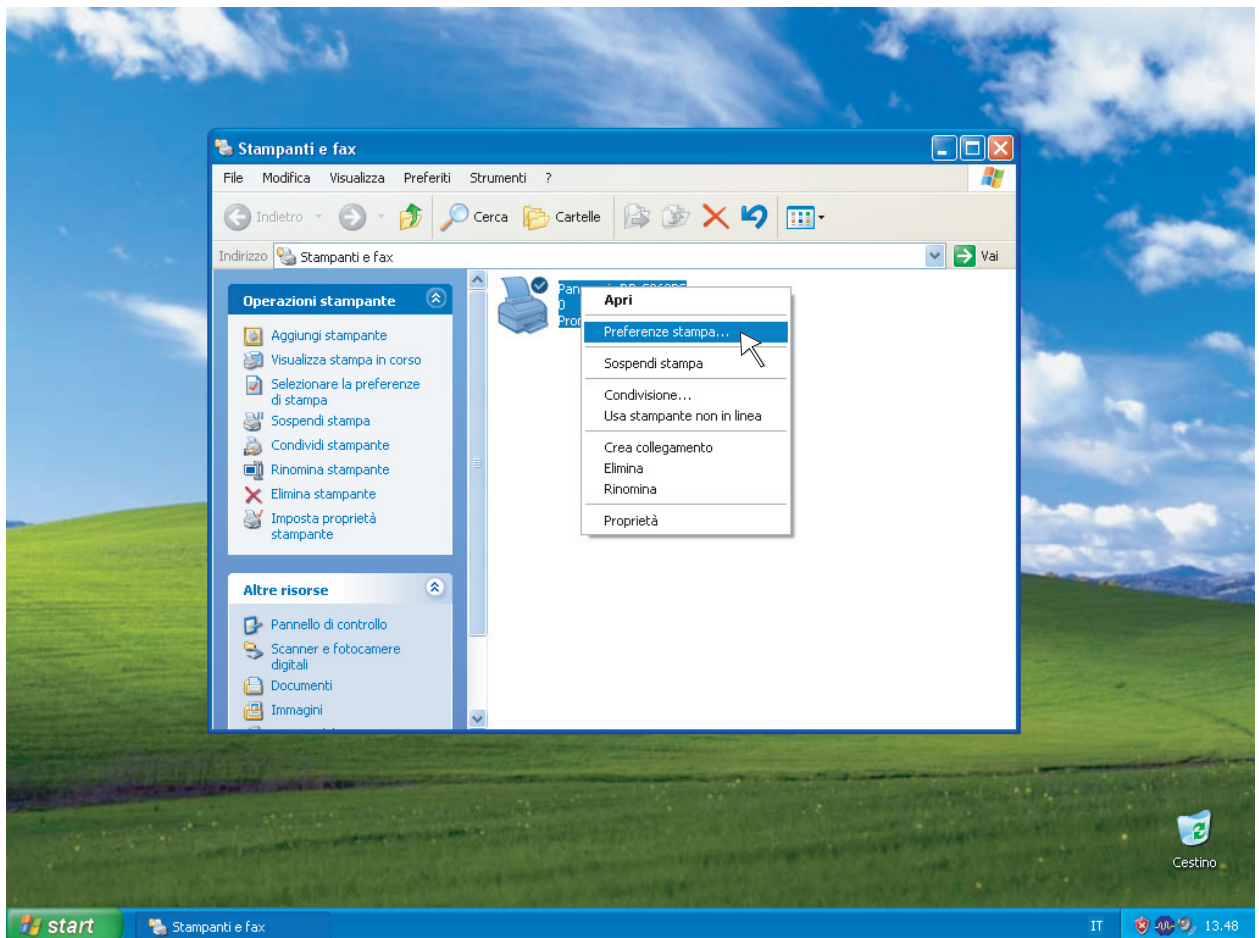
6. Pulsante

Ripristina le opzioni nella finestra di dialogo corrente ai valori predefiniti specificati nel file PPD.

Apertura della finestra di dialogo Preferenze di stampa

Per modificare le impostazioni della stampante, aprire la finestra di dialogo delle proprietà della stampante eseguendo le seguenti operazioni.

- 1 Fare clic sul pulsante **Start**, selezionare l'icona **Stampanti e fax**. (per Windows NT 4.0 / 2000: Fare clic sul pulsante **Start**, selezionare **Impostazioni**, quindi fare clic sull'icona **Stampanti**)
- 2 Fare clic con il tasto destro del mouse sull'icona della stampante desiderata nella cartella **Stampanti e fax**, e selezionare **Preferenze stampa...** dal menu di scelta rapida.

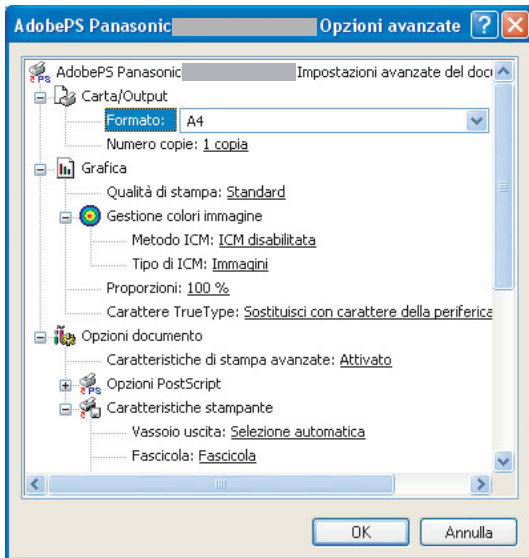


3 Viene visualizzata la finestra di dialogo **Preferenze stampa...** (Per Windows NT: finestra di dialogo Proprietà predefinite).

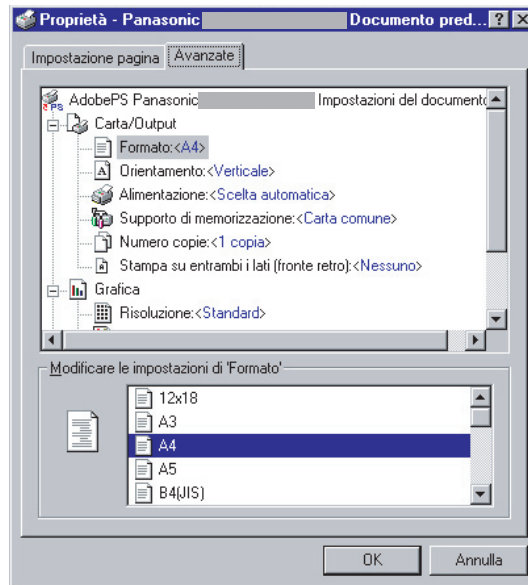
Per Windows XP / 2000 : Fare clic sul pulsante **Avanzate**.

Per Windows NT : Selezionare la scheda **Avanzate**.

Viene visualizzata la seguente finestra di dialogo Opzioni avanzate. Fare clic sulla/e voce/i desiderata/e e configurare le proprietà in base alle proprie esigenze.



Windows XP / 2000



Windows NT 4.0

Opzioni avanzate

Nella finestra di dialogo **Opzioni avanzate**, le voci indicate di seguito sono associate al sistema di stampa Panasonic.

Grafica - Qualità di stampa

Specifica la risoluzione di stampa. Scegliendo una risoluzione superiore si migliora la qualità ma si rallenta la stampa.

Standard	Stampa con una risoluzione di 600×600 dpi.
Migliora	Stampa con una risoluzione di 1200×1200 dpi.

Nota:

- La stampa richiede il doppio del tempo se è selezionato **Migliora**.
- Quando **Tipo di supporto** è **Trasparente**, la qualità viene automaticamente impostata su **Standard**.
- La funzione **Enhance** è disponibile solo se è installata la memoria opzionale da 512 MB.

Caratteristiche stampante - Vassoio uscita

Specifica il vassoio di uscita.

Selezione automatica	Seleziona automaticamente uno dei seguenti vassoi di uscita.
Vassoio interno	Invia i lavori stampati al vassoio interno.
Vassoio esterno	Invia i lavori stampati al vassoio esterno. (Disponibile soltanto se la stampante è equipaggiata con un vassoio esterno)
Finisher	Invia i lavori stampati al finisher. (Disponibile soltanto se la stampante è equipaggiata con un finisher)

Caratteristiche stampante - Fascicola

Indica come le pagine vengono ordinate quando si stampano più copie.

Nessun ordinamento	Stampa singole pagine nella quantità specificata. Ad esempio, se si stampano tre copie di un documento di cinque pagine, la stampante stampa la pagina 1 tre volte prima di stampare la pagina 2, e così via.
Fascicola	Le copie vengono impilate nell'ordine in cui sono stampate. Se sono previste più copie, queste vengono stampate in set separati, nella quantità specificata. Ad esempio, se si stampano tre copie di un documento di cinque pagine, la stampante stampa le pagine 1-5 tre volte.
Ruota pila	Ogni set viene ruotato e impilato uniformemente.
Ruota ordinamento	Ogni set viene ruotato e ordinato.
Sfalsa pila	Ogni set viene sfalsato e impilato uniformemente.
Sfalsa ordinamento	Ogni set viene sfalsato e ordinato.

Nota:

- **Sfalsa** è disponibile soltanto se la stampante è equipaggiata con un finisher.
- **Ruota** è disponibile soltanto quando **Alimentazione** è impostato su **Selezione automatica**.
- **Ruota** richiede che nei due vassoi (stampa orizzontale e stampa verticale) venga caricata carta del formato specificato.

Caratteristiche stampante - Pinzatura

Indica la posizione della pinzatura. Scegliere la posizione tra **Sinistra 1, Sinistra 2, Destra 1, Destra 2, In alto 2** oppure **Pinzatura a sella**.

Nota:

- Questa opzione è disponibile soltanto se la stampante è equipaggiata con un finisher opzionale.
- La posizione di pinzatura disponibile può essere diversa a seconda dei finisher.
- La capacità della pinzatura è diversa a seconda dei tipi di finisher e del formato carta. (es.: fino a 50 fogli, formato Letter o A4, Saddle-Stitch Finisher ad un raccoglitore) Fare riferimento a Specifiche nelle Istruzioni per l'uso (per funzione di base) contenuto in uno specifico opuscolo.
- Quando si imposta la posizione di pinzatura su Pinzatura a sella, impostare la carta in posizione Orizzontale.

Caratteristiche stampante - Perforazione

Specifica la posizione della perforazione.

Nota:

- Questa opzione è disponibile soltanto se la stampante è equipaggiata con un finisher e con un'unità di perforazione opzionali.
- La perforazione può essere eseguita solo sui seguenti formati della carta.
A3, A4, B4(JIS), B5(JIS), Ledger, Legal, Letter e FLS2

Caratteristiche stampante - Modo colore

Specifica se stampare a colori o in scala di grigi.

Colore	Stampa i documenti a colori.
Colore fotografico	Stampa fotografie con impostazioni ottimali.
Scala dei grigi	Stampa i documenti in monocromia.

Nota:

La modalità **Colore fotografico** richiede più tempo per stampare un file.

Caratteristiche stampante - Gestione colore

Specifica le impostazioni del colore per ottimizzare la riproduzione del colore.

Colore periferica	Con questa opzione si regolano le impostazioni colore originali.
Nessuno	Selezionare Nessuno quando si utilizza ICM oppure la gestione colori dell'applicazione.
SWOP	Simula una stampa offset standard formato americano.
Euroscale	Simula una stampa offset formato europeo.

Caratteristiche stampante - Spazio colore periferica per testo / grafica / immagine

Indica che il testo, la grafica e le immagini verranno riprodotti a colori e in nero.

Profilo standard con grigio in nero	Stampa con una riproduzione dei colori simile ai monitor a colori standard. Usa solo il nero per riprodurre le sfumature di grigio intermedie.
Profilo vivido con grigio in nero	Stampa con una riproduzione dei colori più vivida. Ottimo per line art e grafica. Usa solo il nero per riprodurre le sfumature di grigio intermedie.
Profilo standard con grigio in CMYK	Stampa con una riproduzione dei colori simile ai monitor a colori standard. Usa i quattro colori CMYK per riprodurre le sfumature di grigio intermedie.
Profilo vivido con grigio in CMYK	Stampa con una riproduzione dei colori più vivida. Ottimo per line art e grafica. Usa i quattro colori CMYK per riprodurre le sfumature di grigio intermedie.

Caratteristiche stampante - Risparmio toner

Scegliere **On** per risparmiare toner. Poiché l'effetto globale è più chiaro, si consiglia di usare questa funzione per le stampe di prova o per stampare documenti con una qualità non ottimale.

Caratteristiche stampante - Luminosità

La luminosità del colore è regolabile. 100% corrisponde alla luminosità normale. La luminosità si abbassa con l'aumentare del valore numerico.

Caratteristiche stampante - Sicuro

I documenti stampati possono essere salvati sull'hard disk (HDD) opzionale della stampante, se ne è dotata. I documenti salvati possono essere stampati dal pannello di controllo della stampante. Vedere "Stampa mailbox" a pagina 47. Sono disponibili tre tipi di stampa per la casella di posta.

Nessuno	La stampa per la casella di posta non è applicata.
Controlla quindi stampa	Consente di stampare un set di prova prima di procedere con la stampa di diversi set di grandi dimensioni con impostazioni diverse. I dati dei documenti vengono eliminati dalla stampante dopo la stampa.
Mailbox	Salva i dati di stampa nella stampante, nella casella di posta specificata da ID utente . È necessario inserire l' ID utente per stampare i documenti salvati nella casella di posta. I dati dei documenti rimangono nella stampante finché non vengono eliminati.
Mailbox sicura	Salva i dati di stampa nella stampante, nella casella di posta specificata da ID utente. Per stampare i documenti riservati salvati nella Casella di posta sicura è necessario immettere ID utente e Password . I dati dei documenti rimangono nella stampante finché non vengono eliminati.

Nota:

*Per usare la stampa per la casella di posta è necessario che sulla stampante sia installata l'**Unità Hard Disk**.*

Caratteristiche stampante - Stampa pagine vuote

Selezionando questa opzione viene attivata la stampa delle pagine vuote.

Nota:

*Stampa pagine vuote non è selezionabile se **Stampa su entrambi** è abilitato nel menu **Layout**.*

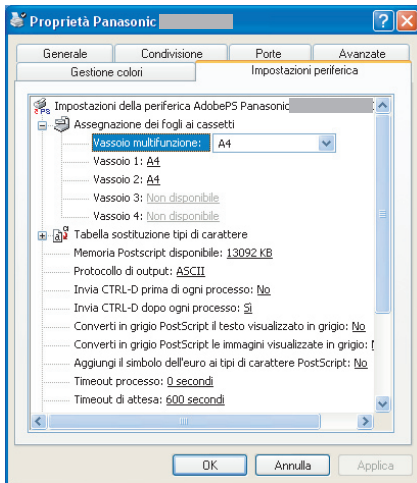
Caratteristiche stampante - Copertina anteriore/posteriore

È possibile configurare le impostazioni per le copertine. Per usare una copertina, selezionare **Copertina anteriore** o **Copertina posteriore**; viene indicata l'alimentazione usata per le pagine per la copertina anteriore e posteriore.

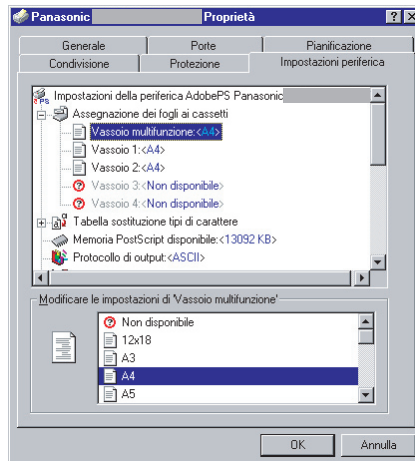
Impostazioni periferica

La finestra di dialogo **Impostazioni periferica** include le impostazioni delle opzioni della stampante Panasonic. Per modificare le impostazioni della periferica, aprire la finestra di dialogo delle proprietà della stampante eseguendo le seguenti operazioni.

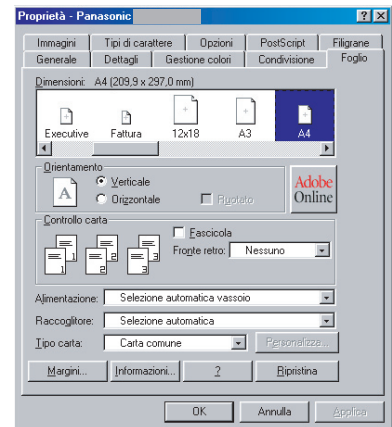
- 1 Accedere al computer/alla rete usando un account con diritti di amministratore
- 2 Fare clic sul pulsante **Start**, selezionare l'icona **Stampanti e fax**. (per Windows NT 4.0 / 2000: Fare clic sul pulsante **Start**, selezionare **Impostazioni**, e fare clic sull'icona **Stampanti**)
- 3 Fare clic con il tasto destro del mouse sull'icona della stampante desiderata nella cartella **Stampanti e fax**, e selezionare **Proprietà** dal menu di scelta rapida.
- 4 Selezionare la scheda **Impostazioni periferica**.



Windows XP



Windows NT 4.0 / 2000



Windows 98 / Me

- 5 Specifica le impostazioni della stampante descritte di seguito all'interno di **Opzioni installabili**:

Numero vassoio carta

Specifica il numero di vassoi installato sulla periferica.

Unità HDD

Selezionare Installato se è installata un'unità hard disk.

Finisher

Se la stampante è equipaggiata con un Finisher, selezionarlo dall'elenco.

Unità di perforazione

Selezionare Installato se è installata un'unità di perforazione.

- 6 Fare clic sul pulsante .

Apertura della finestra di dialogo Stampa

Per modificare le impostazioni della stampante, aprire la finestra di dialogo delle proprietà della stampante eseguendo le seguenti operazioni.

- 1 Selezionare il menu **Archivio > Stampa**.



- 2 Selezionare la stampante Panasonic.



- 3 Nella finestra di dialogo di stampa, compare una serie di titoli elencati nel menu di scelta rapida. Selezionare il/i titolo/i desiderato/i del menu e configurare le proprietà in base alle proprie esigenze. Fare clic sul pulsante **Registra Impostazioni** per salvare le impostazioni correnti per i valori predefiniti.

Menu Generale / Stampa in background / Copertina / Color Matching / Layout / Gestione errore / Impostazioni PostScript:

Questi menu sono impostazioni specifiche di Macintosh o Adobe PostScript. Consultare i manuali Macintosh, la guida in linea di Macintosh e/o il Supporto tecnico.

Menu Output / Qualità / Opzioni specifiche:

Questi menu sono associati al **sistema di stampa Panasonic**. Per ulteriori dettagli, consultare le pagine relative ai singoli menu.

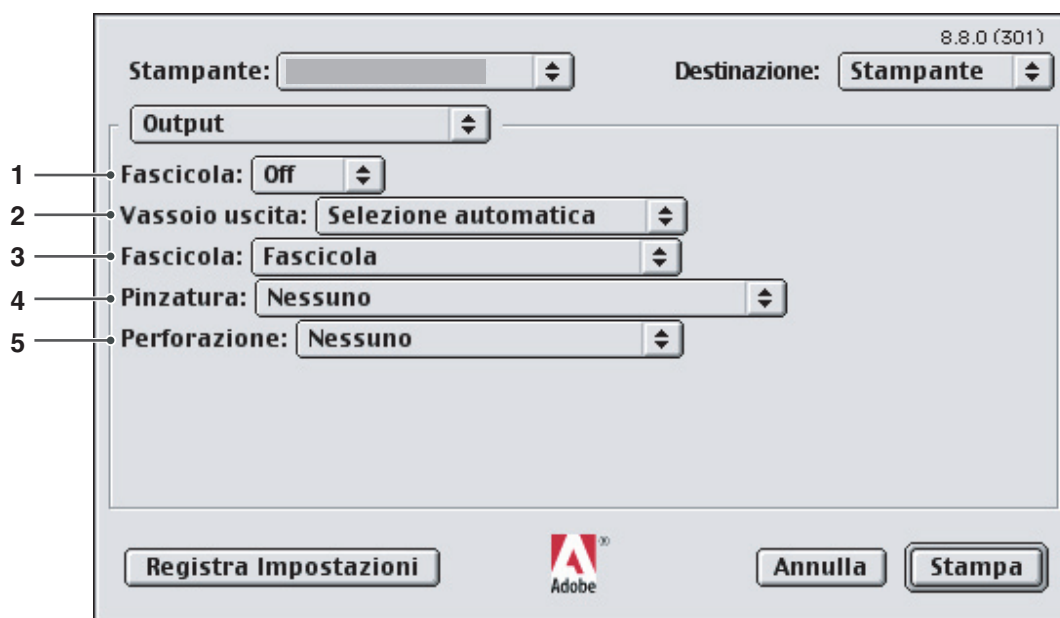
Menu Output : vedere a pagina 24

Menu Qualità : vedere a pagina 26

Menu Opzioni specifiche : vedere a pagina 28

Menu Output

Il menu **Output** viene utilizzato per configurare le impostazioni di output.



1. Fascicola

Questa funzione non è disponibile su queste macchine.

2. Vassoio uscita

Specifica il vassoio di uscita.

Selezione automatica	Seleziona automaticamente uno dei seguenti vassoi di uscita.
Vassoio interno	Invia i lavori stampati al vassoio interno.
Vassoio esterno	Invia i lavori stampati al vassoio interno. (Disponibile soltanto se la stampante è equipaggiata con un vassoio esterno)
Finisher	Invia i lavori stampati al finisher. (Disponibile soltanto se la stampante è equipaggiata con un finisher)

3. Fascicola

Indica come le pagine vengono ordinate quando si stampano più copie.

Nessun ordina-mento	Stampa singole pagine nella quantità specificata. Ad esempio, se si stampano tre copie di un documento di cinque pagine, la stampante stampa la pagina 1 tre volte prima di stampare la pagina 2, e così via.
Fascicola	Le copie vengono impilate nell'ordine in cui sono stampate. Se sono previste più copie, queste vengono stampate in set separati, nella quantità specificata. Ad esempio, se si stampano tre copie di un documento di cinque pagine, la stampante stampa le pagine 1-5 tre volte.
Ruota pila	Ogni set viene ruotato e impilato uniformemente.
Ruota ordinamento	Ogni set viene ruotato e ordinato.
Sfalsa pila	Ogni set viene sfalsato e impilato uniformemente.
Sfalsa ordinamento	Ogni set viene sfalsato e ordinato.

Nota:

- **Sfalsa** è disponibile soltanto se la stampante è equipaggiata con un finisher.
- **Ruota** è disponibile soltanto quando **Alimentazione** è impostato su **Selezione automatica**.
- **Ruota** richiede che nei due vassoi (stampa orizzontale e stampa verticale) venga caricata carta del formato specificato.

4. Pinzatura

Indica la posizione della pinzatura. Scegliere la posizione tra **Sinistra 1**, **Sinistra 2**, **Destra 1**, **Destra 2**, **In alto 2** oppure **Pinzatura a sella**.

Nota:

- Questa opzione è disponibile soltanto se la stampante è equipaggiata con un finisher opzionale.
- La posizione di pinzatura disponibile può essere diversa a seconda dei finisher.
- La capacità della pinzatura è diversa a seconda dei tipi di finisher e del formato carta. (es.: fino a 50 fogli, formato Letter o A4, Saddle-Stitch Finisher ad un raccoglitore) Fare riferimento a Specifiche nelle Istruzioni per l'uso (per funzione di base) contenuto in uno specifico opuscolo.
- Quando si imposta la posizione di pinzatura su Pinzatura a sella, impostare la carta in posizione Orizzontale.

5. Perforazione

Specifica la posizione della perforazione.

Nota:

- Questa opzione è disponibile soltanto se la stampante è equipaggiata con un finisher e con un'unità di perforazione opzionali.
- La perforazione può essere eseguita solo sui seguenti formati di carta.
A3, A4, B4(JIS), B5(JIS), Ledger, Legal, Letter e FLS2

Menu Qualità

Nel menu **Qualità** si configurano le impostazioni che determinano la qualità di stampa.



1. Tipo di supporto

Indica il tipo di carta.

Nota:

- Verificare che la selezione del tipo di supporto nel pannello di controllo corrisponda al supporto caricato nei vassoi. (Es.: Selezionare **Trasparente** quando in Sheet Bypass sono caricati dei lucidi)
- **Trasparente** è disponibile soltanto se il **Formato carta** selezionato è **A4** oppure **Letter**.
- **Busta** è disponibile solo se è selezionato uno dei formati busta.
- Se il **Tipo di supporto** è diverso da **Carta comune**, **Carta lucida/fotografica** oppure **Carta riciclata**, **Vassoio multifunzione** è l'unica **Alimentazione** selezionabile all'interno del menu **Generale**.

2. Risoluzione

Specifica la risoluzione di stampa. Scegliendo una risoluzione superiore si migliora la qualità ma si rallenta la stampa.

Standard	Stampa con una risoluzione di 600×600 dpi.
Migliora	Stampa con una risoluzione di 1200×1200 dpi.

Nota:

- La stampa richiede il doppio del tempo se è selezionato **Migliora**.
- Quando **Tipo di supporto** è **Trasparente**, la qualità viene automaticamente impostata su **Standard**.
- La funzione **Enhance** è disponibile solo se è installata la memoria opzionale da 512 MB.

3. Modo colore

Specifica se stampare a colori o in scala di grigi.

Colore	Stampa i documenti a colori.
Colore fotografico	Stampa fotografie con impostazioni ottimali.
Scala dei grigi	Stampa i documenti in monocromia.

Nota:

La modalità **Colore fotografico** richiede più tempo per stampare un file.

4. Gestione colore

Specifica le impostazioni del colore per ottimizzare la riproduzione del colore.

Colore periferica	Con questa opzione si regolano le impostazioni colore originali.
Nessuno	Selezionare Nessuno quando si utilizza ICM oppure la gestione colori dell'applicazione.
SWOP	Simula una stampa offset standard formato americano.
Euroscale	Simula una stampa offset formato europeo.

5. Spazio colore periferica per testo / grafica / immagine

Indica che il testo, la grafica e le immagini verranno riprodotti a colori e in nero.

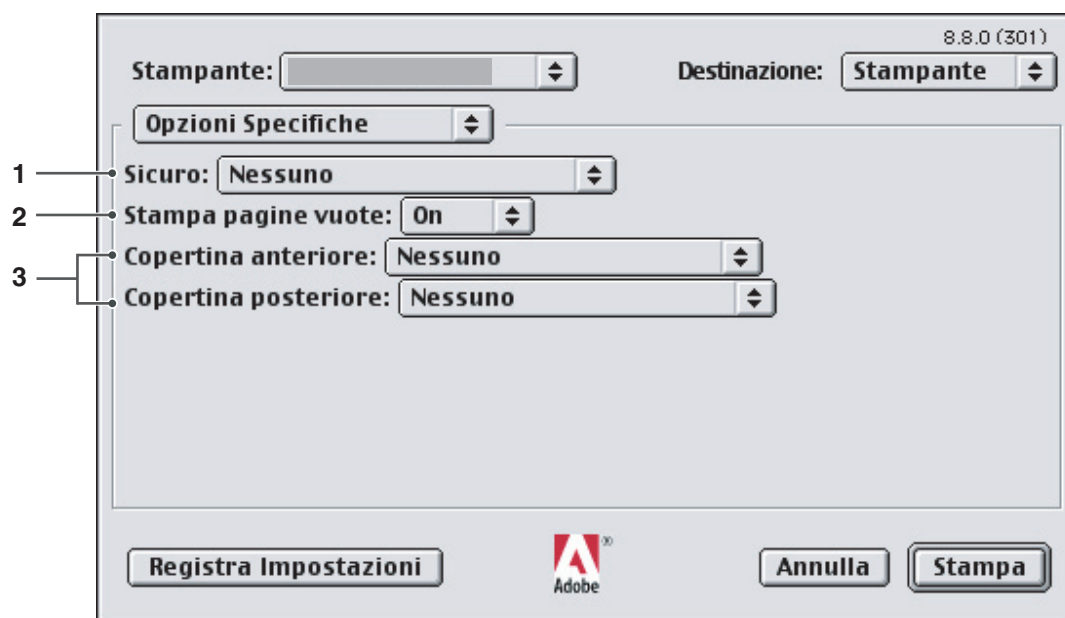
Profilo standard con nero-grigio	Stampa con una riproduzione dei colori simile ai monitor a colori standard. Usa solo il nero per riprodurre le sfumature di grigio intermedie.
Profilo vivido con nero-grigio	Stampa con una riproduzione dei colori più vivida. Ottimo per line art e grafica. Usa solo il nero per riprodurre le sfumature di grigio intermedie.
Profilo standard con CMYK-grigio	Stampa con una riproduzione dei colori simile ai monitor a colori standard. Usa i quattro colori CMYK per riprodurre le sfumature di grigio intermedie.
Profilo vivido con CMYK-grigio	Stampa con una riproduzione dei colori più vivida. Ottimo per line art e grafica. Usa i quattro colori CMYK per riprodurre le sfumature di grigio intermedie.

6. Risparmio toner

Scegliere **On** per risparmiare toner. Poiché l'effetto globale è più chiaro, si consiglia di usare questa funzione per le stampe di prova o per stampare documenti con una qualità non ottimale.

Menu Opzioni specifiche

Il menu **Opzioni specifiche** viene utilizzato per configurare le impostazioni associate al sistema di stampa Panasonic.



1. Sicuro

I documenti stampati possono essere salvati sull'hard disk (HDD) opzionale della stampante, se ne è dotata. I documenti salvati possono essere stampati dal pannello di controllo della stampante. Vedere "Stampa mailbox" a pagina 47. Sono disponibili tre tipi di stampa per la casella di posta.

Nessuno	La stampa per la casella di posta non è applicata.
Controlla quindi stampa	Consente di stampare un set di prova prima di procedere con la stampa di diversi set di grandi dimensioni con impostazioni diverse. I dati dei documenti vengono eliminati dalla stampante dopo la stampa.
Mailbox	Salva i dati di stampa nella stampante, nella casella di posta specificata da ID utente . È necessario inserire l' ID utente per stampare i documenti salvati nella casella di posta. I dati dei documenti rimangono nella stampante finché non vengono eliminati.
Mailbox sicura	Salva i dati di stampa nella stampante, nella casella di posta specificata da ID utente . È necessario inserire l' ID utente e Password per stampare i documenti salvati nella casella di posta sicura. I dati dei documenti rimangono nella stampante finché non vengono eliminati.

Nota:

- Per usare la stampa per la casella di posta è necessario che sulla stampante sia installata l'**Unità Hard Disk**. Per utilizzare la funzione mailbox della stampante Panasonic, le informazioni dell'utente devono essere immesse prima di installare il driver di stampa PS. PS Driver Security Utility per modificare le impostazioni prima di installare il driver di stampa PS. Per informazioni dettagliate, fare riferimento alle "Istruzioni per l'uso (per impostare PostScript3 Printer Driver)".

2. **Stampa pagine vuote**

Scegliere **On** per attivare la stampa delle pagine vuote.

Nota:

*Stampa pagine vuote non è selezionabile se **Pagine per foglio** oppure **Stampa su entrambi i lati** è abilitato nel menu **Layout**.*

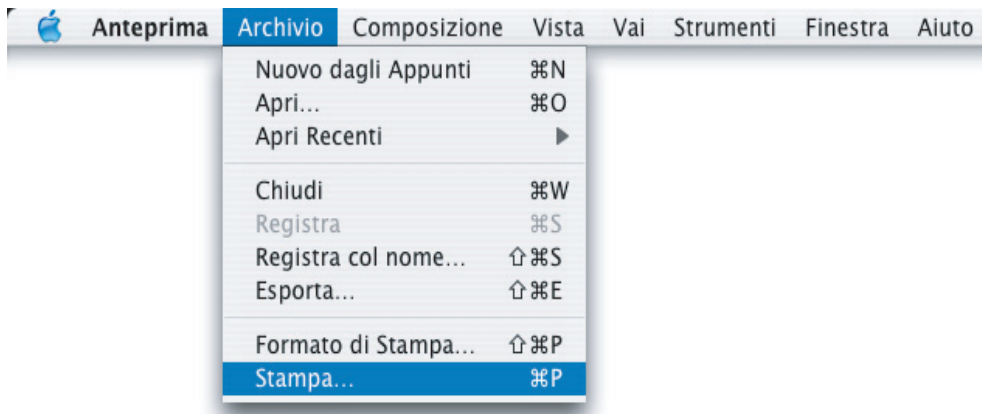
3. **Copertina anteriore/posteriore**

È possibile configurare le impostazioni per le copertine. Per usare una copertina, selezionare **Copertina anteriore** o **Copertina posteriore**; viene indicata l'alimentazione usata per le pagine per la copertina anteriore e posteriore.

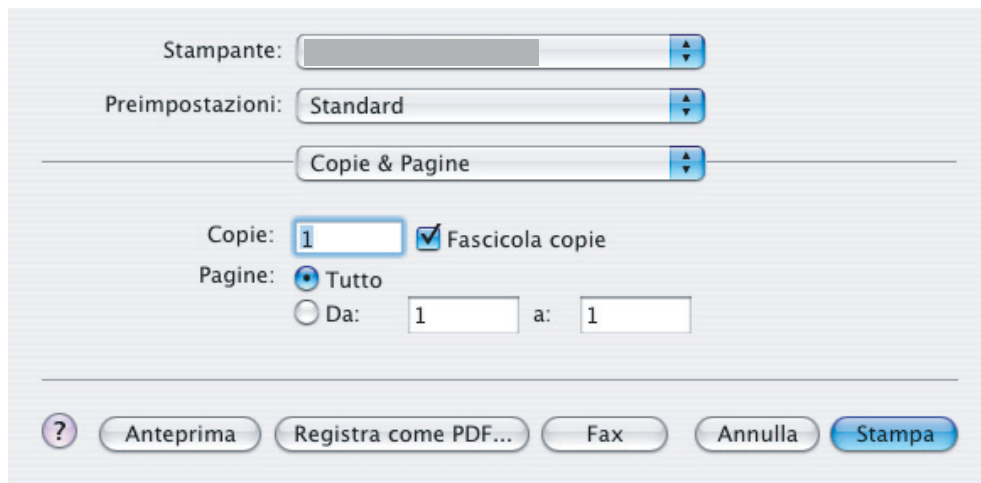
Apertura della finestra di dialogo Stampa

Per modificare le impostazioni della stampante, aprire la finestra di dialogo delle proprietà della stampante eseguendo le seguenti operazioni.

- 1 Selezionare il menu **Archivio > Stampa**.



- 2 Selezionare la stampante Panasonic.



- 3** Nella finestra di dialogo di stampa, compare una serie di titoli elencati nel menu di scelta rapida. Selezionare il/i titolo/i desiderato/i dal menu e configurare le proprietà in base alle proprie esigenze. Selezionare il menu Salva impostazioni personalizzate per salvare le impostazioni correnti per i valori predefiniti.

Menu Copie & Pagine / Layout / Opzioni di output / Stampa programmata / Gestione della carta / ColorSync / Copertina / Gestione errore / Alimentazione carta / Sommario:

Questi menu sono impostazioni specifiche di Macintosh o Adobe PostScript. Consultare i manuali Macintosh, la guida in linea di Macintosh e/o il Supporto tecnico.

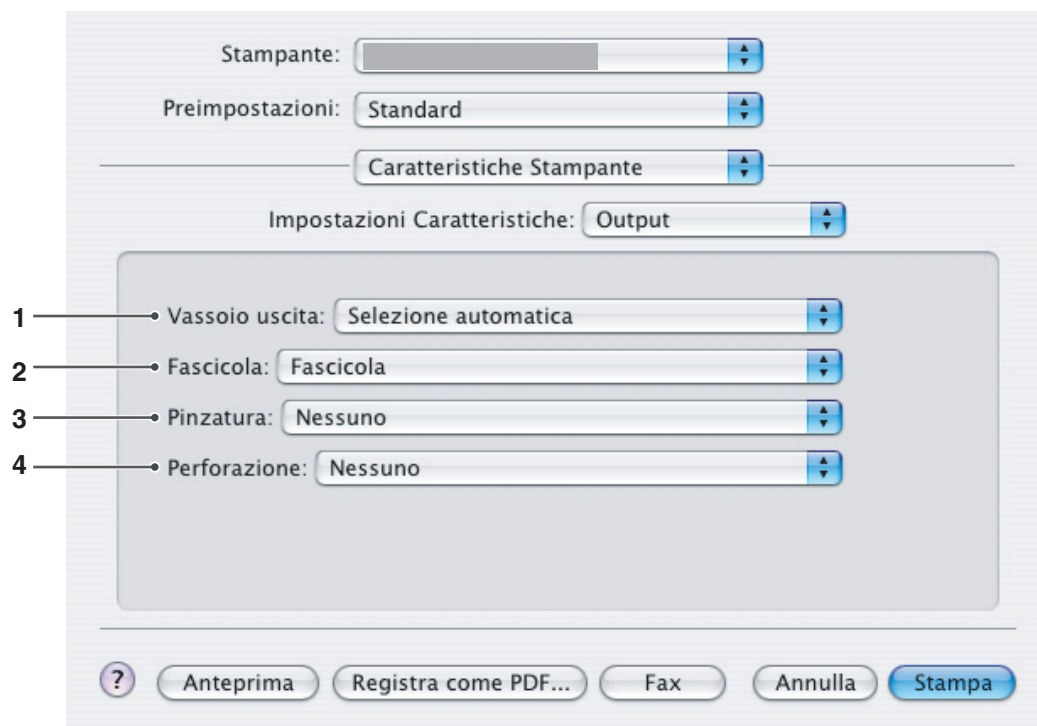
Menu Caratteristiche stampante:

Nel menu Caratteristiche stampante sono presenti quattro set di funzioni, i quali sono associati al **sistema di stampa Panasonic**. Per ulteriori dettagli, consultare le pagine relative ai singoli menu.

Menu Output	: vedere a pagina 32
Menu Qualità_1	: vedere a pagina 34
Menu Qualità_2	: vedere a pagina 36
Menu Miscellaneous	: vedere a pagina 37

Menu Output (nel menu Caratteristiche stampante)

Il menu **Output** viene utilizzato per configurare le impostazioni di output.



1. Vassoio uscita

Specifica il vassoio di uscita.

Selezione automatica	Seleziona automaticamente uno dei seguenti vassoi di uscita.
Vassoio interno	Invia i lavori stampati al vassoio interno.
Vassoio esterno	Invia i lavori stampati al vassoio esterno. (Disponibile soltanto se la stampante è equipaggiata con un vassoio esterno)
Finisher	Invia i lavori stampati al finisher. (Disponibile soltanto se la stampante è equipaggiata con un finisher)

2. Fascicola

Indica come le pagine vengono ordinate quando si stampano più copie.

Nessun ordinamento	Stampa singole pagine nella quantità specificata. Ad esempio, se si stampano tre copie di un documento di cinque pagine, la stampante stampa la pagina 1 tre volte prima di stampare la pagina 2, e così via.
Fascicola	Le copie vengono impilate nell'ordine in cui sono stampate. Se sono previste più copie, queste vengono stampate in set separati, nella quantità specificata. Ad esempio, se si stampano tre copie di un documento di cinque pagine, la stampante stampa le pagine 1-5 tre volte.
Ruota pila	Ogni set viene ruotato e impilato uniformemente.
Ruota ordinamento	Ogni set viene ruotato e ordinato.
Sfalsa pila	Ogni set viene sfalsato e impilato uniformemente.
Sfalsa ordinamento	Ogni set viene sfalsato e ordinato.

Nota:

- **Sfalsa** è disponibile soltanto se la stampante è equipaggiata con un finisher.
- **Ruota** è disponibile soltanto quando **Alimentazione** è impostato su **Selezione automatica**.
- **Ruota** richiede che nei due vassoi (stampa orizzontale e stampa verticale) venga caricata carta del formato specificato.

3. Pinzatura

Indica la posizione della pinzatura. Scegliere la posizione tra **Sinistra 1**, **Sinistra 2**, **Destra 1**, **Destra 2**, **In alto 2** oppure **Pinzatura a sella**.

Nota:

- Questa opzione è disponibile soltanto se la stampante è equipaggiata con un finisher opzionale.
- La posizione di pinzatura disponibile può essere diversa a seconda dei finisher.
- La capacità della pinzatura è diversa a seconda dei tipi di finisher e del formato carta. (es.: fino a 50 fogli, formato Letter o A4, Saddle-Stitch Finisher ad un raccoglitore) Fare riferimento a Specifiche nelle Istruzioni per l'uso (per funzione di base) contenuto in uno specifico opuscolo.
- Quando si imposta la posizione di pinzatura su Pinzatura a sella, impostare la carta in posizione Orizzontale.

4. Perforazione

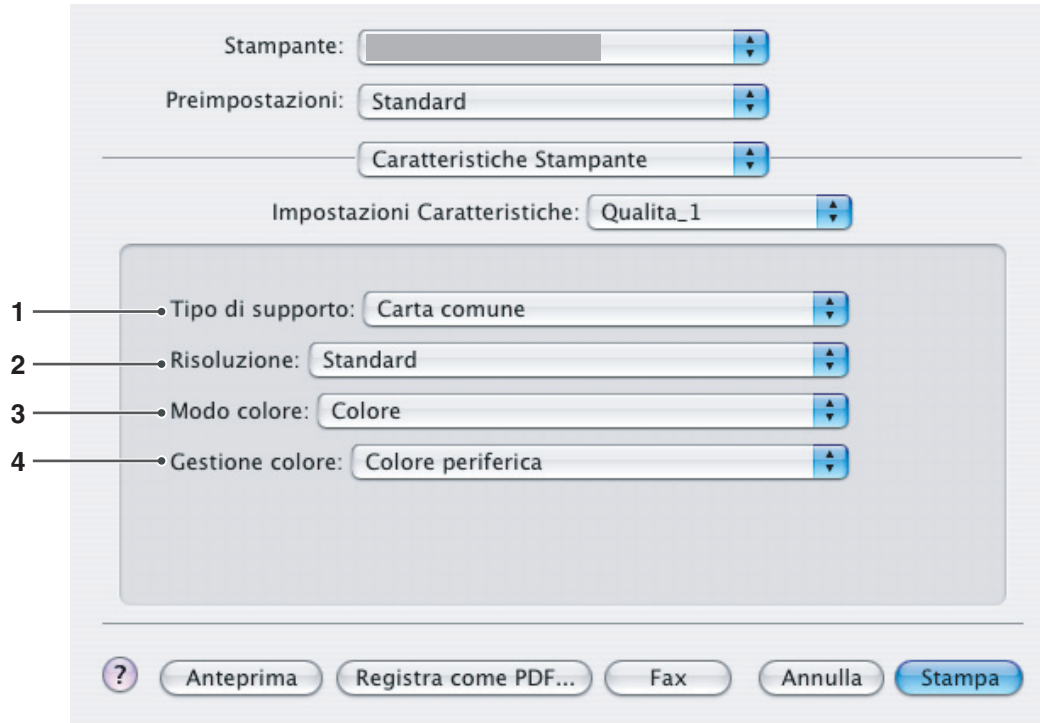
Specifica la posizione della perforazione.

Nota:

- Questa opzione è disponibile soltanto se la stampante è equipaggiata con un finisher e con un'unità di perforazione opzionali.
- La perforazione può essere eseguita solo sui seguenti formati di carta.
A3, A4, B4(JIS), B5(JIS), Ledger, Legal, Letter e FLS2

Menu Qualità_1 (nel menu Caratteristiche stampante)

Nel menu **Qualità_1** si configurano le impostazioni che determinano la qualità di stampa.



1. Tipo di supporto

Indica il tipo di carta.

Nota:

- Verificare che la selezione del tipo di supporto nel pannello di controllo corrisponda al supporto caricato nei vassoi. (Es.: Selezionare **Trasparente** quando in Sheet Bypass sono caricati dei lucidi)
- **Trasparente** è disponibile soltanto se il **Formato carta** selezionato è **A4** oppure **Letter**.
- **Busta** è disponibile solo se è selezionato uno dei formati busta.
- Se il **Tipo di supporto** è diverso da **Carta comune**, **Carta lucida/fotografica** oppure **Carta riciclata**, **Vassoio multifunzione** è l'unica **Alimentazione** selezionabile all'interno del menu **Generale**.

2. Risoluzione

Specifica la risoluzione di stampa. Scegliendo una risoluzione superiore si migliora la qualità ma si rallenta la stampa.

Standard	Stampa con una risoluzione di 600×600 dpi.
Migliora	Stampa con una risoluzione di 1200×1200 dpi.

Nota:

- La stampa richiede il doppio del tempo se è selezionato **Migliora**.
- Quando **Tipo di supporto** è **Trasparente**, la qualità viene automaticamente impostata su **Standard**.
- La funzione **Enhance** è disponibile solo se è installata la memoria opzionale da 512 MB.

3. Modo colore

Specifica se stampare a colori o in scala di grigi.

Colore	Stampa i documenti a colori.
Colore fotografico	Stampa fotografie con impostazioni ottimali.
Scala dei grigi	Stampa i documenti in monocromia.

Nota:

La modalità **Colore fotografico** richiede più tempo per stampare un file.

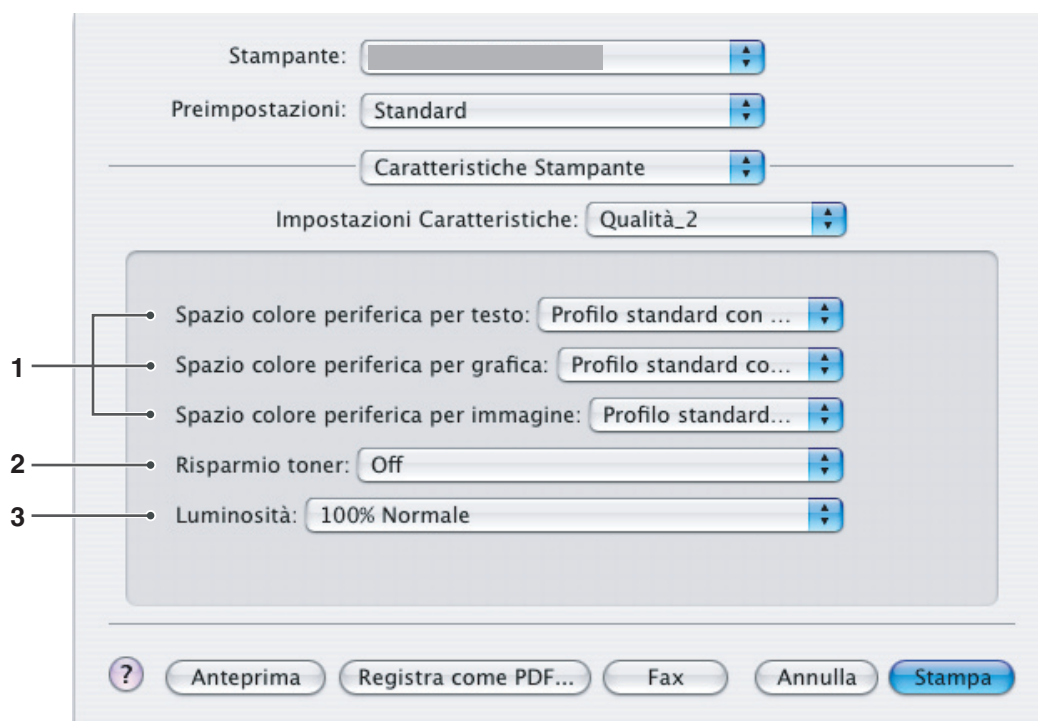
4. Gestione colore

Specifica le impostazioni del colore per ottimizzare la riproduzione del colore.

Colore periferica	Con questa opzione si regolano le impostazioni colore originali.
Nessuno	Selezionare Nessuno quando si utilizza ICM oppure la gestione colori dell'applicazione.
SWOP	Simula una stampa offset standard formato americano.
Euroscale	Simula una stampa offset formato europeo.

Menu Qualità_2 (nel menu Caratteristiche stampante)

Nel menu **Qualità_2** si configurano le impostazioni che determinano la qualità di stampa.



1. Spazio colore periferica per testo / grafica / immagine

Indica che il testo, la grafica e le immagini verranno riprodotti a colori e in nero.

Profilo standard con nero-grigio	Stampa con una riproduzione dei colori simile ai monitor a colori standard. Usa solo il nero per riprodurre le sfumature di grigio intermedie.
Profilo vivido con nero-grigio	Stampa con una riproduzione dei colori più vivida. Ottimo per line art e grafica. Usa solo il nero per riprodurre le sfumature di grigio intermedie.
Profilo standard con CMYK-grigio	Stampa con una riproduzione dei colori simile ai monitor a colori standard. Usa i quattro colori CMYK per riprodurre le sfumature di grigio intermedie.
Profilo vivido con CMYK-grigio	Stampa con una riproduzione dei colori più vivida. Ottimo per line art e grafica. Usa i quattro colori CMYK per riprodurre le sfumature di grigio intermedie.

2. Risparmio toner

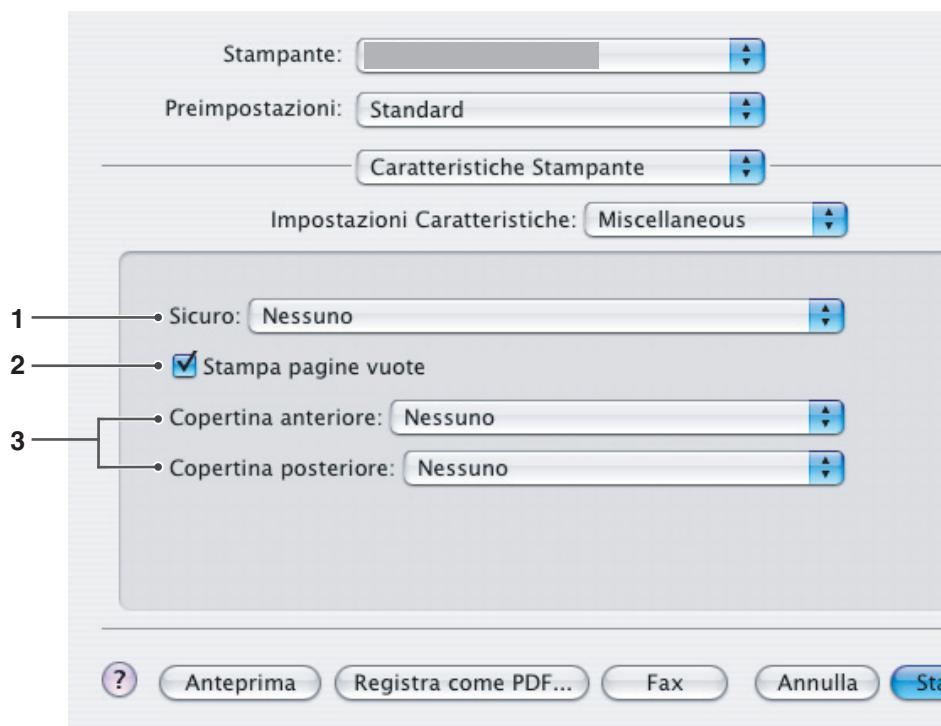
Scegliere **On** per risparmiare toner. Poiché l'effetto globale è più chiaro, si consiglia di usare questa funzione per le stampe di prova o per stampare documenti con una qualità non ottimale.

3. Luminosità

La luminosità del colore è regolabile. 100% corrisponde alla luminosità normale. La luminosità si abbassa con l'aumentare del valore numerico.

Menu Miscellaneous (nel menu Caratteristiche stampante)

Il menu **Miscellaneous** viene utilizzato per configurare le impostazioni associate al sistema di stampa Panasonic.



1. Sicuro

I documenti stampati possono essere salvati sull'hard disk (HDD) opzionale della stampante, se ne è dotata. I documenti salvati possono essere stampati dal pannello di controllo della stampante. Vedere "Stampa mailbox" a pagina 47. Sono disponibili tre tipi di stampa per la casella di posta.

Nessuno	La stampa per la casella di posta non è applicata.
Controlla quindi stampa	Consente di stampare un set di prova prima di procedere con la stampa di diversi set di grandi dimensioni con impostazioni diverse. I dati dei documenti vengono eliminati dalla stampante dopo la stampa.
Mailbox	Salva i dati di stampa nella stampante, nella casella di posta specificata da ID utente . È necessario inserire l' ID utente per stampare i documenti salvati nella casella di posta. I dati dei documenti rimangono nella stampante finché non vengono eliminati.
Mailbox sicura	Salva i dati di stampa nella stampante, nella casella di posta specificata da ID utente . È necessario inserire ID utente e Password per stampare i documenti salvati nella casella di posta. I dati dei documenti rimangono nella stampante finché non vengono eliminati.

Nota:

- Per usare la stampa per la casella di posta è necessario che sulla stampante sia installata l'**Unità Hard Disk**. Per utilizzare la funzione mailbox della stampante Panasonic, le informazioni dell'utente devono essere immesse prima di installare il driver di stampa PS. PS Driver Security Utility per modificare le impostazioni prima di installare il driver di stampa PS. Per informazioni dettagliate, fare riferimento alle "Istruzioni per l'uso (per impostare PostScript3 Printer Driver)".

2. **Stampa pagine vuote**

Selezionando questa opzione viene attivata la stampa di pagine vuote.

Nota:

Stampa pagine vuote non è selezionabile se **Stampa su entrambi i lati** è abilitato nel menu **Layout**.

3. **Copertina anteriore/posteriore**

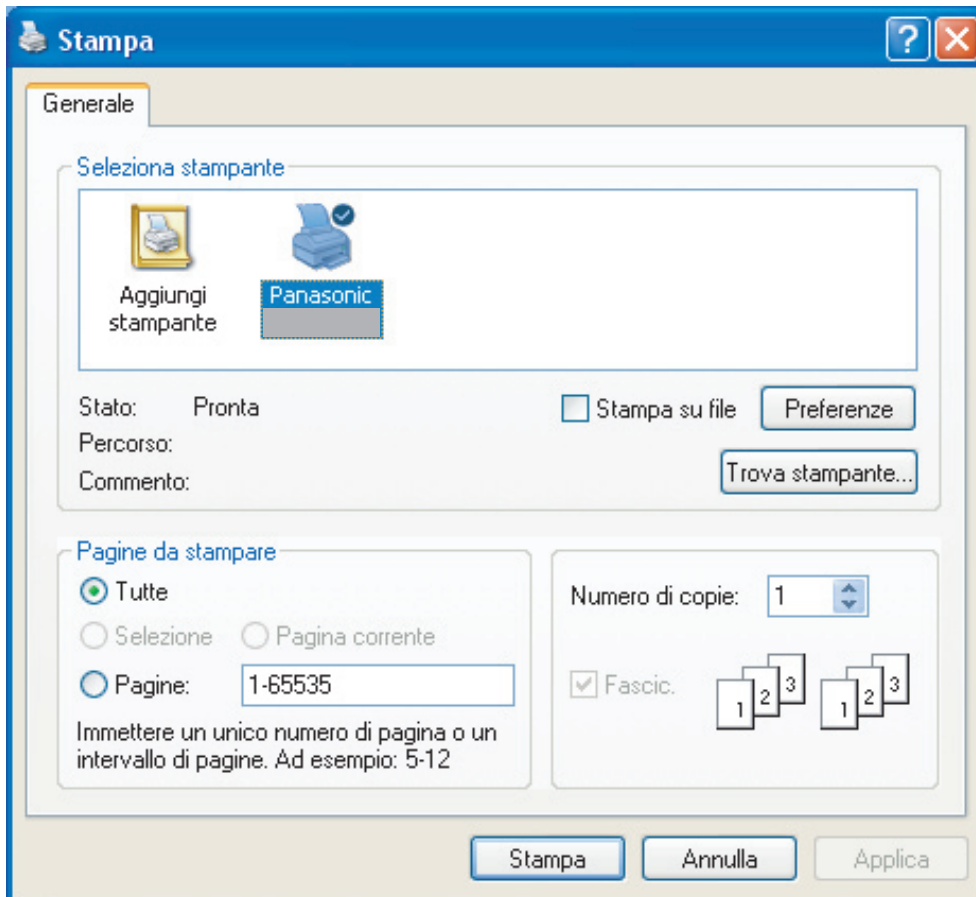
È possibile configurare le impostazioni per le copertine. Per usare una copertina, selezionare **Copertina anteriore** o **Copertina posteriore**; viene indicata l'alimentazione usata per le pagine per la copertina anteriore e posteriore.

Stampa da applicazioni Windows

Se il driver di stampa è installato correttamente ed è selezionato come stampante predefinita, stampare da qualsiasi applicazione Windows è un'operazione semplice.

Per stampare dalla maggior parte delle applicazioni Windows, usare il comando **Stampa** disponibile nel menu **File**.

Generalmente selezionando il comando **Stampa** viene visualizzata la seguente finestra di dialogo Stampa:



Impostare prima la configurazione preferita (intervallo pagine, numero di copie, ecc.), quindi fare clic sul pulsante **Stampa** per avviare la stampa.

Durante la stampa dei documenti, nella Barra degli Strumenti vicino all'orologio nell'angolo inferiore destro dello schermo appare l'icona di una stampante. L'icona scompare quando la stampa è completata.

È possibile fare doppio clic sull'icona della stampante per aprire e verificare i dettagli della coda di stampa.

Nota:

Se sul PC è installata più di una stampante, eseguire le operazioni descritte di seguito per impostare una stampante predefinita:

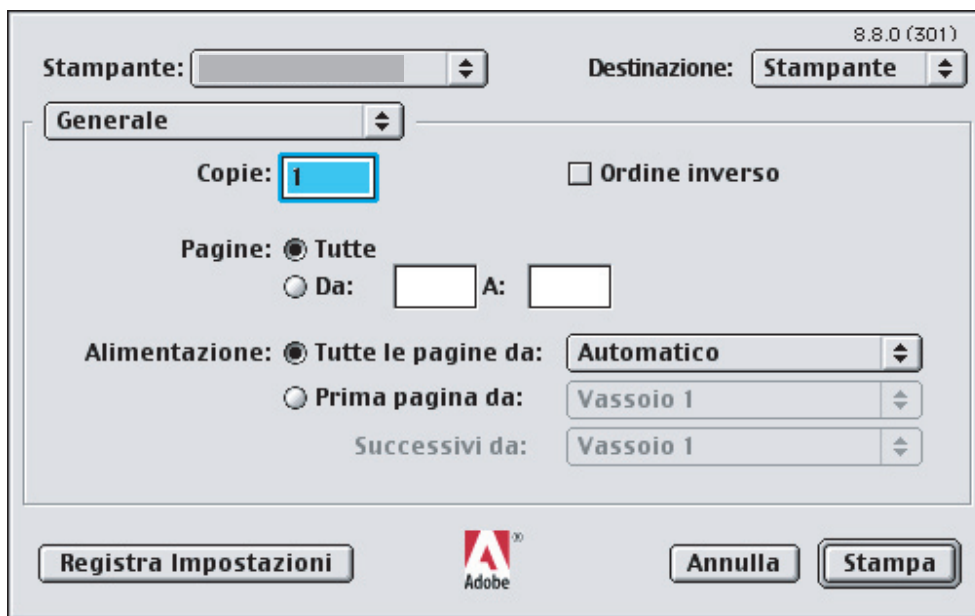
1. Fare clic sul pulsante **Start**, selezionare l'icona **Stampanti e fax** (per Windows 2000: fare clic sul pulsante **Start**, selezionare **Impostazioni**, quindi fare clic sull'icona **Stampante**).
2. Fare clic con il tasto destro del mouse sull'icona della stampante desiderata, quindi selezionare **Imposta come stampante predefinita** dal menu di scelta rapida. Il segno di spunta vicino all'icona della stampante indica che questa stampante è la stampante predefinita.

Stampa da applicazioni Macintosh

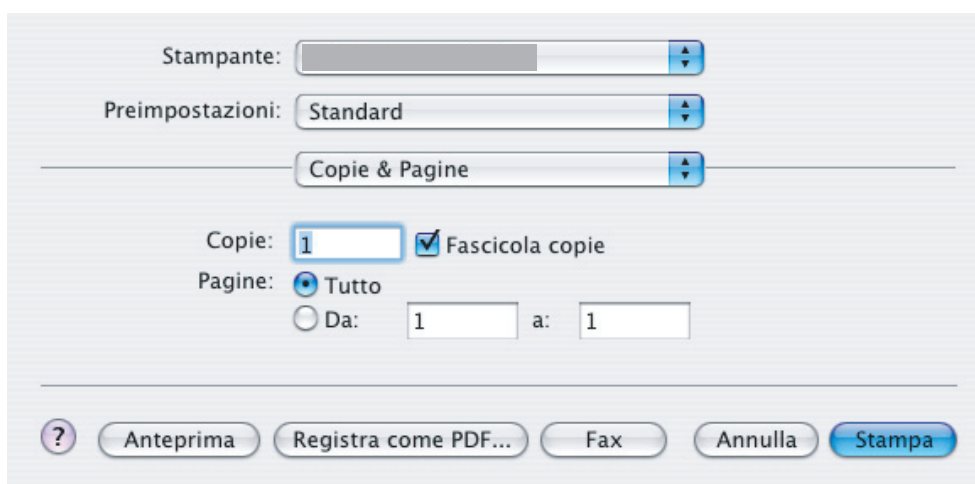
Se il driver di stampa è installato correttamente ed è selezionato come stampante predefinita, stampare da qualsiasi applicazione Macintosh è un'operazione semplice.

Per stampare dalla maggior parte delle applicazioni Macintosh, usare il comando **Stampa** disponibile nel menu **File**.

Generalmente selezionando il comando **Stampa** viene visualizzata la seguente finestra di dialogo **Stampa**:



OS 8.6/9.x



OS X

Impostare prima la configurazione preferita (intervallo pagine, numero di copie, ecc.), quindi fare clic sul pulsante **Stampa** per avviare la stampa.


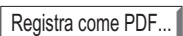
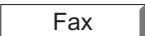
Nota:

Se su Macintosh sono installate più di una stampante, la stampante può essere selezionata dal menu **Stampante** nella parte superiore della finestra di dialogo.

Per OS 8.6/9.x:

- Fare clic sul pulsante  per salvare le impostazioni correnti per i valori predefiniti.

Per OS X:

- Selezionare il menu Salva impostazioni personalizzate per salvare le impostazioni correnti per i valori predefiniti.
- Fare clic sul pulsante  per visualizzare un'immagine in anteprima della stampa e controllare che le opzioni di stampa siano impostate correttamente.
- Fare clic sul pulsante  per salvare il lavoro di stampa come file PDF.
- Fare clic sul pulsante  per apportare le modifiche alle impostazioni e per inviare un fax.

Uso di Job Status Utility (solo Windows)

Job Status Utility è un software di utilità che notifica al PC lo stato di un lavoro di stampa/fax. Questa utilità risulta opportuna per una stampante di rete, in quanto è possibile osservare il lavoro di stampa/fax da un PC remoto.

- Al termine del lavoro di stampa/fax sul monitor del PC viene visualizzato un messaggio di notifica.
- Per tenere traccia dei documenti inviati o stampati, Status Utility elenca i risultati delle transazioni come il file Registro.

Nota:

- *Job Status Utility può essere usato solo su PC basati su Windows.*
- *Per utilizzare Job Status Utility, è necessario innanzitutto registrare l'indirizzo IP con PS Driver Security Utility.*
- *Dopo la registrazione dell'indirizzo IP su Windows 9x/Me, è necessario riavviare il PC.*

Uso di Job Status Utility (solo Windows)

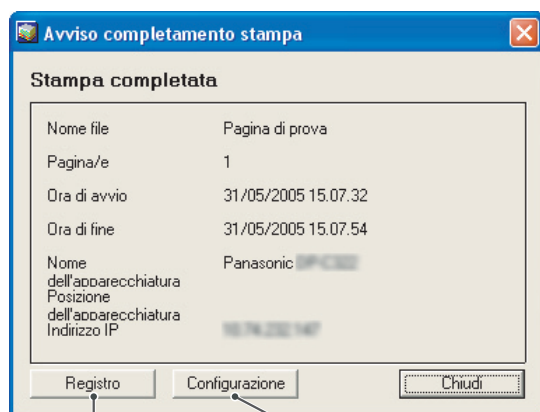
Il software Job Status Utility mostra un messaggio di notifica a comparsa sul PC al termine dei lavori di stampa, fax PC, copia e fax.

Le informazioni visualizzate in **Avviso completamento** variano a seconda del tipo di lavoro.

■ Avviso completamento

Al termine di un lavoro, sul monitor del PC viene visualizzato un messaggio di notifica come quello mostrato di seguito.

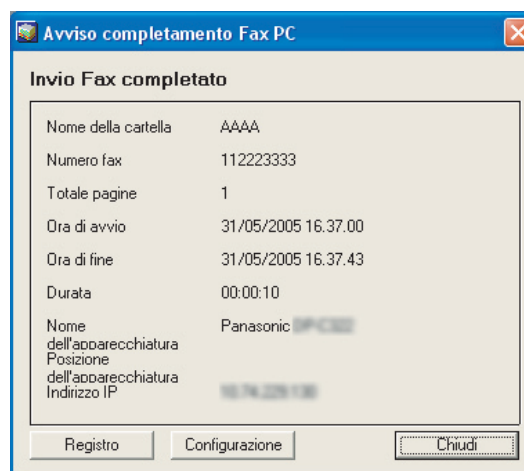
Avviso completamento stampa



Aprire la finestra
Registro.

Aprire la finestra
Configurazione.

Avviso completamento Fax PC

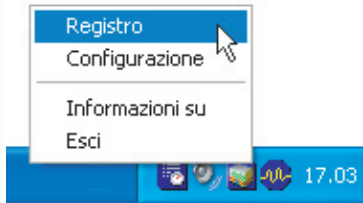


Uso di Job Status Utility (solo Windows)

■ Registro Job Status Utility

Per tenere traccia dei documenti inviati o stampati, **Job Status Utility** elenca i risultati delle transazioni come il file Registro. Le ultime 100 transazioni sono registrate nel registro.

Per aprire la finestra **Registro Job Status Utility**, fare clic sul pulsante **Registro** della finestra **Avviso completamento** o fare clic con il tasto destro del mouse sull'icona Job Status Utility sulla barra delle applicazioni e selezionare **Registro** dal menu.



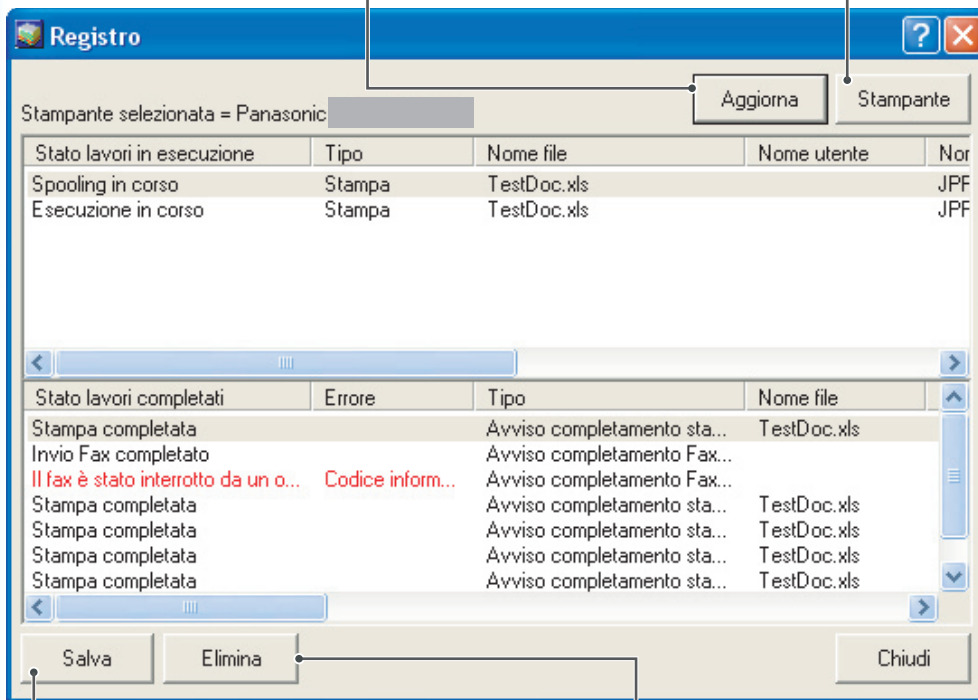
Si apre la finestra **Registro**.

Nota:

Se sulla barra delle applicazioni non è disponibile l'icona Job Status Utility, selezionare **Tutti i programmi** → **Panasonic** → **Job Status Utility** → dal menu **Start** per attivare l'icona Job Status Utility.

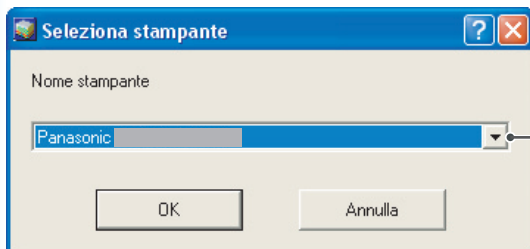
Aggiorna la finestra dello stato dei lavori

Apri la finestra Seleziona stampante (vedere sotto)



Salva il registro visualizzato in file formato CSV. (Solo per Stato lavori completati)

Elimina i lavori di stampa selezionati, o tutti i lavori completati nel registro.



Consente di scegliere il nome della stampante da controllare.


NOTA

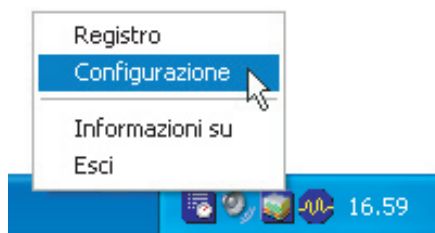
Job Status Utility non compare se la periferica è collegata con un cavo USB.

Uso di Job Status Utility (solo Windows)

■ Configurazione

È possibile impostare la visualizzazione della condizione nella finestra **Avviso completamento** una volta completato il lavoro.

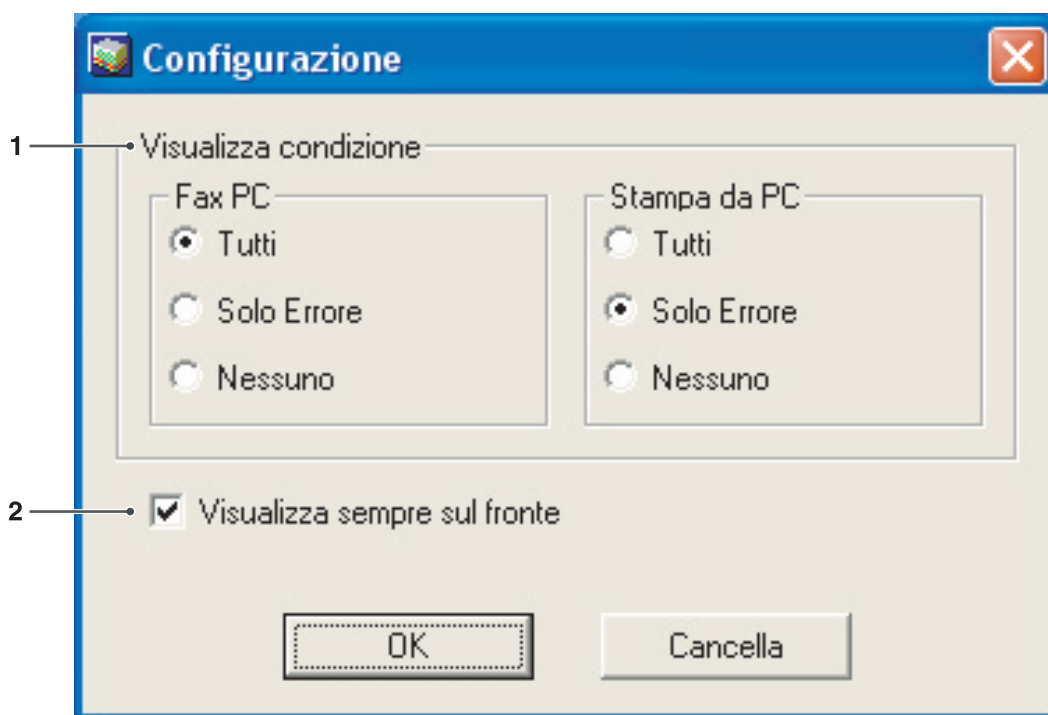
Per aprire la finestra **Configurazione**, fare clic sul pulsante **Configurazione** nella finestra **Avviso completamento**, oppure fare clic con il tasto destro del mouse sull'icona Job Status Utility  sulla barra delle applicazioni e selezionare **Configurazione** dal menu.



Si apre la finestra **Configurazione**.

Nota:

Se sulla barra delle applicazioni non è disponibile l'icona Job Status Utility , selezionare **Tutti i programmi** → **Panasonic** → **Job Status Utility** → **Job Status Utility** dal menu **Start** per attivare l'icona Job Status Utility.




1. Visualizza condizione

Selezionare le condizioni in cui viene visualizzata la finestra **Avviso completamento**.

Tutti	La finestra viene visualizzata sempre dopo ogni trasmissione.
Solo Errore	La finestra viene visualizzata soltanto quando si verifica un errore.
Nessuno	La finestra non viene visualizzata.

2. Visualizza sempre sul fronte

Specificare se la finestra **Avviso completamento** deve essere mostrata davanti alle altre finestre.

Quando questa opzione non è selezionata, la finestra **Avviso completamento** viene visualizzata dietro alle altre finestre. Quando la finestra **Avviso completamento** viene visualizzata, l'icona  lampeggia sulla barra delle applicazioni.

Fare clic sull'icona  per portare avanti l'**Avviso completamento**.

Uso di Job Status Utility (solo Windows)

Informazioni visualizzate in Avviso completamento e in Job Status Utility Log. (Vedere a pagina 44)

Stato	Indica lo stato del lavoro (completato, annullato, ecc.)
Errore	Indica informazioni sull'errore (codice informazione, messaggio di errore, ecc.)
Tipo	Indica il tipo di lavoro. L'Avviso completamento è usato per i lavori Fax PC, Stampa da PC, Copia e Fax (inviato dalla periferica).
Nome file	Indica il nome del file stampato da PC.
Pagina/e (Stampa)	Indica il numero di pagine del lavoro di stampa da PC e di copia.
Pagina/e (Fax)	Indica il numero di pagine del lavoro Fax PC e Fax (inviato dalla periferica).
Ora di avvio	Indica la data e l'ora di inizio del lavoro. Il formato della data e dell'ora dipende dalle impostazioni di Windows del PC.
Ora di fine	Indica la data e l'ora di fine del lavoro. Il formato della data e dell'ora dipende dalle impostazioni di Windows del PC.
Durata	Indica la durata del lavoro (hh:mm:ss)
Numero di fax/ Indirizzo e-mail	Indica il numero di fax o l'indirizzo e-mail (solo lavoro Fax) della trasmissione fax.
Nome destinazione	Indica il nome di destinazione registrato nella rubrica telefonica del fax utilizzato quando si usa la rubrica telefonica del fax per trasmettere un documento.
Nome ell'apparecchiatura	Indica il nome della periferica registrato nella periferica usata per la trasmissione del fax.
Posizione dell'apparecchiatura	Indica la posizione della periferica registrata nella periferica usata per la trasmissione del fax.
Indirizzo IP	Indica l'indirizzo IP della periferica usato per la trasmissione del fax.
Nome utente	Indica l'ID reparto del lavoro corrente in esecuzione.
Nome macchina	Indica il nome del computer / l'indirizzo IP del lavoro corrente in esecuzione.

Stampa Mailbox

I documenti stampati possono essere salvati sull'hard disk (HDD) opzionale della stampante, se ne è dotata. I documenti salvati possono essere stampati dal pannello di controllo della stampante. Sono disponibili tre tipi di stampa per la casella di posta.

Controlla quindi stampa:

Consente di stampare uno o più set di prova (regolabili dal pannello di controllo della periferica), prima di procedere con la stampa di diversi set di grandi dimensioni con impostazioni diverse.

È necessario inserire l'**ID utente** per utilizzare la funzione Controlla quindi stampa.

I dati dei documenti vengono eliminati dalla stampante dopo la stampa.

Mailbox:

Salva i dati di stampa nella stampante, nella casella di posta specificata da **ID utente**. È necessario inserire l'**ID utente** per stampare i documenti salvati nella casella di posta. I dati dei documenti rimangono nella stampante finché non vengono eliminati.

Mailbox sicura:

Salva i dati di stampa nella stampante, nella casella di posta specificata da **ID utente**. È necessario inserire l'**ID utente** e **Password** per stampare i documenti salvati nella casella di posta. I dati dei documenti rimangono nella stampante finché non vengono eliminati.

PS Driver Security Utility aggiunge le informazioni su ID utente, password e codice reparto per stampare i dati che vengono stampati utilizzando il driver PS. Questa utilità consente agli utenti di usufruire delle statistiche sui lavori di stampa, la sicurezza ed altre funzioni di stampa avanzate Panasonic.

Stampa Mailbox

■ Uso di Driver PS Utility per la Sicurezza

Nota:

Per Windows 98/Me:

Al termine del processo di configurazione, viene visualizzato un messaggio con la richiesta di riavviare il computer. Fare clic sul pulsante per riavviare il PC. Dopo aver riavviato il PC, configurare nuovamente le impostazioni della scheda Opzioni periferica in quanto sono state ripristinate le impostazioni predefinite.

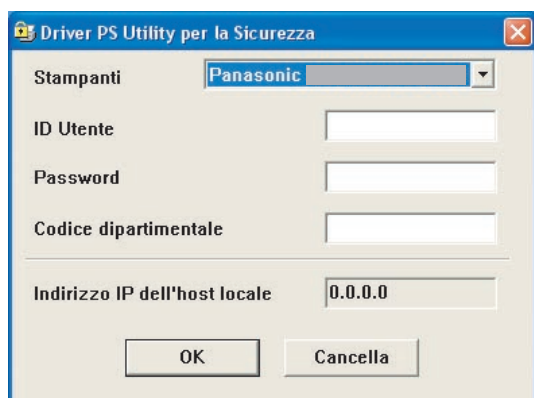
Per Macintosh:

Per utilizzare ID utente, Password e Codice reparto, è necessario immettere le informazioni appropriate prima di installare il driver di stampa PS. PS Driver Security Utility per modificare le impostazioni prima di installare il driver di stampa PS.

- Se è già stato installato il driver di stampa PS, disinstallarlo, modificare le impostazioni usando PS Driver Security Utility, quindi installare il driver di stampa PS.
- Se si desidera modificare la ID utente, la password o il codice reparto dopo avere azionato la stampante, disinstallare il driver di stampa PS, modificare le impostazioni usando PS Driver Security Utility, quindi reinstallare il driver di stampa PS.

1 Fare doppio clic sull'icona **Driver PS Utility per la Sicurezza** sul desktop.

2 Viene visualizzata la finestra **Driver PS Utility per la Sicurezza**.



3 Immettere le seguenti informazioni.

Stampanti

Selezionare la stampante.

ID Utente

Inserire l'ID utente (massimo 8 cifre) da utilizzare per Controlla quindi stampa, Mailbox o Mailbox sicura.

Password

Immettere la password (4 cifre) da utilizzare per Mailbox sicura.

Codice dipartimentale

Immettere il codice reparto (massimo 8 cifre) che deve utilizzare l'accounting manager.

4 Fare clic sul pulsante .

Stampa Mailbox

■ Salvataggio di un lavoro di stampa (da PC)

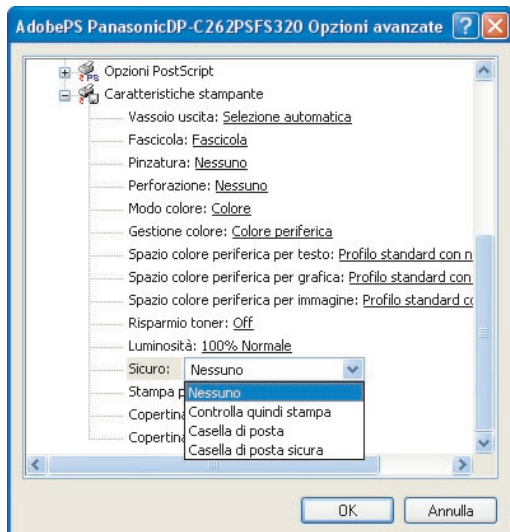
- 1 Selezionare **Stampa** dal menu **File** del software dell'applicazione, e fare clic su **Proprietà**.
- 2 Selezionare **Controlla quindi stampa, Mailbox** o **Mailbox sicura** nell'impostazione **Sicuro** in Opzioni avanzate del driver di stampa PS.
(per Windows 9x/Me)

Nella scheda Opzioni periferica, selezionare **Sicura** nelle caratteristiche della stampante. Quindi è possibile selezionare **Controlla quindi stampa, Mailbox** o **Mailbox sicura**.

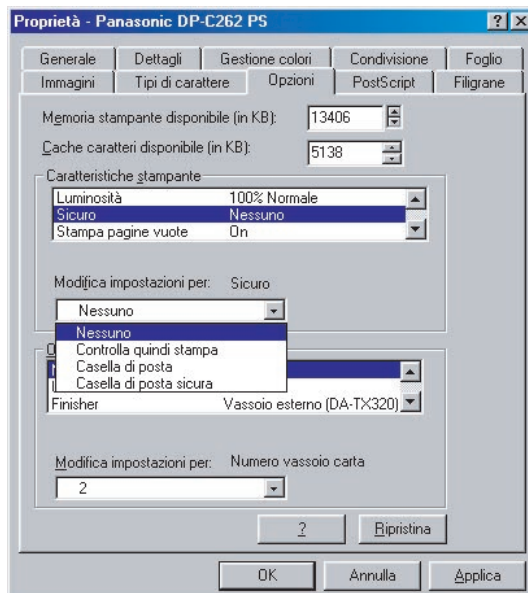
Nota:

Fare riferimento a "Configurazione delle impostazioni del driver di stampa" dell'OS per l'impostazione **Sicuro**.

- 3 Fare clic sul pulsante **Stampa** per salvare i dati del documento. La stampa del primo set di prova viene avviata se è selezionato **Controlla quindi stampa**.



(Per Windows XP / 2000)



(Per Windows 98 / Me)

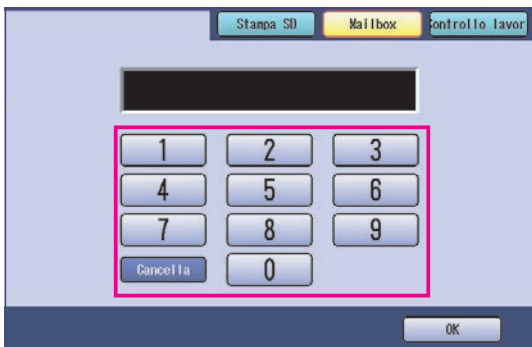
Stampa Mailbox

Stampa o eliminazione di dati dalla casella di posta

1 Premere il tasto **Print (stampa)** se la modalità corrente non è quella prevista.



2 Sul pannello di controllo della stampante viene visualizzata la schermata **Stampa**. Inserire l'ID dell'utente della casella di posta (fino a 8 cifre).



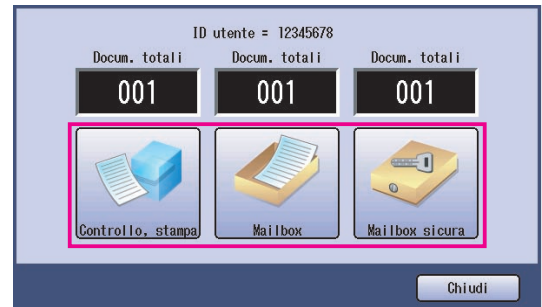
3 Selezionare il pulsante **OK**.



4 Viene visualizzato il numero totale di lavori salvati in ogni casella di posta. Selezionare la casella di posta desiderata.

Nota:

Se è salvato un solo lavoro per l'utente, la schermata di selezione Mailbox non viene visualizzata (Passare al punto 5).



5 Sono visualizzati i lavori di stampa salvati nella casella di posta selezionata.

Scegliere il lavoro da stampare e selezionare il pulsante **Stampa** o **Cancella**.

Pulsante Sel. tutto	Seleziona tutti i lavori di stampa. (solo Mailbox)
Pulsante Chiudi	Chiude la schermata della casella di posta.

Controllo, stampa:

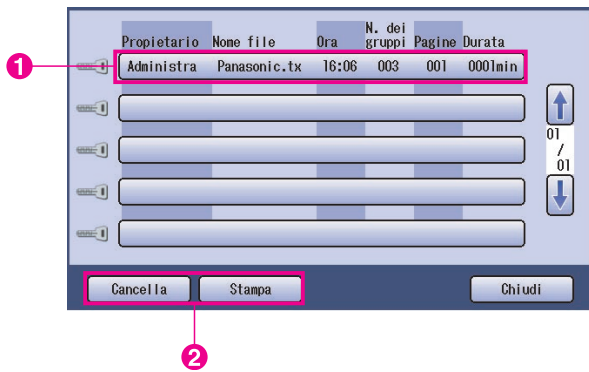


Mailbox:



Stampa (per Stampante)

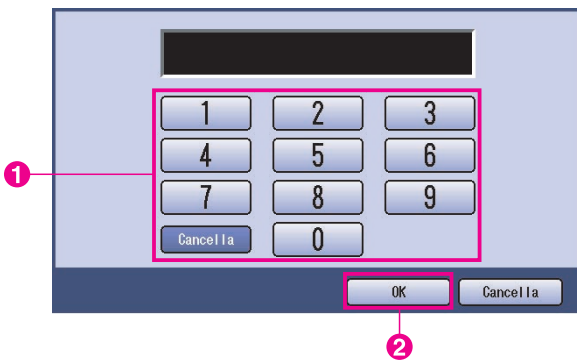
Mailbox sicura:



6 Solo Mailbox sicura

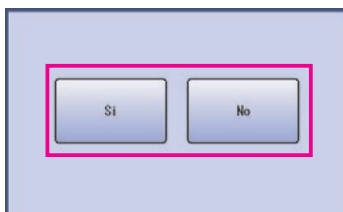
La schermata **Password** viene visualizzata se è selezionato **Mailbox sicura**.

Inserire la **Password**, quindi selezionare il pulsante .



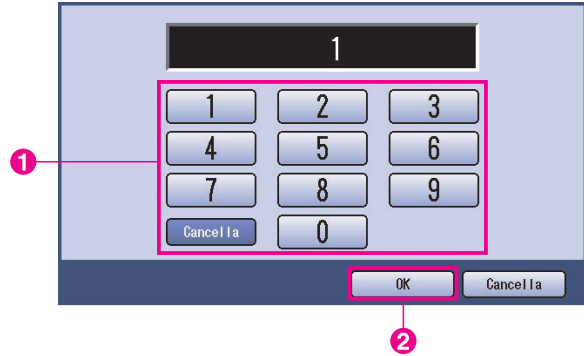
7 Mailbox o Mailbox sicura

Selezionare se eliminare il lavoro di stampa dopo la stampa.



8 Solo Controllo, stampa

Viene visualizzato il numero di copie. Inserire il numero di copie e selezionare il pulsante per avviare la stampa.



Nota:

Una volta stampato, il lavoro **Controlla quindi stampa** viene rimosso dall'hard disk della stampante.

Controllo lavori (Coda uscita)

Il menu **Controllo lavori** del pannello di controllo della stampante contiene quattro pulsanti con le seguenti funzioni.

Pulsante **Fuori linea** : Attiva la stampante.

Pulsante **In linea** : Disattiva la stampante.

Pulsante **Annulla stampa** : Arresta il lavoro di stampa corrente ed elimina il lavoro dalla coda.

Pulsante **Coda output** : Controlla i lavori di stampa correnti.

In questa sezione viene spiegato come utilizzare il pulsante **Coda output** per eseguire operazioni sui lavori di stampa in coda.

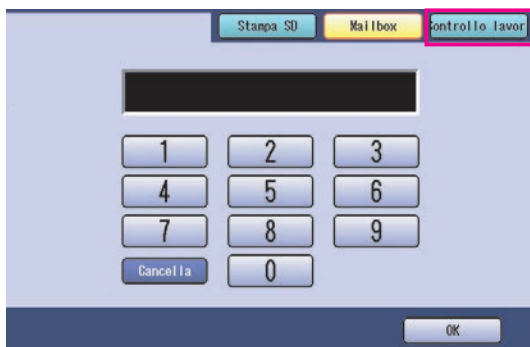
Stampa
(per Stampante)

- 1 Premere il tasto **Print (stampa)** se la modalità corrente non è quella prevista.

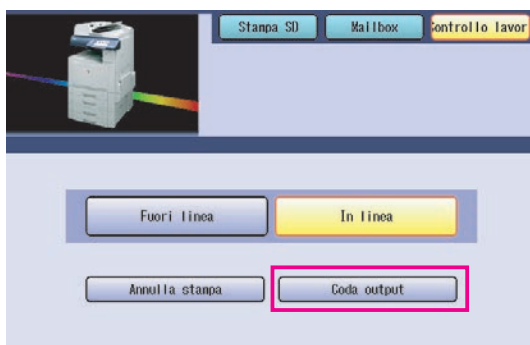


- 2 Sul pannello di controllo della stampante viene visualizzata la schermata **Stampa**.

Selezionare il pulsante **Controllo lavor**.

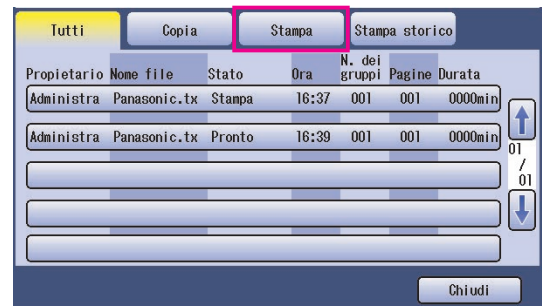


- 3 Selezionare il pulsante **Coda output**.

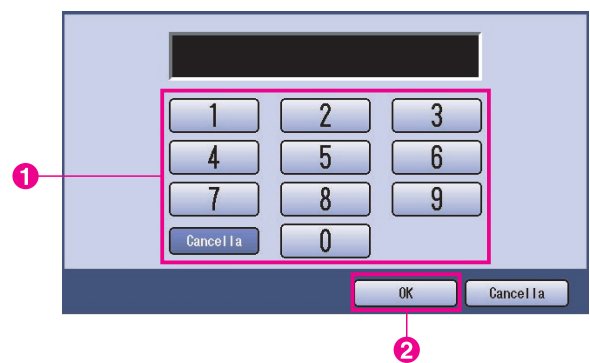


- 4 Mostra un elenco di tutti i lavori in sospeso che generalmente vengono elaborati in base all'ordine di arrivo.

Selezionare la scheda **Stampa**.



- 5 Inserire la password (a 4 cifre), e selezionare il pulsante **OK**.



- 6 Mostra un elenco dei lavori di **Stampa** correnti e in sospeso. Selezionare il lavoro di stampa da gestire e scegliere una delle seguenti operazioni da eseguire.



Pulsante	<input type="button" value="Sel. tutto"/>	Seleziona tutti i lavori di stampa.
Pulsante	<input type="button" value="Cancella"/>	Elimina il lavoro selezionato dalla Coda uscita .
Pulsante	<input type="button" value="Priorità"/>	Imposta o modifica l'ordine di stampa del/i lavoro/i selezionato/i nella Coda uscita .
Pulsante	<input type="button" value="Chiudi"/>	Chiude la schermata Coda uscita .

Specifiche

Velocità di stampa	DP-C262 : 26 fogli/minuto : Bianco e nero 21 fogli/minuto : Colore (formato A4/Letter, Carta comune da Vassoio carta, 600 dpi, stampa Simplex) DP-C322 : 32 fogli/minuto : Bianco e nero 21 fogli/minuto : Colore (formato A4/Letter, Carta comune da Vassoio carta, 600 dpi, stampa Simplex)
Risoluzione (punti per pollice)	600 x 600, 1200 x 1200
Interfaccia	USB 2.0 Ethernet (10Base-T/100Base-TX)
Linguaggio stampante	Adobe® PostScript® 3™
Font	136 caratteri tipografici
Driver di stampa fornito	Windows 98, Windows Me, Windows NT 4.0 (con Service Pack 3 o successivo), Windows 2000, Windows XP, Windows Server 2003, Macintosh OS 8.6/9.x, Macintosh OS X 10.x
Sistema operativo	Windows 98, Windows Me, Windows NT 4.0 (necessario con Service Pack 3 o successivo), Windows 2000, Windows XP, Windows Server 2003, Macintosh OS 8.6/9.x, Macintosh OS X 10.x
Protocollo di stampa di rete	LPR, IPP, SMB, Standard TCP/IP Port Printing (RAW/LPR), NetWare, AppleTalk

Errori di stampa

Se un'operazione di stampa fallisce, eseguire innanzitutto i seguenti controlli:

- Il cavo di collegamento (cavo USB o LAN Ethernet) deve essere collegato correttamente.
- La periferica deve essere alimentata.
- La carta deve essere caricata correttamente nella periferica.
- Sulla periferica non devono essere visualizzati messaggi d'errore. (vedere la nota)

Questi controlli possono essere effettuati stampando una pagina di prova. Per informazioni su come stampare una pagina di prova consultare i manuali del sistema operativo, la guida in linea e/o il Supporto tecnico.

NOTA

*Lo stato dei dispositivi può essere verificato tramite il **Device Monitor**.
Vedere le Istruzioni per l'uso (per Device Monitor).*

I documenti non vengono stampati correttamente

Problema	Possibile causa / soluzione(i)
Il posizionamento della stampa non è corretto oppure manca una parte della stampa su un bordo.	<ul style="list-style-type: none"> • Il formato della carta o l'orientamento impostati nell'applicazione e nel driver di stampa non corrispondono. Verificare le impostazioni. • Nella periferica non è caricata la carta specificata - Verificare le impostazioni o caricare la carta appropriata. • Il margine del documento non è sufficiente.
Vengono stampati caratteri e simboli non usati nei documenti.	Verificare che gli utenti abbiano scelto come driver di stampa la macchina corretta.
L'operazione di stampa richiede troppo tempo.	Il tempo di attesa per le operazioni di stampa dipende dalle impostazioni di spooling.
I dati vengono trasferiti alla periferica, ma non vengono stampati.	<ul style="list-style-type: none"> • Assicurarsi che la stampante sia in linea. • Assicurarsi che il cavo USB della stampante sia collegato correttamente. • Ripristinare l'alimentazione se il LED On Line è spento anche se il cavo USB della stampante è collegato.
La stampa viene arrestata a metà di un ciclo.	• Controllare se vi è un problema di rete.
Il documento non viene stampato dal Vassoio multifunzione (Sheet Bypass).	<ul style="list-style-type: none"> • Verificare il Formato carta impostato sul Vassoio multifunzione (Sheet Bypass). • Impostare il Formato carta effettuando le seguenti operazioni. <ol style="list-style-type: none"> 1. Premere il tasto <input type="button" value="Copia"/>. 2. Selezionare "Vassoio carta/output". 3. Selezionare "Modifica Formato/Supporto". 4. Scegliere il formato carta e selezionare "OK". <p>Nota: <i>Selezionare "Auto" al punto 4 se nel Vassoio multifunzione (Sheet Bypass) è caricato il formato carta indicato di seguito. Il Formato carta viene impostato automaticamente in modo corretto.</i></p> <p>Per utenti di Stati Uniti e Canada : Ledger, Ledger, Letter, Invoice Tranne per utenti di Stati Uniti e Canada : A3, B4, FLS, A4, A5</p>
Il documento non viene stampato correttamente e viene stampato il seguente messaggio. "This job contains Binary Data, but your printer requires a special driver setting to receive binary data on this channel."	Verificare che il protocollo di output nelle impostazioni della periferica sia impostato su ASCII.

Messaggi di errore visualizzati sul computer

Problema	Possibile causa / soluzione(i)
Errore durante la scrittura su USB. Impossibile scrivere sulla periferica specificata.	Verificare che la periferica sia collegata correttamente al computer. Verificare che la periferica sia accesa.
Errore durante la scrittura su USB. Errore di timeout della stampante.	Verificare che la periferica sia accesa. Un volume di dati o numero di pagine eccessivo può sovraccaricare la memoria della periferica, disabilitando la ricezione dei dati. Aumentare il valore dell'impostazione del timeout in Proprietà (per il tentativo di ritrasmissione).
La stampa è disattivata a causa di un errore nelle impostazioni correnti della stampante.	Vi è una differenza di impostazioni tra l'applicazione e il driver della stampante, come il formato della carta o l'orientamento della stampa. Correggere le impostazioni.

Messaggi di errore visualizzati sulla macchina

Se un documento non viene stampato, potrebbe essersi verificato un errore. Dai messaggi di errore visualizzati sul pannello di controllo, si può risalire alla causa e alla possibile risoluzione del problema.

Verifica dei messaggi di errore: Premere il tasto **Print (stampa)**, selezionare il pulsante **Controllo lavor** e il pulsante **Coda output**.

Quindi, scegliere la scheda **Stampa storico**. I messaggi di errore vengono visualizzati nella colonna Stato.

Una volta letto il messaggio di errore, ricercare nella tabella riportata di seguito la causa e la soluzione del problema.

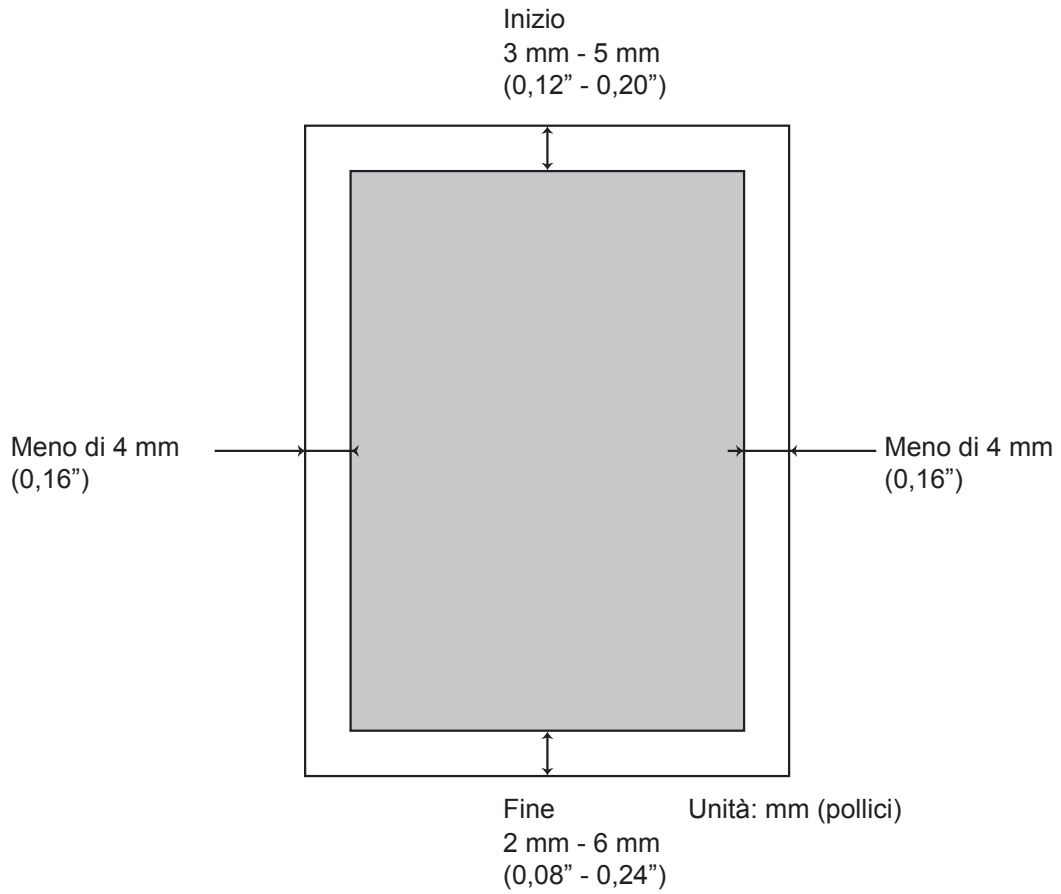


Messaggi di errore	Possibile causa	Soluzione(i)
Errore parametri di stampa(001)	L'unità Fronte retro non funziona correttamente.	Contattare il rivenditore autorizzato Panasonic per la manutenzione della macchina.
Errore parametri di stampa(002)	È stata specificata un' Alimentazione non installata nella macchina.	<ul style="list-style-type: none"> Verificare con attenzione le impostazioni della opzioni installabili sul driver della stampante. Verificare con attenzione le impostazioni di Numero vassoi carta sul driver della stampante.
Errore parametri di stampa(004) Errore parametri di stampa(005)	È stato impostato Vassoio output su Finisher . Tuttavia, l'unità finisher non è installata nella macchina. È stato impostato Metodo di ordinamento su Sfalsa, oppure è stata specificata la posizione della pinzatura.	<ul style="list-style-type: none"> Verificare con attenzione le impostazioni dell'opzione installabile sul driver della stampante. Verificare con attenzione le impostazioni di Finisher sul driver della stampante.

Messaggi di errore	Possibile causa	Soluzione(i)
Errore parametri di stampa(006)	È stata specificata la posizione della perforazione. Tuttavia, l'unità di perforazione non è installata nella macchina.	<ul style="list-style-type: none"> • Verificare con attenzione le impostazioni dell'opzione installabile sul driver della stampante. • Verificare con attenzione le impostazioni di Unità di perforazione sul driver della stampante.
Errore parametri di stampa(101)	È stata specificata un'alimentazione non in grado di stampare in Fronte retro. (Non è possibile eseguire la stampa fronte retro dal vassoio impostato con il formato A5 in orizzontale)	<ul style="list-style-type: none"> • Specificare il vassoio impostato con il formato A5 in verticale. • Selezionare Selezione automatica dal menu Alimentazione.
Errore parametri di stampa(104)	È stata specificata un' Alimentazione non in grado di sfalsare l'ordinamento. - Solo quando è in uso un finisher ad un raccogliore (DA-FS320). - Non è possibile sfalsare l'ordinamento con un formato B5 in verticale.	<ul style="list-style-type: none"> • Specificare il vassoio impostato con il formato B5 in orizzontale.
Errore parametri di stampa(106) Errore parametri di stampa(107)	È stata specificata un'alimentazione errata durante la stampa di un documento con pinzatura.	<ul style="list-style-type: none"> • Verificare con attenzione le impostazioni dell'opzione installabile sul driver della stampante. • Verificare con attenzione le impostazioni di Finisher sul driver della stampante. • Selezionare Selezione automatica dal menu Alimentazione.
Errore parametri di stampa(108) Errore parametri di stampa(109)	È stata specificata un'alimentazione errata durante la stampa di un documento con perforazione.	<ul style="list-style-type: none"> • Verificare con attenzione le impostazioni dell'opzione installabile sul driver della stampante. • Verificare con attenzione le impostazioni di Unità di perforazione sul driver della stampante. • Selezionare Selezione automatica dal menu Alimentazione.
Errore parametri di stampa(119)	È stato specificato un tipo di supporto errato durante la stampa di un documento con rotazione ordinamento.	<ul style="list-style-type: none"> • Verificare le impostazioni del tipo di supporto sulla macchina. • Selezionare sul driver della stampante lo stesso tipo di supporto impostato sulla macchina.
Errore parametri stampante(125)	Sono stati specificati documenti con pinzatura di diversi formati.	<ul style="list-style-type: none"> • Annullare Pinzatura e riprovare a stampare.
Errore parametri di stampa(126)	Sono stati specificati documenti con perforazione di diversi formati.	<ul style="list-style-type: none"> • Annullare Perforazione e riprovare a stampare.

Area di stampa

Quando si stampa sulla periferica, vi è un margine non stampabile su tutti e quattro i lati.



Appunti

Per l'assistenza tecnica rivolgersi a: _____

For Customer Support:
Panasonic Communications Co., Ltd.
Fukuoka, Japan
<http://www.panasonic.co.jp/global/>

CR1005-0
PJQMC0561ZA
October 2005
Published in Japan