

Panasonic®

Manuel d'utilisation (Configuration de PostScript3 Printer Driver) Logiciel

N° de modèle **DP-C262/C322**

Copie



Impression



Scan



Fax



Email



Fax internet



WORKIO™

Il est recommandé de lire attentivement ce manuel d'utilisation avant d'utiliser le logiciel et de le conserver pour référence ultérieure.

Français

Description
générale

Configuration requise

Installation de l'imprimante
pour Windows

Installation de l'imprimante
pour Macintosh

Installation de PS
Driver Security Utility

Installation de Job Status
Utility (Windows uniquement)

Les marques de commerce et les marques déposées suivantes sont utilisées dans ce manuel :

Microsoft, MS-DOS, Windows, Windows NT et Windows Server sont des marques de commerce ou des marques déposées de Microsoft Corporation aux États-Unis et dans d'autres pays. i386, i486, Celeron, Intel Centrino et Pentium sont des marques de commerce de Intel Corporation.

Les logos USB-IF sont des marques de commerce de Universal Serial Bus Implementers Forum, Inc.

TrueType est une marque déposée de Apple Computer, Inc.

Novell, NetWare, IntranetWare, NDS sont des marques déposées de Novell, Inc. aux États-Unis et dans d'autres pays.

PEERLESSPage™ est une marque déposée de PEERLESS Systems Corporation ; et PEERLESSPrint et Memory Reduction Technology® sont des marques déposées de PEERLESS Systems Corporation ; et, COPYRIGHT © 2005 PEERLESS Systems Corporation.

COPYRIGHT © 2005 Adobe Systems Incorporated. Tous droits réservés ; et Adobe® PostScript® 3™

Universal Font Scaling Technology (UFST) et toutes les polices de caractères sont sous licence de Agfa Monotype.

Agfa® et Agfa rhombus sont des marques déposées de Agfa-Gevaert N.V. enregistrées auprès du U.S. Patent and Trademark Office et sont éventuellement enregistrées auprès d'autres juridictions. Monotype® est une marque déposée de AMT enregistrée auprès du U.S. Patent and Trademark Office et est éventuellement enregistrée auprès d'autres juridictions.

ColorTune® est une marque déposée de Agfa-Gevaert N.V. enregistrée auprès du U.S. Patent and Trademark Office et est éventuellement enregistrée auprès d'autres juridictions. Profile Tool Kit™, Profile Studio™ et Profile Optimizer™ sont des marques de commerce de AMT et sont éventuellement enregistrées auprès de certaines juridictions.

PCL est une marque de commerce de Hewlett-Packard Company.

Adobe, Acrobat, Adobe Reader, Adobe Type Manager, PostScript, PostScript 3 et Reader sont des marques de commerce ou des marques déposées de Adobe Systems Incorporated aux États-Unis et dans d'autres pays.

Tous les autres noms de produits/marques, marques de commerce ou marques déposées désignées ici sont la propriété de leurs détenteurs respectifs.

© 2005 Panasonic Communications Co., Ltd. Tous droits réservés.

Toute copie ou distribution est interdite par la loi.

Publié au Japon.

Le contenu de ce manuel d'utilisation peut être modifié sans préavis.

Table des matières

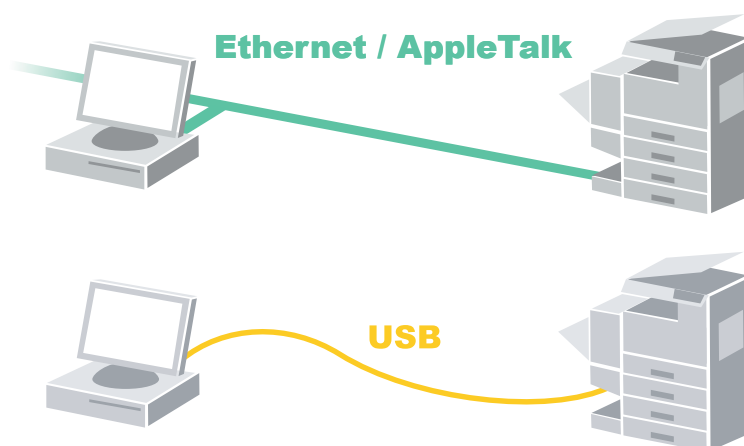
Description générale	4
Configuration requise	6
Installation de l'imprimante pour Windows	8
■ Installation du pilote d'imprimante	8
■ Installation de l'imprimante réseau	13
■ Installation de l'imprimante USB	19
Installation de l'imprimante pour Macintosh....	29
■ Raccordement avec un câble (USB/AppleTalk)	29
■ Installation du pilote d'imprimante pour OS 8.6/9.x	30
■ Installation du pilote d'imprimante pour OS X	35
Installation de PS Driver Security Utility.....	39
■ Description générale	39
■ Installation de PS Driver Security Utility pour Windows	40
■ Installation de PS Driver Security Utility pour Macintosh	42
Installation de Job Status Utility (Windows uniquement).....	44
■ Description générale	44
■ Installation de Job Status Utility pour Windows.....	45

Description générale

Le pilote d'imprimante PostScript (PS) sert à l'envoi de données d'impression Adobe® PostScript® 3™ depuis un ordinateur Windows vers votre appareil.

La fenêtre de propriétés du pilote d'imprimante PS peut être utilisée pour régler des paramètres d'impression tels que l'orientation de l'impression et la taille de la page. Le pilote d'imprimante PS offre également de nombreuses fonctions simples d'utilisation pour paramétrer l'impression selon les besoins.

- Le pilote d'imprimante PS constitue le logiciel de base nécessaire à l'envoi des données d'impression à l'appareil en tant qu'imprimante locale ou en réseau.



- Le port d'imprimante réseau ajoute un nouveau port à votre ordinateur Windows en fonction du type de réseau (LPR, IPP ou mode brut) que vous utilisez. La configuration de l'imprimante réseau s'effectue aisément une fois que vous avez installé le port d'imprimante réseau sur votre ordinateur Windows.



NOTE

Le modèle DP-C262/C322 prend en charge l'impression tant avec le pilote d'imprimante PCL qu'avec le pilote d'imprimante PS.

Le pilote d'imprimante PCL est nécessaire pour utiliser une imprimante PCL.

Mémo

Configuration requise

- Ordinateur personnel : IBM PC/AT et compatibles (processeur Pentium II ou ultérieur requis, Pentium 4 ou ultérieur recommandé)
Ordinateur Apple Macintosh (PowerPC G3 ou ultérieur requis, G4 ou ultérieur recommandé)
- Système d'exploitation : Windows 98*¹, Windows Me*², Windows NT 4.0*³ (le Service Pack 3 ou ultérieur est requis), Windows 2000*⁴, Windows XP*⁵, Windows Server 2003*⁶
Macintosh OS 8.6/9.x*⁷, Macintosh OS X 10.x*⁸
- Mémoire du système : La mémoire minimale recommandée pour chaque système d'exploitation est comme suit :
- | | |
|---|-----------------------|
| Windows 98, Windows Me | : 128 Mo ou davantage |
| Windows 2000, Windows XP,
Windows NT 4.0, Windows
Server 2003 | : 256 Mo ou davantage |
| Macintosh OS 8.6/9.x | : 128 Mo ou davantage |
| Macintosh OS X 10.x | : 128 Mo ou davantage |
- Interface : Port Ethernet/Port USB 10Base-T/100Base-TX.
- Espace disque disponible : 40 Mo ou davantage
- Lecteur CD-ROM : Utilisé pour installer le logiciel et les utilitaires à partir du CD-ROM.

*1 Système d'exploitation Microsoft® Windows® 98 (ci-après Windows 98)

*2 Système d'exploitation Microsoft® Windows® Millennium Edition (ci-après Windows Me)

*3 Système d'exploitation Microsoft® Windows NT® Version 4.0 (ci-après Windows NT 4.0)

*4 Système d'exploitation Microsoft® Windows® 2000 (ci-après Windows 2000)

*5 Système d'exploitation Microsoft® Windows® XP (ci-après Windows XP)

*6 Système d'exploitation Microsoft® Windows Server™ 2003 (ci-après Windows Server 2003)

*7 Apple Macintosh OS 8.6/9.x

*8 Apple Macintosh OS X

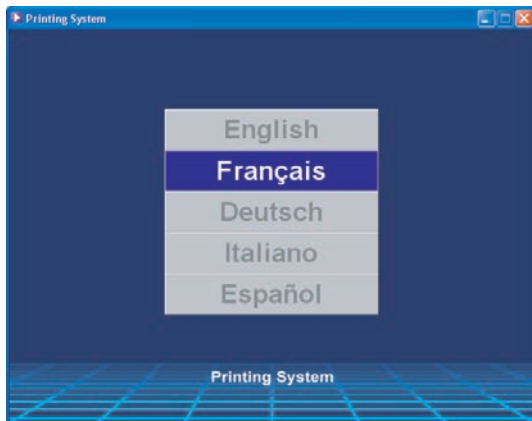
Mémo

Installation du pilote d'imprimante

Note :

- Si l'imprimante Panasonic est raccordée à l'ordinateur via le port USB, l'ordinateur détecte l'imprimante Panasonic automatiquement et démarre l'Assistant Matériel pour installer le pilote d'imprimante. Par conséquent, la procédure décrite ci-après n'est pas nécessaire si l'imprimante Panasonic est raccordée à l'ordinateur via le port USB. Veuillez par contre lire la section "Installation de l'imprimante USB" (page 19).
- Lorsque vous effectuez l'installation sous Windows NT 4.0 et Windows 2000/XP/Windows Server 2003, ouvrez une session sur l'ordinateur/le réseau en utilisant un compte pourvu de droits d'administrateur.

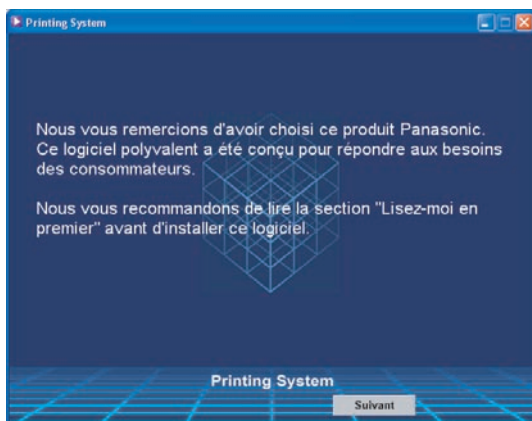
- 1 Quittez toutes les applications, puis insérez le CD **Panasonic Printing System** dans le lecteur de CD-ROM.
- 2 Sélectionnez la langue de votre choix.



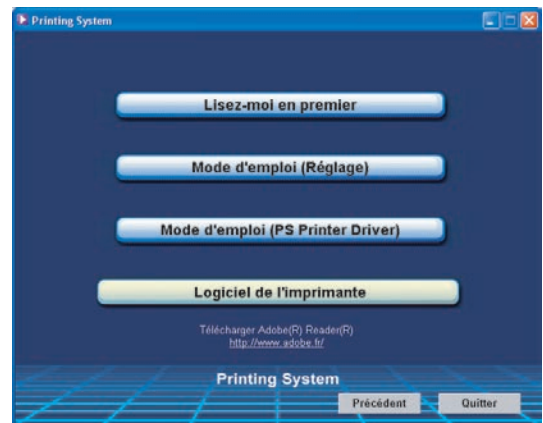
Note :

- Si le CD-ROM ne démarre pas automatiquement, double-cliquez sur l'icône **Poste de travail** sur le **Bureau** ou sur le menu **Démarrer**, puis double-cliquez sur l'icône du CD-ROM.
- L'écran de langue diffère selon les modèles.

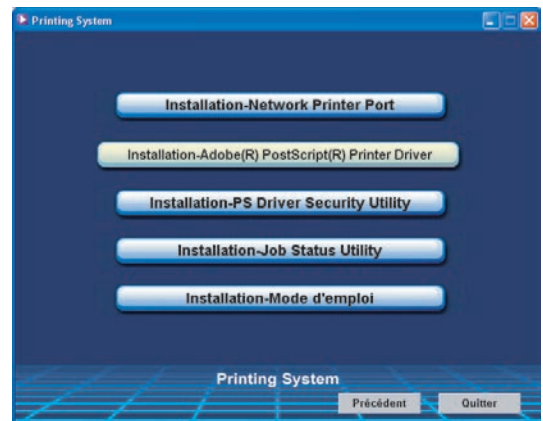
- 3 L'écran du programme d'installation apparaît. Cliquez sur le bouton .



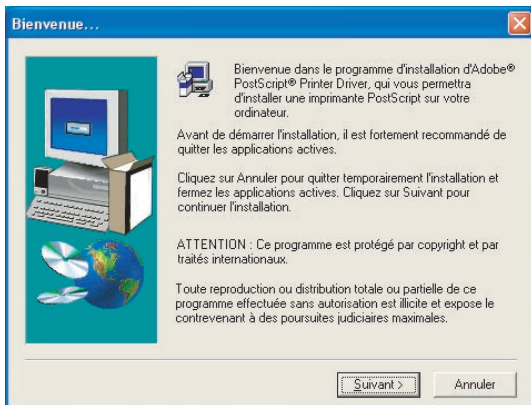
- 4 Cliquez sur **Logiciel de l'imprimante**.



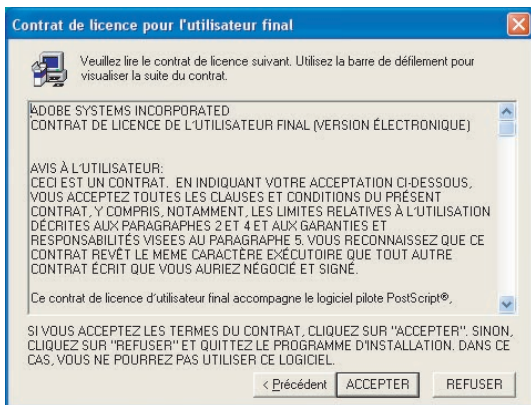
- 5 Cliquez sur **Installation-Adobe(R) PostScript(R) Printer Driver**.



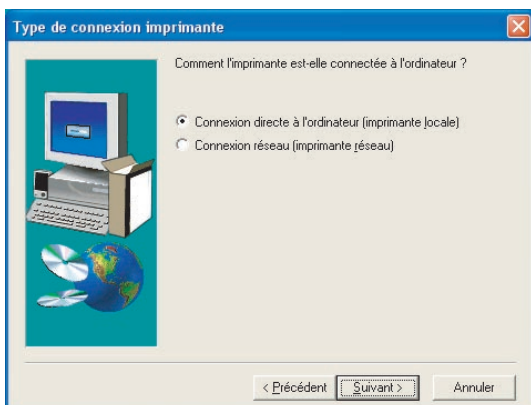
- 6 L'Assistant Installation démarre.
Cliquez sur le bouton **Suivant >**.



- 7 Lisez le contrat de licence de l'utilisateur final, puis cliquez sur le bouton **ACCEPTER**.

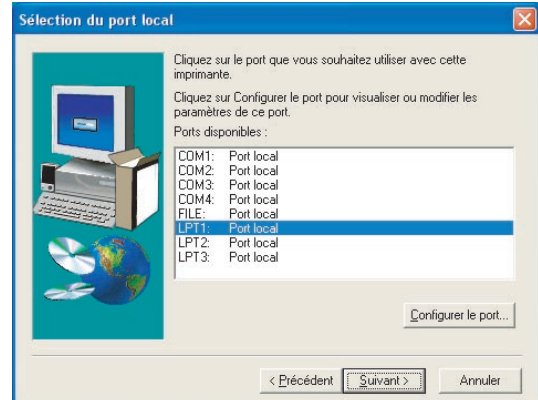


- 8 Sélectionnez **Imprimante locale**, puis cliquez sur le bouton **Suivant >**.



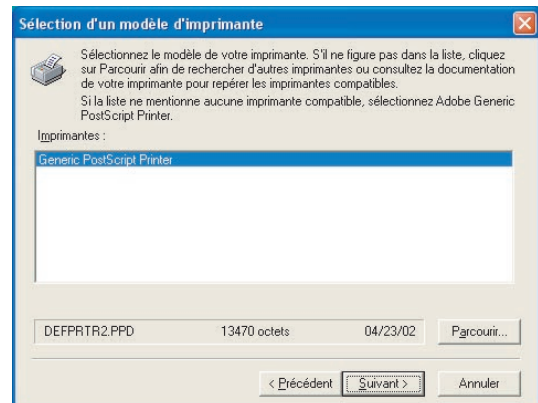
- 9 Sélectionnez un port d'imprimante manuellement, généralement le port **LPT1** pour les imprimantes locales.

Cliquez sur le bouton **Suivant >**.



- 10 La fenêtre **Sélectionner un modèle d'imprimante** apparaît.

Cliquez sur le bouton **Parcourir...**.



Note :
Un écran s'affichera avec mise en surbrillance de *Generic PostScript Printer*. Ne sélectionnez pas cette imprimante.


11 La fenêtre **Parcourir à la recherche d'une imprimante** s'affiche.
Sélectionnez le répertoire de dossier dans le CD-ROM contenant les fichiers PPD.

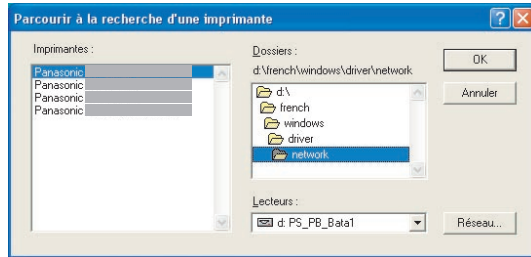
Pour Windows 98/Me : Sélectionnez le dossier **french > windows > driver > network**.


Pour Windows NT/2000/XP : Sélectionnez le dossier **french > windows > driver > network**.

Pour Windows Server 2003 : Sélectionnez le dossier **french > windows > driver > network**.

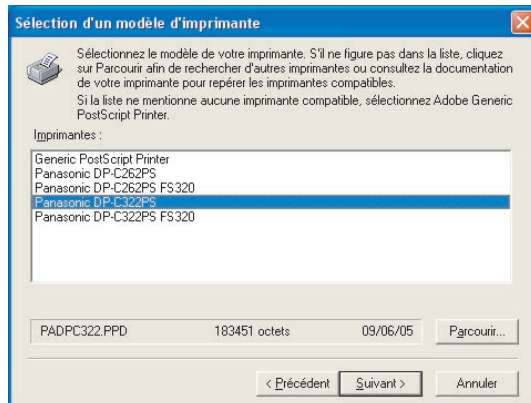
Les modèles d'imprimante s'affichent également.

Cliquez sur le bouton .



12 Choisissez le modèle de votre appareil et cliquez sur le bouton .

- Panasonic DP-Cxxx :
Appareil sans option Finisseur OU avec finisseur de piqûre à cheval à 1 case (DA-FS325)
- Panasonic DP-Cxxx + FS320 : Appareil avec finisseur à 1 case (DA-FS320)



13

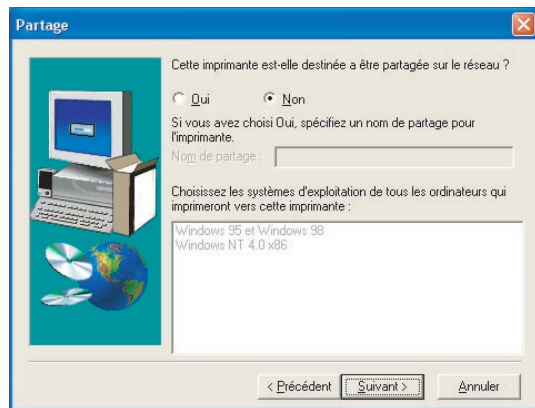
Spécifiez si l'imprimante sera partagée avec d'autres utilisateurs du réseau.

Cliquez sur **Oui** et entrez le nom du partage, ou cliquez sur **Non**.

Cliquez sur le bouton **Suivant >**.

Note :

Cette fenêtre n'apparaît pas dans Windows 98/Windows Me. Les informations sur le partage sont spécifiées durant la configuration des Paramètres réseau.



14

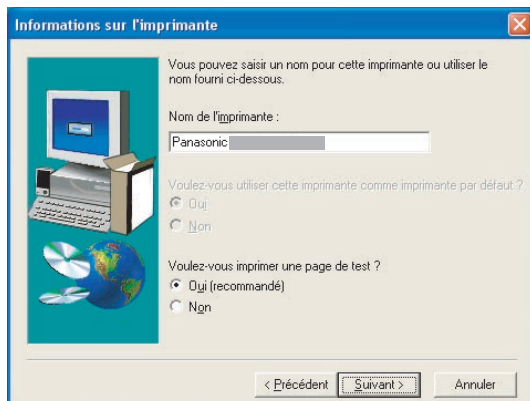
La fenêtre Informations sur l'imprimante s'affiche.

Vous pouvez accepter le nom de l'imprimante par défaut ou le changer à votre convenance.

Sélectionnez **Oui** si vous souhaitez utiliser cette imprimante comme votre imprimante Windows par défaut.

Sélectionnez **Oui** si vous souhaitez imprimer une page de test.

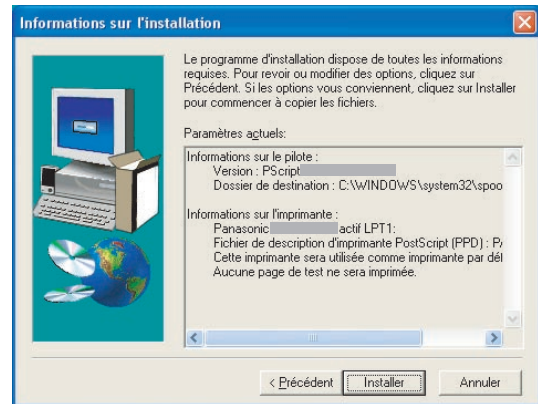
Cliquez sur le bouton **Suivant >**.



15

Vérifiez les paramètres dans la fenêtre Informations sur l'installation.

Cliquez sur le bouton **Installer**.

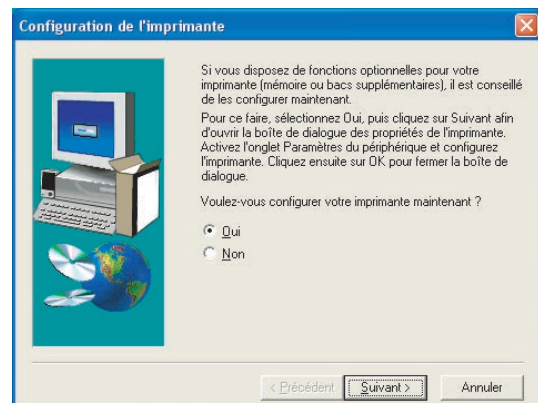


16

La fenêtre Configuration de l'imprimante s'affiche.

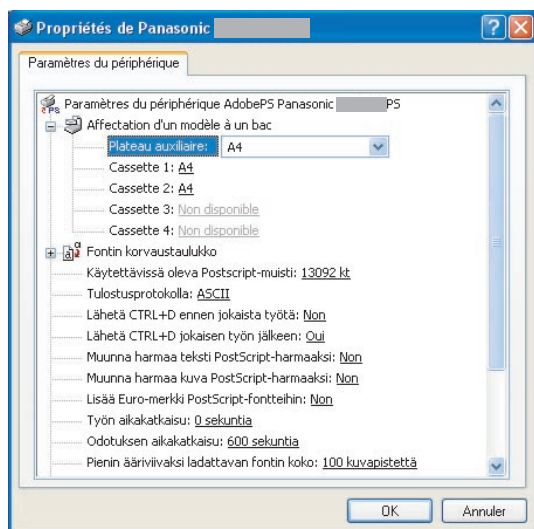
Sélectionnez **Oui** pour configurer votre imprimante maintenant.

Cliquez sur le bouton **Suivant >**.



- 17** Configurez les propriétés de pilote nécessaires dans Paramètres du périphérique. Pour des informations détaillées, reportez-vous au Manuel d'utilisation (pour le pilote d'imprimante PostScript3).

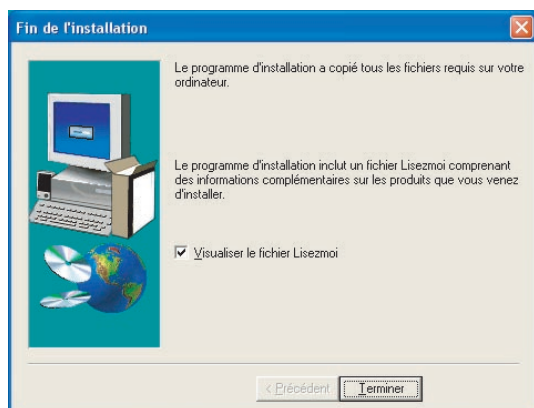
Cliquez sur le bouton pour retourner à l'Assistant Installation.



(Cet écran appartient à Windows XP)

- 18** Sélectionnez **Visualiser le fichier Lisezmoi** si vous souhaitez consulter le fichier **Lisezmoi**.

Cliquez sur le bouton .

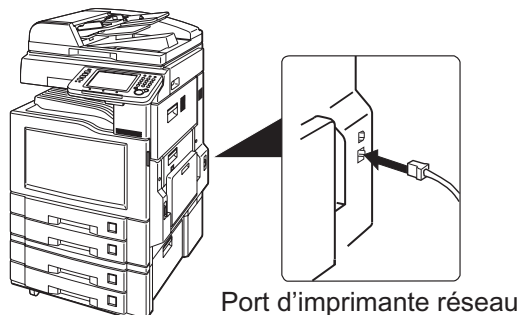


Le pilote d'imprimante Postscript Panasonic a été installé, et l'icône de l'imprimante Panasonic a été créée dans le dossier Imprimantes.

Installation de l'imprimante réseau

Le port d'imprimante réseau ajoute un nouveau port à votre ordinateur Windows en fonction du type de réseau (LPR, IPP ou mode brut) que vous utilisez. La configuration de l'imprimante réseau s'effectue aisément une fois que vous avez installé le port d'imprimante réseau sur votre ordinateur Windows.

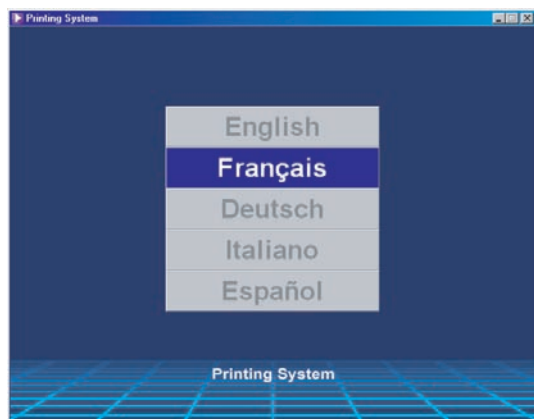
■ Installation du port d'imprimante réseau



Note :

Lorsque vous effectuez l'installation sous Windows NT 4.0 et Windows 2000/XP/Windows Server 2003, ouvrez une session sur l'ordinateur/le réseau en utilisant un compte pourvu de droits d'administrateur.

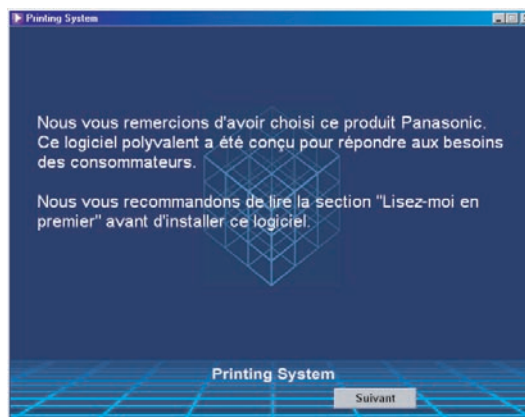
- 1 Quittez toutes les applications, puis insérez le CD **Panasonic Printing System** dans le lecteur de CD-ROM.
- 2 Sélectionnez la langue de votre choix.



Note :

- Si le CD-ROM ne démarre pas automatiquement, double-cliquez sur l'icône **Poste de travail** sur le **Bureau** ou sur le menu **Démarrer**, puis double-cliquez sur l'icône du CD-ROM.
- L'écran de langue diffère selon les modèles.

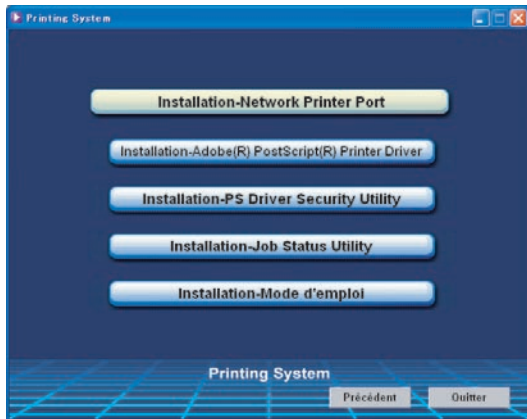
- 3 L'écran du programme d'installation apparaît. Cliquez sur le bouton **Suivant**.



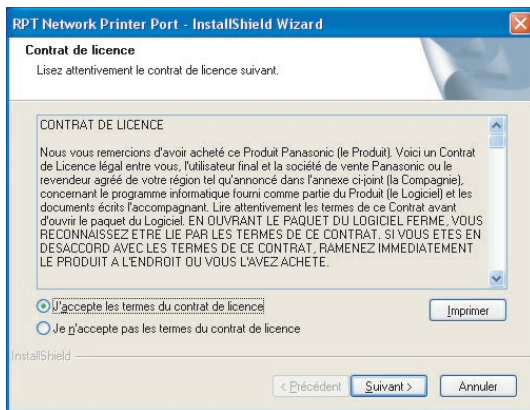
- 4 Cliquez sur **Logiciel de l'imprimante**.



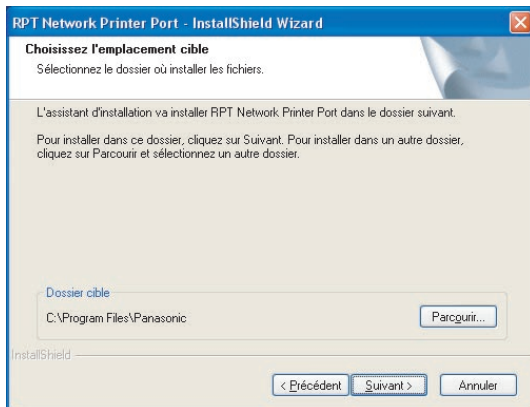
5 Cliquez sur **Installer le port d'imprimante réseau**.



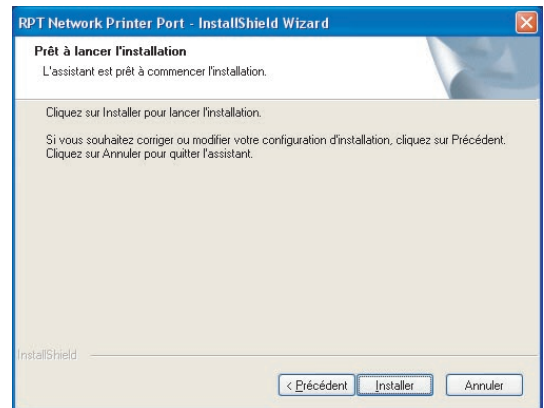
6 L'Assistant d'installation démarre. Lisez le contrat de licence, puis sélectionnez **J'accepte...** et cliquez sur le bouton **Suivant >**.



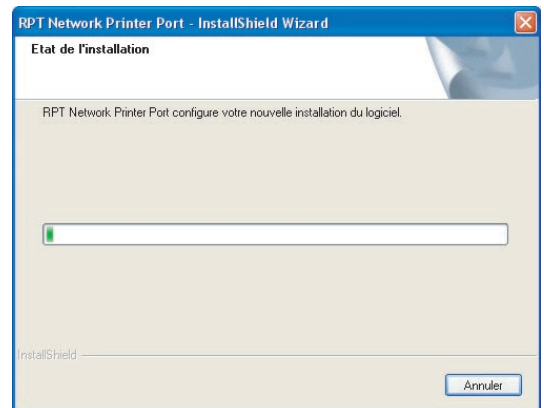
7 Cliquez sur le bouton **Suivant >**.



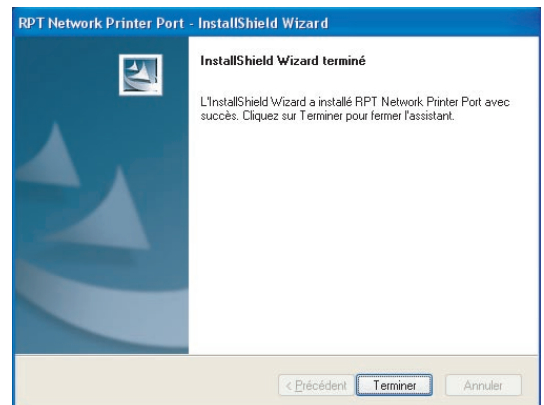
8 Cliquez sur le bouton **Installer** pour démarrer l'installation.



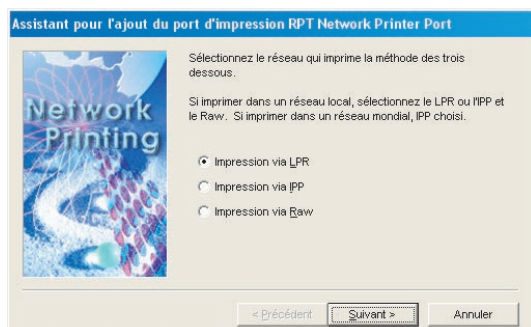
9 Une barre de progression indique que le port d'imprimante réseau est en cours d'installation.



10 Cliquez sur le bouton **Terminer**.



11 La fenêtre de configuration du port s'affiche.



Sélectionnez l'un des trois types suivants de port d'imprimante réseau et entrez les paramètres qui lui sont associés.

Impression via LPR : Ajoute un port distant d'imprimante en ligne. Cliquez sur le bouton puis entrez l'adresse IP ou le Nom d'hôte, ainsi que le Nom du port d'imprimante réseau.

Impression via IPP : Ajoute un port de protocole d'impression Internet. Cliquez sur le bouton , indiquez comment vous connecter au réseau, puis entrez l'URL de l'imprimante, l'Adresse du serveur proxy, ainsi que d'autres paramètres.

Impression via Raw : Ajoute une imprimante réseau en mode brut. Cliquez sur le bouton puis entrez l'adresse IP ou le Nom d'hôte, ainsi que le Nom du port d'imprimante réseau.

12 Le nouveau port d'imprimante réseau est ajouté à l'ordinateur Windows.

Voir ci-après pour connaître le détail de la procédure d'affectation de l'imprimante au nouveau port.

Windows 98/Me : voir page 16

Windows NT 4.0 : voir page 17

Windows 2000/XP/Windows Server 2003 : voir page 18

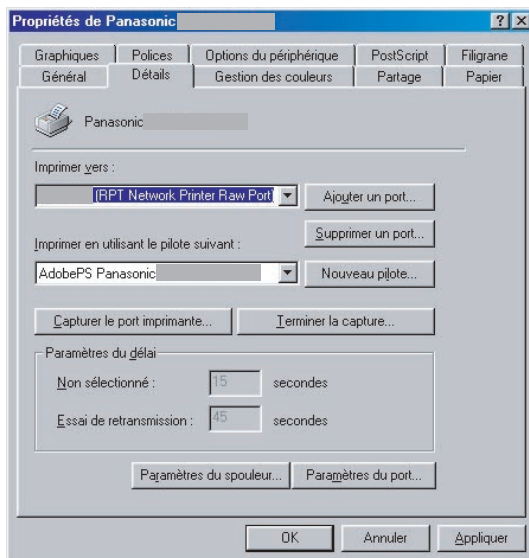
Installation de l'imprimante réseau

■ Affectation du port d'imprimante réseau (Windows 98/Me)

Note :

Vous devez installer le pilote d'imprimante avant d'affecter l'imprimante au nouveau port. Voir "Installation du pilote d'imprimante" (page 8) pour plus de détails.

- 1 Cliquez sur le bouton **Démarrer**, sélectionnez **Paramètres**, puis cliquez sur **Imprimantes**.
- 2 Faites un clic avec le bouton droit sur l'icône de l'imprimante Panasonic dans le dossier **Imprimantes** et sélectionnez **Propriétés** dans le menu contextuel.
La boîte de dialogue des propriétés de l'imprimante s'affiche.
- 3 Sélectionnez l'onglet **Détails**.
- 4 Sélectionnez le port d'imprimante réseau de votre choix dans le menu **Imprimer vers**.



Note :

Vous pouvez ajouter un nouveau port d'imprimante réseau à l'ordinateur en cliquant sur le bouton

Ajouter un port... et en sélectionnant **Port d'imprimante réseau RPT** dans la fenêtre **Port d'imprimante**.

- 5 Cliquez sur le bouton **OK**.

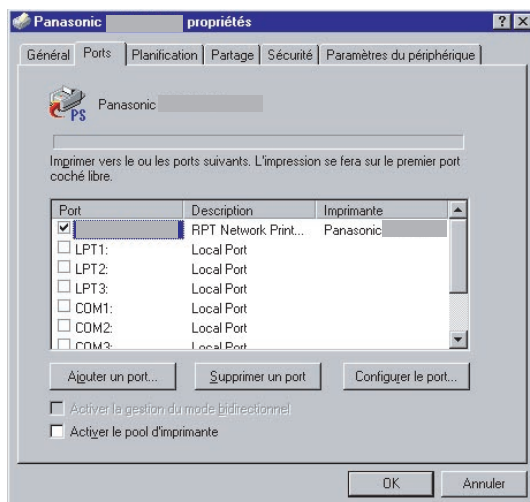
Installation de l'imprimante réseau

■ Affectation du port d'imprimante réseau (Windows NT 4.0)

Note :

Vous devez installer le pilote d'imprimante avant d'affecter l'imprimante au nouveau port. Voir "Installation du pilote d'imprimante" (page 8) pour plus de détails.

- 1 Cliquez sur le bouton **Démarrer**, sélectionnez **Paramètres**, puis cliquez sur **Imprimantes**.
- 2 Faites un clic avec le bouton droit sur l'icône de l'imprimante Panasonic dans le dossier **Imprimantes** et sélectionnez **Propriétés** dans le menu contextuel.
La boîte de dialogue des propriétés de l'imprimante s'affiche.
- 3 Sélectionnez l'onglet **Ports**.
- 4 Sélectionnez le port de réseau de votre choix dans le menu **Imprimer vers le ou les ports suivants**.



Note :

Vous pouvez ajouter un nouveau port d'imprimante réseau à l'ordinateur en cliquant sur le bouton

Ajouter un port... et en sélectionnant **Port d'imprimante réseau RPT** dans la fenêtre **Port d'imprimante**.

- 5 Cliquez sur le bouton **OK**.

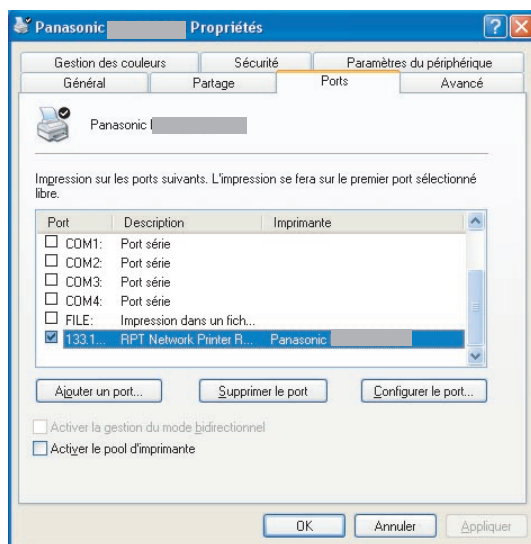
Installation de l'imprimante réseau

■ Affectation du port d'imprimante réseau (Windows 2000/XP/Windows Server 2003)

Note :

Vous devez installer le pilote d'imprimante avant d'affecter l'imprimante au nouveau port. Voir "Installation du pilote d'imprimante" (page 8) pour plus de détails.

- 1 Cliquez sur le bouton **Démarrer**, sélectionnez **Paramètres**, puis cliquez sur **Imprimantes et télécopieurs**.
- 2 Faites un clic avec le bouton droit sur l'icône de l'imprimante Panasonic dans le dossier **Imprimantes et télécopieurs** et sélectionnez **Propriétés** dans le menu contextuel.
La boîte de dialogue des propriétés de l'imprimante s'affiche.
- 3 Sélectionnez l'onglet **Ports**.
- 4 Sélectionnez le port de réseau de votre choix dans le menu **Impression sur les ports suivants**.



Note :

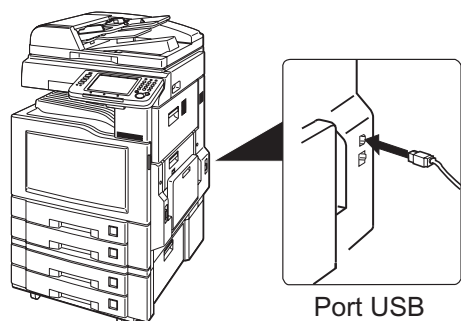
Vous pouvez ajouter un nouveau port d'imprimante réseau à l'ordinateur en cliquant sur le bouton

Ajouter un port... et en sélectionnant **Port d'imprimante réseau RPT** dans la fenêtre **Port d'imprimante**.

- 5 Cliquez sur le bouton **OK**.

Installation de l'imprimante USB

Raccordez l'imprimante Panasonic à l'ordinateur en utilisant le câble USB, puis mettez l'imprimante sous tension. L'ordinateur détecte automatiquement l'imprimante USB et démarre l'Assistant Matériel pour vous aider à installer le pilote d'imprimante.



Voir ci-après pour savoir comment utiliser l'Assistant Matériel pour installer le pilote d'imprimante :

Windows 98 : voir page 20

Windows Me : voir page 23

Windows 2000 : voir page 25

Windows XP/Windows Server 2003 : voir page 27

Installation de l'imprimante USB

■ Pour Windows 98

1 Raccordez l'imprimante à l'ordinateur avec un câble USB.

Appuyez sur le bouton marche/arrêt de votre appareil pour l'allumer.

2 La boîte de dialogue **Nouveau matériel détecté** apparaît un bref moment, suivie de la boîte de dialogue **Assistant Ajout de nouveau matériel**.

Cliquez sur le bouton **Suivant >**.



3 Sélectionnez **Rechercher le meilleur pilote pour votre périphérique**.

Cliquez sur le bouton **Suivant >**.

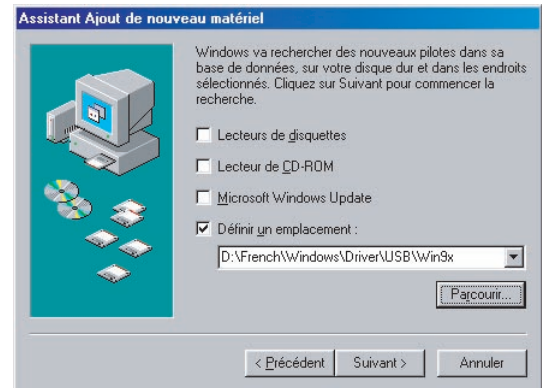


4 Insérez le CD-ROM inclus avec l'Option.

5 Sélectionnez **Définir un emplacement** et tapez

D:\French\Windows\Driver\USB\Win9x (où "D:" correspond à votre lecteur de CD-ROM).

Cliquez sur le bouton **Suivant >**.



6 Cliquez sur le bouton **Suivant >**.



7 Cliquez sur le bouton **Terminer**.



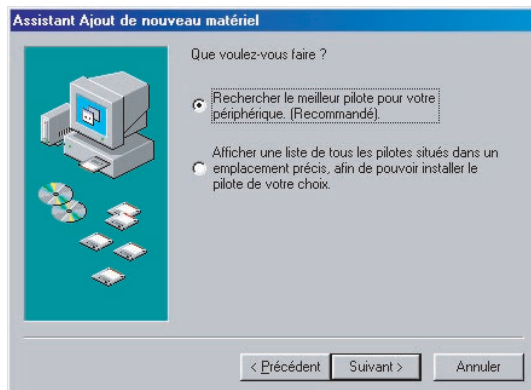
- 8 La boîte de dialogue **Nouveau matériel détecté** apparaît un bref moment, suivie de la boîte de dialogue **Assistant Ajout de nouveau matériel**.

Cliquez sur le bouton **Suivant >**.



- 9 Sélectionnez **Rechercher le meilleur pilote pour votre périphérique**.

Cliquez sur le bouton **Suivant >**.



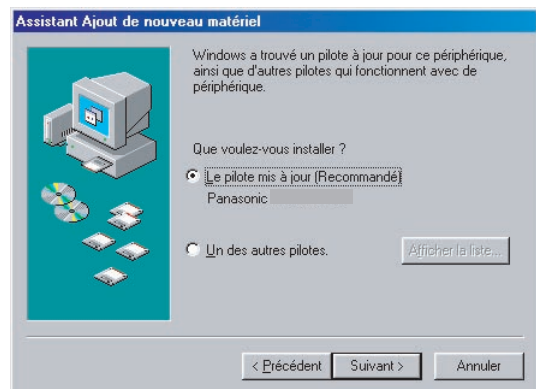
- 10 Sélectionnez **Définir un emplacement et** tapez

D:\French\Windows\Driver\USB\Win9x (où "D:" correspond à votre lecteur de CD-ROM).

Cliquez sur le bouton **Suivant >**.

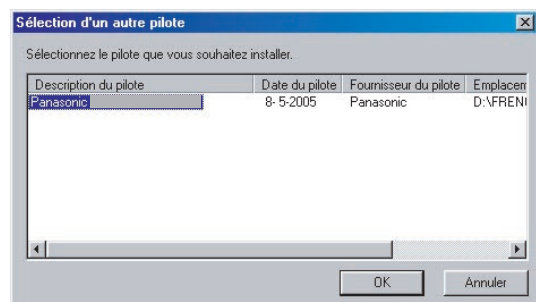


- 11 Sélectionnez le type de périphérique approprié et cliquez sur le bouton **Suivant >**.

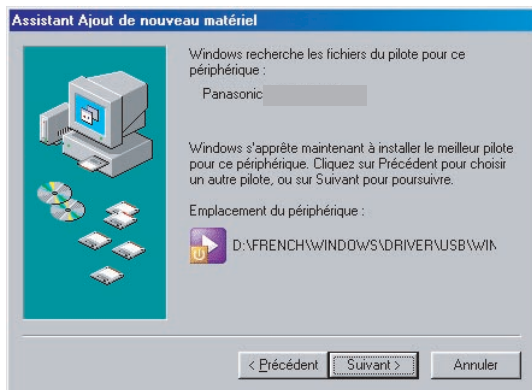


Cochez **Un des autres pilotes** et cliquez sur **Afficher la liste...** pour sélectionner le nom de l'autre périphérique.

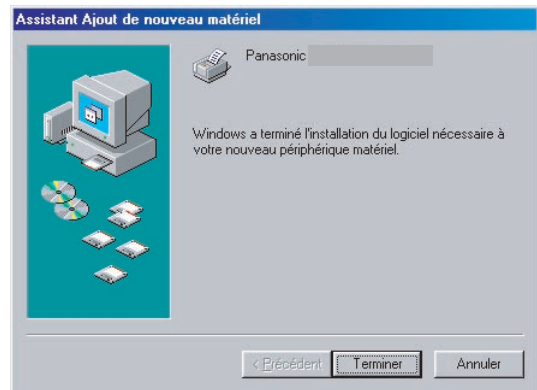
- Panasonic DP-Cxxx :
Appareil sans option Finisseur OU avec finisseur de piqûre à cheval à 1 case (DA-FS325)
- Panasonic DP-Cxxx + FS320 :
Appareil avec finisseur à 1 case (DA-FS320)



12 Cliquez sur le bouton **Suivant >**.

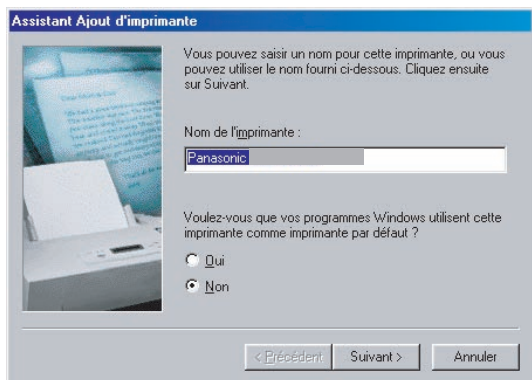


15 Cliquez sur le bouton **Terminer**.

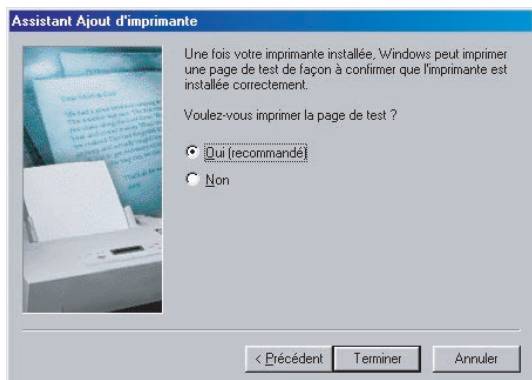


13 Entrez le nom de l'imprimante et cliquez sur le bouton **Suivant >**.

(Cochez Oui pour que l'imprimante soit l'imprimante par défaut sur votre ordinateur.)



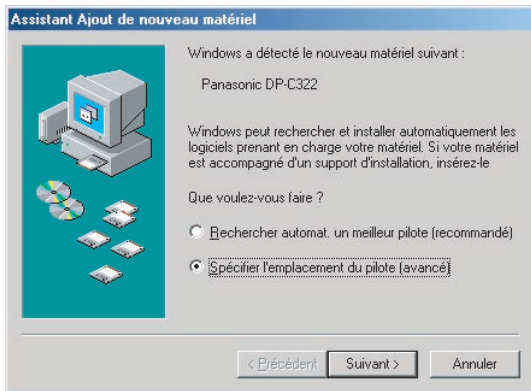
14 Cliquez sur le bouton **Terminer**.



Installation de l'imprimante USB

■ Pour Windows Me

- 1 Raccordez l'imprimante à l'ordinateur avec un câble USB.
Appuyez sur le bouton marche/arrêt de votre appareil pour l'allumer.
- 2 La boîte de dialogue **Nouveau matériel détecté** apparaît un bref moment, suivie de la boîte de dialogue **Assistant Ajout de nouveau matériel**.
Sélectionnez **Spécifier l'emplacement du pilote**.
Cliquez sur le bouton **Suivant >**.



- 3 Insérez le CD-ROM inclus avec l'Option.
- 4 Sélectionnez **Définir un emplacement et** tapez
D:\French\Windows\Driver\USB\Win9x (où "D:" correspond à votre lecteur de CD-ROM).
Cliquez sur le bouton **Suivant >**.



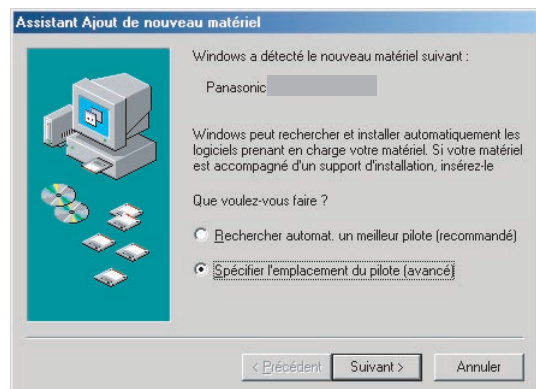
- 5 Cliquez sur le bouton **Suivant >**.



- 6 Cliquez sur le bouton **Terminer**.



- 7 La boîte de dialogue **Nouveau matériel détecté** apparaît un bref moment, suivie de la boîte de dialogue **Assistant Ajout de nouveau matériel**.
Sélectionnez **Spécifier l'emplacement du pilote**.
Cliquez sur le bouton **Suivant >**.



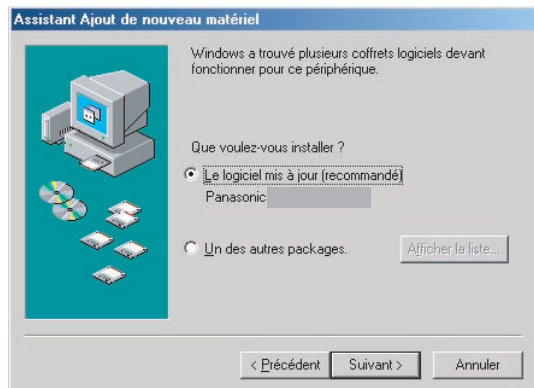
8 Sélectionnez **Spécifier un emplacement et tapez**

D:\French\Windows\Driver\USB\Win9x (où "D:" correspond à votre lecteur de CD-ROM).

Cliquez sur le bouton **Suivant >**.

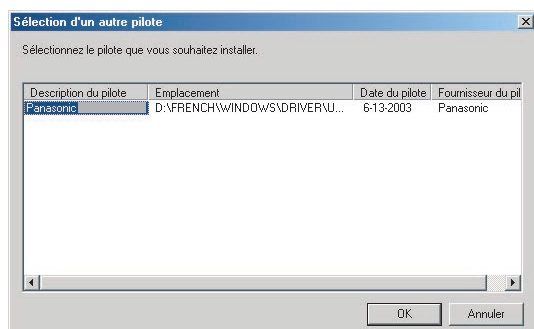


9 Sélectionnez le logiciel approprié et cliquez sur le bouton **Suivant >**.

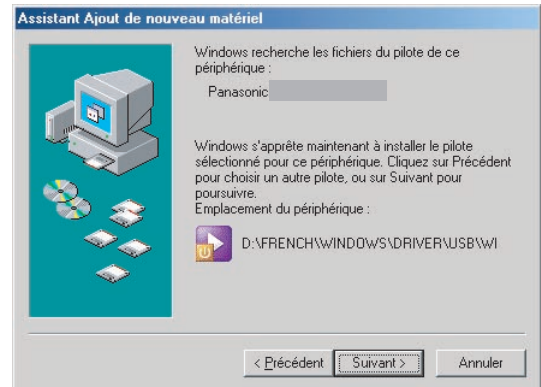


Cochez **Un des autres pilotes** et cliquez sur **Afficher la liste...** pour sélectionner le nom de l'autre périphérique.

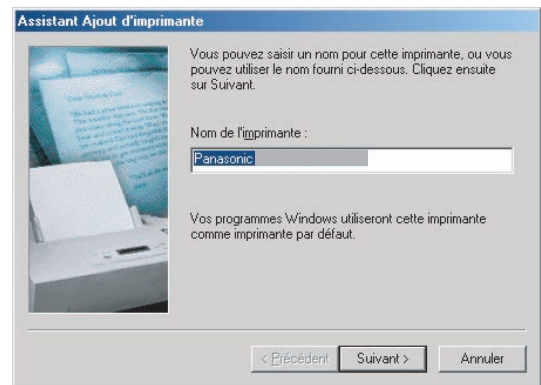
- Panasonic DP-Cxxx : Appareil sans option Finisseur OU avec finisseur de piqûre à cheval à 1 case (DA-FS325)
- Panasonic DP-Cxxx FS320 : Appareil avec finisseur à 1 case (DA-FS320)



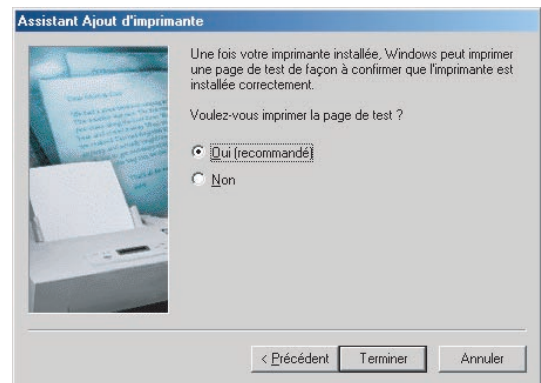
10 Cliquez sur le bouton **Suivant >**.



11 Entrez le nom de l'imprimante et cliquez sur le bouton **Suivant >**.



12 Cliquez sur le bouton **Terminer**.



13 Cliquez sur le bouton **Terminer**.



Installation de l'imprimante USB

■ Pour Windows 2000

Note :

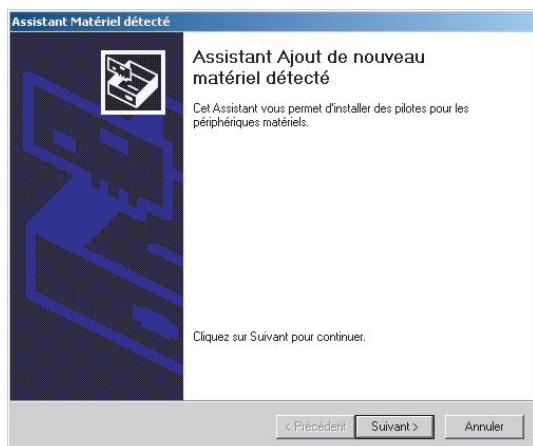
Lorsque vous effectuez l'installation sous Windows 2000, ouvrez la session sur l'ordinateur/le réseau en utilisant un compte pourvu de droits d'administrateur.

- 1 Raccordez l'imprimante à l'ordinateur avec un câble USB.

Appuyez sur le bouton marche/arrêt de votre appareil pour l'allumer.

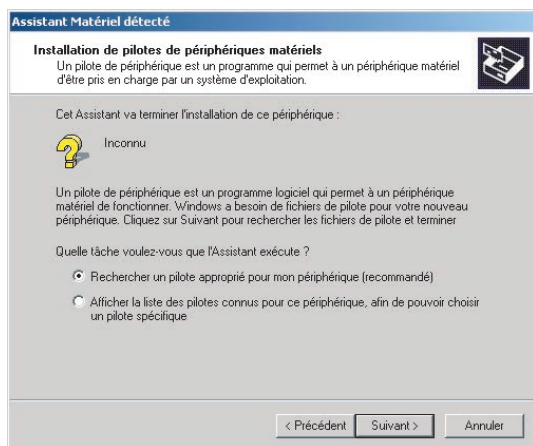
- 2 La boîte de dialogue **Assistant Ajout de nouveau matériel détecté** s'affiche.

Cliquez sur le bouton



- 3 Sélectionnez **Rechercher un pilote approprié pour mon périphérique**.

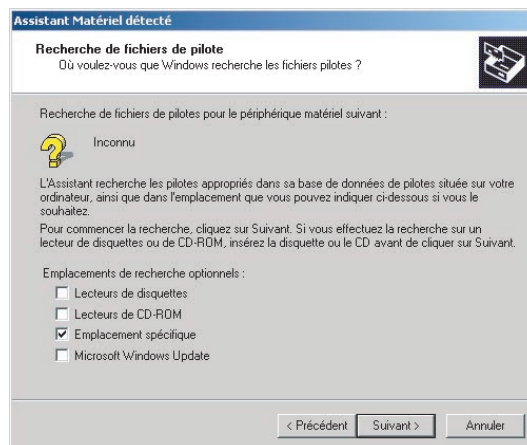
Cliquez sur le bouton



- 4 Insérez le CD-ROM inclus avec l'Option.

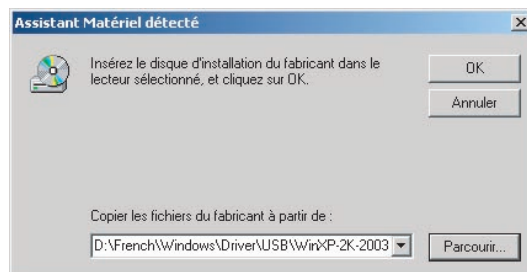
- 5 Sélectionnez **Emplacement spécifique**.

Cliquez sur le bouton

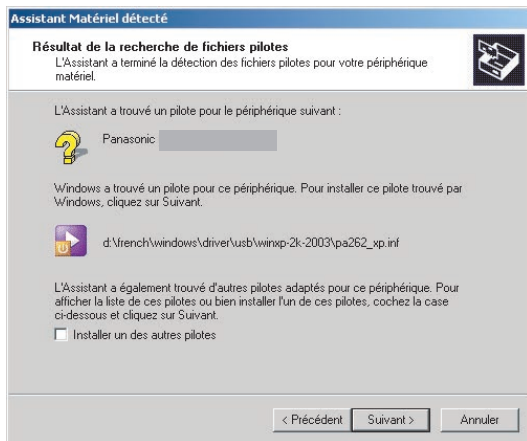


- 6 Tapez **D:\FrenchWindows\Driver\USB\WinXP-2K-2003** (où "D:" correspond à votre lecteur de CD-ROM).

Cliquez sur le bouton

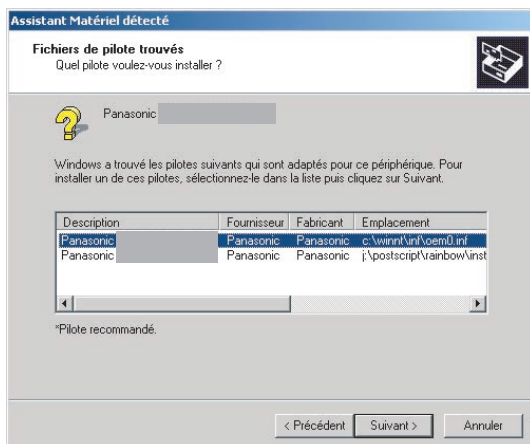


7 Cliquez sur le bouton **Suivant >**.



(Cochez **Installer un des autres pilotes** et cliquez sur le bouton **Suivant >** pour sélectionner le nom de l'autre pilote.)

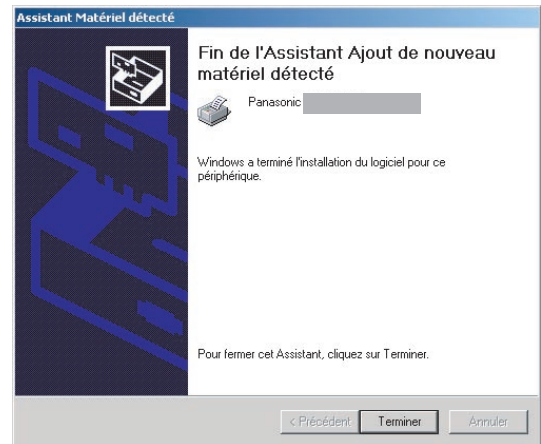
- Panasonic DP-Cxxx : Appareil sans option Finisseur OU avec finisseur de piqûre à cheval à 1 case (DA-FS325)
- Panasonic DP-Cxxx + FS320 : Appareil avec finisseur à 1 case (DA-FS320)



8 Cliquez sur le bouton **Oui**.



9 Cliquez sur le bouton **Terminer**.



Installation de l'imprimante USB

■ Pour Windows 2000/XP/Windows Server 2003

Note :

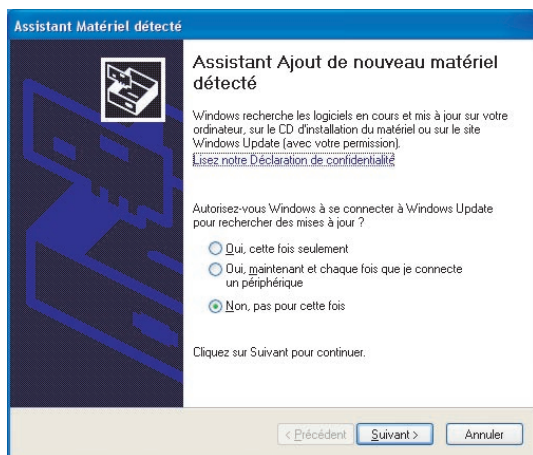
Lorsque vous effectuez l'installation sous Windows 2000, ouvrez la session sur l'ordinateur/le réseau en utilisant un compte pourvu de droits d'administrateur.

1 Raccordez l'imprimante à l'ordinateur avec un câble USB.

Appuyez sur le bouton marche/arrêt de votre appareil pour l'allumer.

2 <Windows XP Service Pack 2>

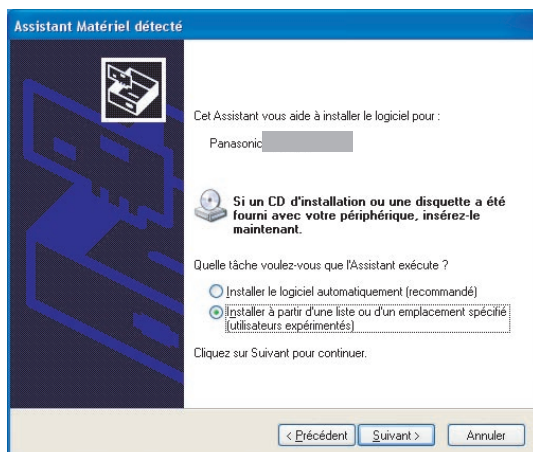
Sélectionnez **Non, pas cette fois** et cliquez sur le bouton **Suivant >**.



3 La boîte de dialogue **Assistant Ajout nouveau matériel détecté** s'affiche.

Sélectionnez **Installer à partir d'une liste ou d'un emplacement spécifié (utilisateurs expérimentés)**.

Cliquez sur le bouton **Suivant >**.



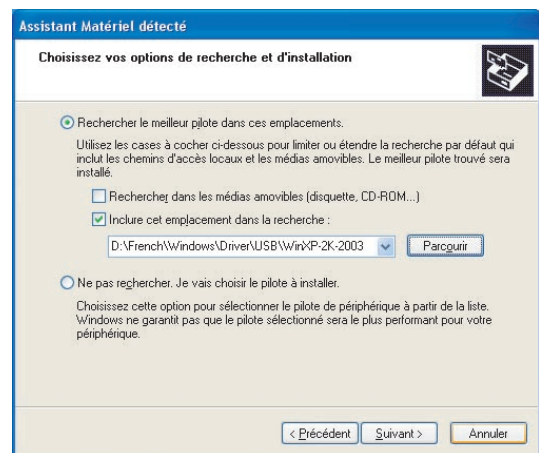
4 Sélectionnez **Inclure cet emplacement dans la recherche**.

Tapez

D:\French\Windows\Driver\USB\WinXP-2K-2003 (où "D:" correspond à votre lecteur de CD-ROM).

Insérez le CD-ROM inclus avec l'Option.

Cliquez sur le bouton **Suivant >**.

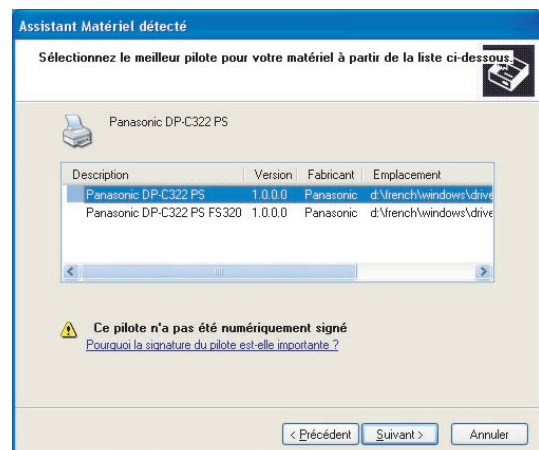


5 Il se peut que ce message s'affiche si une version antérieure du pilote d'imprimante est installée sur votre système.

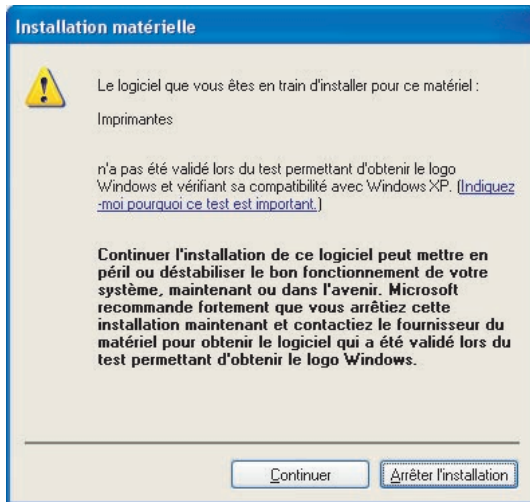
Sélectionnez la toute dernière version du fichier *.inf et cliquez sur le bouton **Suivant >**.

• Panasonic DP-Cxxx : Appareil sans option Finisseur OU avec finisseur de piqûre à cheval à 1 case (DA-FS325)

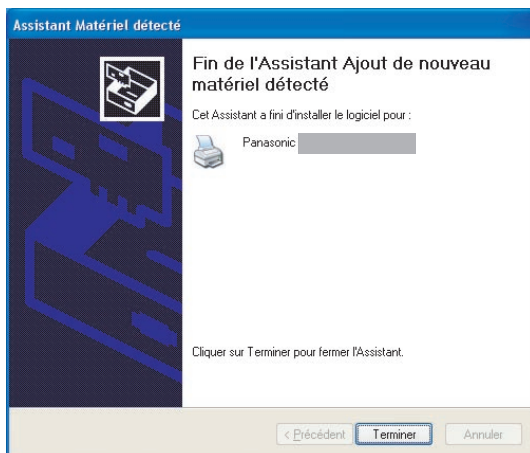
• Panasonic DP-Cxxx + FS320 : Appareil avec finisseur à 1 case (DA-FS320)



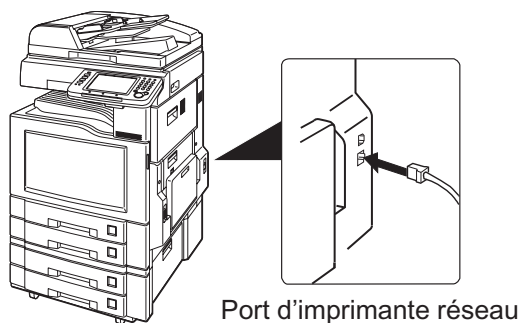
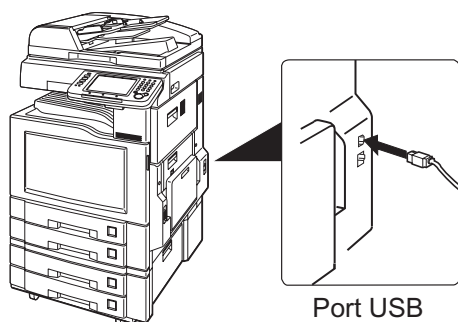
6 Cliquez sur le bouton .



7 Cliquez sur le bouton .



Raccordement avec un câble (USB/AppleTalk)



Installation du pilote d'imprimante pour OS 8.6/9.x

■ Installation du pilote d'imprimante AdobePS

L'installation du pilote d'imprimante sous Macintosh OS 8.6/9.x s'effectue en trois étapes :

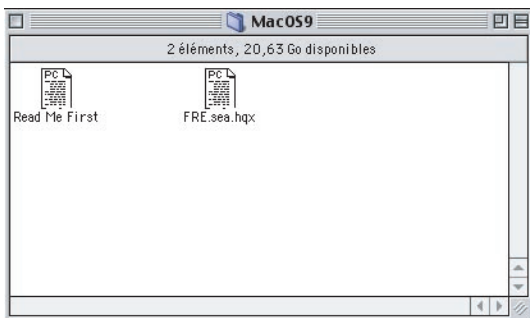
- Installation du pilote d'imprimante AdobePS.
- Installation du fichier PPD (PostScript printer description) dans le Dossier Système.
- Affectation du pilote d'imprimante AdobePS et du fichier PPD installés à l'imprimante connectée afin de créer une imprimante sur le bureau.

Note :

Pour que vous puissiez utiliser la fonction de boîte aux lettres de l'imprimante Panasonic, les informations de l'utilisateur doivent être entrées avant l'installation du pilote d'imprimante PS. PS Driver Security Utility permet de changer le paramètre avant d'installer le pilote d'imprimante PS. Pour plus d'information, reportez-vous à "Installer PS Driver Security Utility" (voir page 39).

Installation du pilote d'imprimante AdobePS sur l'ordinateur Macintosh.

- 1 Quittez toutes les applications, puis insérez le CD **Panasonic Printing System** dans le lecteur de CD-ROM.
- 2 Double-cliquez sur l'icône du CD sur le bureau. Ouvrez le dossier **French > Macintosh > AdobePostScriptDriver > MacOS9**.



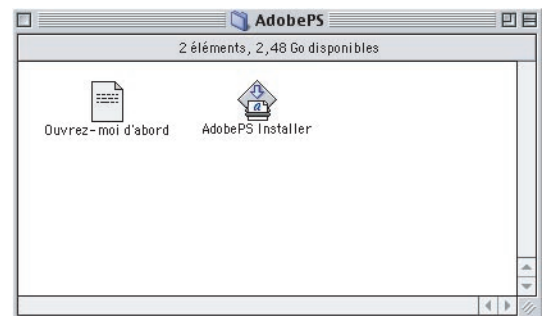
- 3 Copiez **FRE.sea.hqx** sur votre bureau. Puis double-cliquez sur l'icône **FRE.sea.hqx** pour la décompresser.



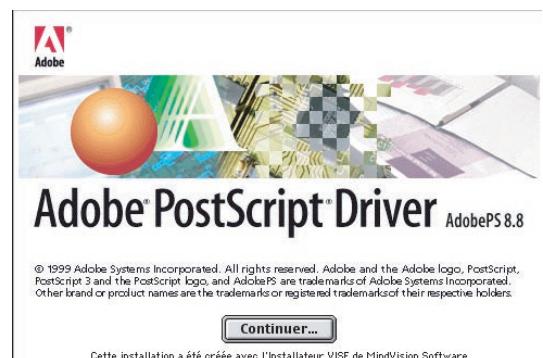
Note :

Pour un fichier ".hqx" ".sit" ".sea" sur un ordinateur Macintosh, utilisez *Stuffit Deluxe* ou *Stuffit Expander* par Aladdin Systems (<http://www.aladdinsys.com/>) afin d'accéder au contenu du fichier. *Stuffit Expander* est un gratuiticiel.

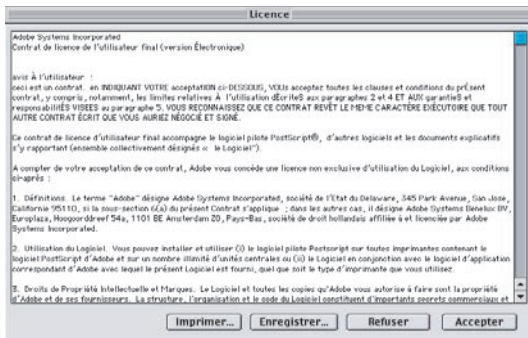
- 4 Double-cliquez sur l'icône **AdobePS Installer** pour démarrer le programme d'installation.



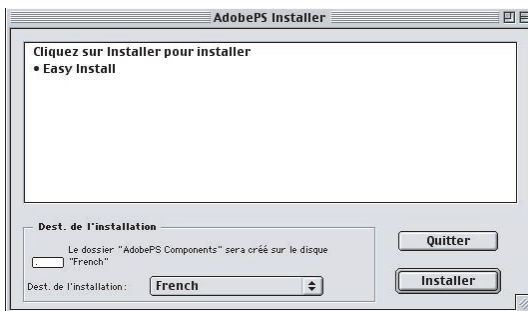
- 5 L'écran d'installation s'affiche. Cliquez sur le bouton **Continuer...**.



- 6 Lisez le contrat de licence pour utilisateur final, puis cliquez sur le bouton **Accepter**.



- 7 Vérifiez l'emplacement du dossier d'installation. Cliquez sur le bouton **Installer**.



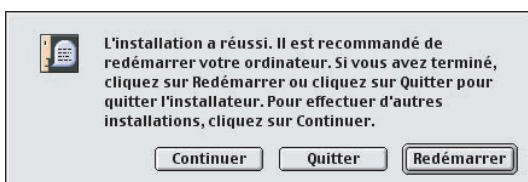
Note :

Le pilote d'imprimante doit être installé sur le disque où le logiciel Système est actif. Si vous souhaitez modifier l'emplacement, cliquez sur la liste déroulante pour choisir un emplacement d'installation, et sélectionnez [Sélectionner un dossier], puis choisissez ou créez un nouveau dossier.

- 8 Une barre de progression indique que le port d'imprimante est en cours d'installation.



- 9 Cliquez sur le bouton **Quitter**.

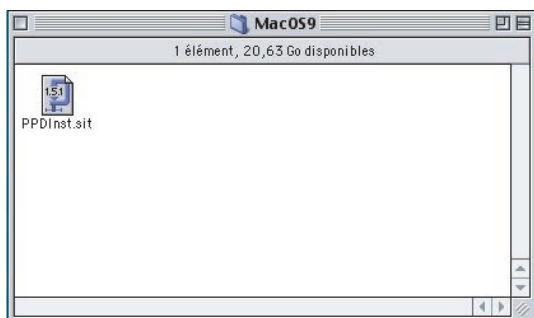


Installation du pilote d'imprimante pour OS 8.6/9.x

■ Installation du fichier PPD sur votre système

Une fois que vous avez terminé l'installation du pilote d'imprimante AdobePS, installez le fichier PPD (PostScript printer description) sur le Dossier Système comme suit :

- 1 Double-cliquez sur l'icône du CD sur le bureau. Ouvrez le dossier **French > Macintosh > Driver > MacOS9**.



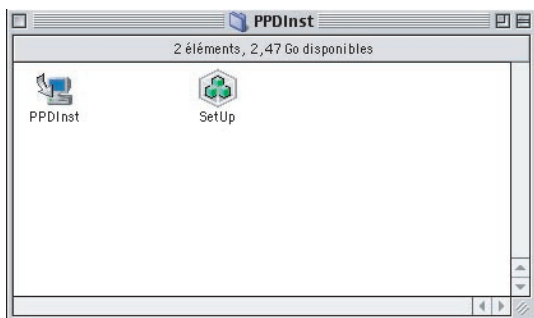
- 2 Copiez **PPDInst.sit** sur votre bureau. Puis double-cliquez sur l'icône **PPDInst.sit** pour la décompresser.



Note :

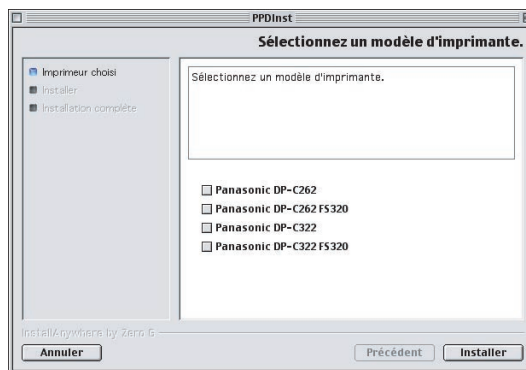
Pour le fichier ".hqx" ".sit" ".sea" sur un ordinateur Macintosh, utilisez Stuffit Deluxe ou Stuffit Expander par Aladdin Systems (<http://www.aladdinsys.com/>) afin d'accéder au contenu du fichier. Stuffit Expander est un gratuiciel.

- 3 Double-cliquez sur l'icône **PPDInst** pour démarrer le programme d'installation.



- 4 Sélectionnez votre modèle d'imprimante. Cliquez sur le bouton **Installer**.

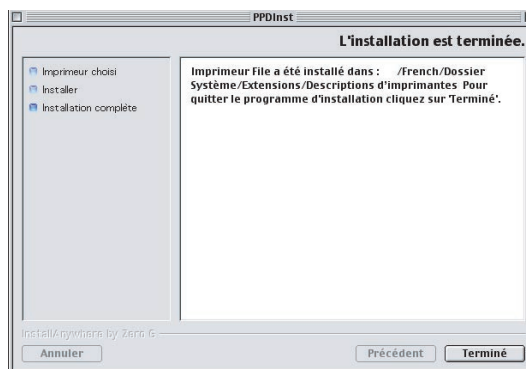
- Panasonic DP-Cxxx :
Appareil sans option Finisseur OU avec finisseur de piqûre à cheval à 1 case (DA-FS325)
- Panasonic DP-Cxxx + FS320 :
Appareil avec finisseur à 1 case (DA-FS320)



- 5 Une barre de progression indique que le fichier PPD est en cours d'installation.



- 6 Cliquez sur le bouton **Terminé**.



Installation du pilote d'imprimante pour OS 8.6/9.x

■ Création de l'imprimante sur le bureau

Utilisez l'Utilitaire Service d'impression pour affecter le pilote d'imprimante AdobePS et le fichier PPD installés à l'imprimante connectée, et créer l'imprimante sur le bureau.

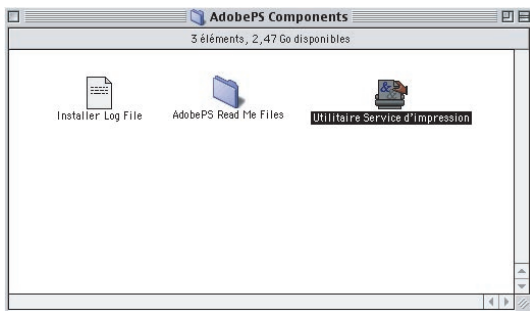
Note :

La section suivante décrit comment effectuer cette procédure à l'aide de l'Utilitaire Service d'impression. Vous pouvez sinon affecter l'imprimante en utilisant le Sélecteur dans le menu Apple.

- 1 Ouvrez le dossier **Composants AdobePS** dans votre Dossier Système. Double-cliquez ensuite sur l'icône **Utilitaire Service d'impression** pour démarrer l'utilitaire.

Note :

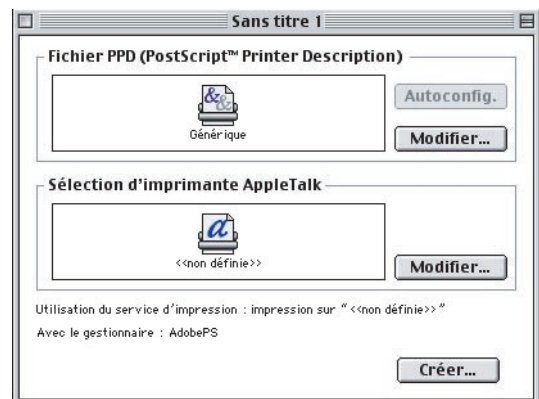
Si l'utilitaire **Utilitaire Service d'impression** ne figure pas dans les **Composants Adobe PS**, suivez les étapes 1 to 9 décrites dans "Installation du pilote d'imprimante AdobePS" (Page 30).



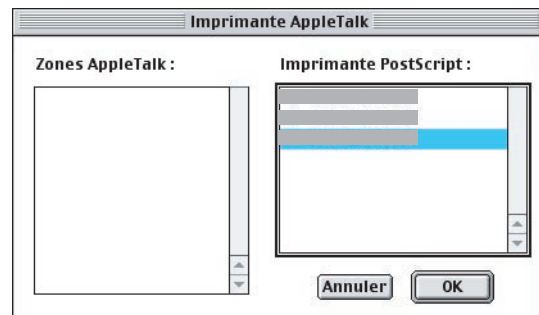
- 2 Sélectionnez **AdobePS** depuis le menu **Avec** et sélectionnez la méthode de connexion de l'imprimante dans le menu **Créer un service d'impression...** (par exemple **AppleTalk**). Cliquez sur le bouton **OK**.



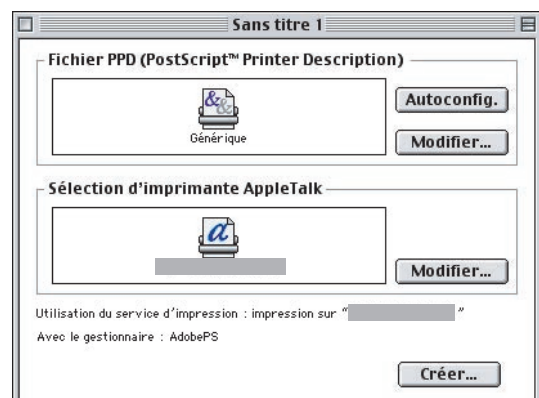
- 3 Cliquez sur le bouton **Modifier...** dans **Sélection d'imprimante**.



- 4 Sélectionnez votre modèle d'imprimante. Cliquez sur le bouton **OK**.



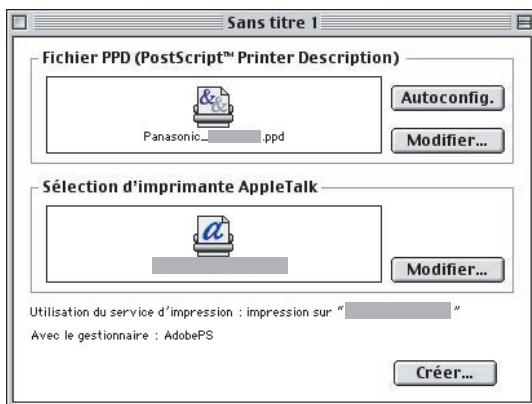
- 5 Cliquez sur le bouton **Autoconfig.** dans **Fichier PPD (PostScript Printer Description)**.



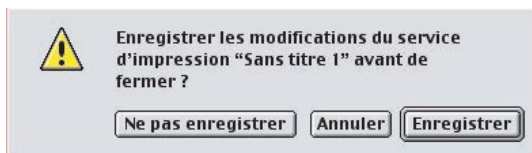
6 Une barre de progression indique que le fichier PPD est en cours d'affectation.



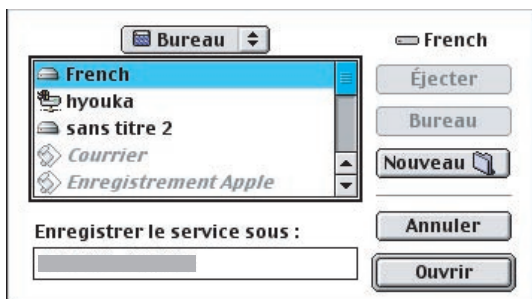
7 Cliquez sur le bouton .



8 Cliquez sur le bouton .



9 Sélectionnez une destination et cliquez sur le bouton .



10 Une barre de progression indique que l'imprimante est en cours de création sur le bureau.



11 L'utilitaire crée une nouvelle icône d'imprimante sur le bureau pour votre périphérique.



Installation du pilote d'imprimante pour OS X

Un pilote d'imprimante PostScript est déjà fourni dans Mac OS X. Pour pouvoir imprimer, vous devez installer le fichier PPD (PostScript printer description) et ajouter les informations de l'imprimante à votre système.

Note :

Pour que vous puissiez utiliser la fonction de boîte aux lettres de l'imprimante Panasonic, les informations de l'utilisateur doivent être entrées avant l'installation du pilote d'imprimante PS. PS Driver Security Utility permet de changer le paramètre avant d'installer le pilote d'imprimante PS. Pour plus d'information, reportez-vous à "Installer PS Driver Security Utility" (voir page 39).

■ Installation du fichier PPD sur votre système

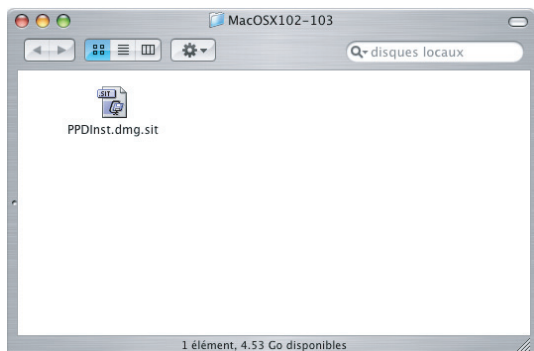
Installez le fichier PPD (PostScript printer description) sur votre système comme suit :

1 Quittez toutes les applications, puis insérez le CD **Panasonic Printing System** dans le lecteur de CD-ROM.

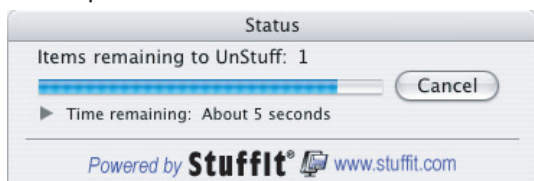
2 Double-cliquez sur l'icône du CD sur le bureau.

Pour Mac OS X 10.1 : Ouvrez le dossier **French > Macintosh > Driver > MacOSX101**.

Pour Mac OS X 10.2, 10.3, 10.4 : Ouvrez le dossier **French > Macintosh > Driver > MacOSX102-4**.



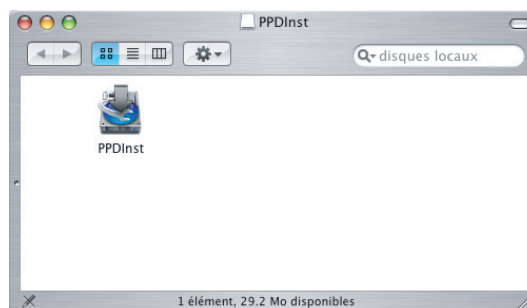
3 Copiez PPDInst.dmg.zip (PPDInst.dmg.sit pour Mac OS 10.1) sur votre bureau. Puis double-cliquez sur l'icône PPDInst.dmg.zip (PPDInst.dmg.sit pour Mac OS 10.1) pour la décompresser.



Note :

Pour le fichier ".hqx" ".sit" ".sea" sur un ordinateur Macintosh, utilisez StuffIt Deluxe ou StuffIt Expander par Aladdin Systems (<http://www.aladdinsys.com/>) afin d'accéder au contenu du fichier. StuffIt Expander est un gratuiciel.

4 Double-cliquez sur l'icône **PPDInst** pour démarrer le programme d'installation.



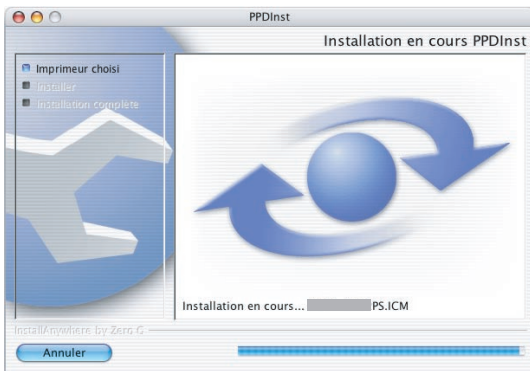
5 Sélectionnez votre modèle d'imprimante.

Cliquez sur le bouton **Installer**.

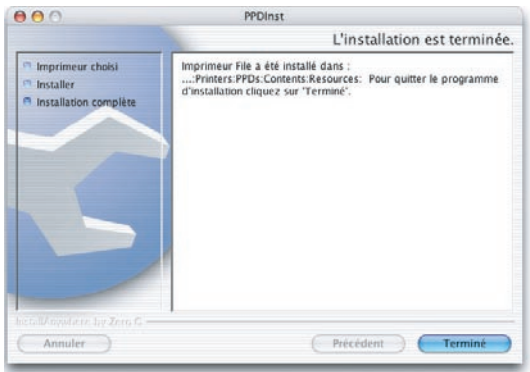
- Panasonic DP-Cxxx :
Appareil sans option Finisseur OU avec finisseur de piqûre à cheval à 1 case (DA-FS325)
- Panasonic DP-Cxxx + FS320 :
Appareil avec finisseur à 1 case (DA-FS320)



6 Une barre de progression indique que le fichier PPD est en cours d'installation.



7 Cliquez sur le bouton **Terminé**.

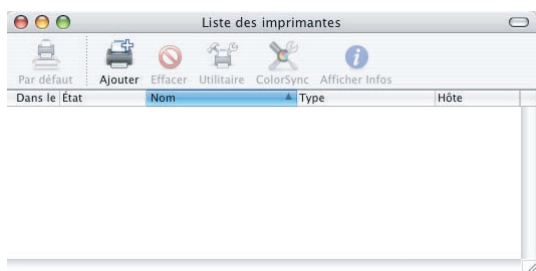


Installation du pilote d'imprimante pour OS X

■ Ajoutez l'imprimante à la Liste des imprimantes

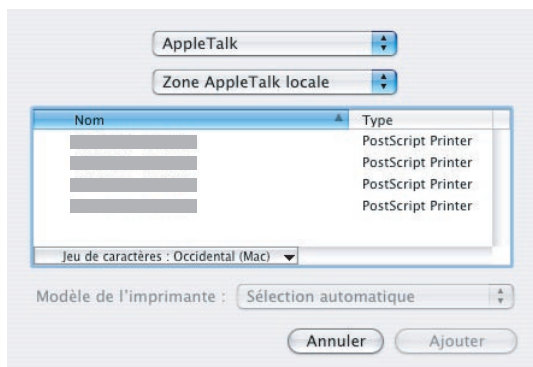
Utilisez Configuration d'imprimante pour affecter le fichier PPD installé à l'imprimante connectée.

- 1 Ouvrez **Configuration d'imprimante** depuis **Disque de démarrage > Applications > Utilitaires** et cliquez sur le bouton **Ajouter** dans la Liste des imprimantes.

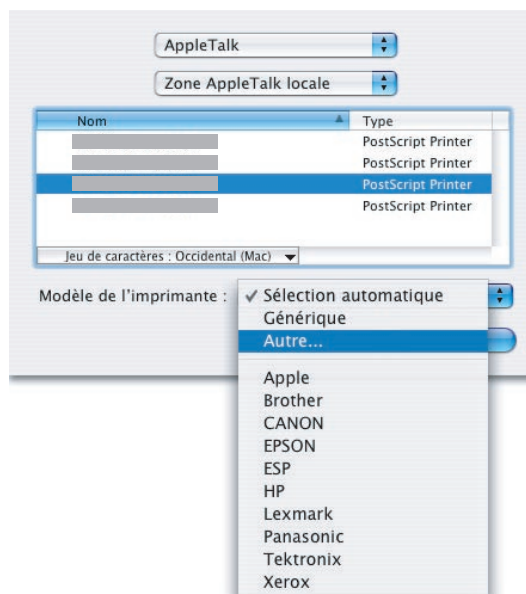


- 2 Sélectionnez la méthode de connexion de l'imprimante dans le menu supérieur, par exemple AppleTalk.

La liste des imprimantes connectées s'affiche. Sélectionnez votre imprimante.

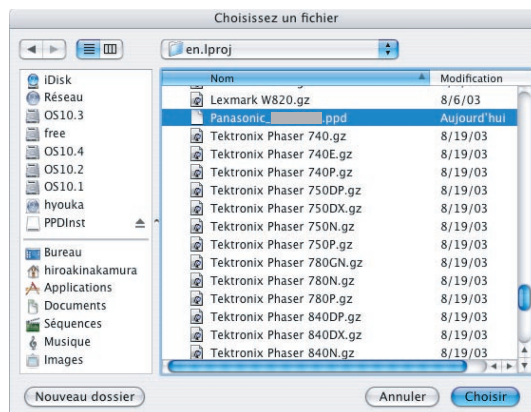


- 3 Sélectionnez [Autre...] depuis le menu **Modèle de l'imprimante**.

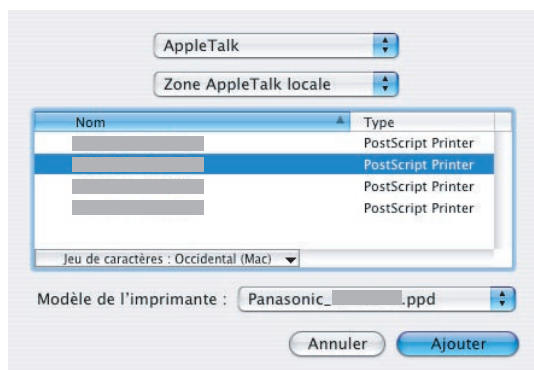


- 4 Sélectionnez votre modèle d'imprimante (fichier PPD).

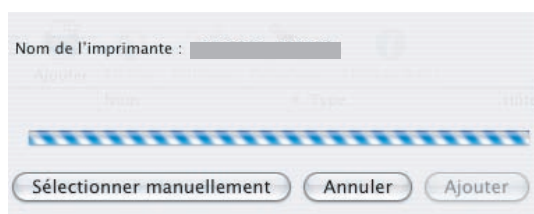
Cliquez sur le bouton **Choisir**.



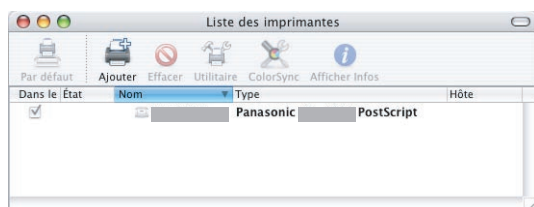
5 Cliquez sur le bouton **Ajouter**.



6 Une barre de progression indique que l'imprimante est en cours de création.



7 L'imprimante est ajoutée à **Descriptions des imprimantes**.



Description générale

PS Driver Security Utility ajoute des informations d'ID utilisateur, de mot de passe et de code de département pour imprimer les données imprimées à l'aide du pilote PS. Cet utilitaire permet aux utilisateurs d'utiliser les statistiques relatives aux travaux d'impression, les fonctions de sécurité et autres fonctions avancées de l'imprimante Panasonic.

- Les données d'impression envoyées au disque dur en option sur une imprimante Panasonic peuvent être imprimées à l'aide de la fonction Boîte aux lettres. PS Driver Security Utility peut effectuer une impression basée sur divers types de travail (Vérifier puis imprimer, Boîte aux lettres et Boîte aux lettres sécurisée) en utilisant les informations d'ID utilisateur, de mot de passe et de code de département.
- Vous pouvez utiliser Network Accounting Manager pour collecter les statistiques et enregistrer les informations d'utilisation, de coûts et autres informations concernant les imprimantes Panasonic.

Reportez-vous au Manuel d'utilisation correspondant pour des informations détaillées sur la fonction de boîte aux lettres et sur Network Accounting Manager.

Note :

Pour Macintosh :

Pour utiliser l'ID utilisateur, le mot de passe et le code de département, les informations appropriées doivent être entrées avant l'installation du pilote d'imprimante PS. Utilisez PS Driver Security Utility pour changer le paramètre avant d'installer le pilote d'imprimante PS.

- *Si vous avez déjà installé le pilote d'imprimante PS, désinstallez-le, modifiez le paramètre à l'aide de PS Driver Security Utility, puis installez le pilote d'imprimante PS.*
- *Si vous souhaitez modifier l'ID utilisateur, le mot de passe ou le code de département après la mise en fonctionnement de l'imprimante, désinstallez le pilote d'imprimante PS, modifiez le paramètre à l'aide de PS Driver Security Utility, puis installez le pilote d'imprimante PS à nouveau.*

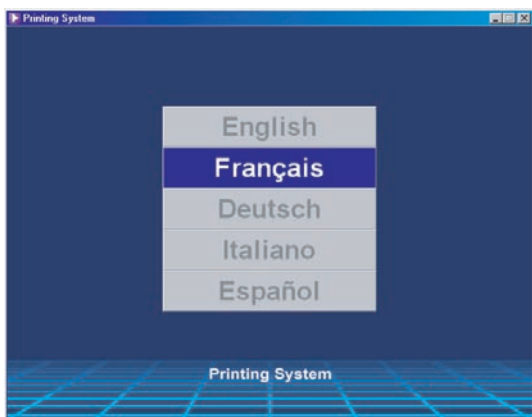
Installation de PS Driver Security Utility pour Windows

Note :

Lorsque vous effectuez l'installation sous Windows NT 4.0 et Windows 2000/XP/Windows Server 2003, ouvrez une session sur l'ordinateur/le réseau en utilisant un compte pourvu de droits d'administrateur.

1 Quittez toutes les applications, puis insérez le CD **Panasonic Printing System** dans le lecteur de CD-ROM.

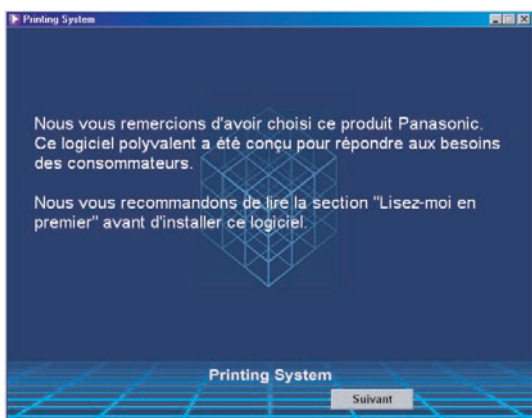
2 Sélectionnez la langue de votre choix.



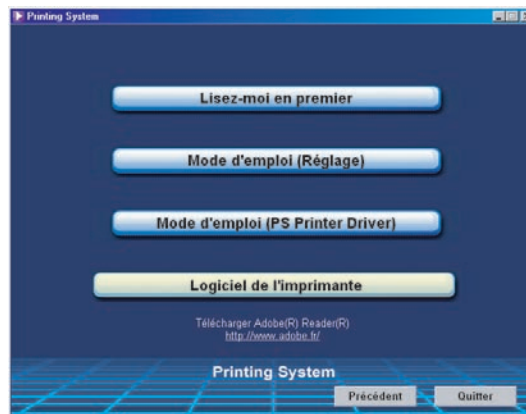
Note :

- Si le CD-ROM ne démarre pas automatiquement, double-cliquez sur l'icône **Poste de travail** sur le **Bureau** ou sur le menu **Démarrer**, puis double-cliquez sur l'icône du CD-ROM.
- L'écran de langue diffère selon les modèles.

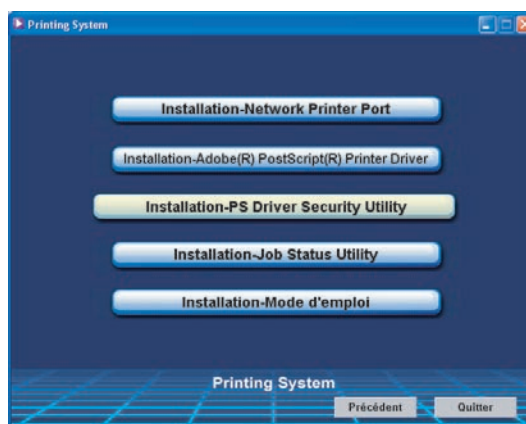
3 L'écran du programme d'installation apparaît. Cliquez sur le bouton .



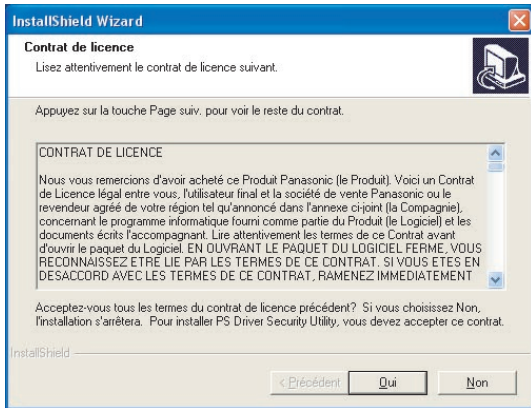
4 Cliquez sur **Logiciel de l'imprimante**.



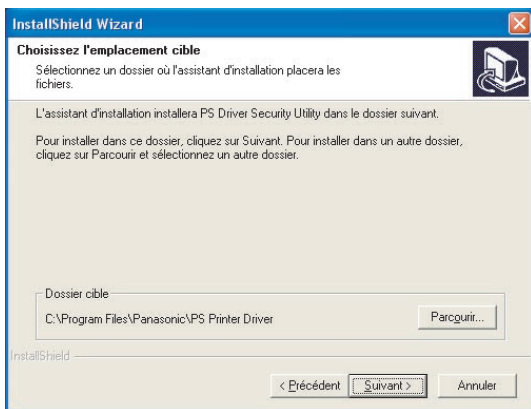
5 Cliquez sur **Installation-PS Driver Security Utility**.



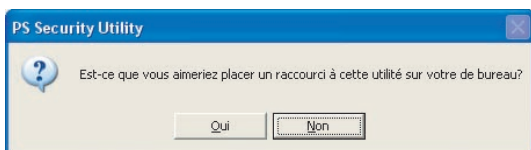
- 6 L'Assistant Installation démarre.
Lisez le contrat de licence, puis cliquez sur le bouton **Oui**.



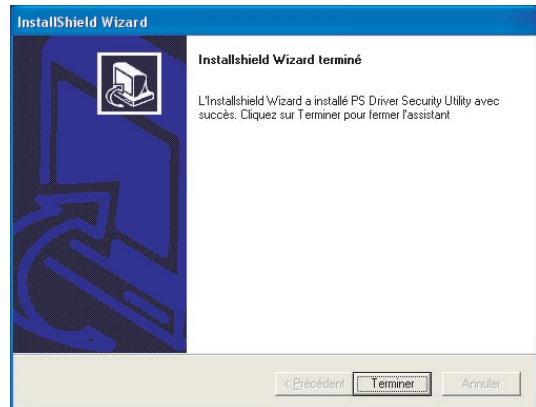
- 7 Vérifiez l'emplacement du dossier d'installation.
Cliquez sur le bouton **Suivant >**.



- 8 Cliquez sur le bouton **Oui**.



- 9 Cliquez sur le bouton **Terminer**.

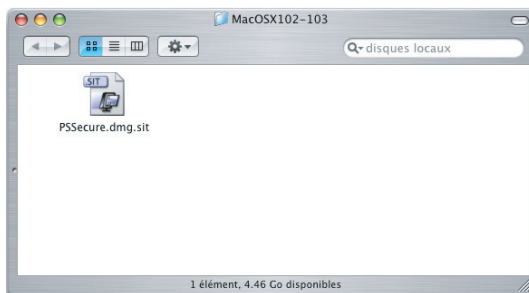


- 10 L'icône **PS Driver Security Utility** est créée sur votre bureau.

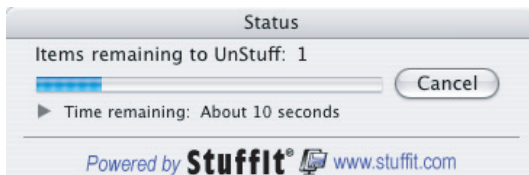


Installation de PS Driver Security Utility pour Macintosh

- 1 Quittez toutes les applications, puis insérez le CD **Panasonic Printing System** dans le lecteur de CD-ROM.
- 2 Double-cliquez sur l'icône du CD sur le bureau.
Pour Mac OS 8.6/9.x : Ouvrez le dossier **French > Macintosh > SecurityUtility > MacOS9**.
Pour Mac OS X 10.1 : Ouvrez le dossier **French > Macintosh > SecurityUtility > MacOSX101**.
Pour Mac OS X 10.2, 10.3, 10.4 : Ouvrez le dossier **French > Macintosh > SecurityUtility > MacOSX102-4**.



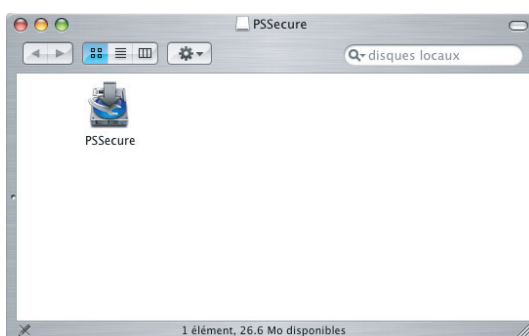
- 3 Copiez PSSecure.dmg.zip (PSSecure.dmg.sit pour OS 10.1, PS Secure.bin pour OS 8.6/9.x) sur votre bureau. Double-cliquez ensuite sur l'icône PSSecure.dmg.zip (PSSecure.dmg.sit pour OS 10.1, PS Secure.bin pour OS 8.6/9.x) pour la décompresser.



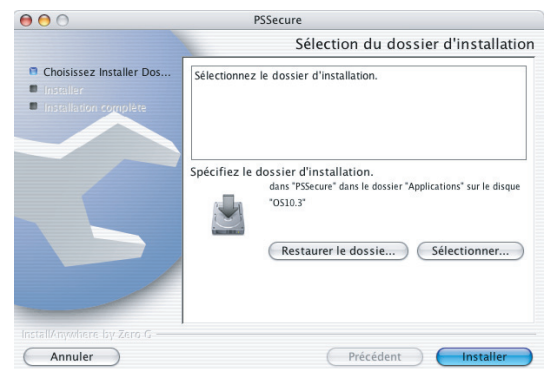
Note :

Pour le fichier ".hqx" ".sit" ".sea" sur un ordinateur Macintosh, utilisez *Stuffit Deluxe* ou *Stuffit Expander* par Aladdin Systems (<http://www.aladdinsys.com/>) afin d'accéder au contenu du fichier. *Stuffit Expander* est un gratuitiel.

- 4 Double-cliquez sur l'icône **PSSecure** pour démarrer le programme d'installation.



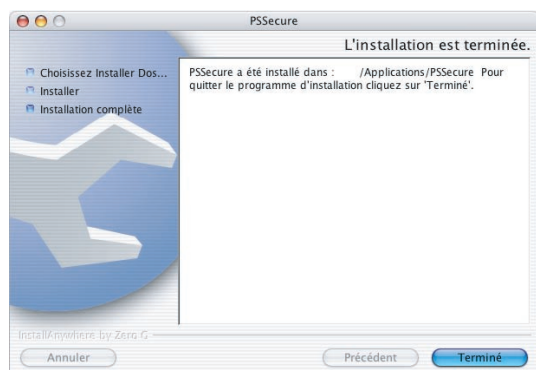
- 5 Cliquez sur le bouton **Installer**.



- 6 Une barre de progression indique que le PS Driver Security Utility est en cours d'installation.



7 Cliquez sur le bouton **Terminé**.



8 L'icône **PS Driver Security Utility** est créée sur votre bureau.



Description générale

Job Status Utility est un utilitaire logiciel qui informe l'ordinateur de l'état d'un travail d'impression/de télécopie. Il est utile pour une imprimante réseau puisque le travail d'impression/de télécopie peut être observé depuis un ordinateur distant.

- Un avis de travail terminé s'affiche à l'écran de votre ordinateur lorsque le travail d'impression est terminé.
- Pour vous assister dans votre maintenance des enregistrements de documents que vous envoyez ou imprimez, Job Status Utility est équipé pour répertorier le résultat des transactions sous forme de fichier journal.

Note :

Job Status Utility peut seulement être utilisé sur un ordinateur Windows.

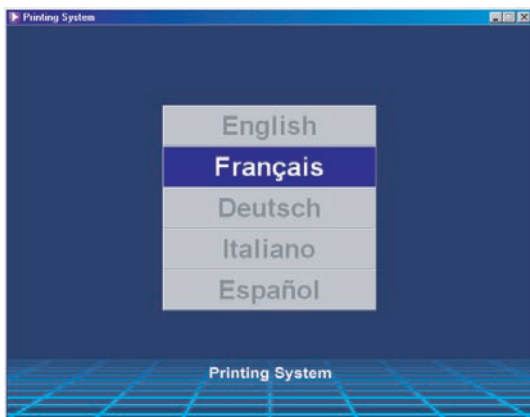
Installation de Job Status Utility pour Windows

Note :

Lorsque vous effectuez l'installation sous Windows NT 4.0 et Windows 2000/XP/Windows Server 2003, ouvrez une session sur l'ordinateur/le réseau en utilisant un compte pourvu de droits d'administrateur.

1 Quittez toutes les applications, puis insérez le CD **Panasonic Printing System** dans le lecteur de CD-ROM.

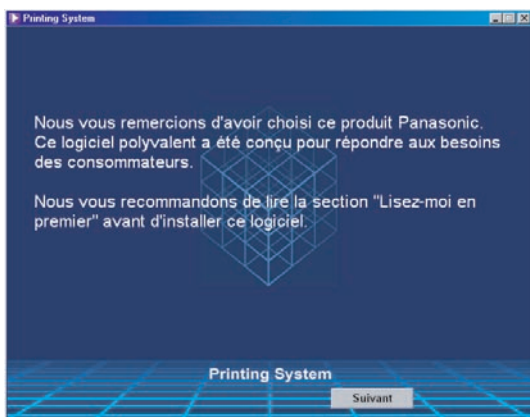
2 Sélectionnez la langue de votre choix.



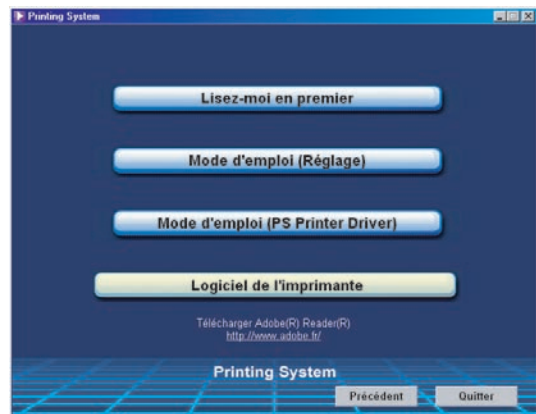
Note :

- Si le CD-ROM ne démarre pas automatiquement, double-cliquez sur l'icône **Poste de travail** sur le **Bureau** ou sur le menu **Démarrer**, puis double-cliquez sur l'icône du CD-ROM.
- L'écran de langue diffère selon les modèles.

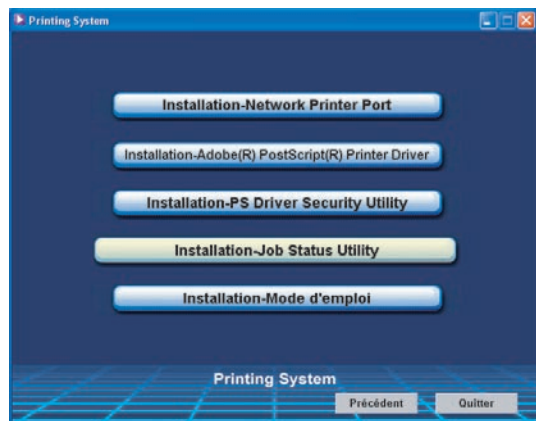
3 L'écran du programme d'installation apparaît. Cliquez sur le bouton .



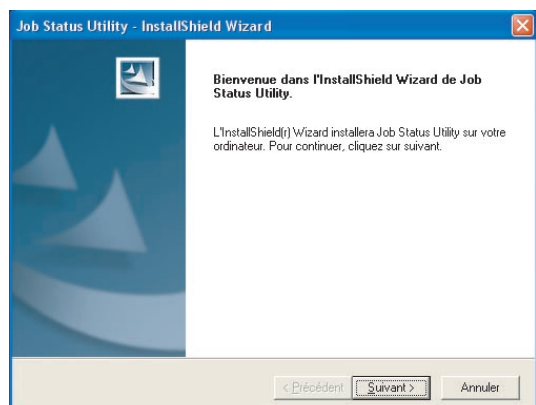
4 Cliquez sur **Logiciel de l'imprimante**.



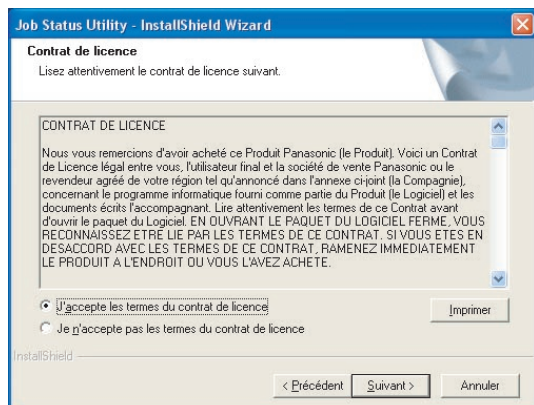
5 Cliquez sur **Installation-Job Status Utility**.



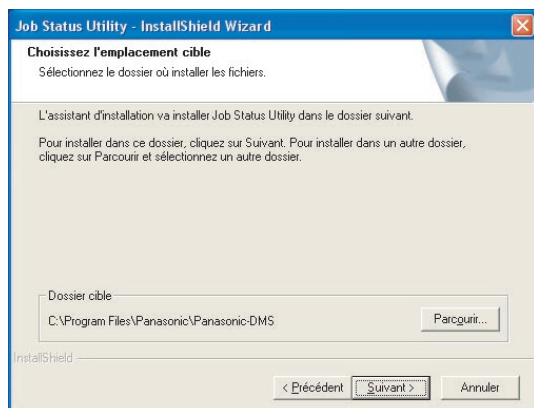
6 L'Assistant d'installation démarre. Cliquez sur le bouton .



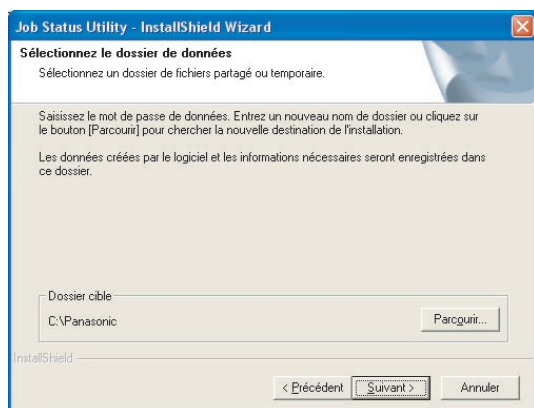
- 7 Lisez le contrat de licence, puis sélectionnez **J'accepte...** et cliquez sur le bouton **Suivant >**.



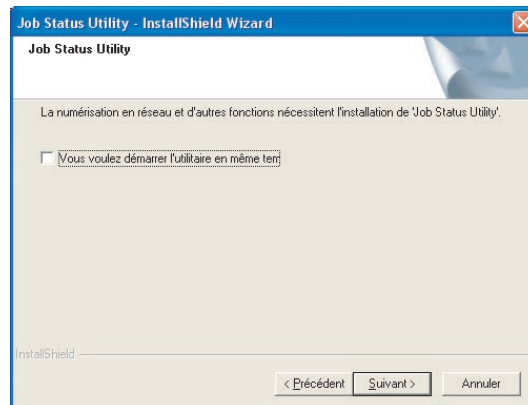
- 8 Spécifiez l'emplacement où Job Status Utility est installé et cliquez sur le bouton **Suivant >**.



- 9 Spécifiez un dossier de données pour Job Status Utility et cliquez sur le bouton **Suivant >**.

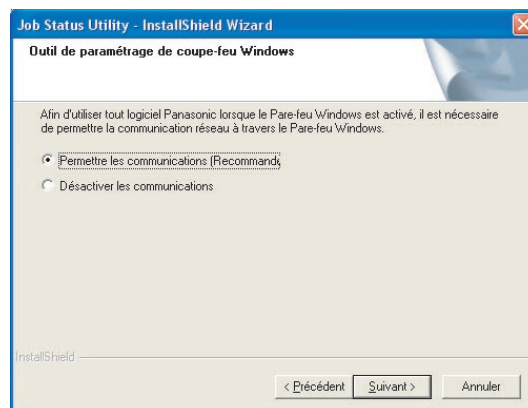


- 10 Indiquez si vous souhaitez que Job Status Utility se trouve automatiquement dans la barre des tâches au démarrage de Windows. Cliquez sur le bouton **Suivant >**.

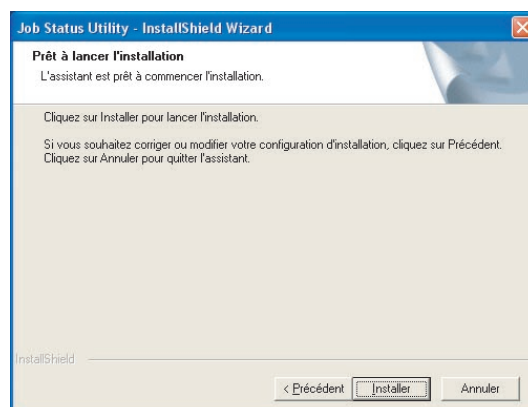


- 11 Indiquez si vous souhaitez que Job Status Utility communique à travers le Pare-feu de Windows. Cliquez sur le bouton **Suivant >**.

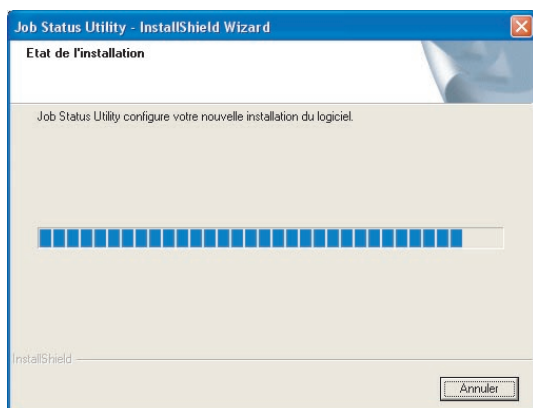
Note :
Cette fenêtre s'affichera dans Windows XP, Windows Server 2003 Service Pack 1.



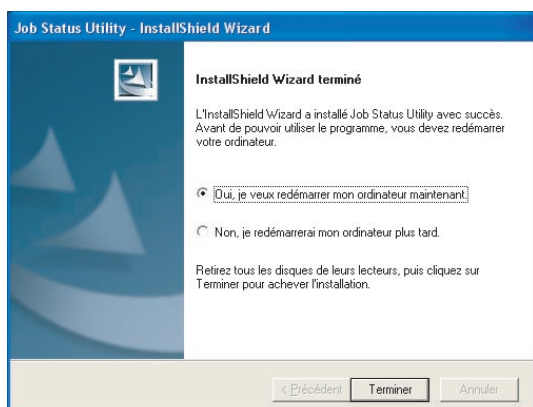
- 12 Cliquez sur le bouton **Installer**.



- 13** Une barre de progression indique que Job Status Utility est en cours d'installation.



- 14** Une fois l'installation terminée, un écran s'affiche et vous demande de redémarrer votre ordinateur.
Vous devez redémarrer votre ordinateur pour que Job Status Utility puisse démarrer.
Cliquez sur le bouton **Terminer**.



Numéro de téléphone du service après-vente: _____

For Customer Support:
Panasonic Communications Co., Ltd.
Fukuoka, Japan
<http://www.panasonic.co.jp/global/>

CR1005-1115
PJQMC0566ZB
November 2005
Published in Japan