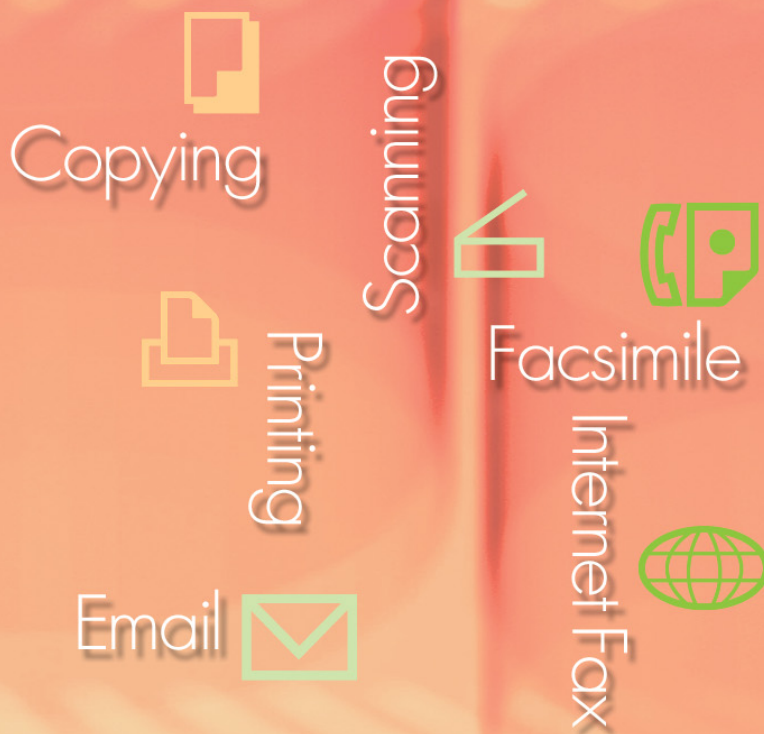


Panasonic®

Bedienungsanleitung (Für die Einstellung des PostScript3 Printer Driver) Software

Modell Nr. **DP-C262/C322**



WORKIO™

Lesen Sie vor der Verwendung der Software diese Anleitung vollständig durch und bewahren Sie sie zu Referenzzwecken auf.

Deutsch

Allgemeine
Beschreibung

Systemanforderungen

Installieren des Druckers in
einem Windows-Betriebssystem

Installieren des Druckers in einem
Macintosh-Betriebssystem

Installieren des PS
Driver Security Utility

Installieren des Job Status
Utility (nur Windows)

Die folgenden Marken und eingetragenen Marken werden in diesem Handbuch verwendet:

Microsoft, MS-DOS, Windows, Windows NT und Windows Server sind entweder eingetragene Marken oder Marken der Microsoft Corporation in den USA und anderen Ländern.

i386, i486, Celeron, Intel Centrino und Pentium sind Marken der Intel Corporation.

Die USB-IF-Logos sind Marken des Universal Serial Bus Implementers Forum, Inc.

TrueType ist eine eingetragene Marke von Apple Computer, Inc.

Novell, NetWare, IntranetWare und NDS sind eingetragene Marken von Novell, Inc. in den USA und anderen Ländern.

PEERLESSPage™ ist eine Marke der PEERLESS Systems Corporation;

PEERLESSPrint und Memory Reduction Technology® sind eingetragene Marken der PEERLESS Systems Corporation. COPYRIGHT © 2005 PEERLESS Systems Corporation.

COPYRIGHT © 2005 Adobe Systems Incorporated. Alle Rechte vorbehalten. Adobe®

PostScript® 3™

Für die Universal Font Scaling Technology (UFST) und alle Schriften ist Agfa Monotype der Lizenzgeber.

Agfa® und das Agfa-Logo sind eingetragene Marken der Agfa-Gevaert N.V., die beim US-amerikanischen Patentamt und möglicherweise in anderen Ländern eingetragen wurden.

Monotype® ist eine eingetragene Marke von AMT, die beim US-amerikanischen Patentamt und möglicherweise in anderen Ländern eingetragen wurde.

ColorTune® ist eine eingetragene Marke der Agfa-Gevaert N.V., die beim US-amerikanischen Patentamt und möglicherweise in anderen Ländern eingetragen wurde. Profile Tool Kit™, Profile Studio™ und Profile Optimizer™ sind Marken von AMT und möglicherweise in bestimmten Ländern eingetragene Marken.

PCL ist eine Marke von Hewlett-Packard.

Adobe, Acrobat, Adobe Reader, Adobe Type Manager, PostScript, PostScript 3 und Reader sind entweder eingetragene Marken oder Marken von Adobe Systems Incorporated in den USA und/oder anderen Ländern.

Alle weiteren aufgeführten Produkt-/Markennamen, Marken oder eingetragenen Marken sind Eigentum ihrer jeweiligen Inhaber.

© 2005 Panasonic Communications Co., Ltd. Alle Rechte vorbehalten.

Die nicht autorisierte Vervielfältigung und Weitergabe kann strafrechtlich verfolgt werden.

Veröffentlicht in Japan.

Der Inhalt dieser Bedienungsanleitung kann jederzeit ohne vorherige Ankündigung geändert werden.

Inhaltsverzeichnis

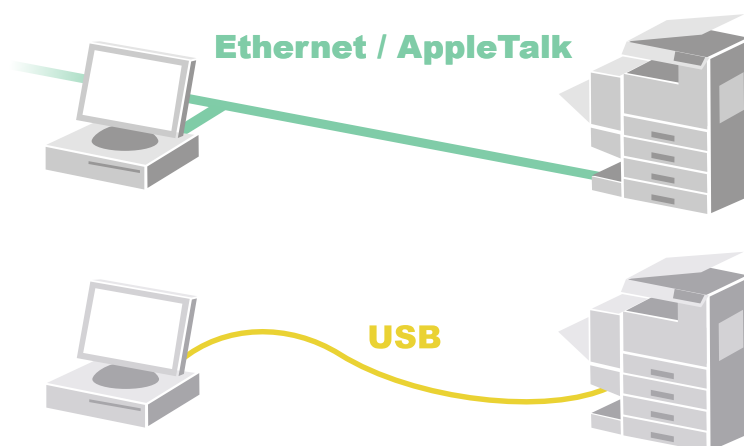
Allgemeine Beschreibung	4
Systemanforderungen	6
Installieren des Druckers in einem Windows-Betriebssystem	8
■ Installieren des Druckertreibers.....	8
■ Installieren als Netzwerkdrucker	13
■ Installieren als USB-Drucker	19
Installieren des Druckers in einem Macintosh-Betriebssystem	29
■ Anschließen über ein Kabel (USB/AppleTalk).....	29
■ Installieren des Druckertreibers unter OS 8.6/9.x	30
■ Installieren des Druckertreibers unter OS X.....	35
Installieren des PS Driver Security Utility	39
■ Allgemeine Beschreibung.....	39
■ Installieren des PS Driver Security Utility unter Windows	40
■ Installieren des PS Driver Security Utility unter Macintosh	42
Installieren des Job Status Utility (nur Windows)	44
■ Allgemeine Beschreibung.....	44
■ Installieren des Job Status Utility unter Windows.....	45

Allgemeine Beschreibung

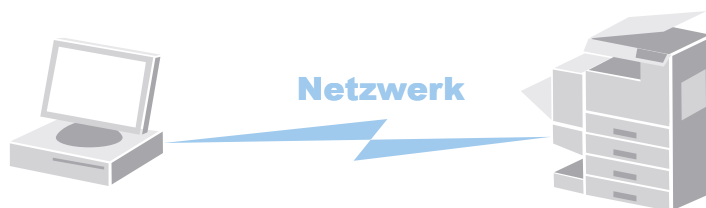
Der PostScript (PS)-Druckertreiber wird benötigt, um Adobe® PostScript® 3™-Druckdaten von einem PC an Ihr Gerät zu senden.

Im Fenster „Eigenschaften“ des PS-Druckertreibers können Sie Druckeinstellungen wie die Druckausrichtung und das Papierformat festlegen. Der PS-Druckertreiber verfügt über eine Reihe von benutzerfreundlichen Layout-Funktionen, die es Ihnen ermöglichen das Drucken entsprechend Ihrer Anforderungen einzurichten.

- Der PS-Druckertreiber ist die Basis-Software, die erforderlich ist, um Druckdaten an Ihr Gerät als Netzwerkdrucker oder als lokaler Drucker zu senden.



- Network Printer Port fügt Ihrem Windows-PC einen neuen Anschluss hinzu, der dem verwendeten Netzwerktyp (LPR, IPP oder Raw-Modus) entspricht. Nachdem Sie Network Printer Port auf Ihrem Windows-PC installiert haben, können Sie den Netzwerkdrucker einfach einrichten.



HINWEIS

Das Modell DP-C262/C322 unterstützt sowohl die Printer Control Language (PCL) als auch PostScript (PS)-Drucken.

Der PCL-Druckertreiber ist erforderlich, wenn Sie einen PCL-Drucker verwenden.

Memo

Systemanforderungen

- Personalcomputer : IBM PC/AT und kompatible PCs (Pentium II-Prozessor oder höher erforderlich, Pentium 4 oder höher empfohlen)
Apple Macintosh-Computer (PowerPC G3 oder höher erforderlich, G4 oder höher empfohlen)
- Betriebssystem : Windows 98*¹, Windows Me*², Windows NT 4.0*³ (Service Pack 3 oder höher erforderlich), Windows 2000*⁴, Windows XP*⁵, Windows Server 2003*⁶
Macintosh OS 8.6/9.x*⁷, Macintosh OS X 10.x*⁸
- Arbeitsspeicher : Der empfohlene MindestArbeitsspeicher für die einzelnen Betriebssysteme beträgt:
- | | |
|---|--------------------|
| Windows 98, Windows Me | : 128 MB oder mehr |
| Windows 2000, Windows XP,
Windows NT 4.0, Windows
Server 2003 | : 256 MB oder mehr |
| Macintosh OS 8.6/9.x | : 128 MB oder mehr |
| Macintosh OS X 10.x | : 128 MB oder mehr |
- Schnittstelle : 10Base-T/100Base-TX Ethernet-Port/USB-Port
- Freier Festplattenspeicher : 40 MB oder mehr
- CD-ROM-Laufwerk : Zur Installation der Software und Dienstprogramme von der CD-ROM

*1 Betriebssystem Microsoft® Windows® 98 (nachfolgend Windows 98 genannt)

*2 Betriebssystem Microsoft® Windows® Millennium Edition (nachfolgend Windows Me genannt)

*3 Betriebssystem Microsoft® Windows NT® Version 4.0 (nachfolgend Windows NT 4.0 genannt)

*4 Betriebssystem Microsoft® Windows® 2000 (nachfolgend Windows 2000 genannt)

*5 Betriebssystem Microsoft® Windows® XP (nachfolgend Windows XP genannt)

*6 Betriebssystem Microsoft® Windows Server™ 2003 (nachfolgend Windows Server 2003 genannt)

*7 Apple Macintosh OS 8.6/9.x

*8 Apple Macintosh OS X

Memo

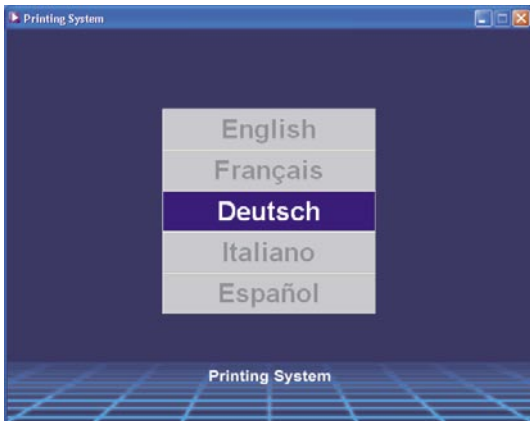
Installieren des Druckertreibers

Hinweis:

- Wenn der Panasonic-Drucker über einen USB-Anschluss mit dem PC verbunden ist, erkennt der PC den Drucker automatisch und startet den Hardware-Assistenten für die Installation des Druckertreibers. Daher ist die im Folgenden beschriebene Vorgehensweise nicht erforderlich, wenn der Panasonic-Drucker über einen USB-Anschluss mit dem PC verbunden ist. Lesen Sie stattdessen den Abschnitt „Installieren als USB-Drucker“ (Seite 19).
- Für die Installation unter Windows NT 4.0 und Windows 2000/XP/Windows Server 2003 müssen Sie sich mit einem Konto mit Administratorrechten beim Computer/Netzwerk anmelden.

1 Schließen Sie alle Anwendungen, und legen Sie die **Panasonic Printing System-CD** in das CD-ROM-Laufwerk ein.

2 Wählen Sie die gewünschte Sprache.



Hinweis:

- Wenn die CD-ROM nicht automatisch startet, doppelklicken Sie auf das Symbol **Arbeitsplatz** auf dem **Desktop** oder im **Start-Menü**, und doppelklicken Sie anschließend auf das CD-ROM-Symbol.
- Welche Sprachen verfügbar sind, hängt von den verwendeten Modellen ab.

3 Der Einrichtungsbildschirm wird angezeigt.

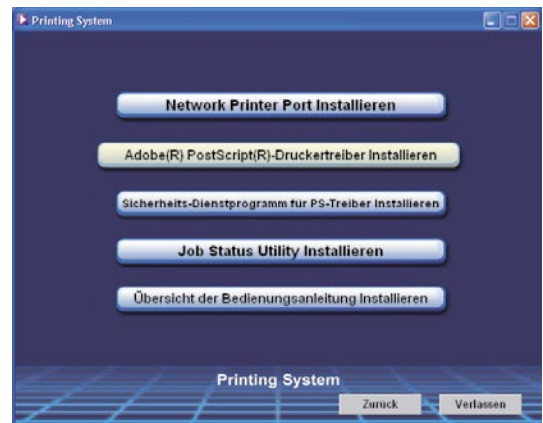
Klicken Sie auf die Schaltfläche .



4 Klicken Sie auf **Druckersoftware**.



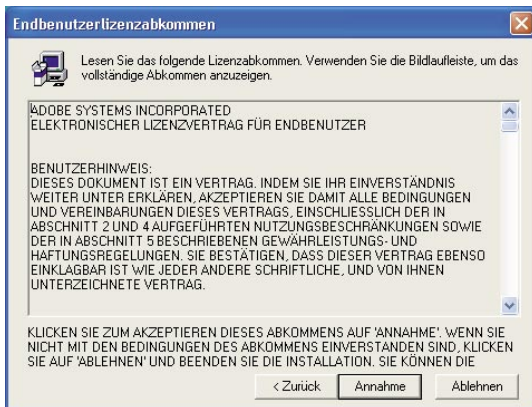
5 Klicken Sie auf **Adobe(R) PostScript(R)-Druckertreiber Installieren**.



- 6 Der Einrichtungsassistent wird gestartet.
Klicken Sie auf die Schaltfläche **Weiter >**.



- 7 Lesen Sie die Endbenutzer-Lizenzvereinbarung, und klicken Sie anschließend auf die Schaltfläche **Annahme**.



- 8 Wählen Sie **Der Drucker ist direkt mit dem Computer verbunden (Lokaler Drucker)**, und klicken Sie anschließend auf die Schaltfläche **Weiter >**.



- 9 Wählen Sie einen Druckeranschluss, normalerweise **LPT1** für einen lokalen Drucker. Klicken Sie auf die Schaltfläche **Weiter >**.



- 10 Das Fenster **Druckermodell auswählen** wird angezeigt.

Klicken Sie auf die Schaltfläche **Durchsuchen...**.



Hinweis:

Ein Bildschirm, auf dem „Generic PostScript Printer“ markiert ist, wird angezeigt. Wählen Sie diesen Drucker nicht aus.

11 Das Fenster **Drucker suchen** wird angezeigt.

Wählen Sie den Ordner auf der CD-ROM aus, in dem sich die PPD-Dateien befinden.

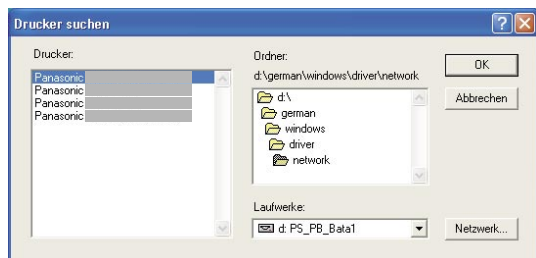
Unter Windows 98/Me : Wählen Sie den Ordner **german > windows > driver > network**.

Unter Windows NT/2000/XP : Wählen Sie den Ordner **german > windows > driver > network**.

Unter Windows Server 2003 : Wählen Sie den Ordner **german > windows > driver > network**.

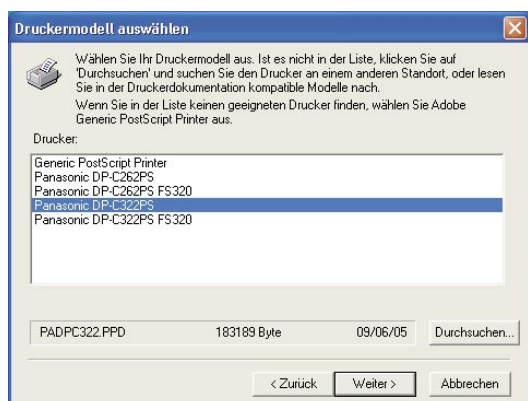
Außerdem werden die Druckermodelle angezeigt.

Klicken Sie auf die Schaltfläche .



12 Wählen Sie Ihr Gerätemodell aus, und klicken Sie auf die Schaltfläche .

- Panasonic DP-Cxxx:
Gerät ohne Finisher-Option ODER mit dem 1-Fach-Finisher mit Rückenheftung (DA-FS325)
- Panasonic DP-Cxxx + FS320: Gerät mit dem 1-Fach-Finisher (DA-FS320)



13 Geben Sie an, ob der Drucker mit anderen Netzwerkbenutzern gemeinsam verwendet wird.

Klicken Sie auf **Freigeben**, und geben Sie einen Namen für den freigegebenen Drucker ein, oder klicken Sie auf **Nicht freigeben**.

Klicken Sie auf die Schaltfläche **Weiter >**.

Hinweis:
Dieses Fenster wird unter **Windows 98/Windows Me** nicht angezeigt. Die gemeinsame Nutzung von Informationen wird in den Netzwerkeinstellungen festgelegt.



14 Das Fenster **Druckerinformationen** wird angezeigt.

Sie können den angezeigten Standarddruckernamen akzeptieren oder diesen ändern.

Wählen Sie **Ja**, wenn Sie diesen Drucker als Windows-Standarddrucker verwenden möchten.

Wählen Sie **Ja (Empfohlen)**, wenn Sie eine Testseite drucken möchten.

Klicken Sie auf die Schaltfläche **Weiter >**.



15 Überprüfen Sie die Einstellungen im Fenster **Installationsinformationen**.

Klicken Sie auf die Schaltfläche **Installieren**.



16 Das Fenster **Druckerkonfiguration** wird angezeigt.

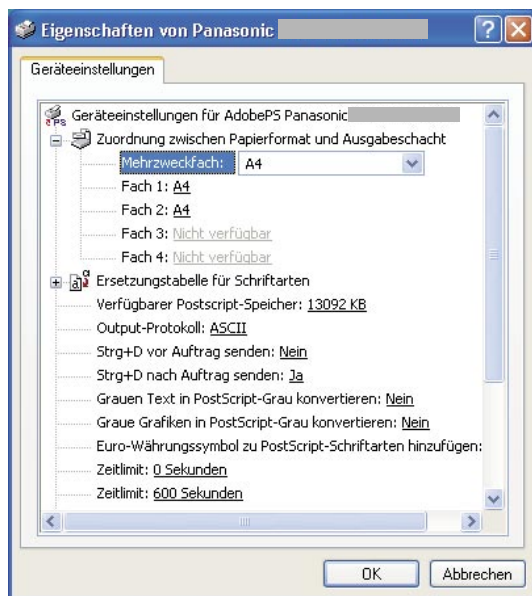
Wählen Sie **Ja**, um Ihren Drucker zu konfigurieren.

Klicken Sie auf die Schaltfläche **Weiter >**.



- 17** Konfigurieren Sie die notwendigen Druckereigenschaften unter den Geräteeinstellungen (weitere Informationen finden Sie in der Bedienungsanleitung für den PostScript3 Printer Driver).

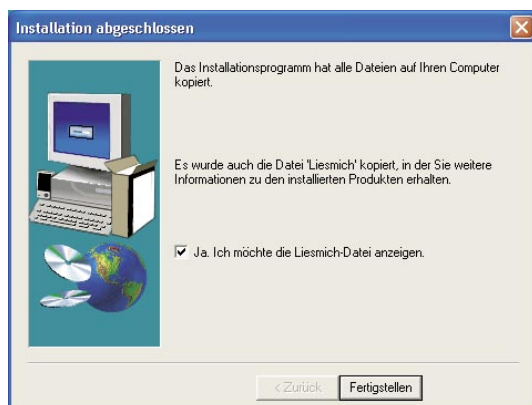
Klicken Sie auf die Schaltfläche **OK**, um zum Einrichtungsassistenten zurückzukehren.



(Dieser Bildschirm wird unter Windows XP angezeigt.)

- 18** Wählen Sie **Ja**, wenn Sie die **Liesmich**-Datei anzeigen möchten.

Klicken Sie auf die Schaltfläche **Fertigstellen**.

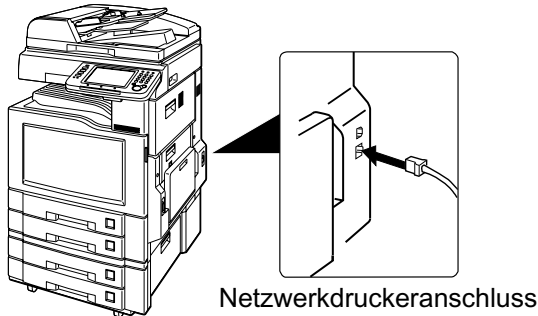


Der Panasonic PostScript Printer Driver wurde erfolgreich installiert, und das Panasonic-Druckersymbol wurde im Ordner „Drucker“ erstellt.

Installieren als Netzwerkdrucker

Mit Network Printer Port verfügt Ihr Windows-PC in Abhängigkeit vom verwendeten Netzwerktyp (LPR, IPP oder Raw-Modus) über einen neuen Anschluss. Wenn Sie den Network Printer Port auf Ihrem Windows-PC installiert haben, ist das Einrichten des Netzwerkdruckers einfach.

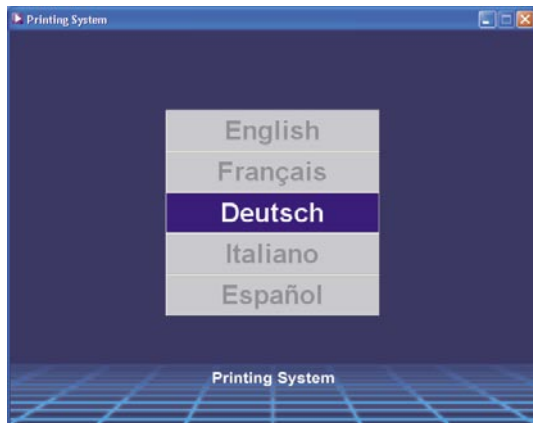
■ Installieren des Network Printer Port



Hinweis:

Für die Installation unter Windows NT 4.0 und Windows 2000/XP/Windows Server 2003 müssen Sie sich mit einem Konto mit Administratorrechten beim Computer/Netzwerk anmelden.

- 1 Schließen Sie alle Anwendungen, und legen Sie die **Panasonic Printing System-CD** in das CD-ROM-Laufwerk ein.
- 2 Wählen Sie die gewünschte Sprache.



Hinweis:

- Wenn die CD-ROM nicht automatisch startet, doppelklicken Sie auf das Symbol **Arbeitsplatz** auf dem **Desktop** oder im **Start-Menü**, und doppelklicken Sie anschließend auf das CD-ROM-Symbol.
- Welche Sprachen verfügbar sind, hängt von den verwendeten Modellen ab.

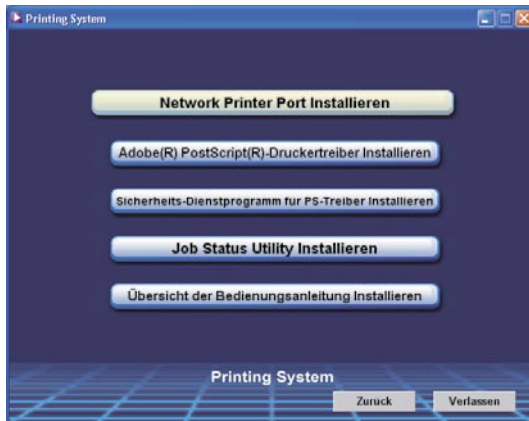
- 3 Der Einrichtungsbildschirm wird angezeigt. Klicken Sie auf die Schaltfläche **Weiter**.



- 4 Klicken Sie auf **Druckersoftware**.



- 5 Klicken Sie auf **Network Printer Port Installieren**.



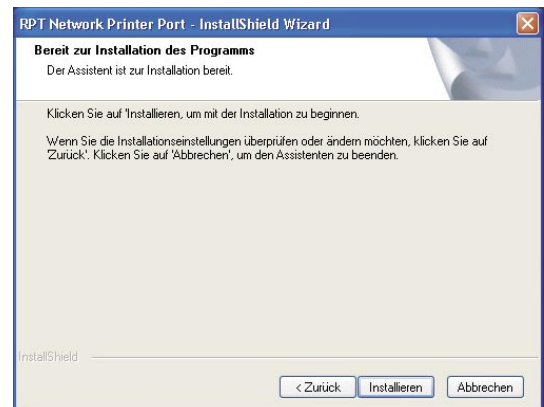
- 6 Der Einrichtungsassistent wird gestartet. Lesen Sie die Lizenzvereinbarung, wählen Sie anschließend **Ich bin mit den Bedingungen der Lizenzvereinbarung einverstanden**, und klicken Sie auf die Schaltfläche **Weiter >**.



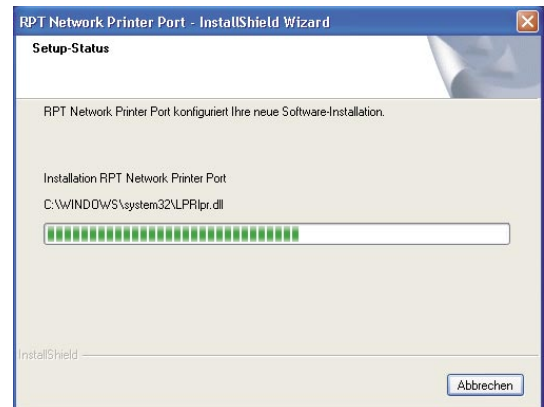
- 7 Klicken Sie auf die Schaltfläche **Weiter >**.



- 8 Klicken Sie auf die Schaltfläche **Installieren**, um den Installationsvorgang zu starten.



- 9 Eine Fortschrittsanzeige informiert Sie über die Installation des Network Printer Port.



- 10 Klicken Sie auf die Schaltfläche **Fertig stellen**.



11 Das Fenster zum Einrichten des Anschlusses wird angezeigt.



Wählen Sie einen der folgenden drei Netzwerkdrucker-Anschlusstypen, und legen Sie die entsprechenden Einstellungen fest.

Drucken mit LPR: Hinzufügen eines LPR (Line Printer Remote)-Anschlusses. Klicken Sie auf die Schaltfläche **Weiter >**, und geben Sie die IP-Adresse bzw. den Hostnamen und den Namen des Netzwerkdruckeranschlusses ein.

Drucken mit IPP: Hinzufügen eines IPP (Internet Printing Protocol)-Anschlusses. Klicken Sie auf die Schaltfläche **Weiter >**, legen Sie die Verbindung zum Netzwerk fest, und geben Sie den Drucker-URL, die Adresse des Proxy-Servers sowie weitere Einstellungen an.

Raw-Modus: Hinzufügen eines Netzwerkdruckeranschlusses im Raw-Modus. Klicken Sie auf die Schaltfläche **Weiter >**, und geben Sie die IP-Adresse bzw. den Hostnamen und den Namen des Netzwerkdruckeranschlusses ein.

12 Der Windows-PC verfügt nun über einen neuen Netzwerkdruckeranschluss.

Informationen über das Zuweisen des Druckers zum neuen Anschluss finden Sie auf den unten genannten Seiten.

Windows 98/Me : Seite 16

Windows NT 4.0 : Seite 17

Windows 2000/XP/Windows Server 2003 : Seite 18

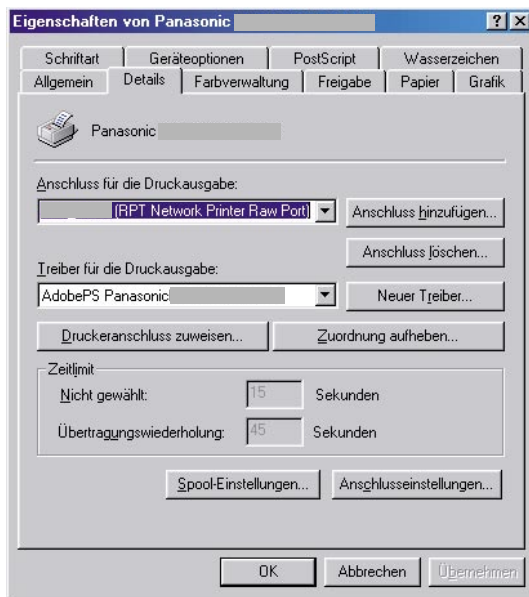
Installieren als Netzwerkdrucker

■ Zuweisen des Network Printer Port (Windows 98/Me)

Hinweis:

Bevor Sie den Drucker dem neuen Anschluss zuweisen können, müssen Sie zuerst den Druckertreiber installieren. Informationen hierzu finden Sie unter „Installieren des Druckertreibers“ (Seite 8).

- 1 Klicken Sie auf die Schaltfläche **Start**, wählen Sie **Einstellungen**, und klicken Sie auf **Drucker**.
- 2 Klicken Sie mit der rechten Maustaste auf das Panasonic PS-Druckersymbol im Ordner **Drucker**, und wählen Sie **Eigenschaften** aus dem Popup-Menü.
Ein Dialogfeld mit den Druckereigenschaften wird angezeigt.
- 3 Wählen Sie das Register **Details**.
- 4 Wählen Sie im Menü **Anschluss für die Druckausgabe** den gewünschten Netzwerkdruckeranschluss aus.



Hinweis:

Sie können einen neuen Netzwerkdruckeranschluss zum PC hinzufügen, indem Sie auf die Schaltfläche **Anschluss hinzufügen...** klicken und **RPT-Netzwerkdruckeranschluss** im Fenster **Druckeranschluss** wählen.

- 5 Klicken Sie auf die Schaltfläche **OK**.

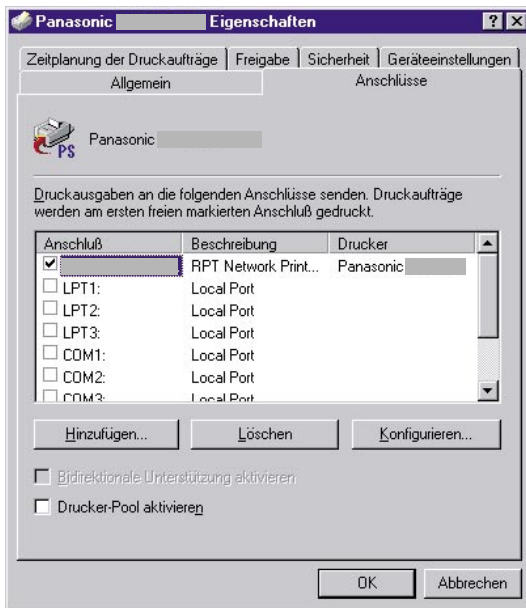
Installieren als Netzwerkdrucker

■ Zuweisen des Network Printer Port (Windows NT 4.0)

Hinweis:

Bevor Sie den Drucker dem neuen Anschluss zuweisen können, müssen Sie zuerst den Druckertreiber installieren. Informationen hierzu finden Sie unter „Installieren des Druckertreibers“ (Seite 8).

- 1 Klicken Sie auf die Schaltfläche **Start**, wählen Sie **Einstellungen**, und klicken Sie auf **Drucker**.
- 2 Klicken Sie mit der rechten Maustaste auf das Panasonic PS-Druckersymbol im Ordner **Drucker**, und wählen Sie **Eigenschaften** aus dem Popup-Menü.
Ein Dialogfeld mit den Druckereigenschaften wird angezeigt.
- 3 Wählen Sie das Register **Anschlüsse**.
- 4 Wählen Sie im Menü **Druckausgaben an die folgenden Anschlüsse senden** den gewünschten Netzwerkdruckeranschluss aus.



Hinweis:

Sie können einen neuen Netzwerkdruckeranschluss zum PC hinzufügen, indem Sie auf die Schaltfläche **Hinzufügen...** klicken und **RPT-Netzwerkdruckeranschluss** im Fenster **Druckeranschluss** wählen.

- 5 Klicken Sie auf die Schaltfläche **OK**.

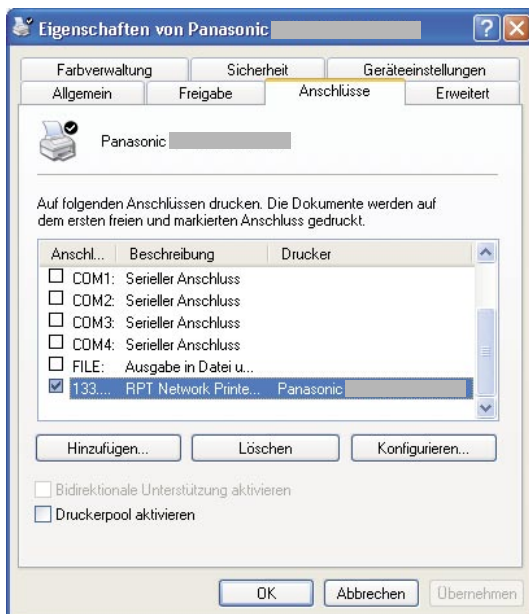
Installieren als Netzwerkdrucker

■ Zuweisen des Network Printer Port (Windows 2000/XP/Windows Server 2003)

Hinweis:

Bevor Sie den Drucker dem neuen Anschluss zuweisen können, müssen Sie zuerst den Druckertreiber installieren. Informationen hierzu finden Sie unter „Installieren des Druckertreibers“ (Seite 8).

- 1 Klicken Sie auf die Schaltfläche **Start**, wählen Sie **Einstellungen**, und klicken Sie auf **Drucker und Faxgeräte**.
- 2 Klicken Sie mit der rechten Maustaste auf das Panasonic PS-Druckersymbol im Ordner **Drucker und Faxgeräte**, und wählen Sie **Eigenschaften** aus dem Popup-Menü.
Ein Dialogfeld mit den Druckereigenschaften wird angezeigt.
- 3 Wählen Sie das Register **Anschlüsse**.
- 4 Wählen Sie im Menü **Auf folgenden Anschlüssen drucken** den gewünschten Netzwerkdruckeranschluss aus.



Hinweis:

Sie können einen neuen Netzwerkdruckeranschluss zum PC hinzufügen, indem Sie auf die Schaltfläche

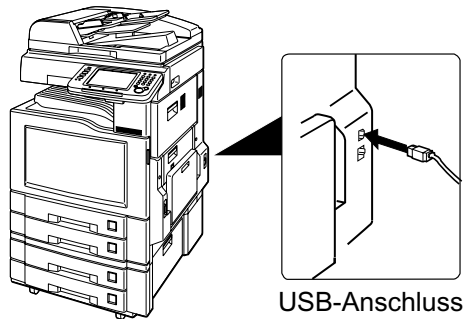
Hinzufügen...

klicken und **RPT-Netzwerkdruckeranschluss** im Fenster **Druckeranschluss** wählen.

- 5 Klicken Sie auf die Schaltfläche **OK**.

Installieren als USB-Drucker

Schließen Sie den Panasonic-Drucker über das USB-Kabel an den PC an, und schalten Sie den Drucker ein. Der PC erkennt den USB-Drucker automatisch und startet den Hardware-Assistenten zur Installation des Druckertreibers.



Informationen über die Installation des Druckertreibers mithilfe des Hardware-Assistenten finden Sie auf den unten genannten Seiten:

Windows 98	: Seite 20
Windows Me	: Seite 23
Windows 2000	: Seite 25
Windows XP/Windows Server 2003	: Seite 27

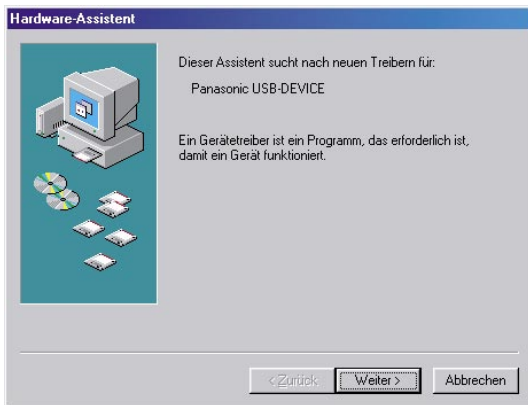
Installieren als USB-Drucker

■ Unter Windows 98

1 Schließen Sie den Drucker über ein USB-Kabel an den PC an.
Schalten Sie Ihr Gerät ein.

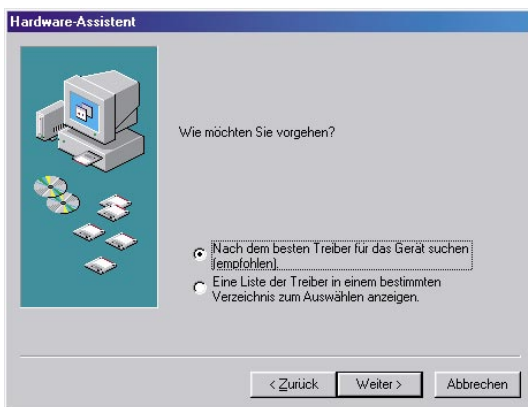
2 Das Dialogfeld **Neue Hardwarekomponente gefunden** wird kurz angezeigt und anschließend das Dialogfeld **Hardware-Assistent**.

Klicken Sie auf die Schaltfläche **Weiter >**.



3 Wählen Sie **Nach dem besten Treiber für das Gerät suchen (empfohlen)**.

Klicken Sie auf die Schaltfläche **Weiter >**.



4 Legen Sie die CD-ROM für die Option in das Laufwerk ein.

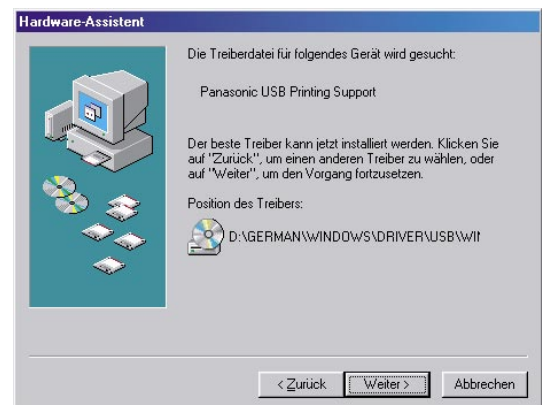
5 Wählen Sie **Geben Sie eine Position an**, und geben Sie Folgendes ein:

D:\German\Windows\Driver\USB\Win9x
(wobei „D:“ das CD-ROM-Laufwerk ist).

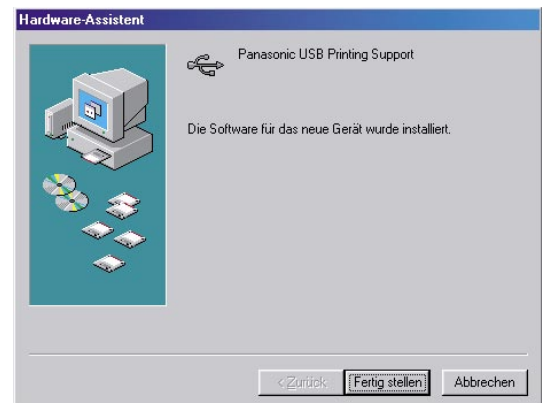
Klicken Sie auf die Schaltfläche **Weiter >**.



6 Klicken Sie auf die Schaltfläche **Weiter >**.

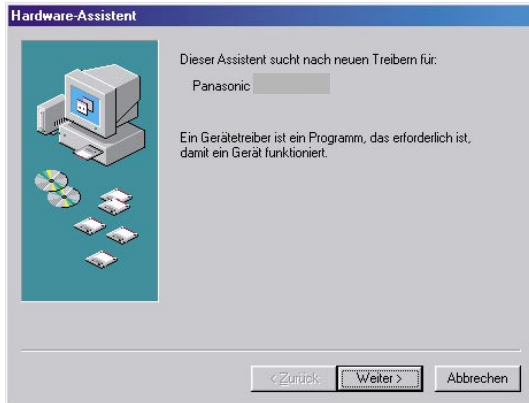


7 Klicken Sie auf die Schaltfläche **Fertig stellen**.



- 8 Das Dialogfeld **Neue Hardwarekomponente gefunden** wird kurz angezeigt und anschließend das Dialogfeld **Hardware-Assistent**.

Klicken Sie auf die Schaltfläche **Weiter >**.



- 9 Wählen Sie **Nach dem besten Treiber für das Gerät suchen (empfohlen)**.

Klicken Sie auf die Schaltfläche **Weiter >**.



- 10 Wählen Sie **Geben Sie eine Position an**, und geben Sie Folgendes ein:

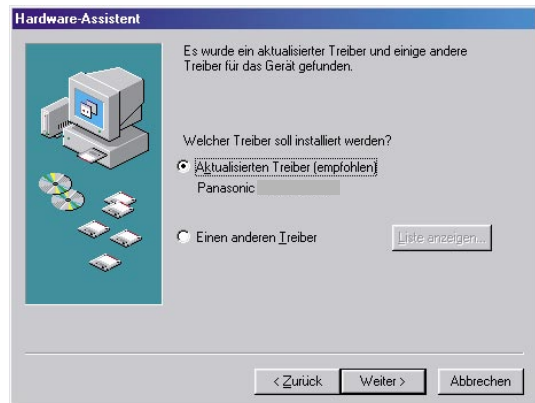
D:\German\Windows\Driver\USB\Win9x
(wobei „D:“ das CD-ROM-Laufwerk ist).

Klicken Sie auf die Schaltfläche **Weiter >**.



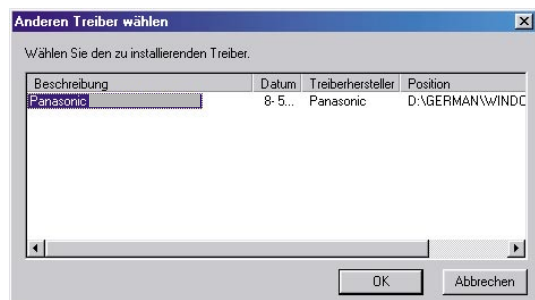
- 11 Wählen Sie den entsprechenden Gerätetyp aus, und klicken Sie auf die Schaltfläche

Weiter >.



Wählen Sie **Einen anderen Treiber**, und klicken Sie auf die Schaltfläche **Liste anzeigen...**, um einen anderen Gerätenamen auszuwählen.

- Panasonic DP-Cxxx:
Gerät ohne Finisher-Option ODER mit 1-Fach-Finisher mit Rückenheftung (DA-FS325)
- Panasonic DP-Cxxx + FS320:
Gerät mit 1-Fach-Finisher (DA-FS320)



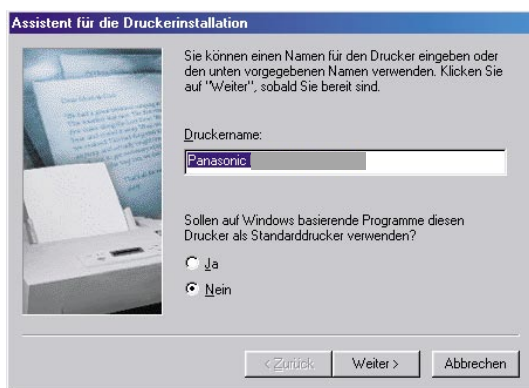
12 Klicken Sie auf die Schaltfläche **Weiter >**.



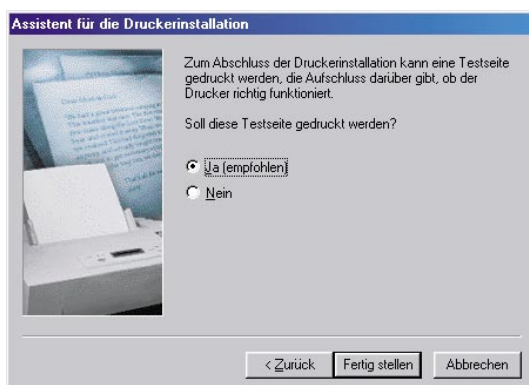
15 Klicken Sie auf die Schaltfläche **Fertig stellen**.



13 Geben Sie den Druckernamen ein, und klicken Sie auf die Schaltfläche **Weiter >**.
(Wählen Sie „Ja (empfohlen)“, um den Drucker als Standarddrucker für Ihren Computer auszuwählen.)



14 Klicken Sie auf die Schaltfläche **Fertig stellen**.



Installieren als USB-Drucker

■ Unter Windows Me

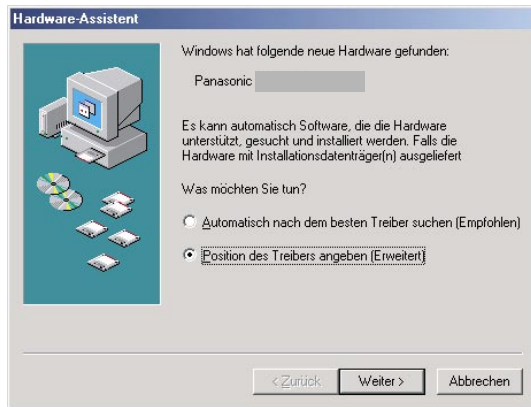
1 Schließen Sie den Drucker über ein USB-Kabel an den PC an.

Schalten Sie Ihr Gerät ein.

2 Das Dialogfeld **Neue Hardwarekomponente gefunden** wird kurz angezeigt und anschließend das Dialogfeld **Hardware-Assistent**.

Wählen Sie **Position des Treibers angeben (Erweitert)**.

Klicken Sie auf die Schaltfläche **Weiter >**.



3 Legen Sie die CD-ROM für die Option in das Laufwerk ein.

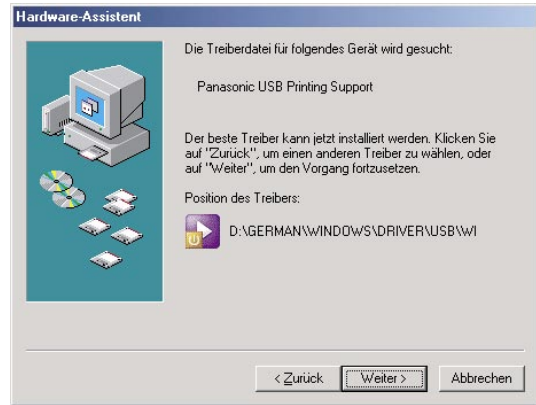
4 Wählen Sie **Geben Sie eine Position an**, und geben Sie Folgendes ein:

D:\German\Windows\Driver\USBWin9x
(wobei „D:“ das CD-ROM-Laufwerk ist).

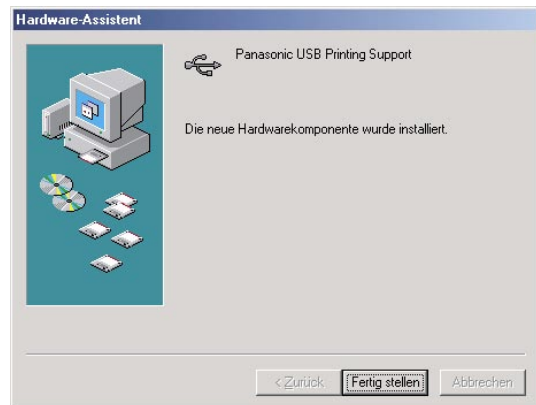
Klicken Sie auf die Schaltfläche **Weiter >**.



5 Klicken Sie auf die Schaltfläche **Weiter >**.



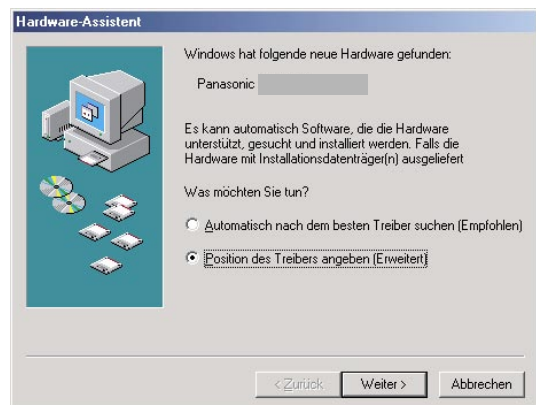
6 Klicken Sie auf die Schaltfläche **Fertig stellen**.



7 Das Dialogfeld **Neue Hardwarekomponente gefunden** wird kurz angezeigt und anschließend das Dialogfeld **Hardware-Assistent**.

Wählen Sie **Position des Treibers angeben (Erweitert)**.

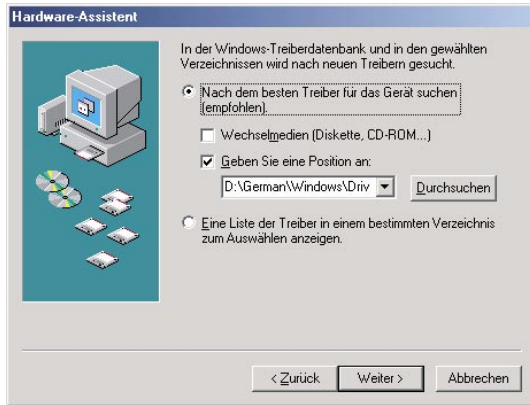
Klicken Sie auf die Schaltfläche **Weiter >**.



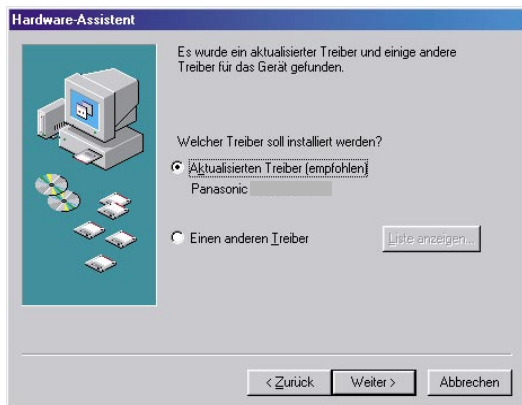
8 Wählen Sie **Geben Sie eine Position an**, und geben Sie Folgendes ein:

D:\German\Windows\Driver\USB\Win9x
(wobei „D:“ das CD-ROM-Laufwerk ist).

Klicken Sie auf die Schaltfläche **Weiter >**.

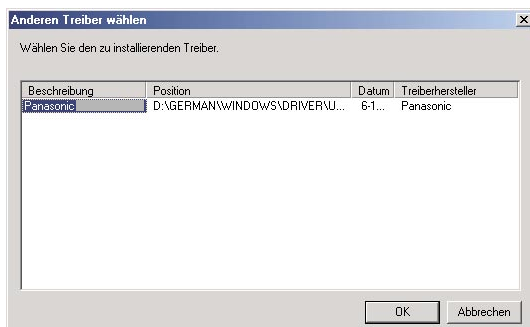


9 Wählen Sie die entsprechende Software, und klicken Sie auf die Schaltfläche **Weiter >**.

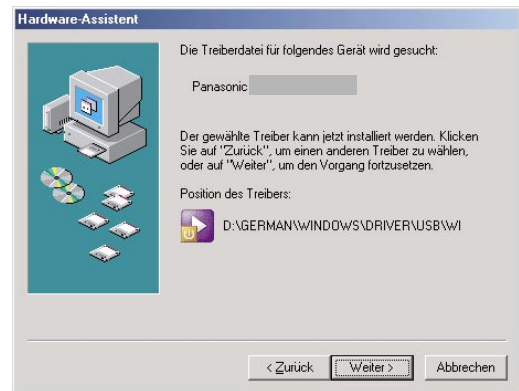


Wählen Sie **Einen anderen Treiber**, und klicken Sie auf die Schaltfläche **Liste anzeigen...**, um einen anderen Gerätenamen auszuwählen.

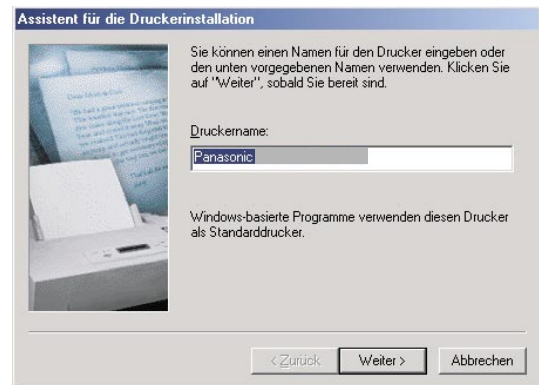
- Panasonic DP-Cxxx: Gerät ohne Finisher-Option ODER mit 1-Fach-Finisher mit Rückenheftung (DA-FS325)
- Panasonic DP-Cxxx + FS320: Gerät mit 1-Fach-Finisher (DA-FS320)



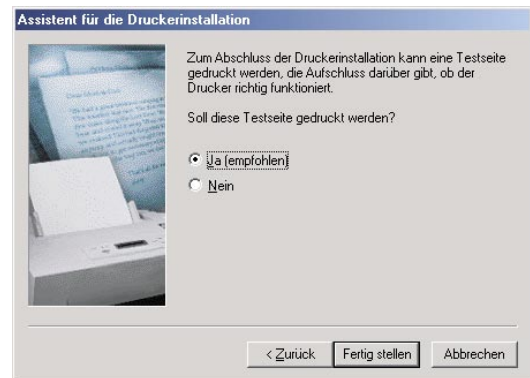
10 Klicken Sie auf die Schaltfläche **Weiter >**.



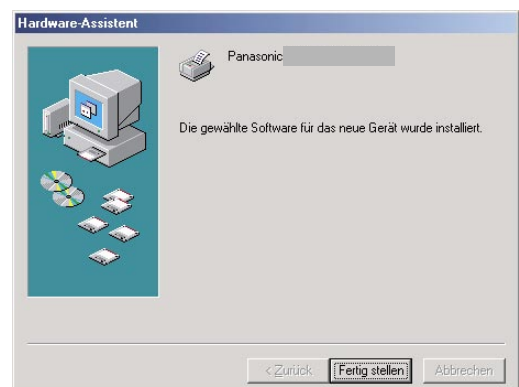
11 Geben Sie den Druckernamen ein, und klicken Sie auf die Schaltfläche **Weiter >**.



12 Klicken Sie auf die Schaltfläche **Fertig stellen**.



13 Klicken Sie auf die Schaltfläche **Fertig stellen**.



Installieren als USB-Drucker

■ Unter Windows 2000

Hinweis:

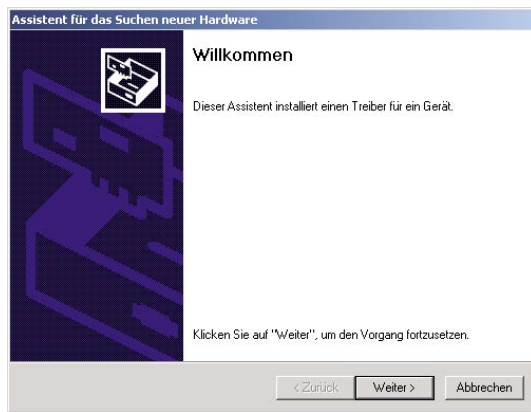
Für die Installation unter Windows 2000 müssen Sie sich mit einem Konto mit Administratorrechten beim Computer/Netzwerk anmelden.

1 Schließen Sie den Drucker über ein USB-Kabel an den PC an.

Schalten Sie Ihr Gerät ein.

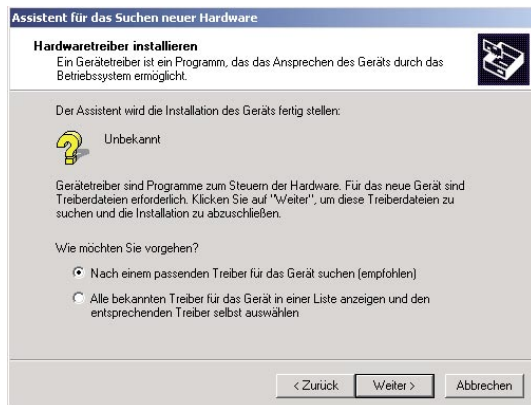
2 Das Dialogfeld **Assistent für das Suchen neuer Hardware** wird angezeigt.

Klicken Sie auf die Schaltfläche **Weiter >**.



3 Wählen Sie **Nach einem passenden Treiber für das Gerät suchen (empfohlen)**.

Klicken Sie auf die Schaltfläche **Weiter >**.



4 Legen Sie die CD-ROM für die Option in das Laufwerk ein.

5 Wählen Sie **Andere Quelle angeben**.

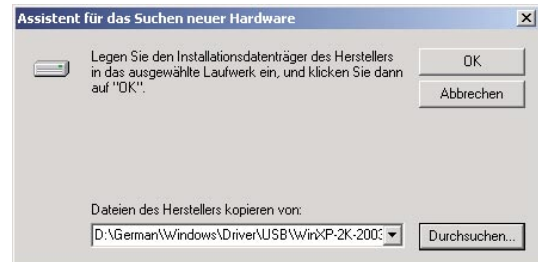
Klicken Sie auf die Schaltfläche **Weiter >**.



6 Geben Sie Folgendes ein:

D:\German\Windows\Driver\USB\WinXP-2K-2003 (wobei „D:“ das CD-ROM-Laufwerk ist).

Klicken Sie auf die Schaltfläche **OK**.



7 Klicken Sie auf die Schaltfläche



(Markieren Sie das Kontrollkästchen **Einen der anderen Treiber installieren**, und klicken Sie auf die Schaltfläche , um einen anderen Gerätenamen auszuwählen.)

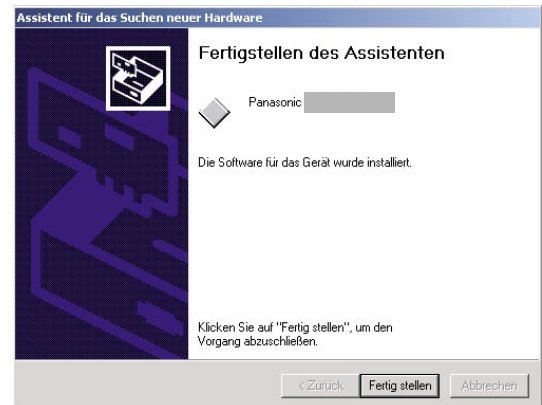
- Panasonic DP-Cxxx: Gerät ohne Finisher-Option ODER mit 1-Fach-Finisher mit Rückenheftung (DA-FS325)
- Panasonic DP-Cxxx + FS320: Gerät mit 1-Fach-Finisher (DA-FS320)



8 Klicken Sie auf die Schaltfläche



9 Klicken Sie auf die Schaltfläche



Installieren als USB-Drucker

■ Unter Windows XP/Windows Server 2003

Hinweis:

Für die Installation unter Windows XP/Server 2003 müssen Sie sich mit einem Konto mit Administratorrechten beim Computer/Netzwerk anmelden.

1 Schließen Sie den Drucker über ein USB-Kabel an den PC an.

Schalten Sie Ihr Gerät ein.

2 <Windows XP Service Pack 2>

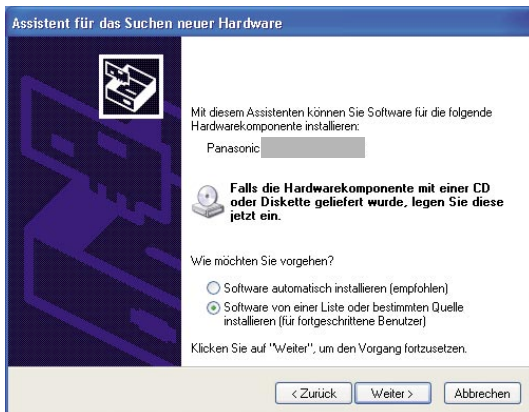
Wählen Sie **Nein, diesmal nicht**, und klicken Sie auf die Schaltfläche **Weiter >**.



3 Das Dialogfeld **Assistent für das Suchen neuer Hardware** wird angezeigt.

Wählen Sie **Software von einer Liste oder bestimmten Quelle installieren (für fortgeschrittene Benutzer)**.

Klicken Sie auf die Schaltfläche **Weiter >**.



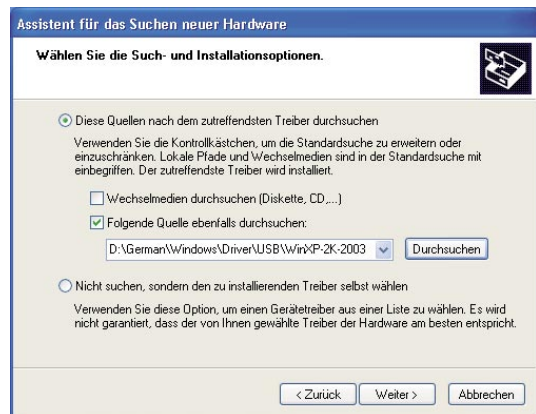
4 Wählen Sie **Folgende Quelle ebenfalls durchsuchen**.

Geben Sie Folgendes ein:

D:\German\Windows\Driver\USB\WinXP-2K-2003 (wobei „D:“ das CD-ROM-Laufwerk ist).

Legen Sie die CD-ROM für die Option in das Laufwerk ein.

Klicken Sie auf die Schaltfläche **Weiter >**.



5 Diese Meldung wird angezeigt, wenn bereits eine ältere Version des Druckertreibers installiert ist.

Wählen Sie die neueste Version der *.inf-Datei aus, und klicken Sie auf die Schaltfläche

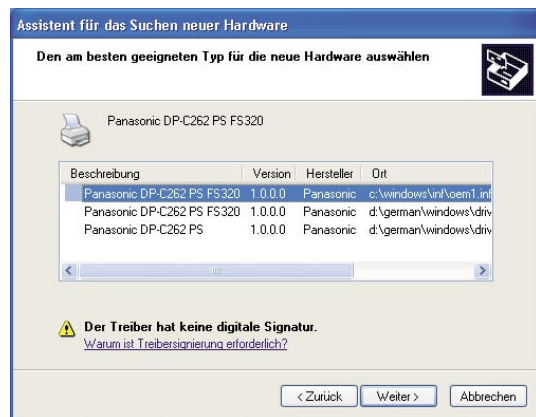
Weiter >.

• Panasonic DP-Cxxx:

Gerät ohne Finisher-Option ODER mit 1-Fach-Finisher mit Rückenheftung (DA-FS325)

• Panasonic DP-Cxxx + FS320:

Gerät mit dem 1-Fach-Finisher (DA-FS320)



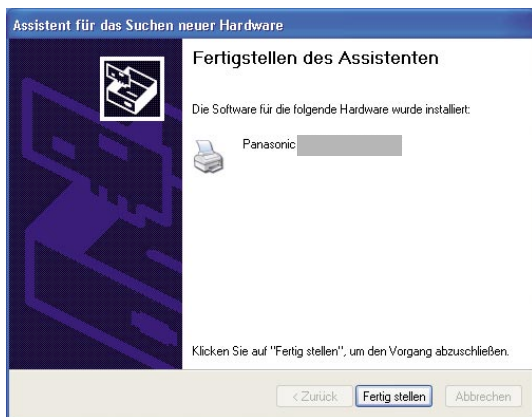
6 Klicken Sie auf die Schaltfläche

Installation fortsetzen

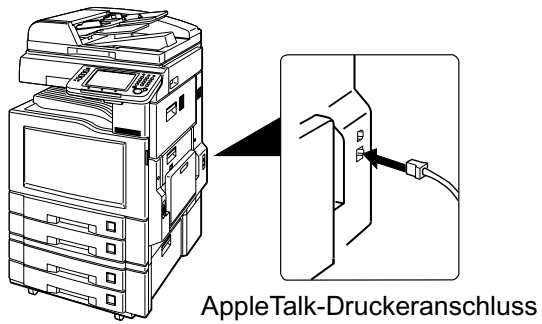
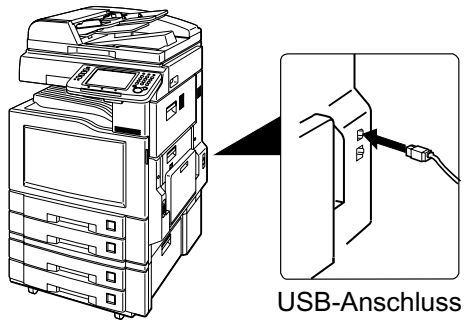


7 Klicken Sie auf die Schaltfläche

Fertig stellen



Anschließen über ein Kabel (USB/AppleTalk)



Installieren des Druckertreibers unter OS 8.6/9.x

■ Installieren des AdobePS Printer Driver

Die Installation des Druckertreibers unter Macintosh OS 8.6/9.x besteht aus den folgenden drei Schritten:

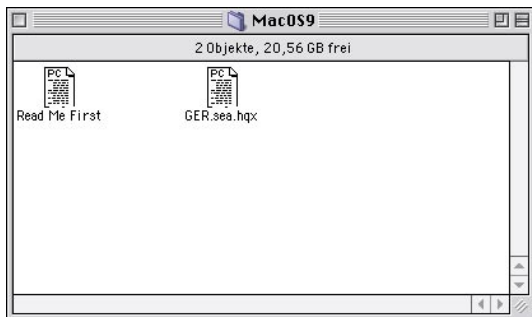
- Installieren des AdobePS Printer Driver.
- Installieren der PPD (PostScript Printer Description)-Datei im Systemordner.
- Zuweisen des installierten AdobePS Printer Driver und der PPD-Datei zu einem angeschlossenen Drucker, um einen Desktop-Drucker zu erstellen.

Hinweis:

Damit Sie die Mailbox-Funktion des Panasonic-Druckers nutzen können, müssen die Benutzerdaten vor der Installation des PS Printer Driver eingegeben werden. Das PS Driver Security Utility dient zur Änderung der Einstellungen vor der Installation des PS Printer Driver. Weitere Informationen finden Sie unter „Installieren des PS Driver Security Utility“ (siehe Seite 39).

Installieren des AdobePS Printer Driver auf einem Macintosh-Computer

- 1 Schließen Sie alle Anwendungen, und legen Sie die **Panasonic Printing System-CD** in das CD-ROM-Laufwerk ein.
- 2 Doppelklicken Sie auf das CD-Symbol auf dem Desktop. Öffnen Sie den Ordner **German > Macintosh > AdobePostScriptDriver > MacOS9**.



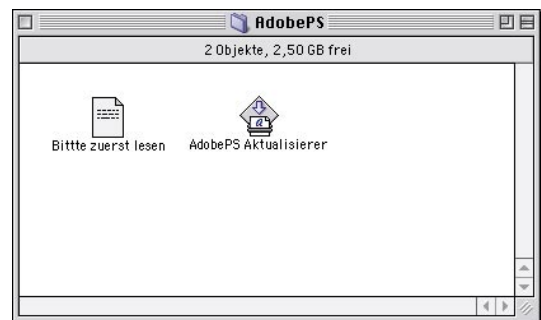
- 3 Kopieren Sie die Datei **GER.sea.hqx** auf Ihren Desktop. Doppelklicken Sie anschließend auf das **GER.sea.hqx**-Symbol, um die Datei zu extrahieren.



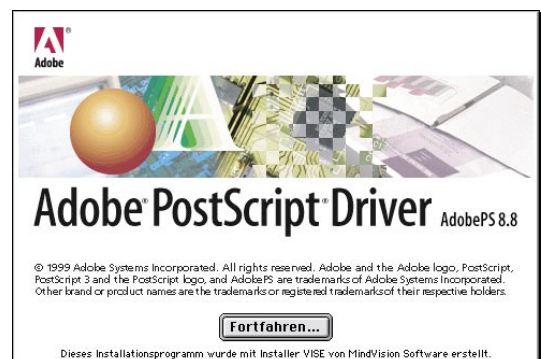
Hinweis:

Bei einer .hqx-, .sit- oder .sea-Datei auf einem Macintosh-Computer verwenden Sie vorzugsweise Stuffit Deluxe oder Stuffit Expander von Aladdin Systems (<http://www.aladdinsys.com/>), um auf den Inhalt der Datei zuzugreifen. Stuffit Expander ist als Freeware verfügbar.

- 4 Doppelklicken Sie auf das **AdobePS Installer**-Symbol, um den Einrichtungsvorgang zu starten.



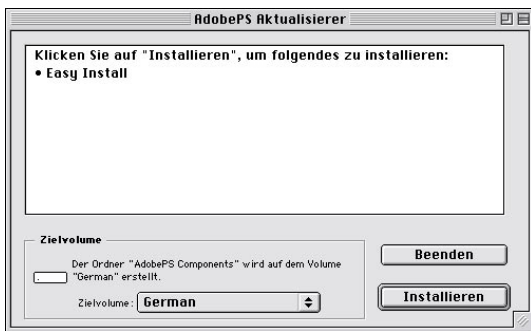
- 5 Der Einrichtungsbildschirm wird angezeigt. Klicken Sie auf die Schaltfläche **Fortfahren...**.



6 Lesen Sie die Endbenutzer-Lizenzvereinbarung, und klicken Sie anschließend auf die Schaltfläche **Akzeptieren**.



7 Überprüfen Sie den Installationsort. Klicken Sie auf die Schaltfläche **Installieren**.



Hinweis:
 Der Druckertreiber muss auf der Festplatte installiert werden, auf der sich die aktive Systemsoftware befindet. Wenn Sie den Speicherort ändern möchten, klicken Sie auf die Popup-Liste, wählen Sie [Ordner wählen], und wählen Sie einen Ordner aus oder erstellen Sie einen neuen.

8 Eine Fortschrittsanzeige informiert Sie über die Installation des Druckertreibers.



9 Klicken Sie auf die Schaltfläche **Neustart**.

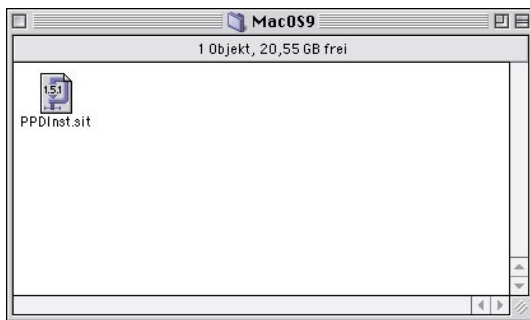


Installieren des Druckertreibers unter OS 8.6/9.x

■ Installieren der PPD-Datei auf Ihrem System

Wenn Sie die Installation des AdobePS Printer Driver abgeschlossen haben, installieren Sie die PPD-Datei wie folgt im Systemordner:

- 1 Doppelklicken Sie auf das CD-Symbol auf dem Desktop.
Öffnen Sie den Ordner **German > Macintosh > Driver > MacOS9**.



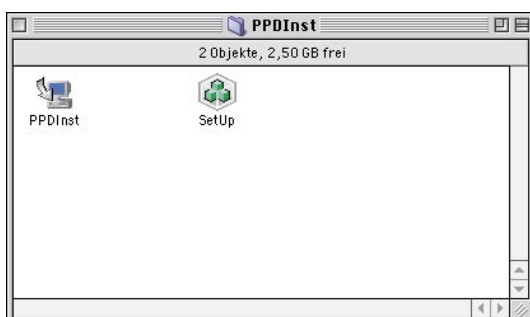
- 2 Kopieren Sie die Datei **PPDInst.sit** auf Ihren Desktop. Doppelklicken Sie anschließend auf das **PPDInst.sit**-Symbol, um die Datei zu extrahieren.



Hinweis:

Bei einer .hqx-, .sit- oder .sea-Datei auf einem Macintosh-Computer verwenden Sie vorzugsweise Stuffit Deluxe oder Stuffit Expander von Aladdin Systems (<http://www.aladdinsys.com/>), um auf den Inhalt der Datei zuzugreifen. Stuffit Expander ist als Freeware verfügbar.

- 3 Doppelklicken Sie auf das **PPDInst**-Symbol, um den Einrichtungsvorgang zu starten.



- 4 Wählen Sie Ihr Druckermodell aus.
Klicken Sie auf die Schaltfläche **Installieren**.

- Panasonic DP-Cxxx:
Gerät ohne Finisher-Option ODER mit 1-Fach-Finisher mit Rückenheftung (DA-FS325)
- Panasonic DP-Cxxx + FS320:
Gerät mit 1-Fach-Finisher (DA-FS320)



- 5 Eine Fortschrittsanzeige informiert Sie über die Installation der PPD-Datei.



- 6 Klicken Sie auf die Schaltfläche **Fertig**.



Installieren des Druckertreibers unter OS 8.6/9.x

■ Erstellen des Desktop-Druckers

Verwenden Sie das Desktop Printer Utility, um den installierten AdobePS Printer Driver und die PPD-Datei dem angeschlossenen Drucker zuzuweisen und einen Desktop-Drucker zu erstellen.

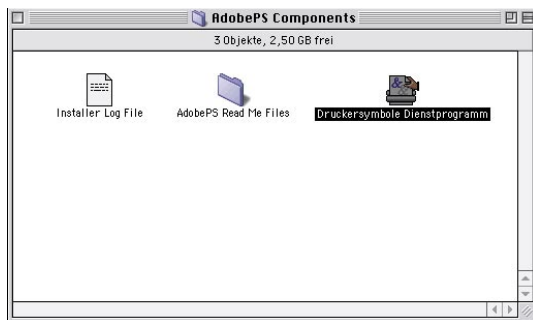
Hinweis:

Im Folgenden wird dieser Vorgang unter Verwendung des Desktop Printer Utility beschrieben. Sie können den Drucker aber auch über „Auswahl“ im Apple-Menü zuweisen.

- 1 Öffnen Sie den Ordner **AdobePS Components** in Ihrem Systemordner. Doppelklicken Sie anschließend auf das **Druckersymbole Dienstprogramm**-Symbol, um das Dienstprogramm zu starten.

Hinweis:

Wenn sich das **Druckersymbole Dienstprogramm**-Symbol nicht im Ordner **Adobe PS Components** befindet, führen Sie die Schritte 1 bis 9 unter „Installieren des AdobePS Printer Driver“ aus (Seite 30).

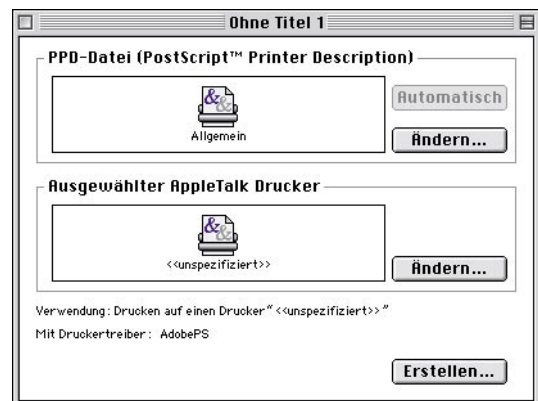


- 2 Wählen Sie **AdobePS** aus dem Menü **Mit** aus und anschließend die Druckeranschlussmethode im Menü **Druckersymbol anlegen für einen...** (Beispiel: AppleTalk Drucker)

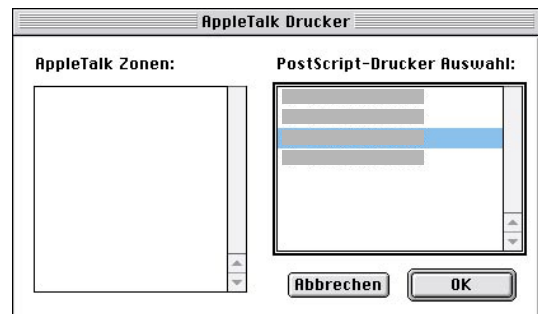
Klicken Sie auf die Schaltfläche .



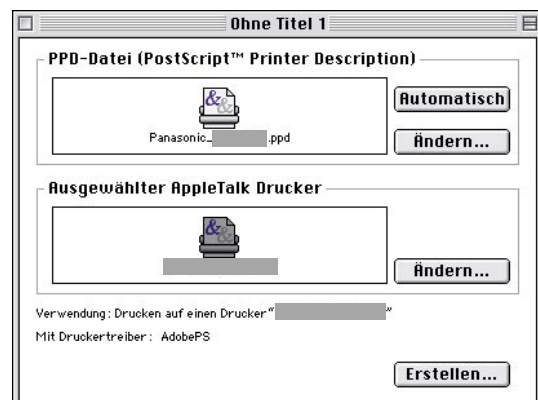
- 3 Klicken Sie auf die Schaltfläche für die **Ausgewählter AppleTalk Drucker**.



- 4 Wählen Sie Ihr Druckermodell aus. Klicken Sie auf die Schaltfläche .



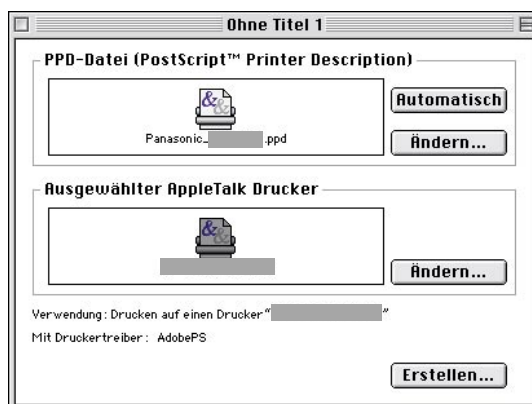
- 5 Klicken Sie auf die Schaltfläche für die **PPD-Datei (PostScript™ Printer Description)**.



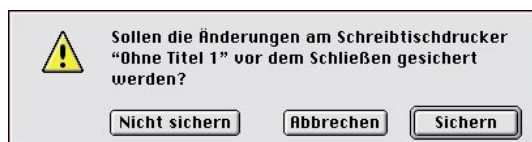
- 6 Eine Statusanzeige informiert Sie über die Übertragung der PPD-Datei.



- 7 Klicken Sie auf die Schaltfläche **Erstellen...**



- 8 Klicken Sie auf die Schaltfläche **Sichern**



- 9 Wählen Sie einen Zielort aus, und klicken Sie auf die Schaltfläche **Öffnen**



- 10 Eine Statusanzeige gibt an, dass der Desktop-Drucker erstellt wird.



- 11 Das Dienstprogramm erstellt ein neues Desktop-Druckersymbol für Ihr Gerät.



Installieren des Druckertreibers unter OS X

Das Betriebssystem Mac OS X verfügt bereits über einen PostScript-Druckertreiber. Sie müssen die PPD-Datei installieren und den Drucker in Ihr System integrieren.

Hinweis:

Damit Sie die Mailbox-Funktion des Panasonic-Druckers nutzen können, müssen die Benutzerdaten vor der Installation des PS Printer Driver eingegeben werden. Das PS Driver Security Utility dient zur Änderung der Einstellungen vor der Installation des PS Printer Driver. Weitere Informationen finden Sie unter „Installieren des PS Driver Security Utility“ (siehe Seite 39).

■ Installieren der PPD-Datei auf Ihrem System

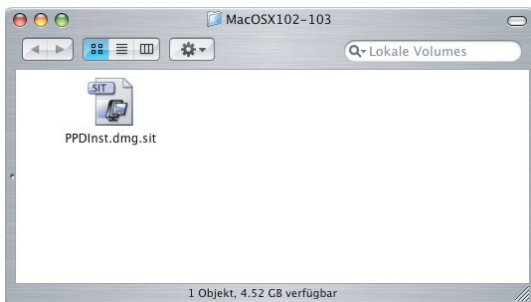
Installieren Sie die PPD-Datei wie folgt auf Ihrem System:

1 Schließen Sie alle Anwendungen, und legen Sie die **Panasonic Printing System-CD** in das CD-ROM-Laufwerk ein.

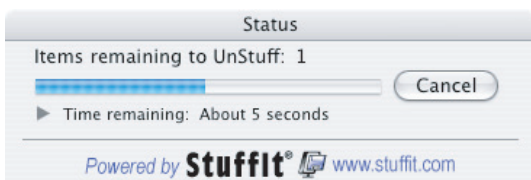
2 Doppelklicken Sie auf das CD-Symbol auf dem Desktop.

Unter Mac OS X 10.1 : Öffnen Sie den Ordner **German > Macintosh > Driver > MacOSX101**.

Unter Mac OS X 10.2, 10.3, 10.4 : Öffnen Sie den Ordner **German > Macintosh > Driver > MacOSX102-4**.



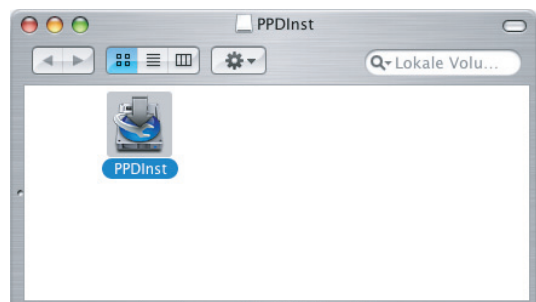
3 Kopieren Sie die Datei PPDInst.dmg.zip (PPDInst.dmg.sit unter Mas OS 10.1) auf Ihren Desktop. Doppelklicken Sie anschließend auf das PPDInst.dmg.zip (PPDInst.dmg.sit unter Mas OS 10.1)-Symbol, um die Datei zu extrahieren.



Hinweis:

Bei einer .hqx-, .sit- oder .sea-Datei auf einem Macintosh-Computer verwenden Sie vorzugsweise Stuffit Deluxe oder Stuffit Expander von Aladdin Systems (<http://www.aladdinsys.com/>), um auf den Inhalt der Datei zuzugreifen. Stuffit Expander ist als Freeware verfügbar.

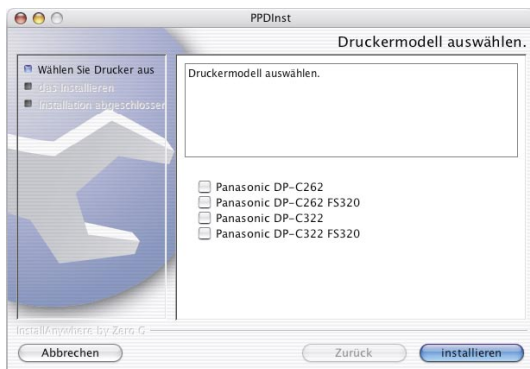
4 Doppelklicken Sie auf das **PPDInst**-Symbol, um den Einrichtungsvorgang zu starten.



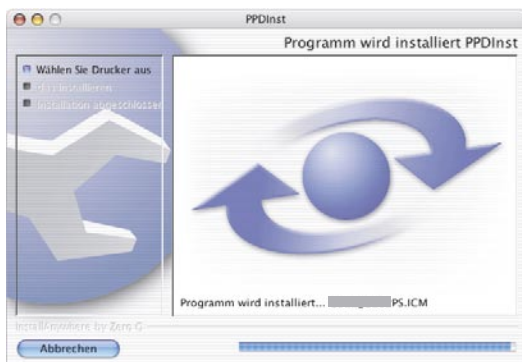
5 Wählen Sie Ihr Druckermodell aus.

Klicken Sie auf die Schaltfläche **Installieren**.

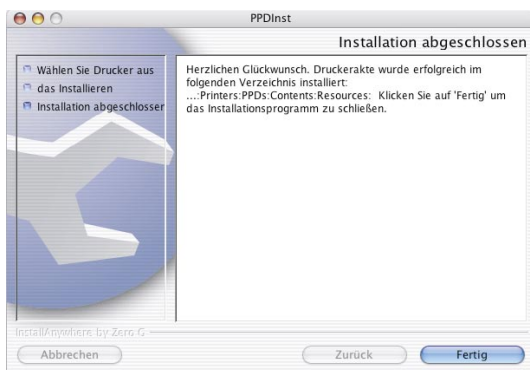
- Panasonic DP-Cxxx:
Gerät ohne Finisher-Option ODER mit 1-Fach-Finisher mit Rückenheftung (DA-FS325)
- Panasonic DP-Cxxx + FS320:
Gerät mit 1-Fach-Finisher (DA-FS320)



6 Eine Fortschrittsanzeige informiert Sie über die Installation der PPD-Datei.



7 Klicken Sie auf die Schaltfläche **Fertig**.

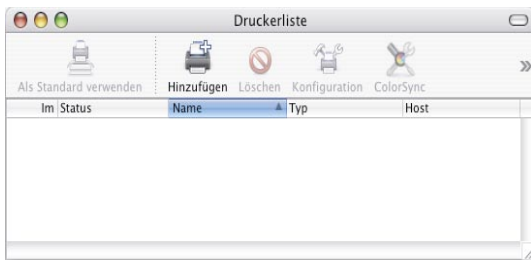


Installieren des Druckertreibers unter OS X

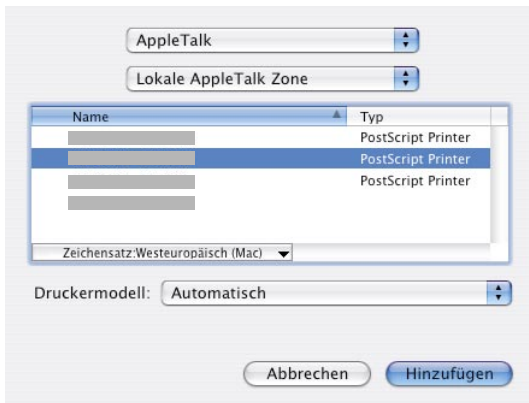
■ Hinzufügen des Druckers zur Druckerliste

Weisen Sie die installierte PPD-Datei mithilfe des Printer Setup Utility dem angeschlossenen Drucker zu.

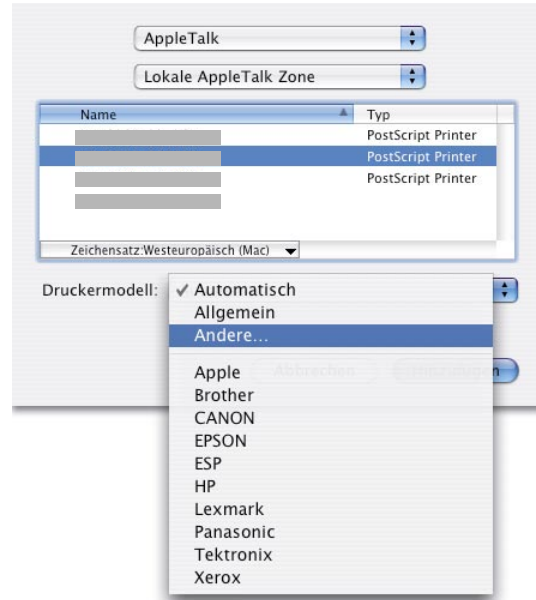
- 1 Öffnen Sie das **Printer Setup Utility** aus **Startvolume > Programme > Dienstprogramme**, und klicken Sie auf die Schaltfläche **Hinzufügen** in der Druckerliste.



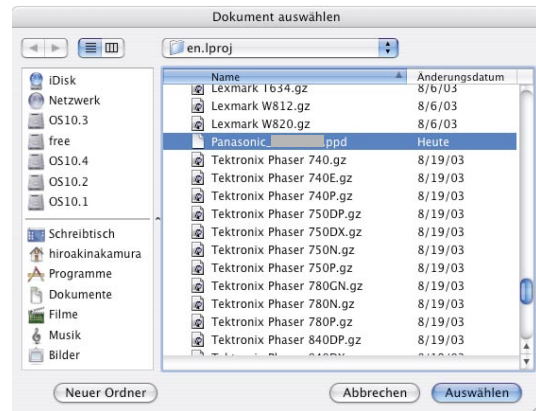
- 2 Wählen Sie im oberen Menü die Druckeranschlussmethode aus. (Beispiel: AppleTalk)
Eine Liste der angeschlossenen Drucker wird angezeigt. Wählen Sie Ihren Drucker aus.



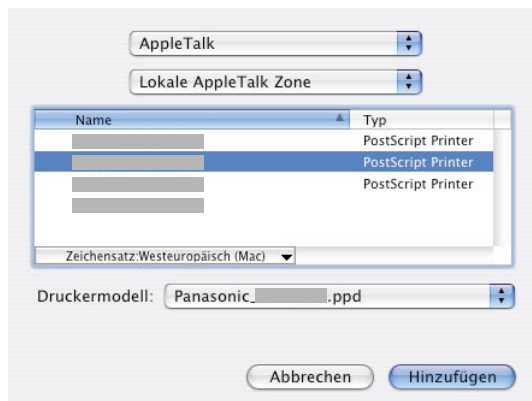
- 3 Wählen Sie [Andere...] aus dem Menü **Druckermodell**.



- 4 Wählen Sie Ihr Druckermodell aus (PPD-Datei).
Klicken Sie auf die Schaltfläche **Auswählen**.



5 Klicken Sie auf die Schaltfläche **Hinzufügen**.



6 Eine Statusanzeige gibt an, dass der Drucker erstellt wird.



7 Der Drucker wird zur **Druckerliste** hinzugefügt.



Allgemeine Beschreibung

Das PS Driver Security Utility fügt Benutzer-ID-, Passwort- und Abteilungscodeinformationen zu Druckdaten hinzu, die mithilfe des PS Printer Driver gedruckt werden. Dank dieses Dienstprogramms können Benutzer die Druckauftragsstatistik, Sicherheitsfunktionen sowie andere erweiterte Panasonic-Druckerfunktionen nutzen.

- An die optionale Festplatte des Panasonic-Druckers gesendete Druckdaten können über die Mailbox-Funktion gedruckt werden. Das PS Driver Security Utility kann den Druck in Abhängigkeit von den unterschiedlichen Auftragstypen („Prüfen, dann drucken“, „Mailbox“ oder „Sichere Mailbox“) ausführen und verwendet dazu die Benutzer-ID-, Passwort- und Abteilungscodeinformationen.
- Mit Network Accounting Manager können Sie Statistiken erstellen und die Auslastung, die Kosten sowie sonstige Informationen zu Panasonic-Druckern festhalten.

Informationen zur Mailbox-Funktion und zum Network Accounting Manager finden Sie in der entsprechenden Bedienungsanleitung.

Hinweis:

Für Macintosh:

Um die Benutzer-ID, das Passwort und den Abteilungscode verwenden zu können, müssen diese Informationen vor der Installation des PS Printer Driver eingegeben werden. Das PS Driver Security Utility dient zur Änderung der Einstellungen vor der Installation des PS Printer Driver.

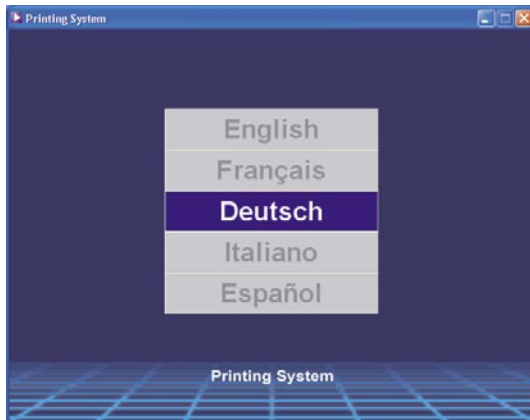
- *Wenn Sie den PS Printer Driver bereits installiert haben, deinstallieren Sie ihn, ändern Sie die Einstellungen mithilfe des PS Driver Security Utility, und installieren Sie den Druckertreiber erneut.*
- *Wenn Sie die Benutzer-ID, das Passwort oder den Abteilungscode ändern möchten, nachdem der Drucker in Betrieb genommen wurde, deinstallieren Sie den PS Printer Driver, ändern Sie die entsprechende Einstellung mithilfe des PS Driver Security Utility, und installieren Sie den Druckertreiber erneut.*

Installieren des PS Driver Security Utility unter Windows

Hinweis:

Für die Installation unter Windows NT 4.0 und Windows 2000/XP/Windows Server 2003 müssen Sie sich mit einem Konto mit Administratorrechten beim Computer/Netzwerk anmelden.

- 1 Schließen Sie alle Anwendungen, und legen Sie die **Panasonic Printing System-CD** in das CD-ROM-Laufwerk ein.
- 2 Wählen Sie die gewünschte Sprache.



Hinweis:

- Wenn die CD-ROM nicht automatisch startet, doppelklicken Sie auf das Symbol **Arbeitsplatz** auf dem **Desktop** oder im **Start-Menü**, und doppelklicken Sie anschließend auf das CD-ROM-Symbol.
- Welche Sprachen verfügbar sind, hängt von den verwendeten Modellen ab.

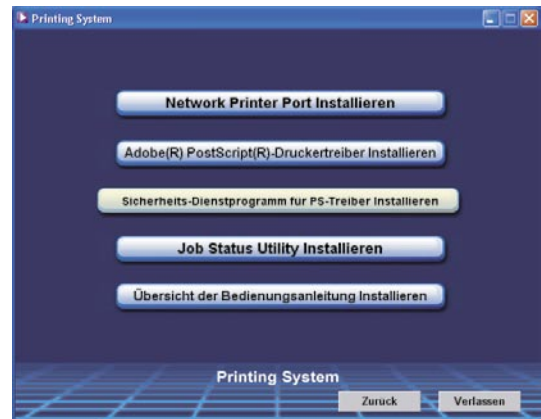
- 3 Der Einrichtungsbildschirm wird angezeigt. Klicken Sie auf die Schaltfläche **Weiter**.



- 4 Klicken Sie auf **Druckersoftware**.



- 5 Klicken Sie auf **Sicherheits-Dienstprogramm für PS-Treiber installieren**.



- 6 Der Einrichtungsassistent wird gestartet.
Lesen Sie die Lizenzvereinbarung, und klicken Sie anschließend auf die Schaltfläche

Ja

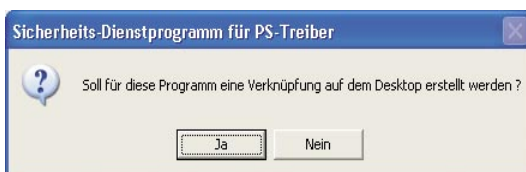


- 7 Überprüfen Sie den Installationsort.

Klicken Sie auf die Schaltfläche Weiter >



- 8 Klicken Sie auf die Schaltfläche Ja



- 9 Klicken Sie auf die Schaltfläche Fertigstellen

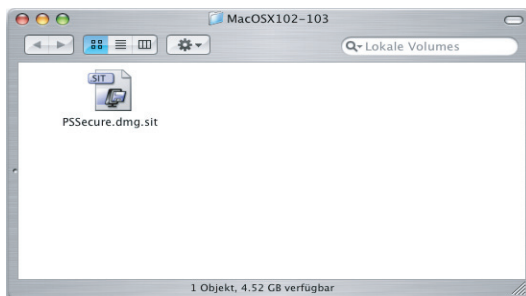


- 10 Das Symbol Sicherheits-Dienstprogramm für PS-Treiber wird auf dem Desktop erstellt.

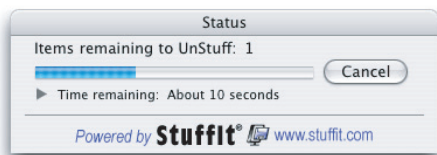


Installieren des PS Driver Security Utility unter Macintosh

- 1 Schließen Sie alle Anwendungen, und legen Sie die **Panasonic Printing System-CD** in das CD-ROM-Laufwerk ein.
- 2 Doppelklicken Sie auf das CD-Symbol auf dem Desktop.
Unter Mac OS 8.6/9.x : Öffnen Sie den Ordner **German > Macintosh > SecurityUtility > MacOS9**.
Unter Mac OS X 10.1 : Öffnen Sie den Ordner **German > Macintosh > SecurityUtility > MacOSX101**.
Unter Mac OS X 10.2, 10.3, 10.4 : Öffnen Sie den Ordner **German > Macintosh > SecurityUtility > MacOSX102-4**.



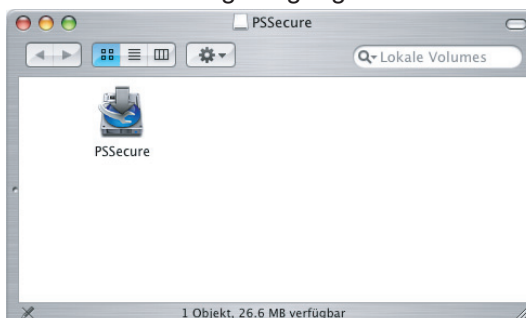
- 3 Kopieren Sie die Datei **PSSecure.dmg.zip** (**PSSecure.dmg.sit** unter OS 10.1, **PS Secure.bin** unter OS 8.6/9.x) auf Ihren Desktop. Doppelklicken Sie anschließend auf das **PSSecure.dmg.zip** (**PSSecure.dmg.sit** unter OS 10.1, **PS Secure.bin** unter OS 8.6/9.x) um die Datei zu extrahieren.



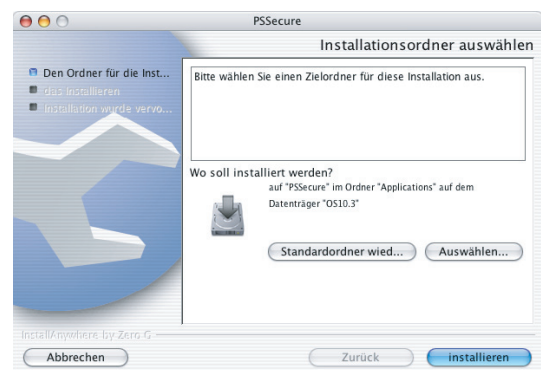
Hinweis:

Bei einer *.hqx*-, *.sit*- oder *.sea*-Datei auf einem Macintosh-Computer verwenden Sie vorzugsweise *Stuffit Deluxe* oder *Stuffit Expander* von Aladdin Systems (<http://www.aladdinsys.com/>), um auf den Inhalt der Datei zuzugreifen. *Stuffit Expander* ist als Freeware verfügbar.

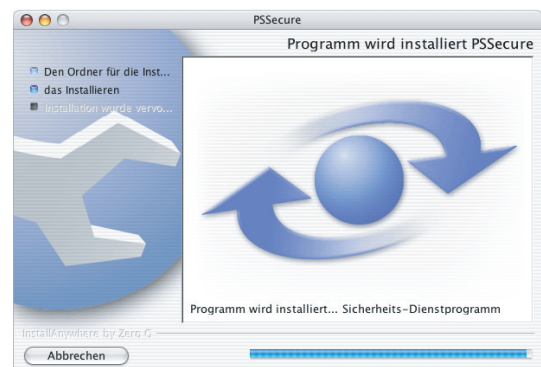
- 4 Doppelklicken Sie auf das **PSSecure**-Symbol, um den Einrichtungsvorgang zu starten.



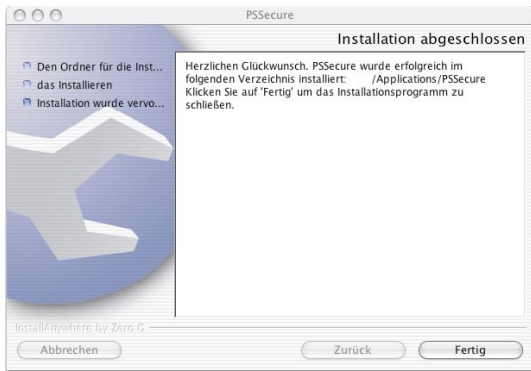
- 5 Klicken Sie auf die Schaltfläche **Installieren**.



- 6 Eine Fortschrittsanzeige informiert Sie über die Installation des PS-Sicherheits-Dienstprogramms.



7 Klicken Sie auf die Schaltfläche **Fertig**.



8 Das Symbol **Sicherheits-Dienstprogramm** wird auf dem Desktop erstellt.



Allgemeine Beschreibung

Das Job Status Utility ist ein Dienstprogramm, das den PC über den Status eines Druck-/Faxauftrags benachrichtigt. Dieses Dienstprogramm eignet sich besonders für Netzwerkdrucker, da man damit Druck-/Faxaufträge von einem Remote-PC überwachen kann.

- Sobald der Druckauftrag abgeschlossen ist, wird in einem Popup-Fenster auf Ihrem PC-Bildschirm ein Fertigstellungshinweis angezeigt.
- Damit Sie wissen, welche Dokumente Sie gesendet oder gedruckt haben, erstellt das Job Status Utility eine Protokolldatei der Transaktionsergebnisse.

Hinweis:

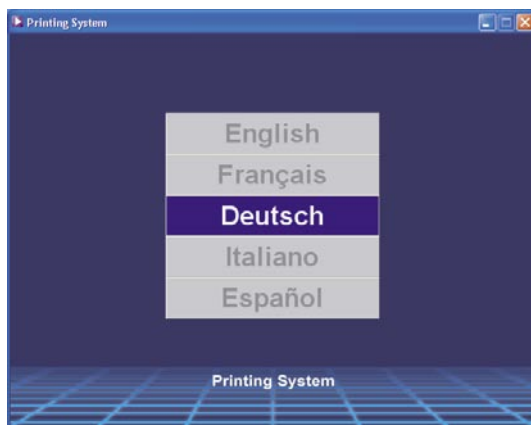
Das Job Status Utility kann nur mit Windows-PCs verwendet werden.

Installieren des Job Status Utility unter Windows

Hinweis:

Für die Installation unter Windows NT 4.0 und Windows 2000/XP/Windows Server 2003 müssen Sie sich mit einem Konto mit Administratorrechten beim Computer/Netzwerk anmelden.

- 1 Schließen Sie alle Anwendungen, und legen Sie die **Panasonic Printing System-CD** in das CD-ROM-Laufwerk ein.
- 2 Wählen Sie die gewünschte Sprache.



Hinweis:

- Wenn die CD-ROM nicht automatisch startet, doppelklicken Sie auf das Symbol **Arbeitsplatz** auf dem **Desktop** oder im **Start-Menü**, und doppelklicken Sie anschließend auf das CD-ROM-Symbol.
- Welche Sprachen verfügbar sind, hängt von den verwendeten Modellen ab.

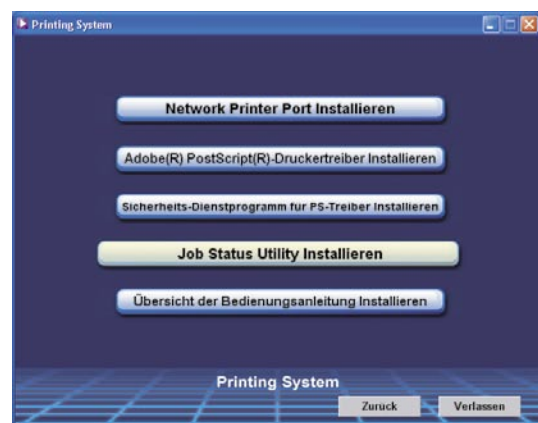
- 3 Der Einrichtungsbildschirm wird angezeigt.
Klicken Sie auf die Schaltfläche .



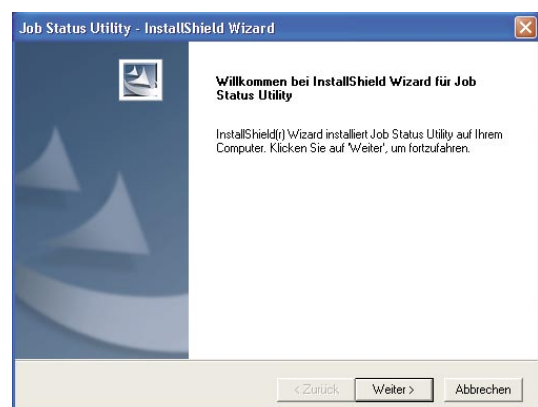
- 4 Klicken Sie auf **Druckersoftware**.



- 5 Klicken Sie auf **Job Status Utility Installieren**.



- 6 Der Einrichtungsassistent wird gestartet.
Klicken Sie auf die Schaltfläche .



- 7** Lesen Sie die Lizenzvereinbarung, wählen Sie anschließend **Ich bin mit den Bedingungen der Lizenzvereinbarung einverstanden**, und klicken Sie auf die Schaltfläche **Weiter >**.



- 8** Geben Sie den Installationsort des Job Status Utility an, und klicken Sie auf die Schaltfläche **Weiter >**.

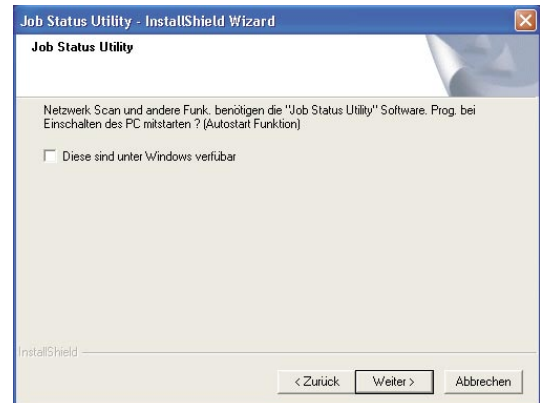


- 9** Geben Sie einen Datenordner für das Job Status Utility an, und klicken Sie auf die Schaltfläche **Weiter >**.



- 10** Legen Sie fest, ob das Job Status Utility beim Start von Windows automatisch in der Taskleiste angezeigt werden soll.

Klicken Sie auf die Schaltfläche **Weiter >**.

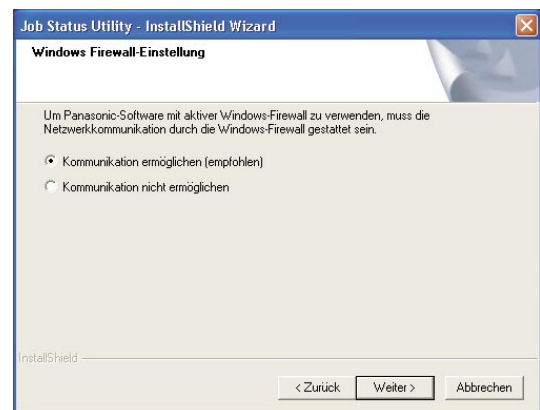


- 11** Legen Sie fest, ob die Windows-Firewall die Kommunikation des Job Status Utility zulässt.

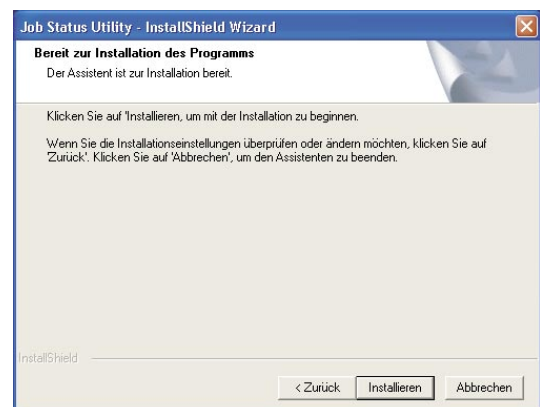
Klicken Sie auf die Schaltfläche **Weiter >**.

Hinweis:

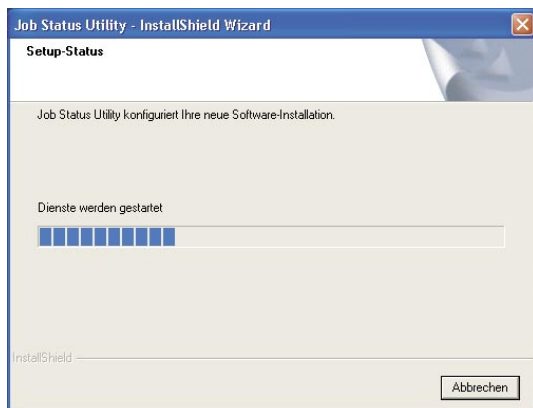
Dieses Fenster wird unter Windows XP und Windows Server 2003 Service Pack 1 angezeigt.



- 12** Klicken Sie auf die Schaltfläche **Installieren**.



13 Eine Fortschrittsanzeige informiert Sie über die Installation des Job Status Utility.



14 Wenn die Installation erfolgreich abgeschlossen wurde, werden Sie aufgefordert, den Computer neu zu starten.

Dieser Vorgang ist notwendig, damit das Job Status Utility gestartet werden kann.

Klicken Sie auf die Schaltfläche **Fertig stellen**.



Ihr Panasonic Fächhändler : _____

Panasonic Marketing Europe GmbH
Hagenauer Straße 43 65203 Wiesbaden Germany

CR1005-1115
PJQMC0565ZB
November 2005
Published in Japan